

CÁMARA DE LA INDUSTRIA Y COMERCIO DE CARNES Y DERIVADOS DE LA
REPUBLICA ARGENTINA

INFORME ECONÓMICO MENSUAL

Documento N° 228 – Enero 2020

Dirección: Ing. Miguel A. Schiariti

ÍNDICE GENERAL

EDITORIAL	1
INDICADORES ECONÓMICOS SECTORIALES	6
1. FAENA VACUNA Y PRODUCCIÓN DE CARNE	6
2. CONSUMO INTERNO	15
3. EXPORTACIONES DE CARNE VACUNA	19
4. DINÁMICA DE LOS PRECIOS	26
5. BANCO DE DATOS	
– PRECIO DE LA HACIENDA EN EL MERCADO DE LINIERS	30

EDITORIAL:

La faena total alcanzó un nivel de 1,17 millones de cabezas de hacienda vacuna en enero de 2020. En relación a diciembre de 2019 se observó una caída de 6,4%. En tanto, al comparar con enero de 2019, la faena resultó 3,3% superior.

El nivel de faena de este enero fue superado por los eneros del trienio 2007-2009 (período en que se registró la peor fase contractiva del ciclo ganadero de las últimas décadas).

La participación de las hembras en la faena total se mantuvo en un nivel elevado (46,6%, guarismo superior al techo del rango consistente con el sostenimiento del rodeo vacuno), pero quedó un punto porcentual por debajo del registro alcanzado en enero de 2019.

Al mercado interno se habrían enviado 187,8 mil tn r/c/h de carne vacuna en el primer mes del año. En la comparación interanual esto habría arrojado una caída de 16,6 mil tn r/c/h (-8,1% anual). La absorción del mercado interno habría representado 72,2% del total producido en enero de 2020 (-7,9 puntos porcentuales en relación a enero de 2019), el valor más bajo de los últimos 25 eneros por lo menos.

En tanto, al suponer que la performance exportadora de los últimos meses continuó durante el arranque del año, con un volumen de 72,3 mil tn r/c/h se habría registrado un crecimiento de 42,8% interanual.

En línea con lo expuesto, el consumo (aparente) per cápita de carne vacuna habría descendido a 50,4 kg/año en enero de 2020, tomando el promedio móvil de los últimos doce meses.

A pesar de que las exportaciones del año 2019 han sido las más importantes de los últimos 30 años, el futuro inmediato no parece ser prometedor debido a dos causas principales, una de origen local y otra de origen externo.

La primera causa está en la falta de novillos pesados y muy probablemente en la falta de 300 mil terneros (estimado), debido al fuerte aumento de la faena de hembras registrado durante el año pasado (se faenaron 621 mil hembras más que en 2018).

La segunda causa es externa, generada en China y por dos motivos. Por un lado, a causa del fuerte recorte del crédito impulsado por el gobierno de ese país frente a la burbuja especulativa de precios, se generó una caída de 30% a 40% sobre los precios de compra pagados hasta septiembre.

Por el otro lado, la aparición del coronavirus agiganta los problemas que ya existían con las exportaciones a China, producto de la cuarentena impuesta por las autoridades sanitarias de ese país, que genera fuertes complicaciones en la logística portuaria ante la falta de personal en los puertos que descargue los contenedores.

Por otro lado, no contamos con información confiable respecto de la magnitud del problema de salud pública y no hay datos que nos permitan saber si las ventas de carne durante el año nuevo chino aumentaron como era de esperar en esa época del año. Si la cuarentena se ha cumplido –evitando el traslado de personas y demás medidas restrictivas– es lógico suponer que no ha habido la demanda esperada y, por lo tanto, los pedidos desde ese país disminuirán fuertemente, hasta tanto puedan colocar los stocks existentes.

Las estadísticas oficiales señalaron que en el último mes de 2019 se exportaron 61 mil toneladas peso producto (tn pp) de carne vacuna, es decir 55,6% más que en el cierre de 2018. Y medidas en toneladas res con hueso (tn r/c/h), equivalieron a 89,14 mil toneladas. De esta forma, se completó el mejor año de la historia sectorial en materia de exportaciones.

Los ingresos por exportaciones de carne vacuna llegaron a 356 millones de dólares en diciembre del año pasado. Esto implicó un crecimiento de 93,3%. Al crecimiento del volumen exportado se sumó la mejora del precio promedio, que en diciembre de 2019 fue de 21,5% mayor al de diciembre de 2018, llegando a 3.989 dólares por tn r/c/h (si bien hay que tener en cuenta que entre noviembre y diciembre de 2019 el precio promedio se estabilizó).

En 2019 el volumen exportado de carne vacuna alcanzó un máximo histórico de 567,5 mil tn pp. Fue 58,6% superior al volumen registrado en. Al convertirlo en tn r/c/h, el total ascendió a 844,9 mil toneladas, superando en 50,4% al volumen de 2018 y en 9,0% el récord previo, registrado en 1969 (cuando se exportaron 775 mil tn r/c/h).

El total facturado por ventas al exterior de carne vacuna fue equivalente a 3.104,5 millones de dólares en 2019. La comparación interanual arrojó un crecimiento de 58,1%.

En 2019 China fue el principal cliente para los frigoríficos cárnicos argentinos. Compró 3 de cada 4 kilogramos exportados durante el año. En total se exportaron al gigante asiático 426,7 mil tn pp en (+220,1 mil tn pp), 106,5% más que en 2018, explicando todo el crecimiento de las exportaciones cárnicas argentinas.

Chile se mantuvo como segundo destino para la carne vacuna argentina, el tercer destino fue Alemania. en el cuarto lugar se ubicó Israel, en lo que respecta a las exportaciones a Rusia en 2019, con sólo 16.481 tn pp de carne vacuna congelada ocuparon el quinto lugar, luego de haber sido las segundas más importantes de 2018.

En enero de 2020 se registró una leve corrección a la baja del precio de la hacienda en pie (-0,3% mensual), tras siete subas consecutivas. Apenas un respiro. En tanto, en la comparación interanual el valor del animal en pie fue 65,3% superior y respecto a abril de 2018 (período en que se desató la corrida hacia el dólar) acumuló un aumento de 179,0%. Pero, aún en dólares oficiales, durante enero del corriente año el valor del animal en pie disminuyó 0,5% mensual, tras tres meses consecutivos de recuperación.

En los mostradores de los comercios minoristas del Área Metropolitana de Buenos Aires (AMBA), en el arranque de 2020 el precio promedio de los cortes de carne vacuna subió 7,3%. En esta oportunidad a la suba de los cortes vacunos se agregaron un nuevo salto del precio del pollo (+7,0% mensual) y la continuidad de la fuerte suba mensual de los precios de los cortes porcinos (+7,0% mensual). De esta forma, el precio promedio de los cortes vacunos casi se mantuvo sin cambios con relación al precio del pollo (+0,3%) y al precio promedio de los cortes porcinos (+0,3%).

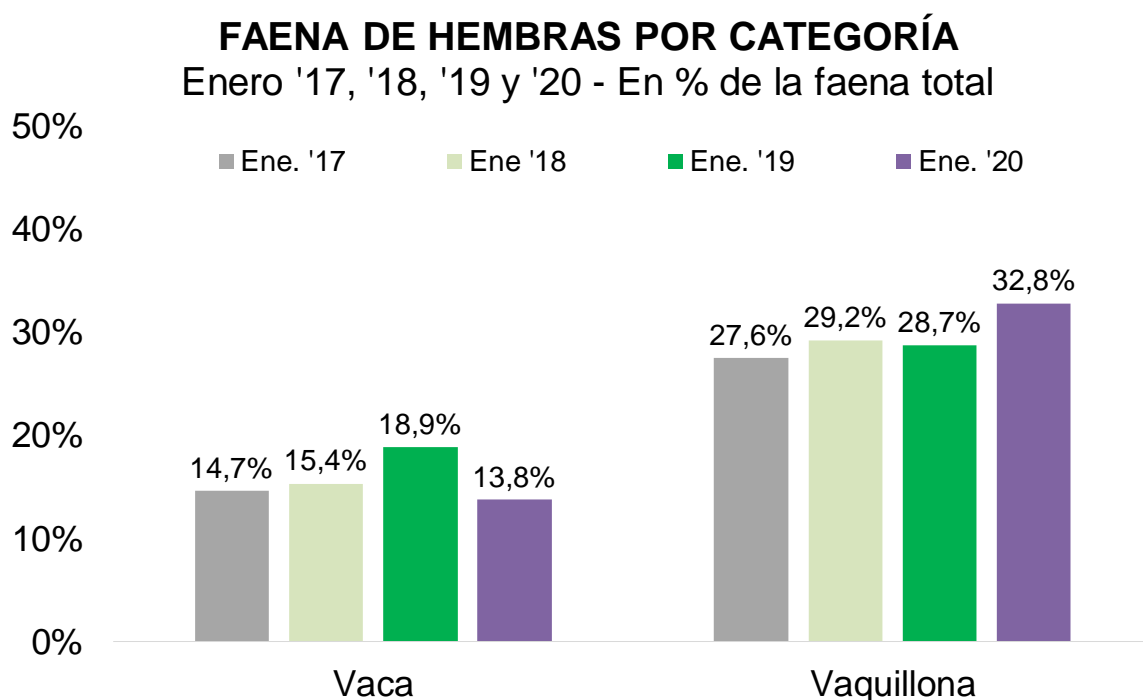
INDICADORES ECONÓMICOS SECTORIALES:**1. FAENA Y PRODUCCIÓN DE CARNE:**

En el primer mes del año la industria frigorífica faenó 1,17 millones de cabezas de hacienda vacuna (cifra provisoria). Si bien esto significó un retroceso con relación al total de diciembre de 2019, en la comparación interanual se registró la séptima suba consecutiva, que en esta oportunidad estuvo traccionada principalmente por el crecimiento de la faena de machos.

La faena total alcanzó un nivel de 1,17 millones de cabezas de hacienda vacuna en enero de 2020. En relación a diciembre de 2019 se observó una caída de 6,4%. En tanto, al comparar con enero de 2019, la faena resultó 3,3% superior (+37,8 mil cabezas).

Entre los últimos 41 eneros, el nivel de actividad alcanzado en el primer mes del año que acaba de comenzar resultó ser el 8º más elevado. Fue superado por los eneros del trienio 2007-2009 (período en que se registró la peor fase contractiva del ciclo ganadero de las últimas décadas) y los eneros de 1980, 1985-86 y 1991. Al comparar con el promedio de los eneros de 1980 a 2019, la faena de enero 2020 fue 8,5% mayor.

En enero de 2020 se faenaron 544,5 mil hembras, es decir sólo 1,1% más que en enero de 2019 (+6,1 mil cabezas). En cambio, en esta oportunidad la faena de machos creció 5,4% interanual, llegando a 624,5 mil cabezas (+31,7 mil cabezas). De este modo, en el arranque del año la participación de las hembras en la faena total se mantuvo en un nivel elevado (46,6%, guarismo superior al techo del rango consistente con el sostenimiento del rodeo vacuno), pero quedó un punto porcentual por debajo del registro alcanzado en enero de 2019.



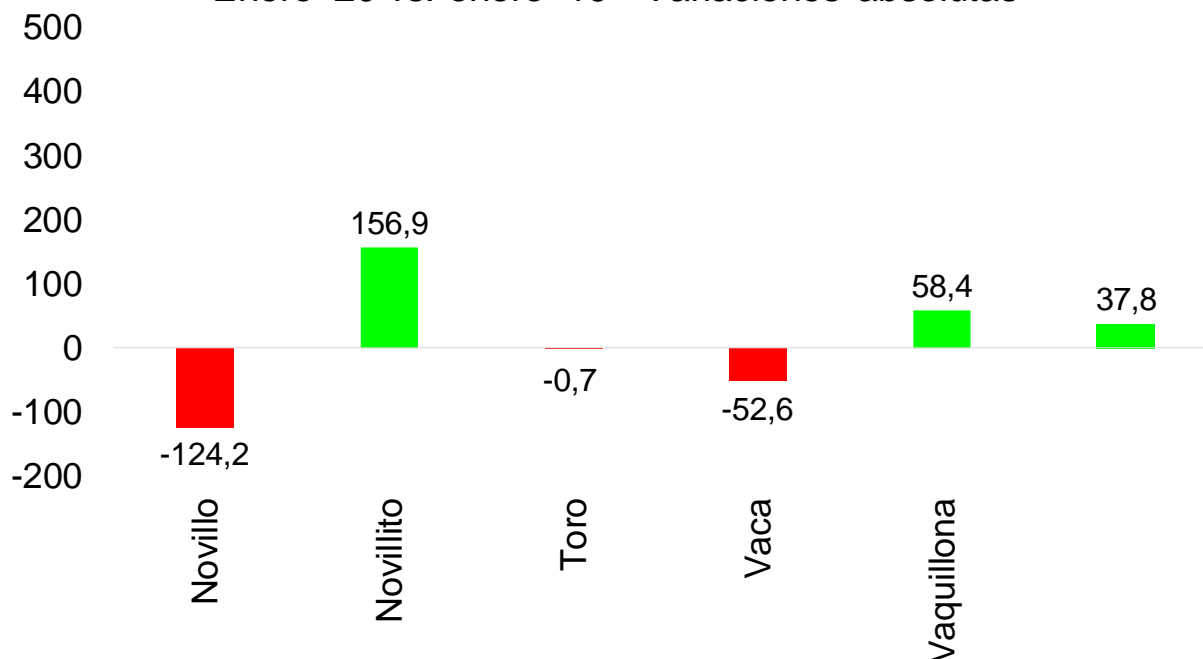
Fuente: CICCRA, con datos de la sec. de agric., gan. y pesca. * '19/'20 provisorio.
** '17, '18 y '19: la categoría vaquillona incluye a la categoría ternera.

Como surge del gráfico anterior, la faena de vacas representó apenas 13,8% del total (161,1 mil cabezas; -24,6% anual). Cabe destacar que la comparación con los eneros anteriores se ve afectada por el cambio de la clasificación de la hacienda iniciada en abril del año pasado. Por su parte, la faena de vaquillonas llegó a representar 32,8% de la faena total (383,5 mil cabezas; +18,0% anual). En este caso, para la comparación interanual se consideró la suma de las faenas de vaquillonas y terneras.

En lo que respecta a la faena de machos, en enero de 2020 se compuso por 88,6 mil novillos (7,6% del total; -58,4% anual) y 520,5 mil novillitos (44,5% del total; +43,1% anual). También para esta comparación interanual se tomó la suma de las faenas de novillitos y terneros.

FAENA POR CATEGORÍA

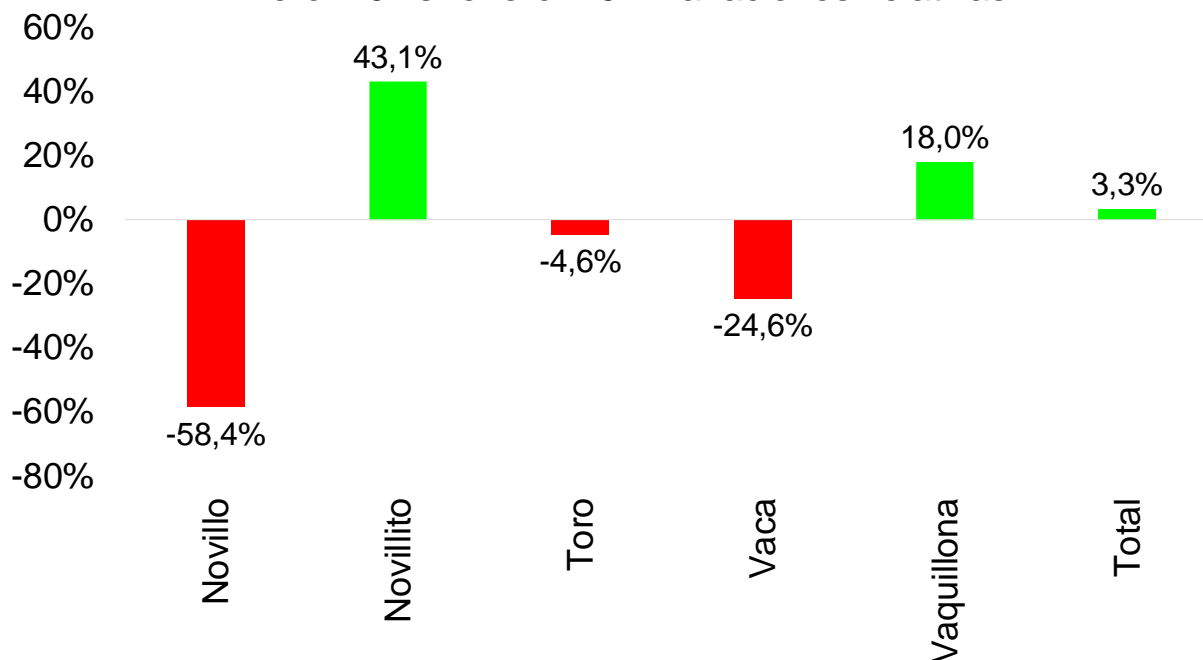
Enero '20 vs. enero '19 - Variaciones absolutas



Fuente: CICCRA, con datos de la sec. de agric., gan. y pesca. * '19/'20 provisorio.

FAENA POR CATEGORÍA

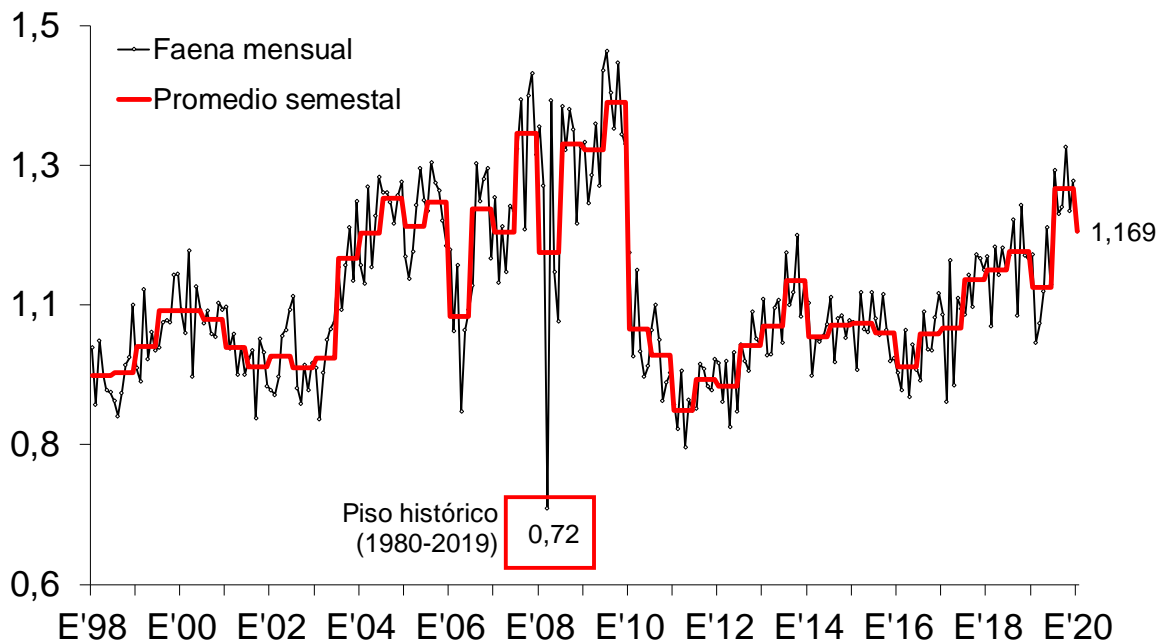
Enero '20 vs. enero '19 - Variaciones relativas



Fuente: CICCRA, con datos de la sec. de agric., gan. y pesca. * '19/'20 provisorio.

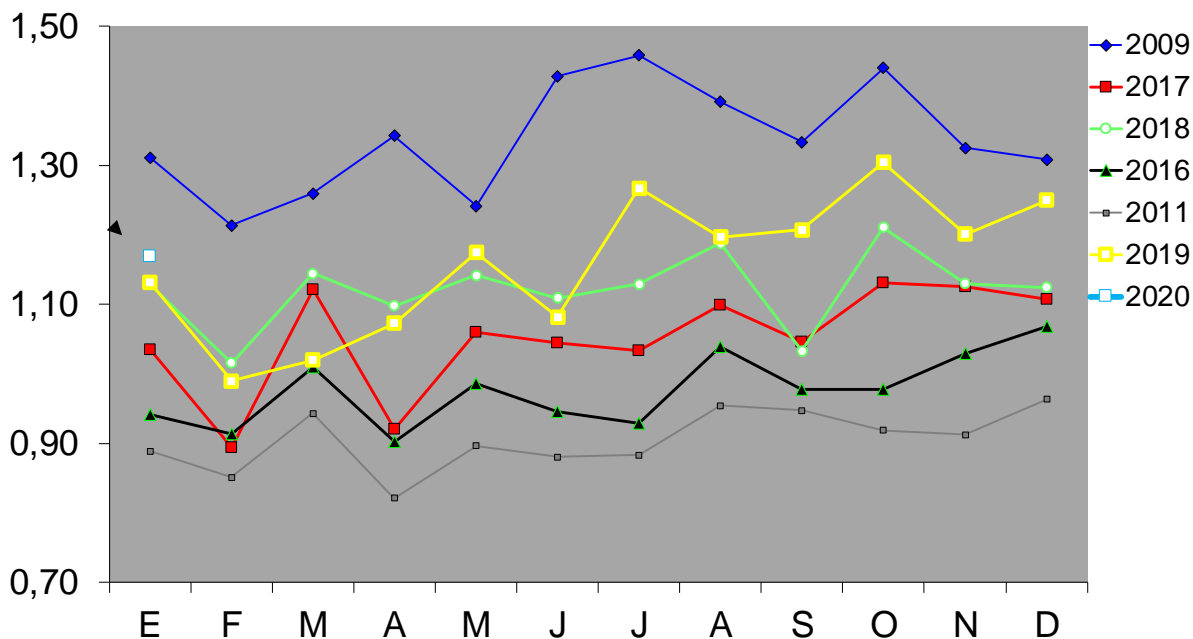
La producción de carne vacuna fue de 260 mil toneladas res con hueso (tn r/c/h) en el primer mes del corriente año. En comparación con el volumen producido en enero del año pasado, resultó 2,0% superior (+5,1 mil tn r/c/h). En la medida que se ratifique este guarismo, sería el cuarto nivel de producción de carne vacuna más alto de los últimos 25 eneros. Por encima sólo quedaron los volúmenes producidos en los eneros de la peor fase contractiva del ciclo ganadero de las últimas décadas (2007-2009).

FAENA DE GANADO VACUNO En millones de cabezas



Fuente: CICCRA, s/ ONCCA, Minagri y estim. propias. * '19/'20 provisorio.

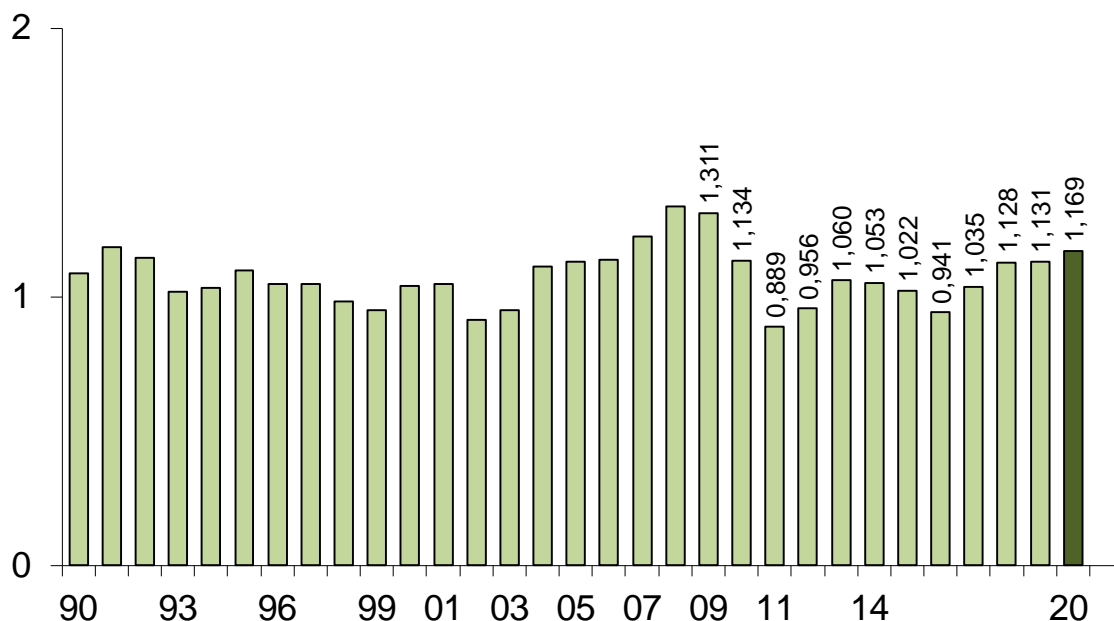
FAENA DE GANADO VACUNO En millones de cabezas



Fuente: CICCRA, s/ ONCCA, Minagri y estim. propias. * '19/'20 provisorio.

FAENA DE HACIENDA VACUNA

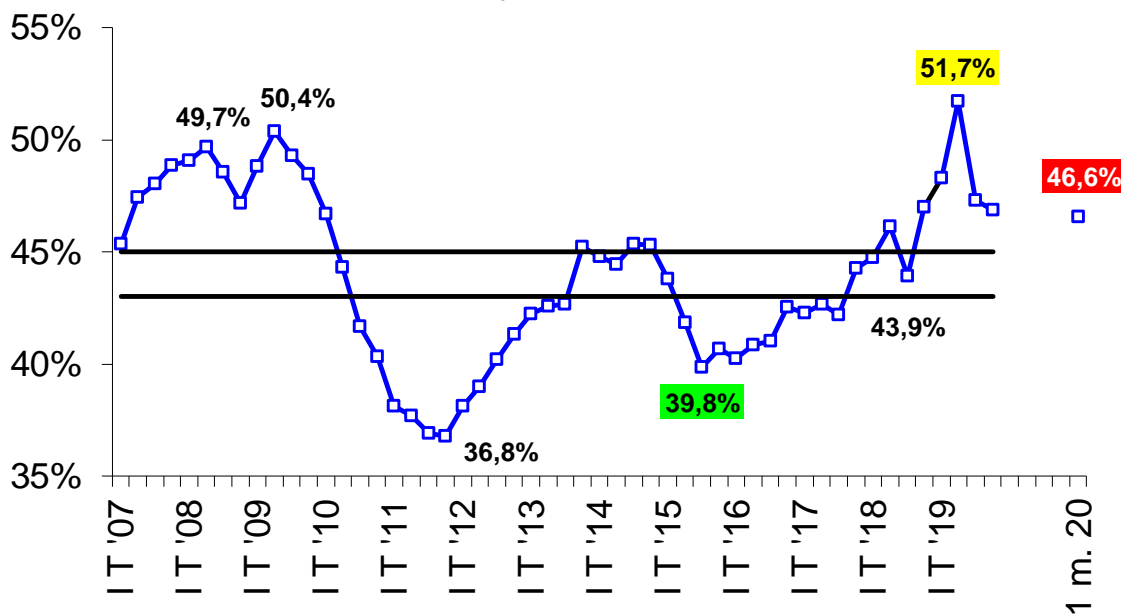
1 mes de 1990-2020* - En millones de cabezas



Fuente: CICCRA, s/ ONCCA, Minagri y estim. propias. * '19/'20 provisorio.

FAENA DE HEMBRAS

2007-2019 - trimestral y acumulado '20 - En % del total

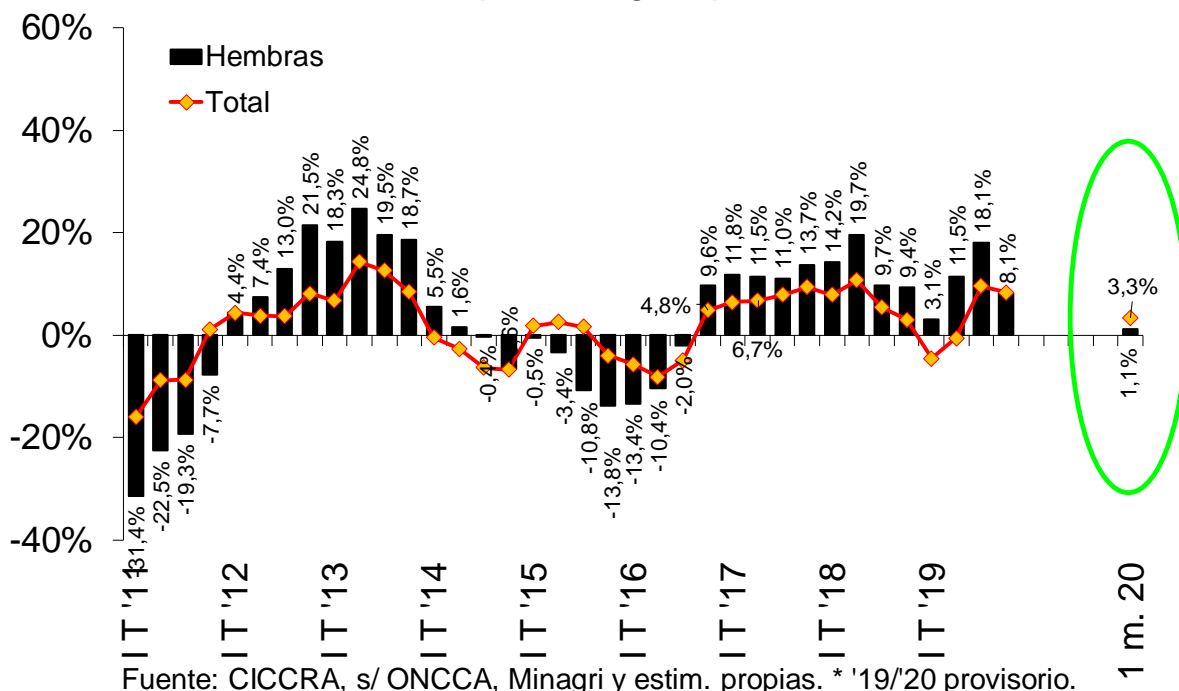


Fuente: CICCRA, s/ ONCCA, Minagri y estim. propias. * '19/'20 provisorio.

Las líneas negras delimitan la banda dentro de la cual el stock de ganado vacuno se mantiene estable. Si la línea azul está por arriba implica liquidación de vientres. Por debajo implica retención de vientres.

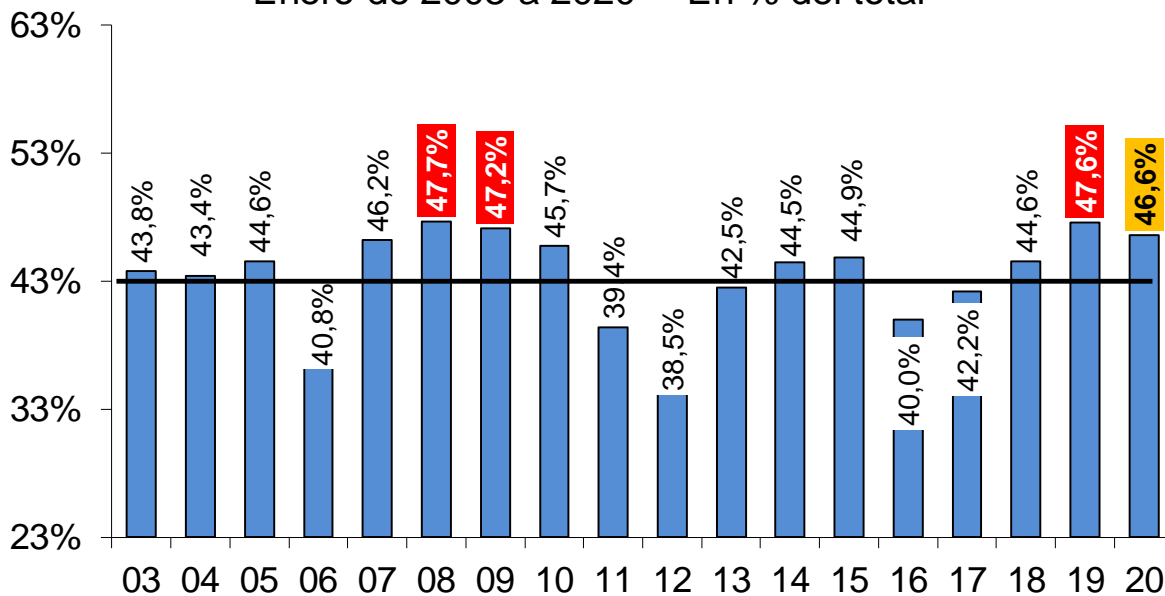
FAENA TOTAL Y DE HEMBRAS

2011-2020* - Var. % respecto a igual período del año anterior



EVOLUCIÓN DE LA FAENA DE HEMBRAS

Enero de 2003 a 2020* - En % del total

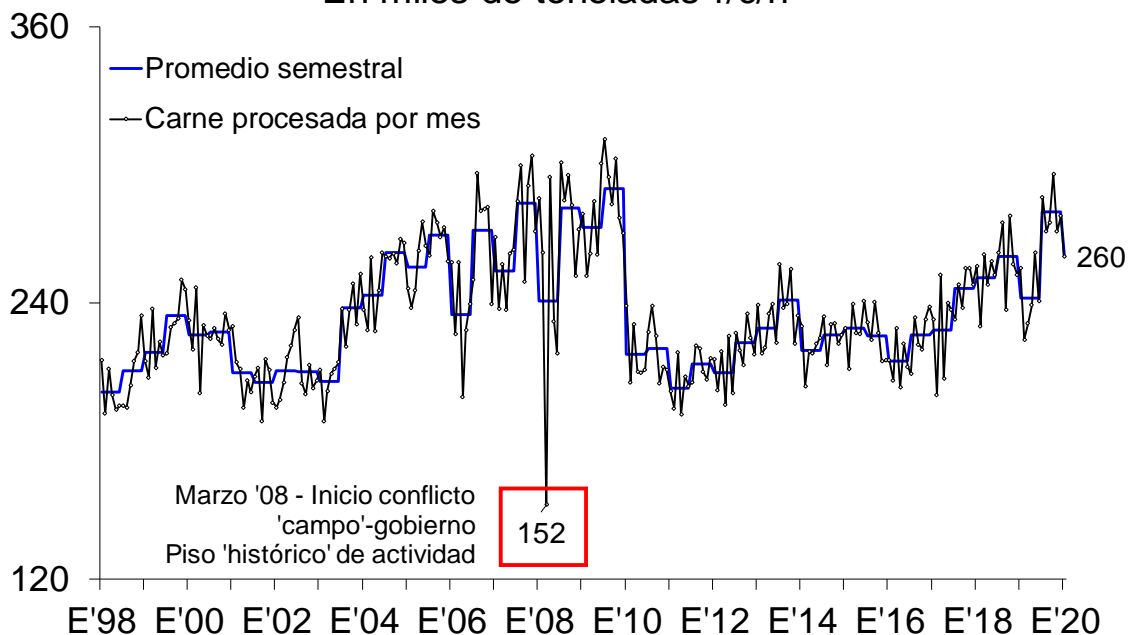


Fuente: CICCRA, s/ ONCCA, Minagri y estim. propias. * '19/'20 provisorio.

** La línea negra marca el valor crítico considerado necesario para sostener el stock. Si la barra está por arriba implica liquidación. Si está por debajo implica retención de vientres.

PRODUCCION DE CARNE VACUNA

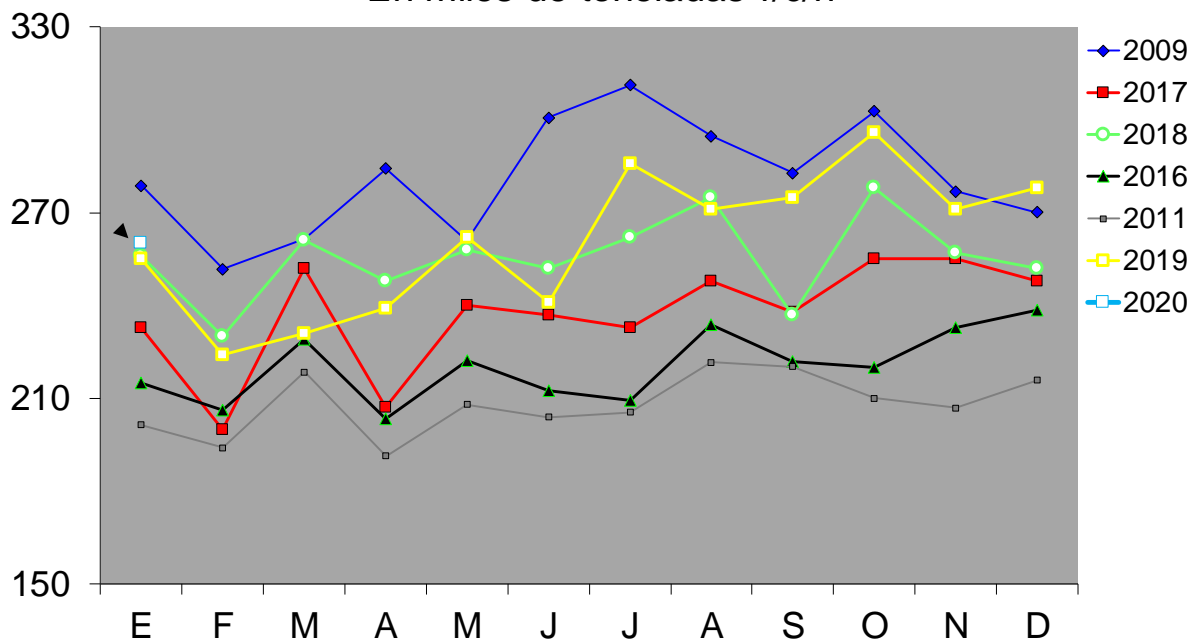
En miles de toneladas r/c/h



Fuente: CICCRA, s/ ONCCA, Minagri y estim. propias. * '19/'20 provisorio.

PRODUCCIÓN DE CARNE VACUNA

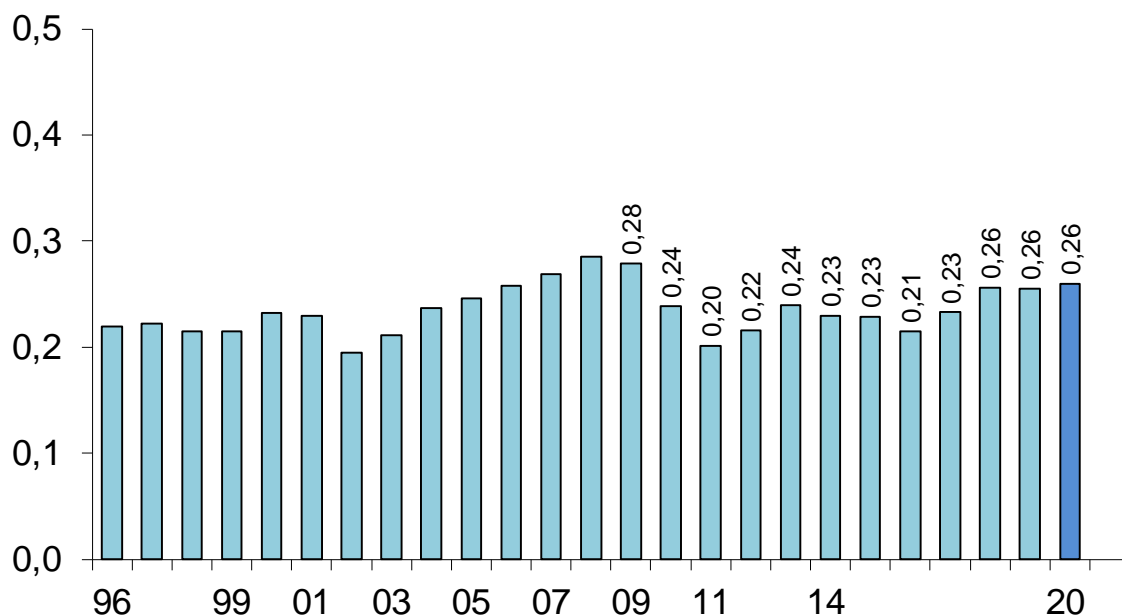
En miles de toneladas r/c/h



Fuente: CICCRA, s/ ONCCA, Minagri y estim. propias. * '19/'20 provisorio.

PRODUCCION DE CARNE VACUNA

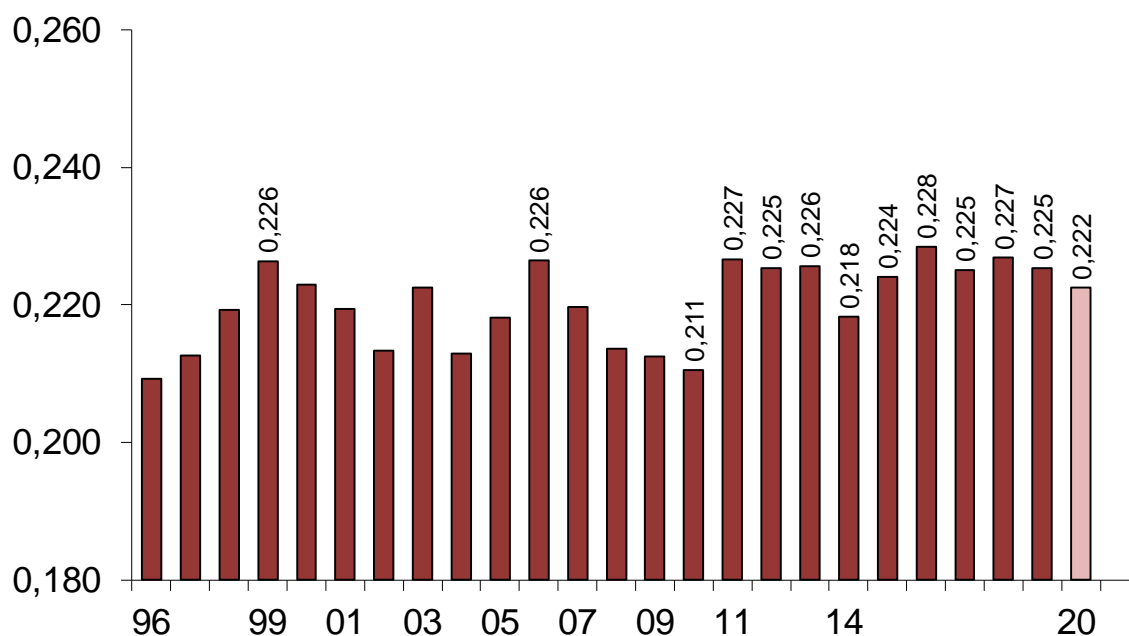
1 mes de 1990 a 2020* - En millones de toneladas r/c/h



Fuente: CICCRA, s/ ONCCA, Minagri y estim. propias. * '19/'20 provisorio.

PESO PROMEDIO DE LA HACIENDA FAENADA

1 mes de 1996 a 2020* - En tn res c/hueso/gancho



Fuente: CICCRA, s/ ONCCA, Minagri y estim. propias. * '19/'20 provisorio.

2. CONSUMO INTERNO:

En enero de 2020 la producción de carne vacuna ascendió a 260 mil tn r/c/h. Esto implica que se volcaron al mercado 5,1 mil tn r/c/h más que en enero 2019 (+2,0% anual).

Al mercado interno se habrían enviado 187,8 mil tn r/c/h de carne vacuna en el primer mes del año. En la comparación interanual esto habría arrojado una caída de 16,6 mil tn r/c/h (-8,1% anual). La absorción del mercado interno habría representado 72,2% del total producido en enero de 2020 (-7,9 puntos porcentuales en relación a enero de 2019), el valor más bajo de los últimos 25 eneros por lo menos.

En tanto, al suponer que la performance exportadora de los últimos meses continuó durante el arranque del año, con un volumen de 72,3 mil tn r/c/h se habría registrado un crecimiento de 42,8% interanual (+21,7 mil tn r/c/h) y las exportaciones habrían llegado a representar 27,8% de la producción total, el valor más elevado de los últimos 25 eneros.

OFERTA Y DEMANDA DE CARNE VACUNA

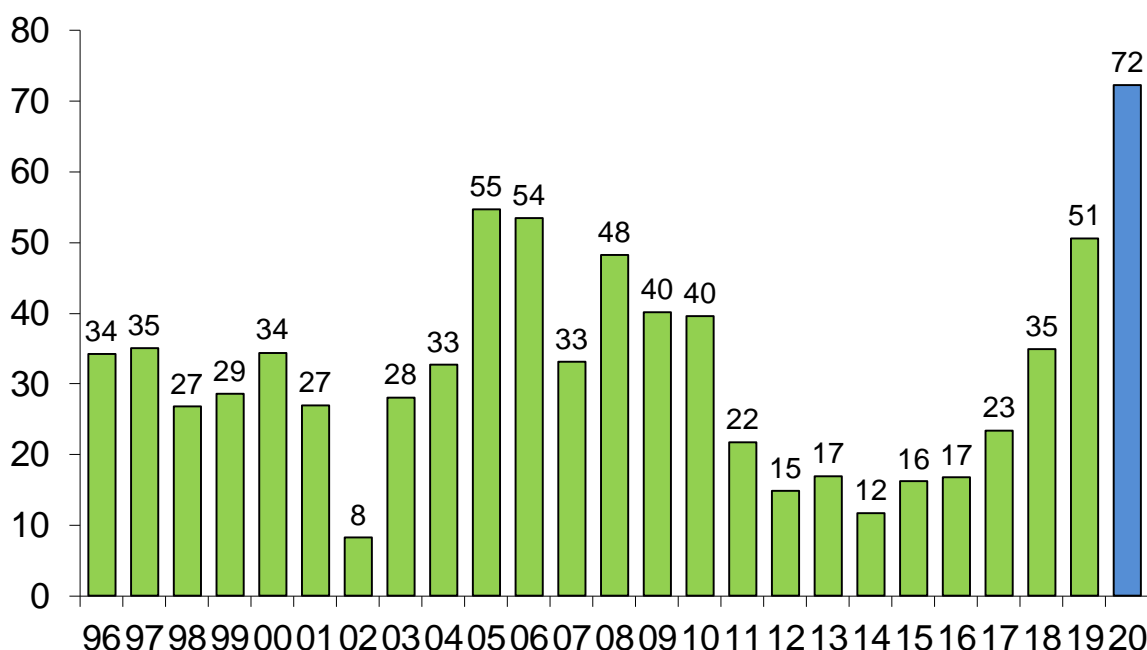
Período	Producción	Exportación	Consumo total	Consumo per cápita	Exportación	Consumo total
	Tn res c/hueso	Tn res c/hueso	Tn res c/hueso	kg/año	s/faena total	s/faena total
12 meses de...						
2015	2.726.830	198.687	2.528.143	58,6	7,3%	92,7%
2016	2.644.241	230.202	2.414.039	55,4	8,7%	91,3%
2017	2.846.000	313.108	2.532.892	57,5	11,0%	89,0%
2018	3.066.000	561.926	2.504.074	56,3	18,3%	81,7%
2019	3.129.000	844.937	2.284.063	50,8	27,0%	73,0%
1 m. de...				Pr. móv. 12 m.		
2015	229.005	16.168	212.837	57,5	7,1%	92,9%
2016	214.977	16.742	198.235	58,2	7,8%	92,2%
2017	233.000	23.442	209.558	55,6	10,1%	89,9%
2018	256.000	34.957	221.043	57,7	13,7%	86,3%
2019 *	255.000	50.583	204.417	55,9	19,8%	80,2%
2020 * **	260.092	72.250	187.842	50,4	27,8%	72,2%
Var. % '20-'19	2,0%	42,8%	-8,1%	-9,7%	40,0%	-9,9%
Var. abs. '20-'19	5.092	21.667	-16.575	-5,44	7,9%	-7,9%

Fuente: CICCRA, con datos de Minagri, Senasa, Indec y estimaciones propias.

* Provisorios. ** Exportaciones estimadas.

EXPORTACIONES DE CARNE VACUNA

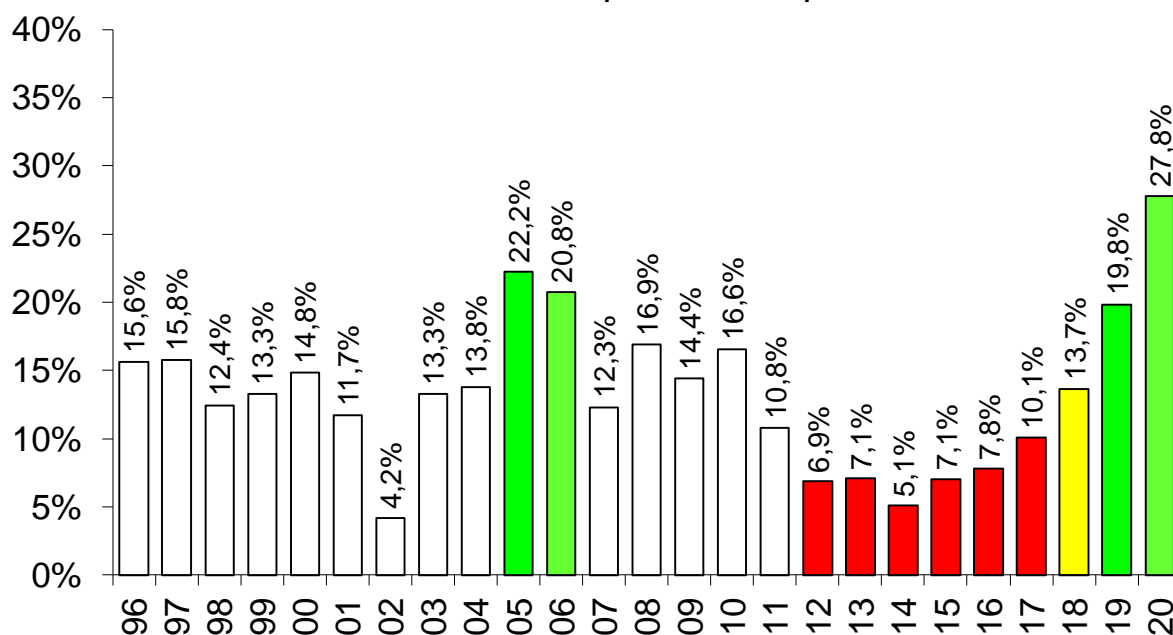
1 mes de '96-'20* - En miles de toneladas res con hueso



Fuente: CICCRA, con datos de ONCCA y SENASA. * Ene. '20 estimado.

EXPORTACIONES DE CARNE VACUNA

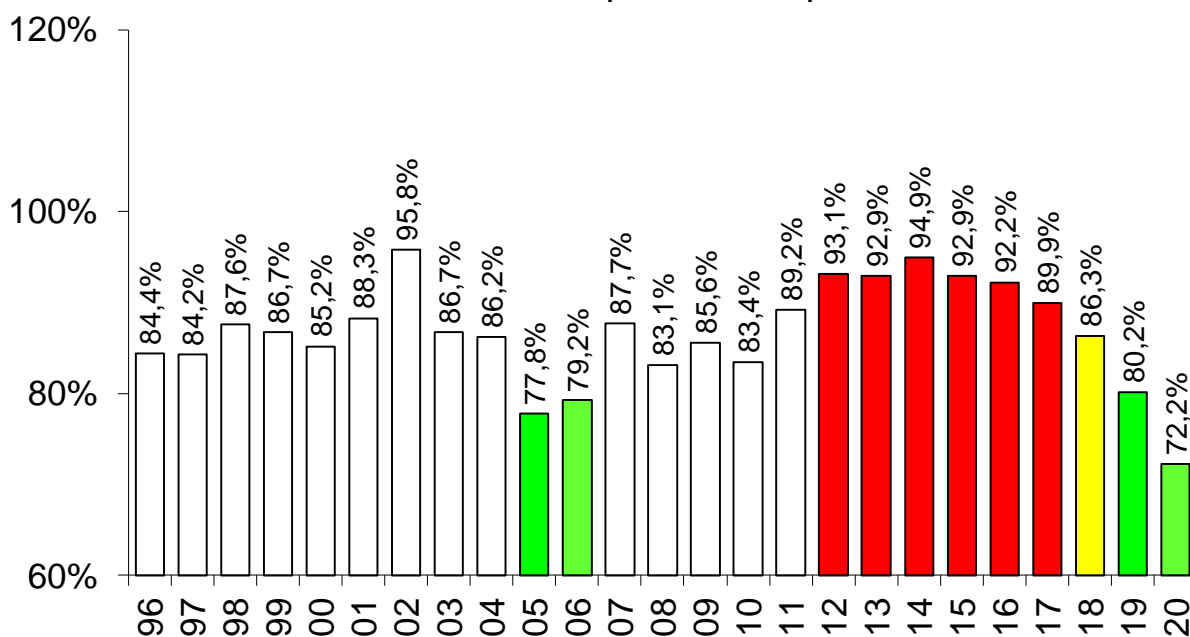
1 mes de 1996 a 2020 - Importancia s/producción total



Fuente: CICCRA, con datos de ONCCA, Minagro y Senasa.

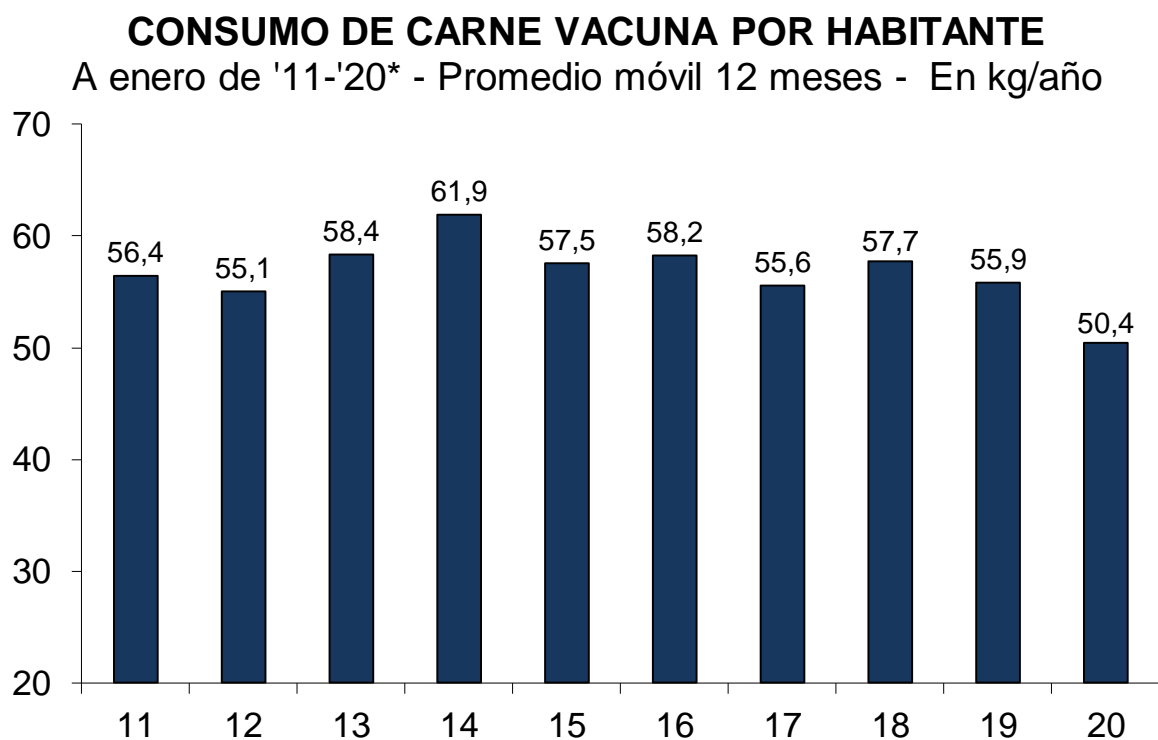
CONSUMO INTERNO DE CARNE VACUNA

1 mes de 1996 a 2020 - Importancia s/producción total



Fuente: CICCRA, con datos de ONCCA, Minagri y Senasa.

En línea con lo expuesto, el consumo (aparente) per cápita de carne vacuna habría descendido a 50,4 kg/año en enero de 2020, tomando el promedio móvil de los últimos doce meses. En relación al registro de enero de 2019 habría resultado 9,7% inferior (-5,44 kg/hab/año).



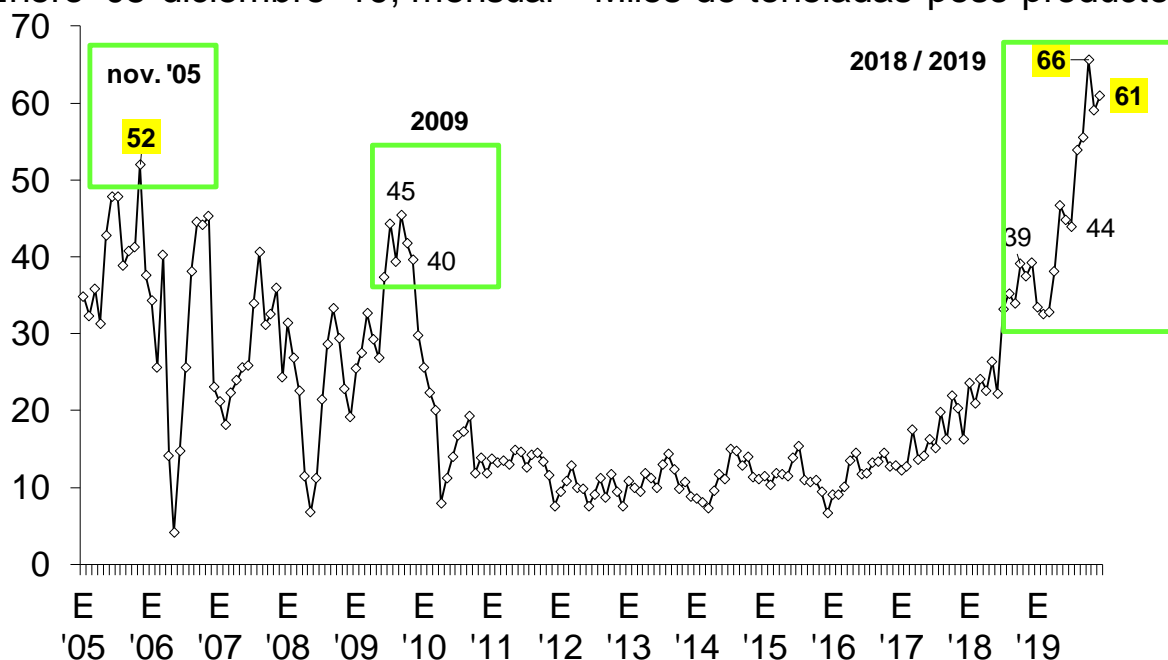
Fuente: CICCRA, estimación propia. * '19/'20 provisorio.

3. EXPORTACIONES DE CARNE VACUNA:

Las estadísticas oficiales señalaron que en el último mes de 2019 se exportaron 61 mil toneladas peso producto (tn pp) de carne vacuna, es decir 55,6% más que en el cierre de 2018 (+21,8 mil tn pp). Y medidas en toneladas res con hueso (tn r/c/h), equivalieron a 89,14 mil toneladas (+50,5% anual; +29,9 mil tn r/c/h). De esta forma, se completó el mejor año de la historia sectorial en materia de exportaciones.

EXPORTACIONES DE CARNE VACUNA

Enero '05-diciembre '19, mensual - Miles de toneladas peso producto



Fuente: CICCRA, con datos de Senasa (hasta '17) e INDEC ('18-'19).

Los ingresos por exportaciones de carne vacuna llegaron a 356 millones de dólares en diciembre del año pasado. Esto implicó un crecimiento de 93,3% (+171,6 millones de dólares). Al crecimiento del volumen exportado se sumó la mejora del precio promedio, que en diciembre de 2019 fue de 21,5% mayor al de diciembre de 2018, llegando a 3.989 dólares por tn r/c/h (si bien hay que tener en cuenta que entre noviembre y diciembre de 2019 el precio promedio se estabilizó).

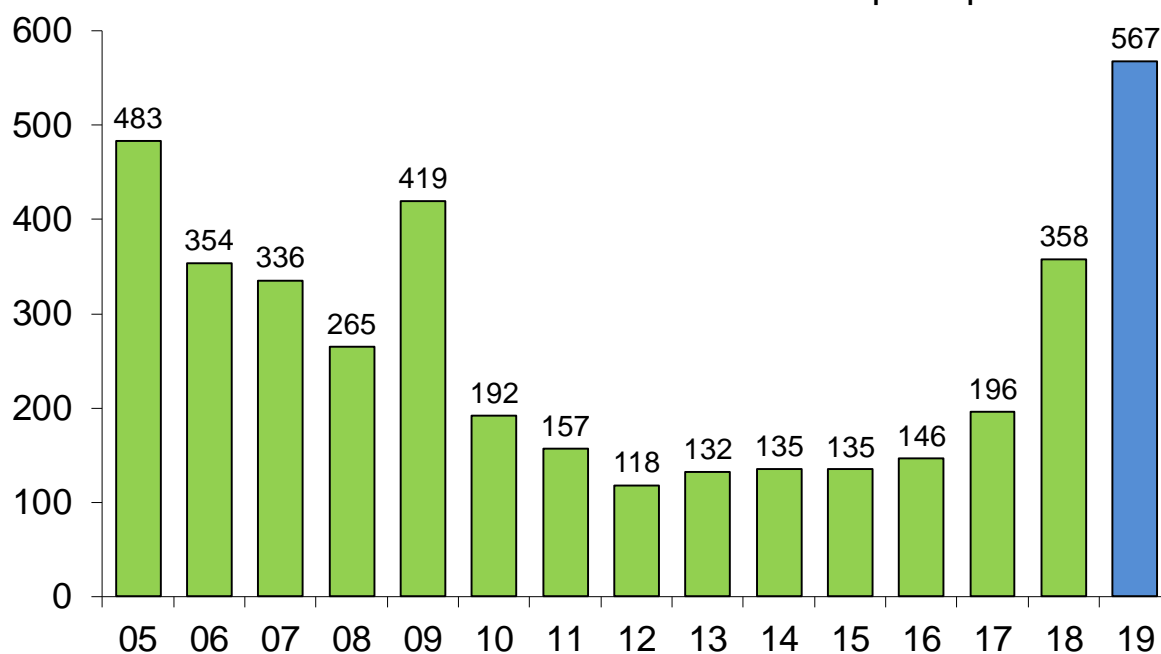
En 2019 el volumen exportado de carne vacuna alcanzó un máximo histórico de 567,5 mil tn pp. Fue 58,6% superior al volumen registrado en 2018 (+209,6 mil tn pp).

Al convertirlo en tn r/c/h, el total ascendió a 844,9 mil toneladas, superando en 50,4% al volumen de 2018 (+283,0 mil tn r/c/h) y en 9,0% el récord previo, registrado en 1969 (cuando se exportaron 775 mil tn r/c/h).

El total facturado por ventas al exterior de carne vacuna fue equivalente a 3.104,5 millones de dólares en 2019. La comparación interanual arrojó un crecimiento de 58,1% (+1.141,2 millones de dólares). El precio promedio quedó en 3.674 dólares por tn r/c/h en 2019, ubicándose 5,2% por encima del promedio correspondiente a 2018.

EXPORTACIONES DE CARNE VACUNA

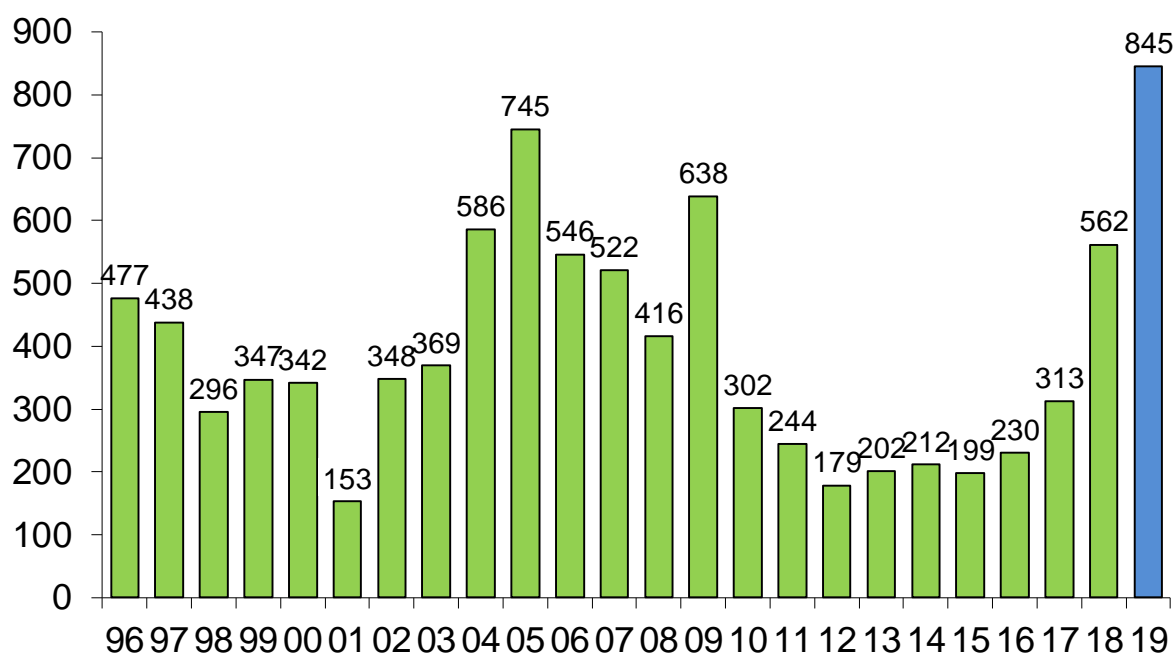
12 meses de '96-'19* - En miles de toneladas peso producto



Fuente: CICCRA, con datos de ONCCA-SENASA (hasta '17) e INDEC (desde '18).

EXPORTACIONES DE CARNE VACUNA

12 meses de '96-'19* - En miles de toneladas res con hueso



Fuente: CICCRA, con datos de ONCCA-SENASA (hasta '17) e INDEC (desde '18).

En 2019 China fue el principal cliente para los frigoríficos cárnicos argentinos. Compró 3 de cada 4 kilogramos exportados durante el año. En total se exportaron al gigante asiático 426,7 mil tn pp en (+220,1 mil tn pp), 106,5% más que en 2018, explicando todo el crecimiento de las exportaciones cárnicas argentinas.

Las ventas a China generaron 2.067,2 millones de dólares en 2019 (+140,0% anual). El mayor volumen exportado se combinó con una suba de 16,2% anual del precio promedio de exportación, que llegó a 4.845 dólares por tn pp.

Chile se mantuvo como segundo destino para la carne vacuna argentina, aún a pesar de la contracción que registraron las exportaciones al país trasandino. Se le vendieron 30.200 tn pp de carne vacuna (-11,1% anual; 5,3% del total) a un precio promedio de 5.888 dólares por tn pp (+4,2% anual). Los ingresos por estas ventas equivalieron a 177,8 millones de dólares (-7,4% anual).

El tercer destino para los cortes cárnicos argentinos fue Alemania. En total se exportaron 25.806 tn pp de carne vacuna a este país (+3,5% anual; 4,5% del total), por un

total de 263,9 millones de dólares (-0,8% anual). El precio promedio de estas exportaciones quedó en 10.226 dólares por tn pp (-4,1% anual).

En el cuarto lugar se ubicó Israel, con ventas por 23.727 tn pp de carne vacuna (+20,3% anual; 4,2% del total) que generaron 161,6 millones de dólares (+22,7% anual). El precio promedio se ubicó en 6.810 dólares por tn pp (+2,0% anual).

En lo que respecta a las exportaciones a Rusia en 2019, con sólo 16.481 tn pp de carne vacuna congelada (-61,1% anual; 2,9% del total) ocuparon el quinto lugar, luego de haber sido las segundas más importantes de 2018. Estas ventas generaron ingresos por 55,8 millones de dólares (-61,3% anual). El precio promedio cayó 0,5% anual, hasta ubicarse en 3.383 dólares por tn pp.

A los Países Bajos se exportaron 14.156 tn pp de carne vacuna en 2019 (+6,3% anual; 2,5% del total), por un total de 144,3 millones de dólares (+1,0% anual). El precio promedio de las ventas a los Países Bajos disminuyó 5,0% anual y quedó en 10.196 dólares por tn pp.

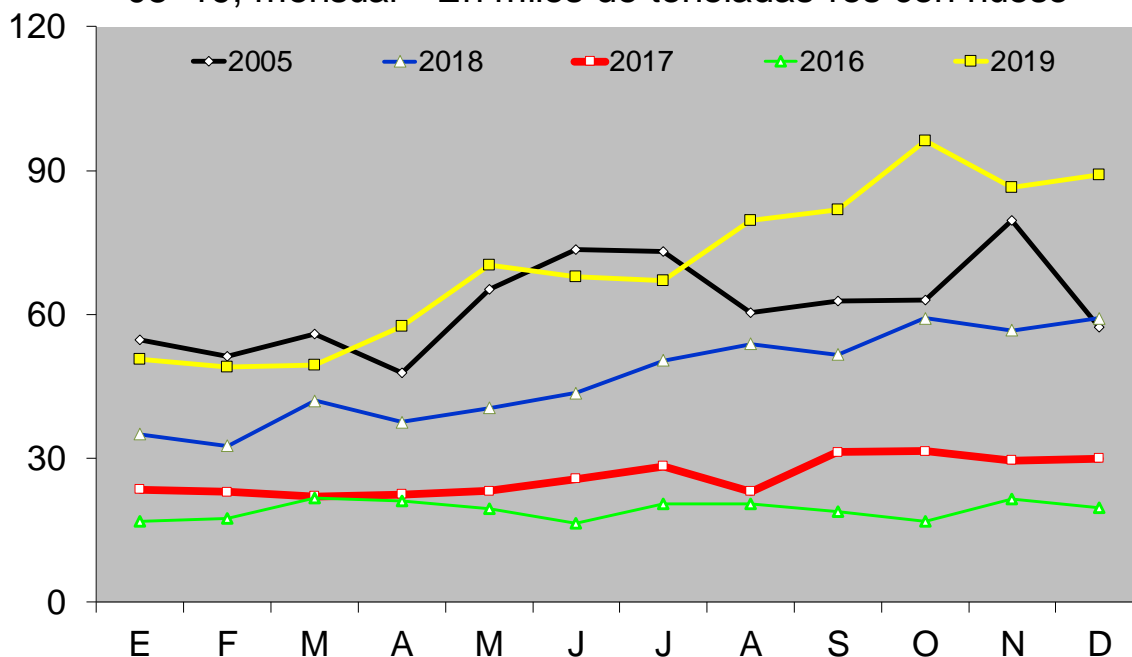
Las exportaciones a Brasil totalizaron 8.736 tn pp (+9,9% anual; 1,5% del total). Estas generaron 69,2 millones de dólares (+1,9% anual). El precio promedio disminuyó 7,3% anual, hasta ubicarse en 7.926 dólares por tn pp.

En 2019 se exportaron 7.166 tn pp de carne vacuna a Italia (+14,8% anual; 1,3% del total) por un precio promedio de 9.593 dólares por tn pp (-3,7% anual). Los ingresos totales subieron a 68,7 millones de dólares (+10,6% anual).

En el noveno lugar se consolidó EE.UU. durante 2019 (desplazando a Hong Kong), con un total de 1.717 tn pp de carne vacuna. Este volumen generó ingresos por 11,2 millones de dólares. El precio promedio de las ventas a EE.UU. fue de 6.539 dólares por tn pp.

EXPORTACIONES DE CARNE VACUNA

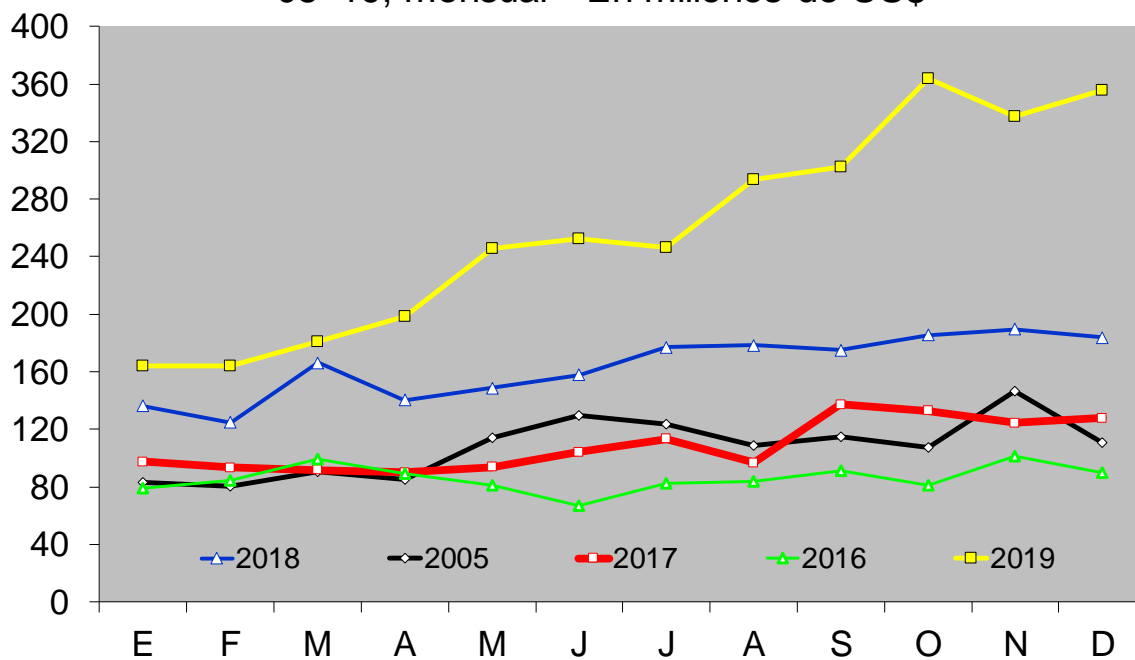
'05-'19, mensual - En miles de toneladas res con hueso



Fuente: CICCRA, con datos del Senasa (hasta '17) e INDEC ('18-'19).

EXPORTACIONES DE CARNE VACUNA

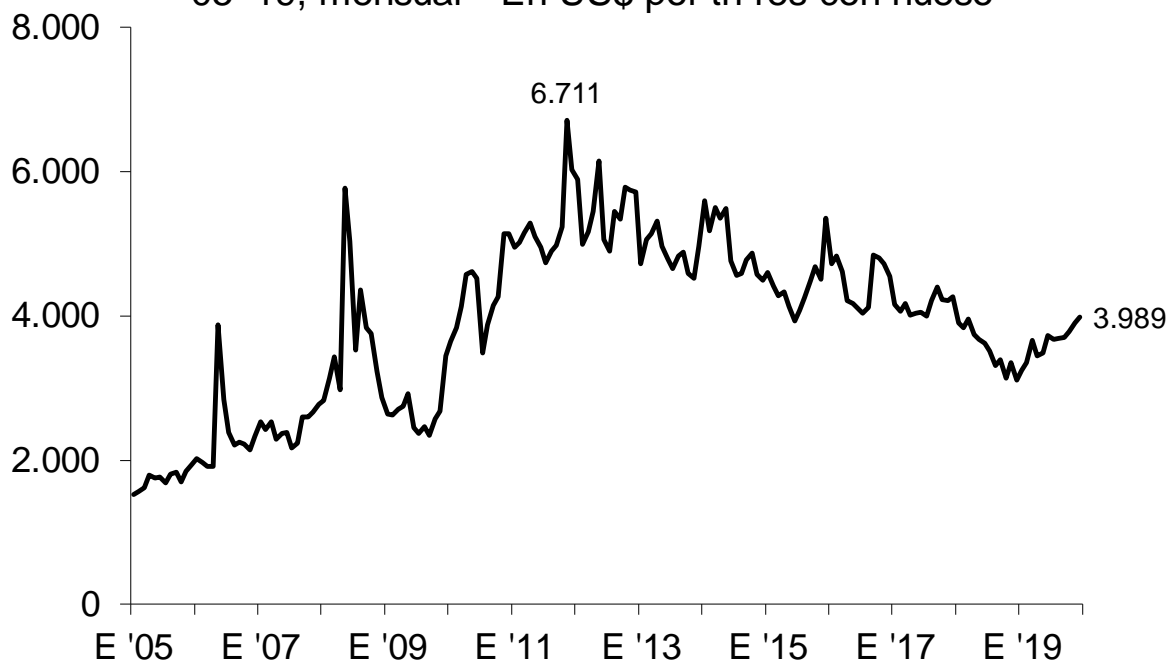
'05-'19, mensual - En millones de US\$



Fuente: CICCRA, con datos del Senasa (hasta '17) e INDEC ('18-'19).

PRECIO PROMEDIO DE EXPORTACIONES DE CARNE VACUNA

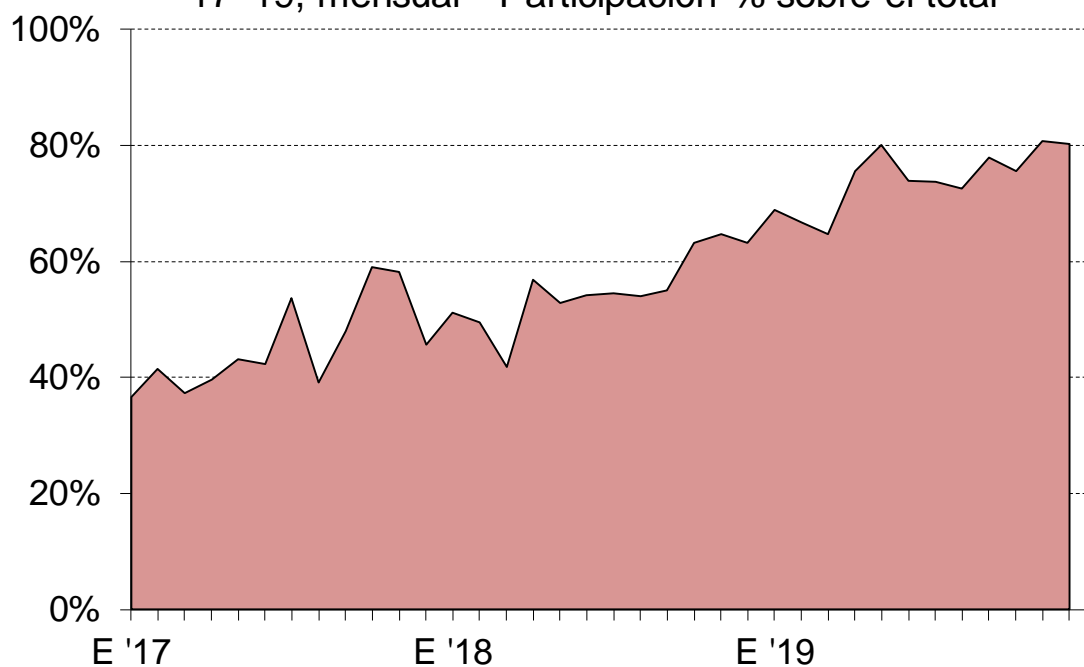
'05-'19, mensual - En US\$ por tn res con hueso



Fuente: CICCRA, con datos del MINAGRO.

EXPORTACIONES DE CARNE VACUNA A CHINA

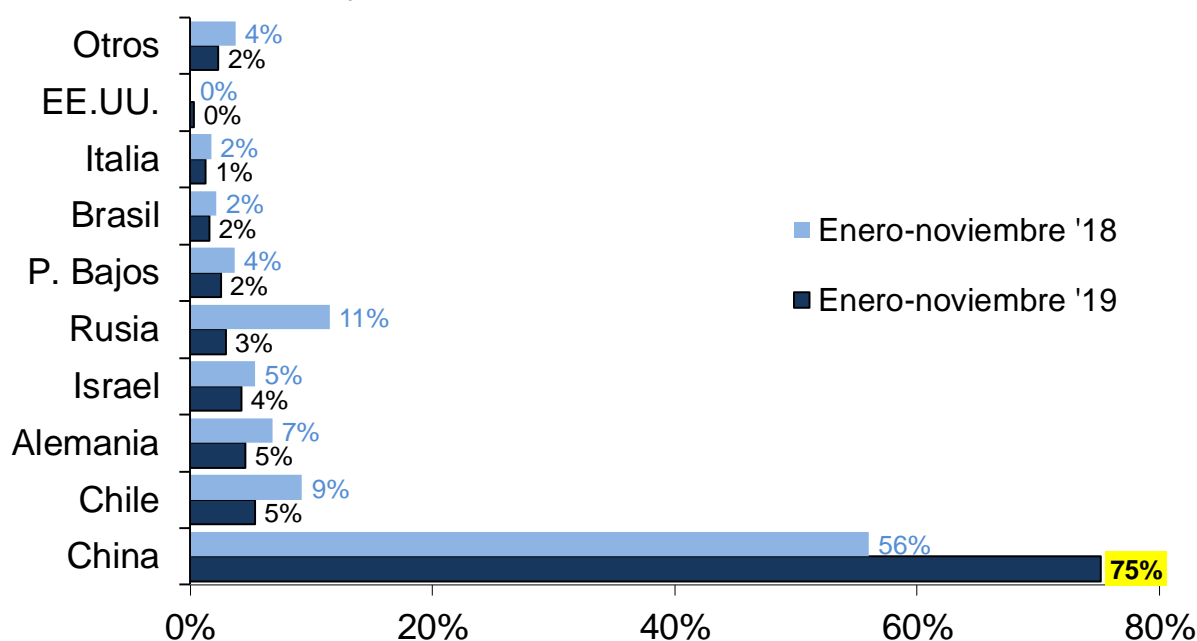
'17-'19, mensual - Participación % sobre el total



Fuente: CICCRA, con datos del INDEC.

EXPO DE CARNE VACUNA POR DESTINOS

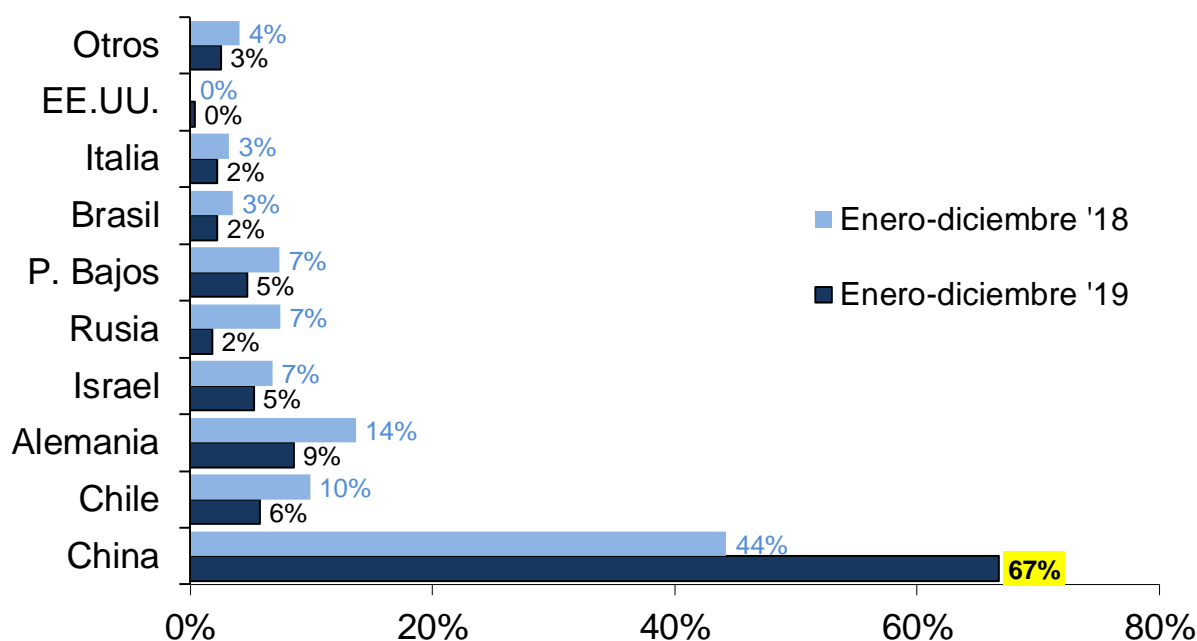
2018 y 2019 - Distribución % del volumen



Fuente: CICCRA, con datos de INDEC.

EXPO DE CARNE VACUNA POR DESTINOS

2018 y 2019 - Distribución % del valor



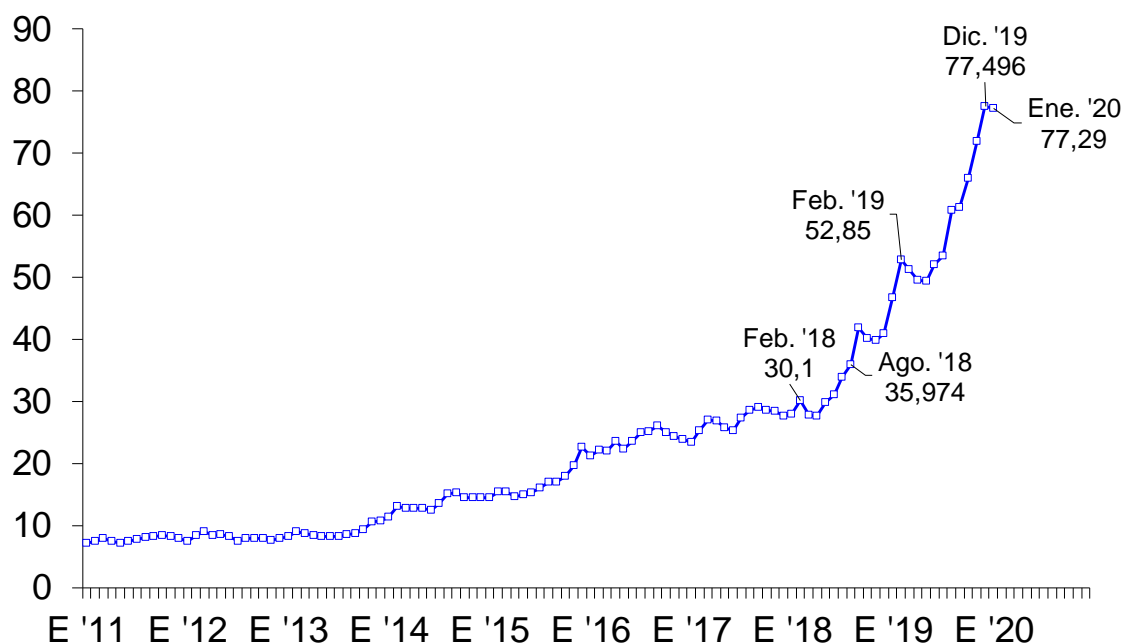
Fuente: CICCRA, con datos de INDEC.

4. DINÁMICA DE LOS PRECIOS

En enero de 2020 se registró una leve corrección a la baja del precio de la hacienda en pie (-0,3% mensual), tras siete subas consecutivas. Apenas un respiro. En tanto, en la comparación interanual el valor del animal en pie fue 65,3% superior y respecto a abril de 2018 (período en que se desató la corrida hacia el dólar) acumuló un aumento de 179,0%. Pero, aún en dólares oficiales, durante enero del corriente año el valor del animal en pie disminuyó 0,5% mensual, tras tres meses consecutivos de recuperación.

El precio promedio de la hacienda bajó a \$ 77,29 por kilo vivo en enero de 2020 (-0,3% mensual). Vacas y toros fueron las categorías que redujeron sus valores: -4,1% y -3,9%, respectivamente. En ambos casos, fueron las segundas caídas consecutivas, si bien más importantes que las de diciembre. En los demás casos, las subas fueron de: novillitos y vaquillonas (1,3% y 1,0%), novillos (0,6%) y MEJ (3,9%).

PRECIO PROMEDIO (EN \$) DE LA HACIENDA VACUNA Período enero 2011 - enero 2020



Fuente: CICCRA, con datos del Mercado de Liniers S.A..

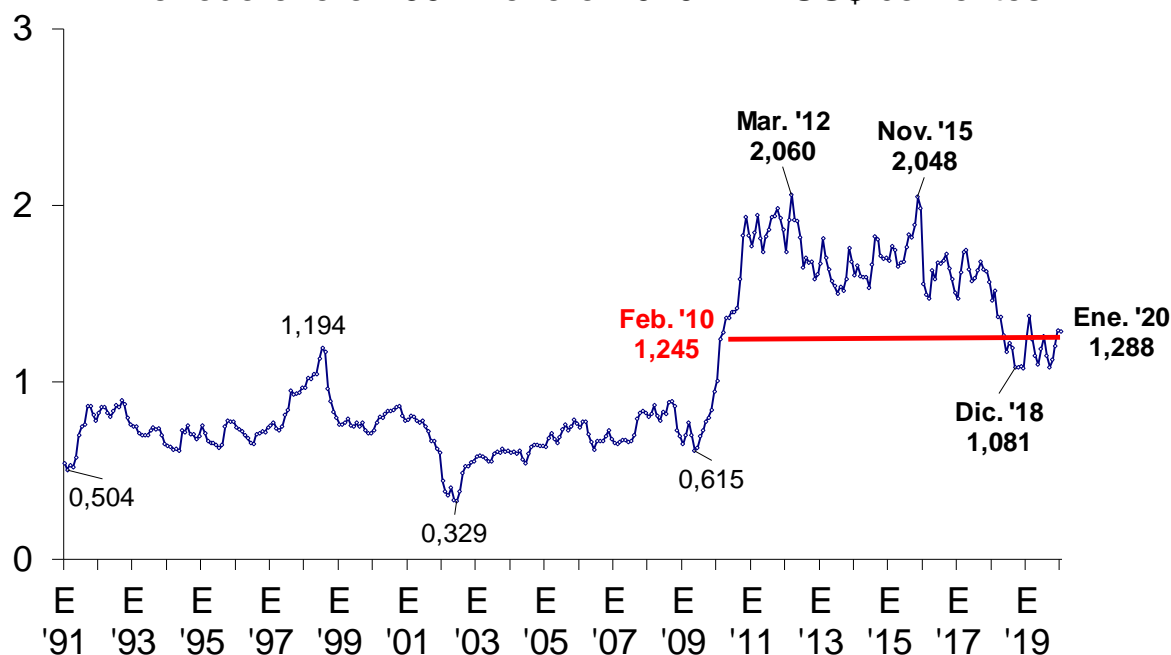
La comparación interanual arrojó una suba del precio promedio de la hacienda en pie de 65,3%. Toros y vaquillonas lideraron las alzas, con 78,2% y 68,5% anual,

respectivamente. Los MEJ, novillos y vacas tuvieron subas de 64,2%, 62,1% y 61,9%, mientras que los novillitos incrementaron su valor en pesos en 57,4% anual.

En relación a abril de 2018, momento a partir del cual se desató la corrida hacia el dólar, las categorías de hacienda registraron 'saltos' de: vacas (226,9%), toros (221,9%), vaquillonas (166,0%), novillos (165,2%), MEJ (157,2%) y novillitos (152,9%).

PRECIO DE LA HACIENDA EN LINIERS

Período enero 1991 - enero 2020 - En US\$ corrientes



Fuente: CICCRA, con datos del Mercado de Liniers S.A.

Por su parte, los valores en dólares quedaron en los siguientes niveles: promedio general (US\$/kg 1,288), novillos (US\$/kg 1,390), novillitos (US\$/kg 1,454), vaquillonas (US\$/kg 1,413), vacas (US\$/kg 1,011), toros (US\$/kg 1,097) y MEJ (US\$/kg 1,306). El promedio general registró una caída de sólo 5,8% con relación a abril de 2018, aún a pesar de la fortísima depreciación del peso argentino. En tanto, quedó aún 37,1% por debajo del último pico alcanzado en noviembre de 2015 (US\$ 2,048 por kilo vivo).

En los mostradores de los comercios minoristas del Área Metropolitana de Buenos Aires (AMBA), en el arranque de 2020 el precio promedio de los cortes de carne vacuna subió 7,3%. En esta oportunidad a la suba de los cortes vacunos se agregaron un nuevo salto del precio del pollo (+7,0% mensual) y la continuidad de la

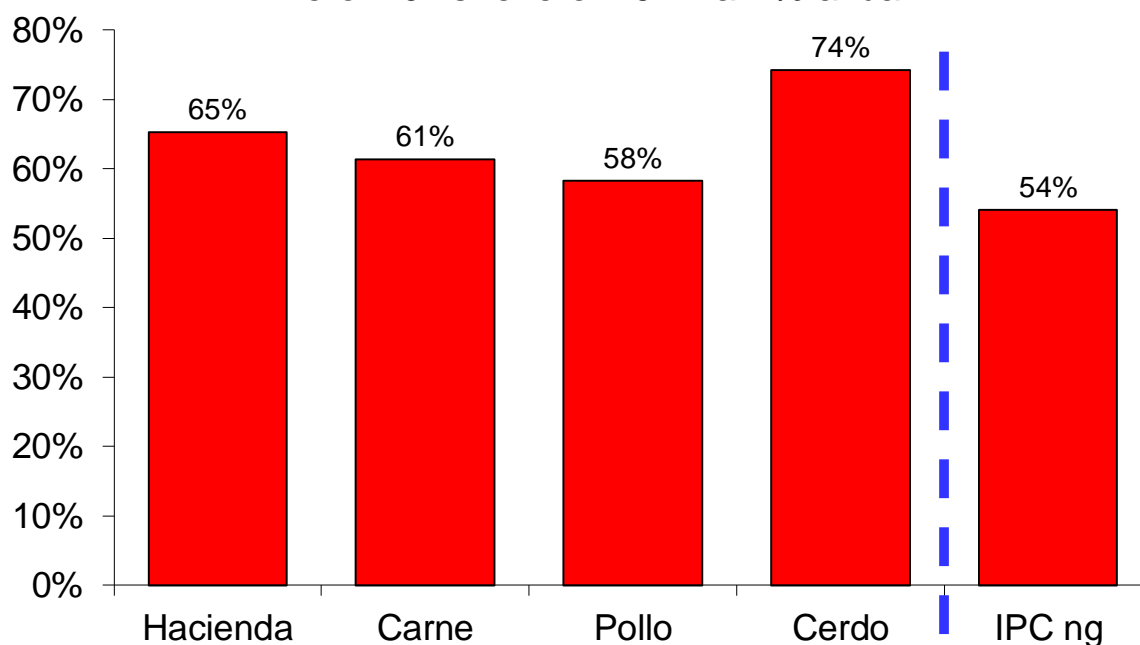
fuerte suba mensual de los precios de los cortes porcinos (+7,0% mensual). De esta forma, el precio promedio de los cortes vacunos casi se mantuvo sin cambios con relación al precio del pollo (+0,3%) y al precio promedio de los cortes porcinos (+0,3%).

Entre enero de 2019 y enero de 2020, el precio promedio de los cortes vacunos experimentó un aumento de 61,4% (el precio de la hacienda en pie aumentó 65,3% en promedio, tal como se estableció más arriba). En el caso del pollo la suba fue de 58,2% y en el caso de los cortes porcinos, el aumento promedio llegó a 74,3%. Por lo tanto, en los últimos doce meses los cortes vacunos se encarecieron sólo 1,9% con respecto al precio del pollo y se abarataron 7,4% con respecto al precio promedio de los cortes porcinos. En el mismo período el nivel general del IPC (Índice de Precios al Consumidor; INDEC) creció 54,1% (suponiendo una suba de 3,8% mensual en enero). De esta forma, el promedio de los cortes porcinos subió 13,1% en relación al nivel general del IPC en los últimos doce meses, los cortes vacunos subieron 4,7% en relación al nivel general del IPC, y el pollo se encareció 2,7% con respecto al nivel general del IPC.

En tanto, al contrastar con abril de 2018, el valor promedio de los cortes vacunos fue el que menos aumentó, tanto en relación a la hacienda (principal insumo para su producción) como en relación a las principales carnes alternativas. Los cortes vacunos acumularon un aumento de 123,5% (siguiendo desde muy atrás, como ocurre siempre en estos procesos, al precio de la hacienda en pie, que acumuló un alza de 179%), el valor del pollo aumentó 145,3% y el promedio de los cortes porcinos registró una suba de 144,2%. En el mismo período el nivel general del IPC aumentó 112,8%. Por lo tanto, los cortes vacunos se abarataron con respecto a las principales carnes alternativas (-8,9% respecto del pollo y -8,5% respecto de los cortes porcinos) y subieron 5,1% respecto al nivel general de precios. Y cuando se comparan con la evolución del salario de los empleados privados formales, la menor pérdida de poder adquisitivo se dio con respecto a los cortes vacunos en los últimos 21 meses (-19,0% vs. -26,2% en el caso del pollo y -25,9% en el caso de los cortes porcinos).

PRECIO DE HACIENDA Y CARNES VS. IPC

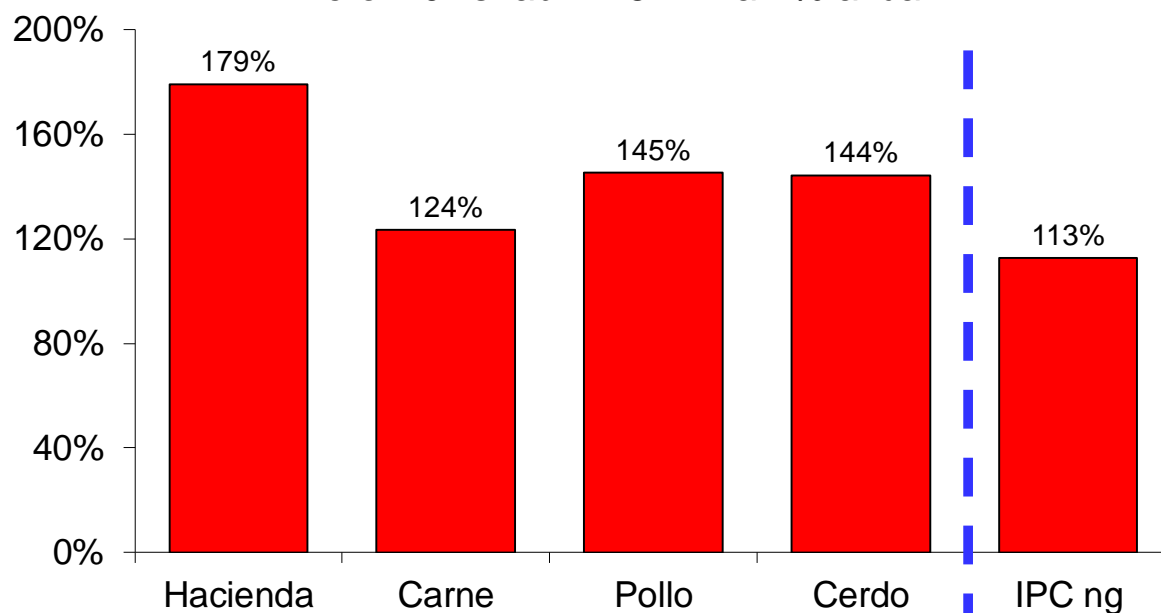
Enero '20 vs. enero '19 - Var. % anual



Fuente: CICCRA, con datos del Congreso Nacional y estimaciones propias.

PRECIO DE HACIENDA Y CARNES VS. IPC

Enero '20 vs. abril '18 * - Var. % anual



Fuente: CICCRA, con datos del Congreso Nacional y estimaciones propias. * Mes en que se desató el proceso de fuga de capitales que se prolongó hasta finales de 2019.

5. BANCO DE DATOS:

PRECIO DE LA HACIENDA VACUNA EN PIE							
En pesos por kilogramo vivo							
Período	TOTAL	Novi- llos	Novi- litos	Vaqui- llonas	Vacas	Toros	MEJ
Jan-19	46,75	51,46	55,46	50,31	37,49	36,95	47,74
Dec-19	77,50	82,88	86,15	83,95	63,32	68,54	75,47
Jan-20	77,29	83,42	87,27	84,77	60,69	65,85	78,39
1 m 20	77,29	83,42	87,27	84,77	60,69	65,85	78,39
Var. % respecto a...							
mes anterior	-0,3%	0,6%	1,3%	1,0%	-4,1%	-3,9%	3,9%
igual mes año ant.	65,3%	62,1%	57,4%	68,5%	61,9%	78,2%	64,2%
Dec-01	12.072%	12.655%	11.887%	12.027%	14.490%	17.274%	
1 m 19	65,3%	62,1%	57,4%	68,5%	61,9%	78,2%	64,2%

Fuente: CICCRA, con datos del Mercado de Liniers S.A..

PRECIO DE LA HACIENDA VACUNA EN PIE							
En dólares por kilogramo vivo							
Período	TOTAL	Novi- llos	Novi- litos	Vaqui- llonas	Vacas	Toros	MEJ
Jan-19	1,25	1,38	1,48	1,34	1,00	0,99	1,28
Dec-19	1,29	1,38	1,44	1,40	1,06	1,14	1,26
Jan-20	1,29	1,39	1,45	1,41	1,01	1,10	1,31
1 m 20	1,29	1,39	1,45	1,41	1,01	1,10	1,31
Var. % respecto a...							
mes anterior	-0,5%	0,4%	1,1%	0,8%	-4,3%	-4,1%	3,7%
igual mes año ant.	3,1%	1,1%	-1,9%	5,1%	1,0%	11,1%	2,4%
Dec-01	113,9%	124,2%	110,7%	113,1%	156,4%	205,3%	
1 m 19	3,1%	1,1%	-1,9%	5,1%	1,0%	11,1%	2,4%

Fuente: CICCRA, con datos del Mercado de Liniers S.A. y del BCRA.