

CÁMARA DE LA INDUSTRIA Y COMERCIO DE CARNES Y
DERIVADOS DE LA REPUBLICA ARGENTINA

INFORME ECONÓMICO MENSUAL

Documento N° 113 – Mayo 2010

Dirección: Ing. Miguel A. Schiariti

ÍNDICE GENERAL

EDITORIAL	1
INDICADORES ECONÓMICOS SECTORIALES	2
1. FAENA VACUNA Y PRODUCCIÓN DE CARNE	2
2. CONSUMO INTERNO	7
3. EVOLUCIÓN DE LAS EXPORTACIONES	9
4. BANCO DE DATOS	
– PRECIO DE LA HACIENDA EN EL MERCADO DE LINIERS	17

EDITORIAL:

La caída del abastecimiento al mercado interno y el crecimiento poblacional hicieron que el consumo por habitante retrocediera desde 70,3 kilogramos/año en enero-abril de 2009 hasta 56,3 kilogramos/año en enero-abril de 2010 (-20% anual).

En el primer cuatrimestre de 2010 la producción de carne vacuna ascendió a 877 mil tn r/c/h. Esto significó un retroceso de 21,4% y una merma de 238.250 tn r/c/h con relación a igual lapso de 2009.

Hasta el momento, el principal afectado por la escasez de hacienda para faenar fue el mercado interno. En los primeros cuatro meses del año se despacharon a este destino 180 mil tn r/c/h menos que en el mismo lapso del año anterior (-19,2%).

En el cuarto mes del año la faena se mantuvo levemente por debajo del millón de cabezas. De acuerdo con nuestras estimaciones, se sacrificaron alrededor de 950.000 vacunos, lo que arrojó un nivel de actividad 30% inferior al registrado en igual mes de 2009.

Con estos guarismos, el primer cuatrimestre de 2010 cerró con una faena total de 4,085 millones de cabezas y una caída acumulada de 20,6% interanual, lo que significa que se sacrificó un millón de cabezas menos.

Para tener una idea de la magnitud del retroceso, en el ránking de los últimos 21 años, el primer cuatrimestre del corriente ejercicio se ubicó en el 16° puesto (ver cuadro de página N° 2).

Sin ánimos de ser reiterativos, debemos mencionar que el bajo nivel de actividad de la industria frigorífica está explicado por factores ajenos a su responsabilidad. Más aún, la explicación de este profundo retroceso la debemos buscar afuera de la cadena de valor. La primera y principal causante de la situación actual fue la (anti) política pecuaria implementada a partir de marzo de 2005

En lo que respecta a la participación de las hembras en la faena total, insistimos en señalar que observamos un importante descenso con relación a los guarismos récord alcanzados en similares períodos de 2008 y de 2009. Sin embargo, en términos históricos continúa siendo muy elevada. En enero-abril de 2010, 47,6% de la faena total correspondió a hembras. El promedio para el mismo lapso de 1991 a 2009, arrojó un valor de 44,1%.

En el primer cuatrimestre de 2010 los embarques de carne vacuna alcanzaron un total de 117.508 toneladas peso producto (tn pp). En la comparación interanual acumularon una caída de casi 30%. Al medirlos en toneladas res con hueso (tn r/c/h), los envíos totalizaron 118 mil tn, lo que implicó una disminución de 32,9% con relación al primer cuatrimestre del año pasado.

Los ingresos por ventas al exterior de carne vacuna totalizaron 458,2 millones de dólares fob en el primer cuatrimestre del año y arrojaron una caída de 15,2% interanual. La importante recuperación del precio promedio de exportación (en parte explicada por el crecimiento de los valores internacionales y en parte por la reducción de los embarques de menor precio unitario) no alcanzó a compensar la retracción de los volúmenes (19,8% anual vs. -29,2% anual).

INDICADORES ECONÓMICOS SECTORIALES:

1. FAENA Y PRODUCCIÓN DE CARNE:

En el cuarto mes del año la faena se mantuvo levemente por debajo del millón de cabezas. De acuerdo con nuestras estimaciones, se sacrificaron alrededor de 950.000 vacunos, lo que arrojó un nivel de actividad 30% inferior al registrado en igual mes de 2009.

Período	Ránking	Millones de cabezas
4 m 09	1º	5,143
4 m 91	2º	4,701
4 m 08	3º	4,680
4 m 07	4º	4,587
4 m 05	5º	4,560
4 m 04	6º	4,518
4 m 93	7º	4,433
4 m 92	8º	4,427
4 m 97	9º	4,338
4 m 95	10º	4,285
4 m 94	11º	4,252
4 m 96	12º	4,219
4 m 06	13º	4,139
4 m 90	14º	4,129
4 m 00	15º	4,119
4 m 10	16º	4,085
4 m 01	17º	3,969
4 m 99	18º	3,913
4 m 98	19º	3,800
4 m 02	20º	3,753
4 m 03	21º	3,750

Fuente: CICCRA, elaboración propia

Con estos guarismos, el primer cuatrimestre de 2010 cerró con una faena total de 4,085 millones de cabezas y una caída acumulada de 20,6% interanual, lo que significa que se sacrificó un millón de cabezas menos.

Para tener una idea de la magnitud del retroceso, en el ránking de los últimos 21 años, el primer cuatrimestre del corriente ejercicio se ubicó en el 16º puesto, tal como podemos observar en el cuadro adjunto.

Sin ánimos de ser reiterativos, debemos mencionar que el bajo nivel de actividad de la industria frigorífica está explicado por factores ajenos a su responsabilidad. Más aún, la explicación de este profundo retroceso la debemos buscar afuera de la cadena de valor.

La primera y principal causante de la situación actual fue la (anti) política pecuaria implementada a partir de marzo de 2005 (cuando comenzaron a resurgir los 'acuerdos' de precios que muchos defendieron e incluso alentaron, porque los consideraban instrumentos útiles para combatir la incipiente aceleración de la tasa de inflación). Esta llevó a la reducción del stock de hacienda y, en especial, del rodeo de madres, así como afectó negativamente los índices de eficiencia productiva. En un sector donde los ciclos tienen por lo menos tres años de duración (por una cuestión biológica) y las políticas públicas negativas a largo plazo provocan efectos positivos en lo inmediato, debido a que desalientan a los productores y favorecen la reducción de las existencias, los efectos nocivos demoran mucho tiempo en plasmarse, pero finalmente se verifican.

En segundo lugar, encontramos otra causa externa a las decisiones de los productores y frigoríficos, como fue la gran sequía que afectó a las zonas productoras entre mediados de 2008 y mediados de 2009. Este evento climático adverso se encargó de adelantar en el tiempo los efectos negativos de las decisiones públicas. La sequía causó la muerte de una importante cantidad de animales y también forzó la venta anticipada de otros tantos ante la insuficiencia de agua y alimentos. Todo esto se tradujo en una menor cantidad de madres para preñar y en una disminución de los índices de preñez, así como también redujo la disponibilidad de hacienda para engordar y finalmente para enviar a faena.

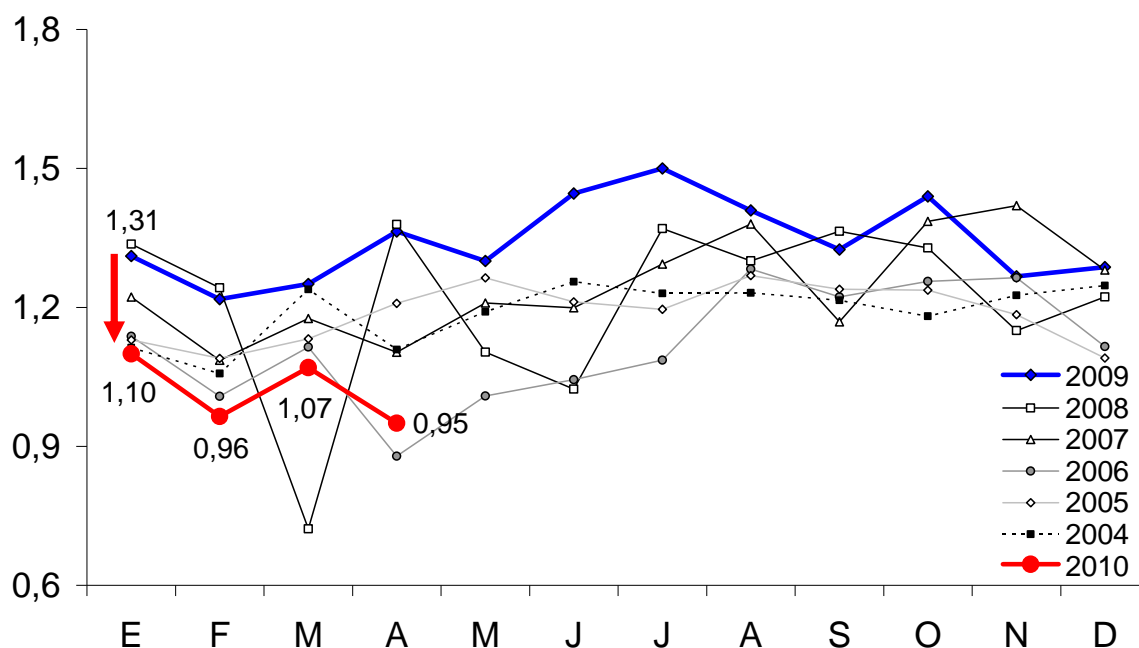
En lo que respecta a la participación de las hembras en la faena total, insistimos en señalar que observamos un importante descenso con relación a los guarismos récord

alcanzados en similares períodos de 2008 y de 2009. Sin embargo, en términos históricos continúa siendo muy elevada. En enero-abril de 2010, 47,6% de la faena total correspondió a hembras. El promedio para el mismo lapso de 1991 a 2009, arrojó un valor de 44,1%.

Por último, y de acuerdo con nuestras estimaciones, al haberse faenado un millón de cabezas menos que en el primer cuatrimestre del año pasado, la producción de carne vacuna se contrajo en 238.250 tn r/c/h. Es decir, la producción descendió a una tasa de alrededor de 21% interanual. En total se produjeron 877 mil tn r/c/h de carne vacuna en enero-abril de 2010.

FAENA DE GANADO VACUNO

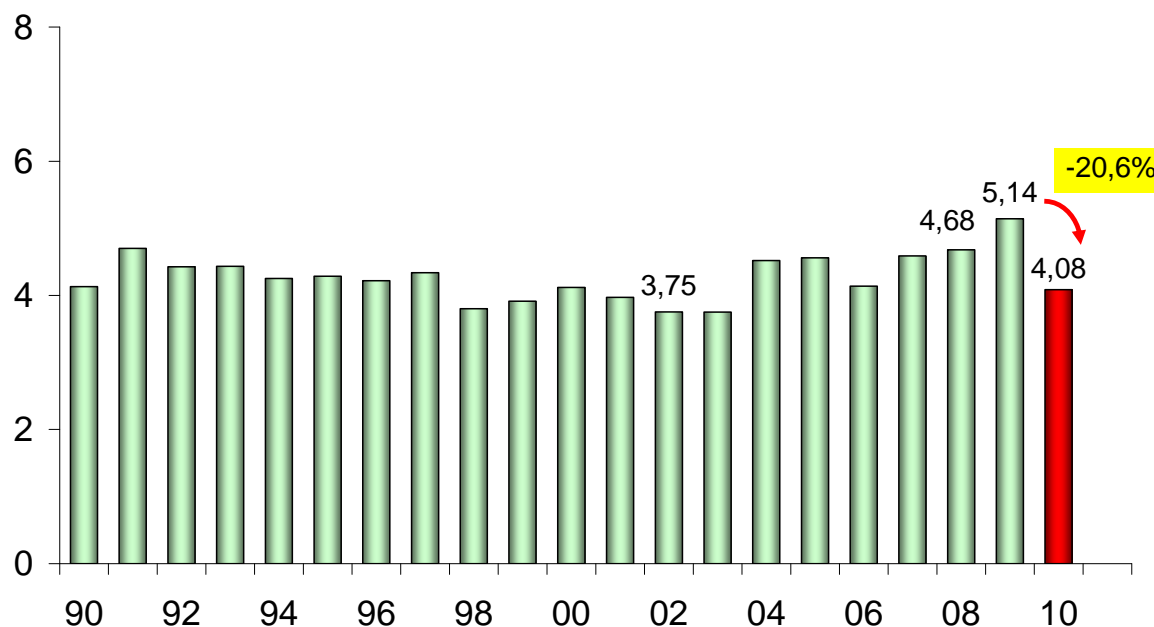
En millones de cabezas



Fuente: CICCRA, s/ ONCCA y estim. propias ('09/'10). * '08/'09/'10 provisorio.

FAENA DE HACIENDA VACUNA

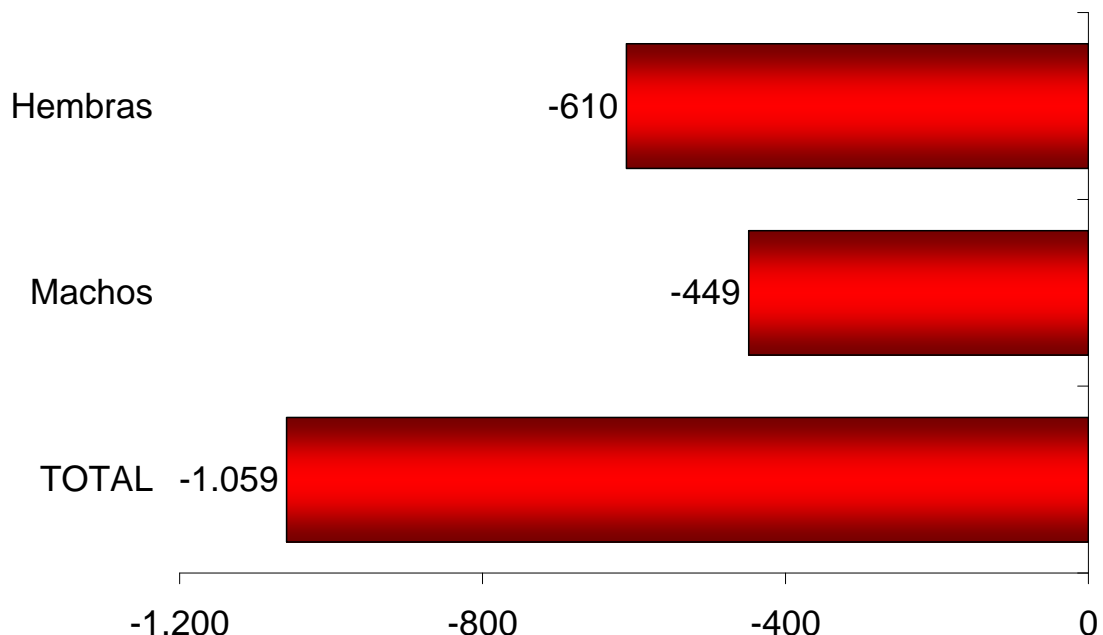
1º cuatrimestre de 1990-2010* - En millones de cabezas



Fuente: CICCRA, s/ ONCCA y estim. propias ('09-'10). * '08/'09/'10 provisorio.

EXPLICACIÓN DE LA VARIACIÓN DE LA FAENA TOTAL

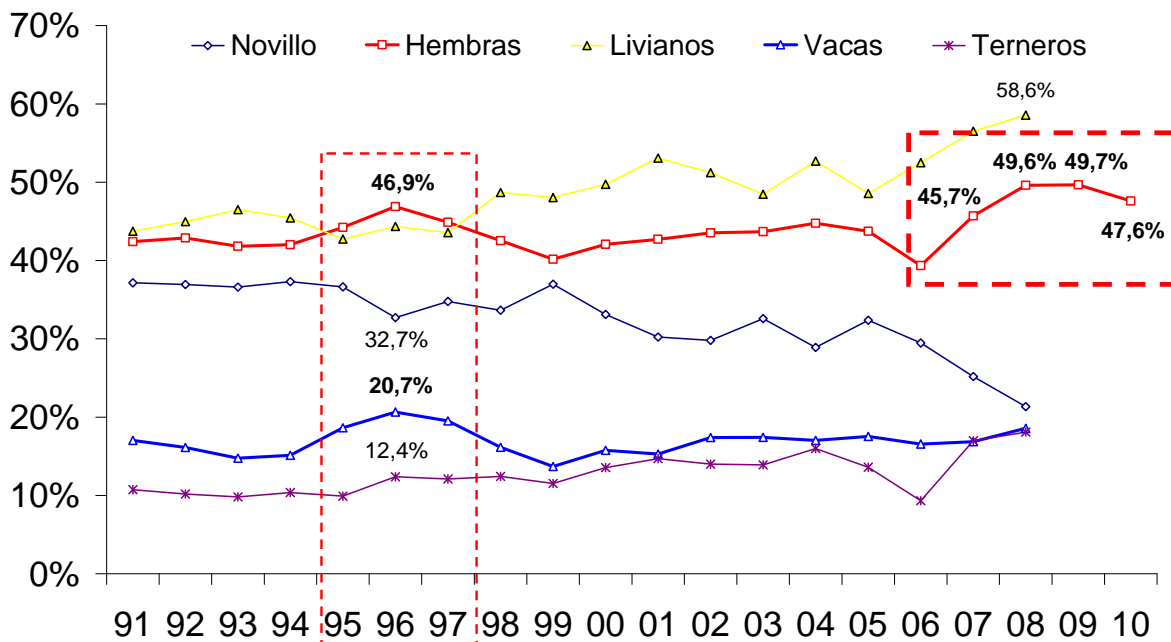
Var. absoluta (miles de cab.) - 1º cuatrim. '10 vs. 1º cuatrim. '09



Fuente: CICCRA, s/ ONCCA y estim. propias ('09-'10). * '08/'09/'10 provisorio.

FAENA DE CATEGORÍAS SELECCIONADAS - EVOLUCIÓN

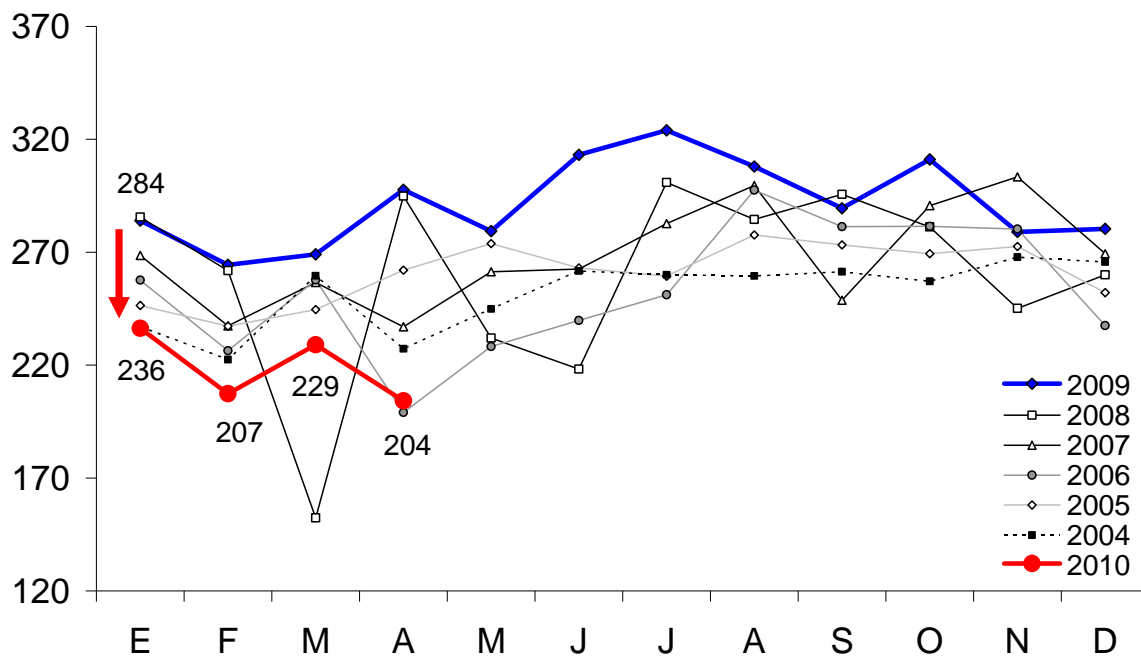
En % de la faena total; 1º cuatrimestre de cada año



Fuente: CICCRA, s/ ONCCA y estim. propias ('09-'10). * '08/'09/'10 provisorio.

PRODUCCION DE CARNE VACUNA

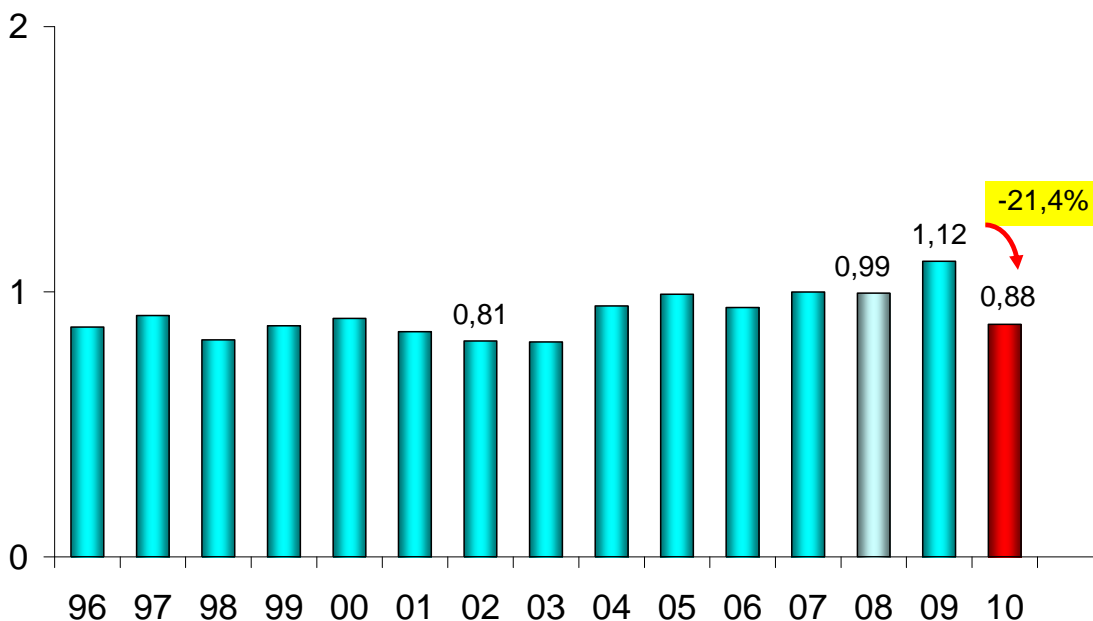
En miles de toneladas r/c/h



Fuente: CICCRA, s/ ONCCA y estim. propias ('09-'10). * '08/'09/'10 provisorio.

PRODUCCION DE CARNE VACUNA

1º cuatrimestre de 1990-2010* - En millones de toneladas r/c/h



Fuente: CICCRA, s/ ONCCA y estim. propias ('09-'10). * '08/'09/'10 provisorio.

2. CONSUMO INTERNO:

En el primer cuatrimestre de 2010 la producción de carne vacuna ascendió a 877 mil tn r/c/h. Esto significó un retroceso de 21,4% y una merma de 238.250 tn r/c/h con relación a igual lapso de 2009.

OFERTA Y DEMANDA DE CARNE VACUNA						
Período	Faena total	Exportación total	Consumo int. total	Consumo int. por hab.	Exportación total	Consumo int. total
	Tn res c/hueso	Tn res c/hueso	Tn res c/hueso	kg/año	s/faena total	s/faena total
4 m. de...						
2001	849.739	78.566	771.173	62,3	9,2%	90,8%
2002	814.434	67.997	746.437	59,7	8,3%	91,7%
2003	810.761	107.057	703.704	55,7	13,2%	86,8%
2004	946.215	156.179	790.035	62,0	16,5%	83,5%
2005	990.302	209.724	780.578	60,7	21,2%	78,8%
2006	940.701	177.301	763.400	58,8	18,8%	81,2%
2007	999.550	133.879	865.671	66,1	13,4%	86,6%
2008 *	994.688	140.721	853.967	64,6	14,1%	85,9%
2009 *	1.115.177	176.388	938.789	70,3	15,8%	84,2%
2010 *	876.928	118.420	758.508	56,3	13,5%	86,5%
Var. % '10-'09	-21,4%	-32,9%	-19,2%	-20,0%	-14,6%	2,7%
Var. abs. '10-'09	-238.249	-57.968	-180.280	-14,0	-2,3%	2,3%

Fuente: CICCRA. * Provisorios.

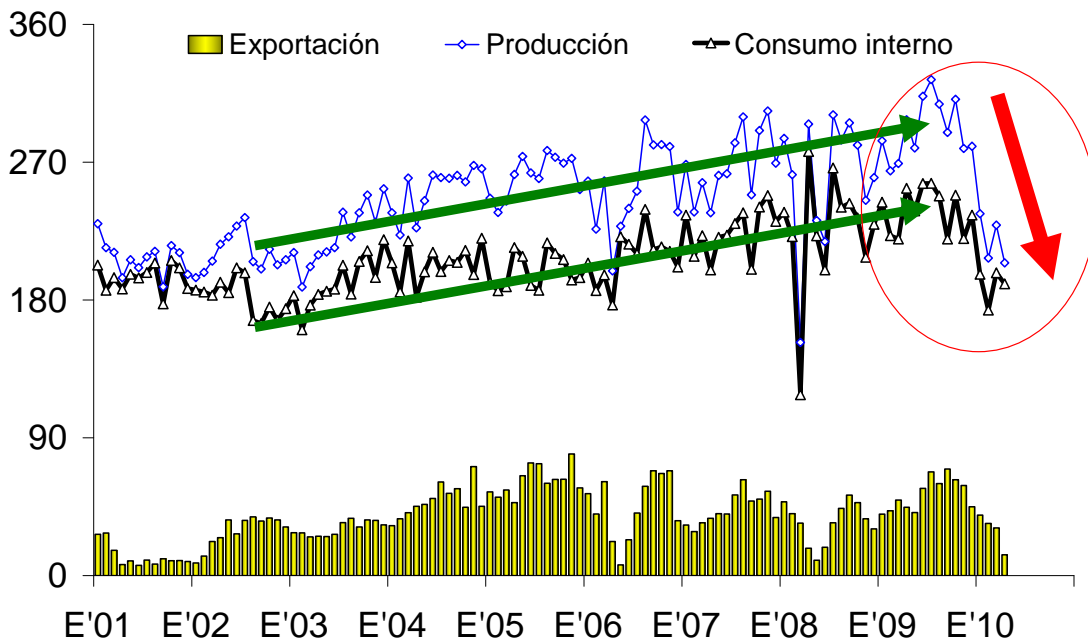
Hasta el momento, el principal afectado por la escasez de hacienda para faenar fue el mercado interno. En los primeros cuatro meses del año se despacharon a este destino 180 mil tn r/c/h menos que en el mismo lapso del año anterior (-19,2%).

En tanto, debemos señalar que en términos relativos, el consumo interno explicó 75,7% de la retracción de la producción de carne vacuna entre los períodos analizados, cuando su participación en la producción total fue de 86,5%, tal como surge del cuadro superior.

Asimismo, debemos reiterar que la paralización de las plantas exportadoras desencadenada por las mayores restricciones para enviar cortes vacunos al exterior que se vienen aplicando en los últimos meses y de cuyo impacto damos cuenta en la siguiente sección, también afecta negativamente al consumo interno. Esto es así porque no todos los cortes de una res se pueden colocar en el exterior (por diversos motivos), de forma tal que el mercado interno forma parte de los destinos necesarios para lograr una adecuada integración del animal faenado.

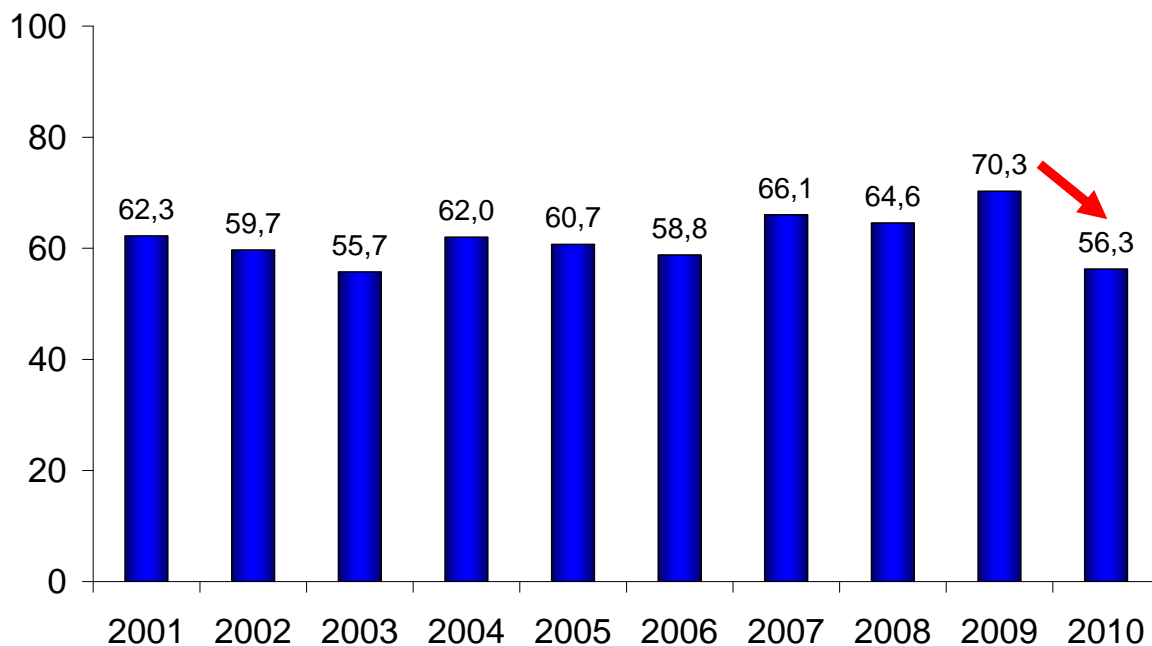
La caída del abastecimiento al mercado interno y el crecimiento poblacional hicieron que el consumo por habitante retrocediera desde 70,3 kilogramos/año en enero-abril de 2009 hasta 56,3 kilogramos/año en enero-abril de 2010 (-20% anual). Así como en el primer cuatrimestre de 2009 se marcó el registro más alto de la década, en el primer cuatrimestre de 2010 se estableció el segundo peor nivel de consumo per cápita de carne vacuna (detrás del correspondiente al mismo lapso de 2003).

OFERTA Y DEMANDA DE CARNE VACUNA ARGENTINA 2001-2010, mensual - En miles de tn. res con hueso



Fuente: CICCRA, con datos de ONCCA, Senasa y estimaciones propias.

CONSUMO DE CARNE VACUNA POR HABITANTE 1º cuatrimestre de 2001-2010 - En kilogramos por año



Fuente: CICCRA, estimación propia.

3. EVOLUCIÓN DE LAS EXPORTACIONES:

En línea con lo que señalamos en el Informe anterior, la retracción de la oferta de hacienda disponible para faenar y las mayores restricciones para realizar envíos al exterior, hicieron que las exportaciones de carne vacuna profundizaran aún más su caída durante abril de 2010.

En enero se exportaron 37.790 tn peso producto (tn pp), en febrero 33.677 tn pp, en marzo 27.836 tn pp. y en abril sólo 18.205 tn pp (de las cuales, 54% correspondió a menudencias y vísceras; sólo 6.836 tn pp correspondieron a cortes frescos/congelados). Este último guarismo sólo es superior a los observados en el trimestre abril-junio de 2008, cuando el conflicto campo-gobierno nacional alcanzaba su nivel más alto, y en abril-mayo de 2006, cuando se registró la primera suspensión transitoria de exportaciones de la era Kirchner.

En enero de 2010 las exportaciones todavía mostraban un leve crecimiento interanual (2,6%). En cambio, a partir de febrero el signo se invirtió y la intensidad fue en aumento, hasta llegar a una baja de 54,9% anual en el cuarto mes del año.

Cuando desagregamos por principales cortes, observamos que la fuerte contracción de los envíos al exterior ocurrida durante abril se explicó por una caída muy significativa de los cortes congelados y frescos extra-Hilton (-77,6%) y por una baja de los cortes Hilton de 50,3% anual. Estas fueron acompañadas de una importante retracción en los embarques de carnes procesadas (-36,2% anual) y una menor en menudencias y vísceras (-11,1%).

La facturación cayó un poco menos que el volumen exportado en abril. En términos interanuales su descenso fue de 44,7%, debido a que el precio promedio subió 22,6%. En total los ingresos fueron de 76,5 millones de dólares fob. En el caso de los cortes Hilton, la facturación retrocedió 33,2% anual, mientras que los ingresos por exportaciones de cortes congelados y frescos extra-Hilton cayeron casi 60% anual y los provenientes de envíos de carnes procesadas hicieron lo propio en 30,7% interanual. En tanto, los ingresos por menudencias y vísceras exhibieron una leve mejora de 2,8% anual.

En abril el precio promedio de exportación llegó a 4.200 dólares fob por tonelada pp. En relación a marzo bajó 1,0%, pero tal como lo señalamos más arriba, en comparación con abril del año pasado subió 22,6%. Todos los cortes exhibieron mejoras interanuales, pero la más notable fue la del precio promedio de los cortes congelados y frescos extra-Hilton (80,6% interanual), producto de la modificación en la composición de los cortes y destinos participantes (por ejemplo, a Rusia casi no se exportó nada en abril de 2010, lo cual implica una importante caída de la participación de los cortes de menor precio promedio).

En el primer cuatrimestre de 2010 los embarques de carne vacuna alcanzaron un total de 117.508 toneladas peso producto (tn pp). En la comparación interanual acumularon una caída de casi 30%. Al medirlos en toneladas res con hueso (tn r/c/h), los envíos totalizaron 118 mil tn, lo que implicó una disminución de 32,9% con relación al primer cuatrimestre del año pasado.

En el acumulado del año se exportó menos de todos los cortes. Las exportaciones de cortes congelados y frescos extra Hilton totalizaron 60.009 tn pp y retrocedieron 34,0% interanual. Por su parte, las exportaciones de cortes Hilton alcanzaron un nivel de 6.168 tn pp, el que se ubicó 24,1% por debajo de la ejecución teórica de la cuota y 46,6% por abajo del nivel registrado en el primer cuatrimestre de 2009.

Los ingresos por ventas al exterior de carne vacuna totalizaron 458,2 millones de dólares fob en el primer cuatrimestre del año y arrojaron una caída de 15,2% interanual. La importante recuperación del precio promedio de exportación (en parte explicada por el crecimiento de los valores internacionales y en parte por la reducción de los embarques de menor precio unitario) no alcanzó a compensar la retracción de los volúmenes (19,8% anual vs. -29,2% anual).

Las exportaciones de cortes congelados y frescos extra Hilton generaron 265,3 millones de dólares fob, es decir 58% de los ingresos totales. En términos interanuales registraron un descenso de 13,7%. En tanto, los ingresos por cortes Hilton fueron de 87,3 millones de dólares fob y se redujeron 30,0% anual.

En lo referente a los destinos, el primer cuatrimestre del año mostró la siguiente foto:

1. **Volumen:** Rusia, Hong Kong, Israel, Alemania, Chile, Congo (Z), Holanda, Italia, Venezuela y Brasil, fueron los destinos más importantes. En conjunto, compraron 78,0% del volumen total exportado por nuestro país. Por su parte, la Unión Europea (UE) como región fue el segundo destino en importancia, con 17,4% del total.
2. **Valor:** Alemania, Rusia, Israel, Holanda, Hong Kong, Italia, Chile, Brasil, Venezuela y EE.UU., fueron los países más importantes. En total abonaron el equivalente a 85,3% del total de ingresos del período analizado. La UE fue la región que aportó la proporción más importante, 38,3% del total facturado en el período analizado.

La Federación Rusa adquirió 28.705 tn pp por las que pagó un total de 69,3 millones de dólares fob. En abril los embarques a este país descendieron a apenas 889 tn pp, cuando el promedio mensual de los primeros tres meses del año había sido de casi 6.000 tn pp. En consecuencia, su participación en el total descendió a 24,4% (hasta marzo era de 26,5%) en el período enero-abril de 2010. Cuando tomamos los ingresos, Rusia explicó 15,1% del valor total exportado en el período analizado. En términos interanuales compró 34,1% menos y pagó 11,7% menos. La diferencia de velocidades se debió a la recuperación de 34,1% del precio promedio de exportación, cuyo nivel llegó a 2.415 dólares por tn pp en el primer cuatrimestre del año.

En el caso de la UE, las compras totalizaron 20.436 tn pp y por ellas pagó 175,5 millones de dólares fob. Del volumen total, 34,6% correspondió a la cuota Hilton, participación que en valores llegó a 49,7%. En comparación con el primer cuatrimestre del año pasado, la UE compró 33,2% menos y pagó 20,1% menos. Nuevamente, la diferencia en las caídas se debió a la mejora del precio promedio pagado (que llegó a 8.587 dólares por tn pp en enero-abril de 2010; +19,5%).

En el caso particular de Alemania (4º cliente en volumen y 1º en valor), las compras fueron por 8.671 tn pp (42,4% del volumen total comprado por la UE; -25,4% anual) y por ellas pagó 95,3 millones de dólares fob (54,3% del valor total adquirido por la UE; -3,1% anual). Del volumen total, 51,2% correspondió a cortes Hilton y 44,9% a cortes congelados y frescos extra Hilton. El restante 4,0% correspondió a carnes procesadas (2,6%) y a menudencias y vísceras (1,4%). El precio promedio en este destino ascendió a 10.993 dólares por tn pp y mostró un alza de 29,8% anual.

Israel (3º cliente en volumen y valor) adquirió 10.650 tn pp en el período analizado (al igual que en el caso de Rusia, en abril casi no se registraron embarques a este destino), por las cuales abonó un total de 45,6 millones de dólares fob. El volumen resultó 13,2% inferior

al de enero-abril de 2009, pero la facturación se ubicó 10,9% por encima de la de igual período del año anterior. El precio promedio subió 27,8% interanual, hasta quedar ubicado en 4.277 dólares por tn pp.

Chile (5° destino en volumen y 7° en valor) compró 5.910 tn pp. de carne vacuna argentina en enero-abril de 2010 (96,8% de cortes frescos, 2,3% de menudencias y vísceras y 0,9% de carnes procesadas), lo que implica que en el cuarto mes sólo adquirió 309 tn pp. En consecuencia, al comparar con enero-abril de 2009, las compras de este país descendieron 47,3%, en tanto los pagos disminuyeron 30,2% (en total abonó 24,7 millones de dólares fob). La diferencia en los ritmos de contracción de los volúmenes y los valores nuevamente se debió a la suba del precio promedio (llegó a 4.175 dólares por tn pp), que en este caso fue de 32,4% anual.

Por último, a Hong Kong (2° destino en volumen; 5° en valor) se exportaron 15.586 tn pp (82,1% de menudencias y vísceras y 17,9% de carnes congeladas y frescas extra Hilton). En total pagó 37,4 millones de dólares fob. El volumen exportado cayó 10,7% en términos interanuales y la facturación aumentó 10,2%, habiendo sido la suba del precio promedio de 23,3% interanual (llegó a un nivel de 2.397 dólares por tn pp).

EXPORTACIONES DE CARNE VACUNA						
					distrib. %	
Tn pp	4 m. '09	4 m. '10	var. abs.	var. %	4 m. '09	4 m. '10
Cortes Hilton	13.249	7.081	-6.168	-46,6%	8,0%	6,0%
Carnes Frescas	90.936	60.009	-30.927	-34,0%	54,8%	51,1%
Carnes Procesadas	10.771	8.960	-1.811	-16,8%	6,5%	7,6%
Menudencias	51.034	41.458	-9.576	-18,8%	30,7%	35,3%
TOTAL	165.990	117.508	-48.482	-29,2%	100,0%	100,0%
					distrib. %	
Miles US\$ fob	4 m. '09	4 m. '10	var. abs.	var. %	4 m. '09	4 m. '10
Cortes Hilton	124.723	87.269	-37.454	-30,0%	23,1%	19,0%
Carnes Frescas	307.409	265.309	-42.100	-13,7%	56,9%	57,9%
Carnes Procesadas	40.579	38.356	-2.223	-5,5%	7,5%	8,4%
Menudencias	67.792	67.295	-497	-0,7%	12,5%	14,7%
TOTAL	540.503	458.229	-82.274	-15,2%	100,0%	100,0%
US\$ / tn pp	4 m. '09	4 m. '10	var. abs.	var. %		
Cortes Hilton	9.414	12.324	2.911	30,9%		
Carnes Frescas	3.380	4.421	1.041	30,8%		
Carnes Procesadas	3.767	4.281	513	13,6%		
Menudencias	1.328	1.623	295	22,2%		
TOTAL	3.256	3.900	643	19,8%		

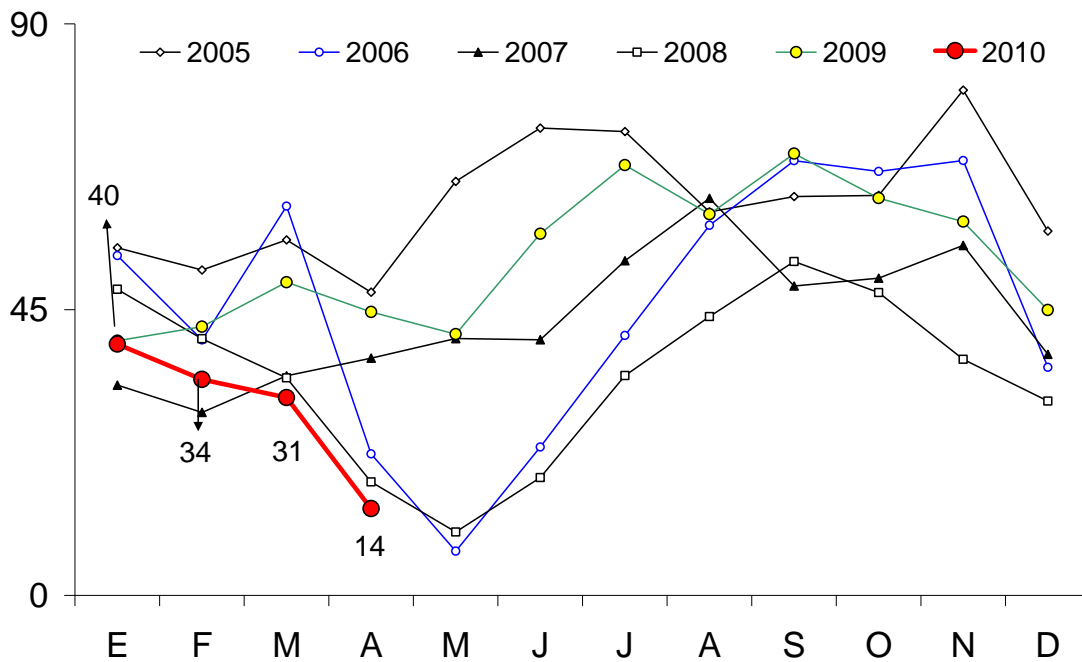
Fuente: CICCRA, con datos de SENASA.

EXPORTACIONES DE CARNE VACUNA						
Tn res con hueso	4 m. '09	4 m. '10	var. abs.	var. %		
TOTAL	176.388	118.420	-57.968	-32,9%		
Miles US\$ fob	4 m. '09	4 m. '10	var. abs.	var. %		
TOTAL	472.711	390.934	-81.777	-17,3%		
US\$ / tn r/c/h	4 m. '09	4 m. '10	var. abs.	var. %		
TOTAL	2.680	3.301	621	23,2%		

Fuente: CICCRA, elaboración propia a partir de los datos de SENASA.

EXPORTACIONES DE CARNE VACUNA '05-'10

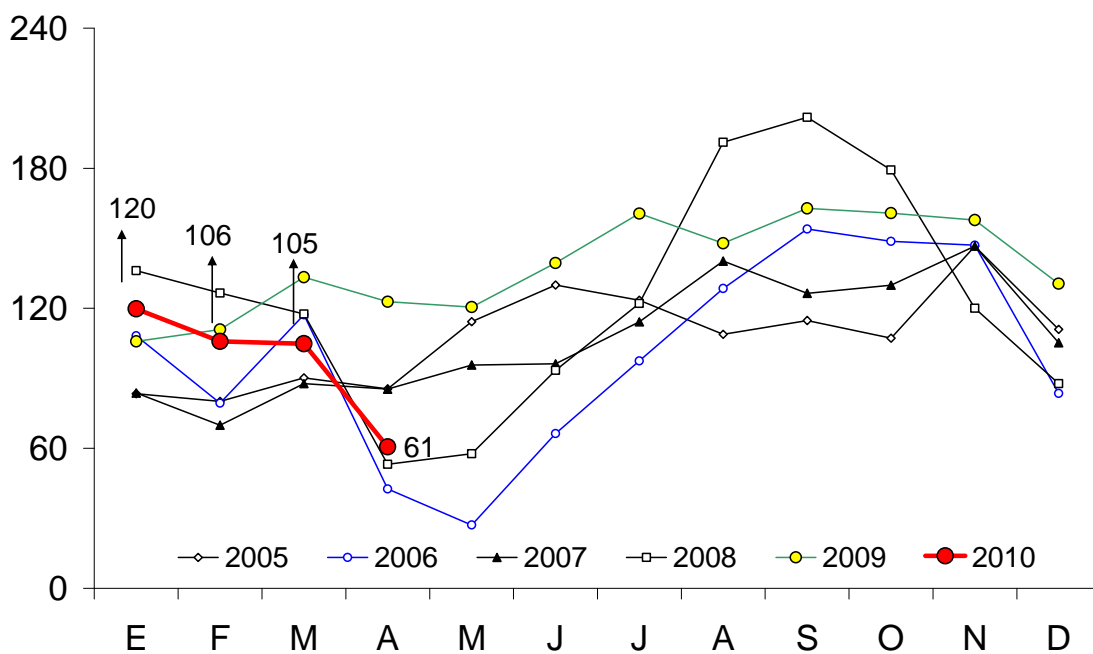
En miles de tn r/c/h



Fuente: CICCRA, con datos del Senasa.

EXPORTACIONES DE CARNE VACUNA '05-'10

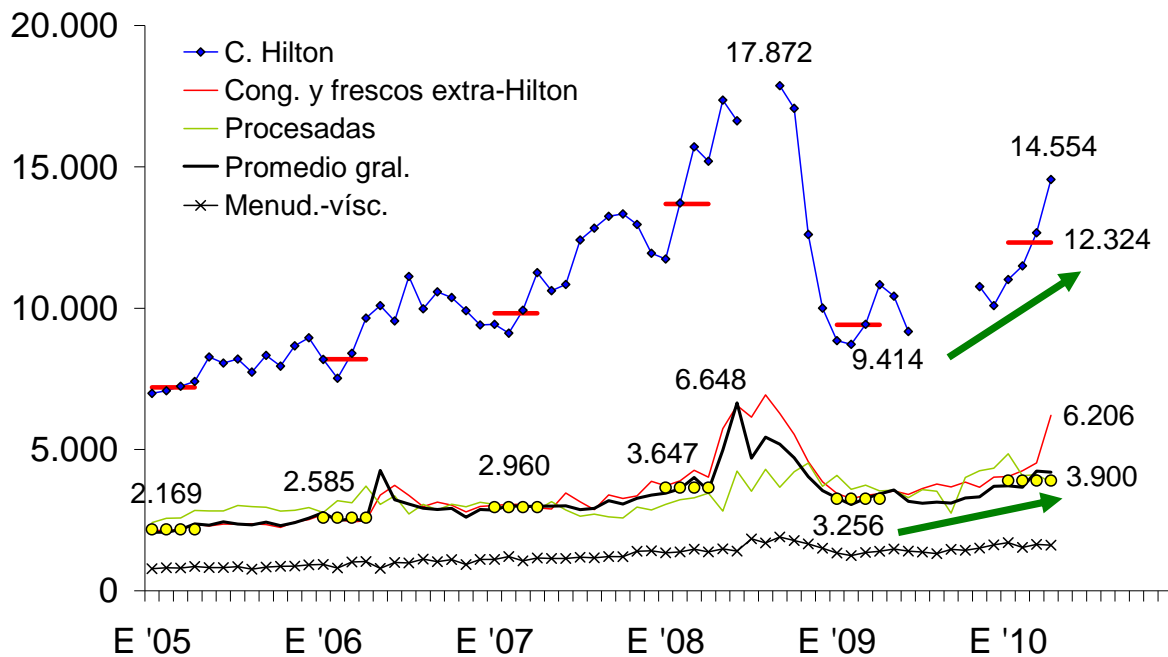
En millones de dólares fob



Fuente: CICCRA, con datos del Senasa.

PRECIO EXTERNO DE LA CARNE VACUNA

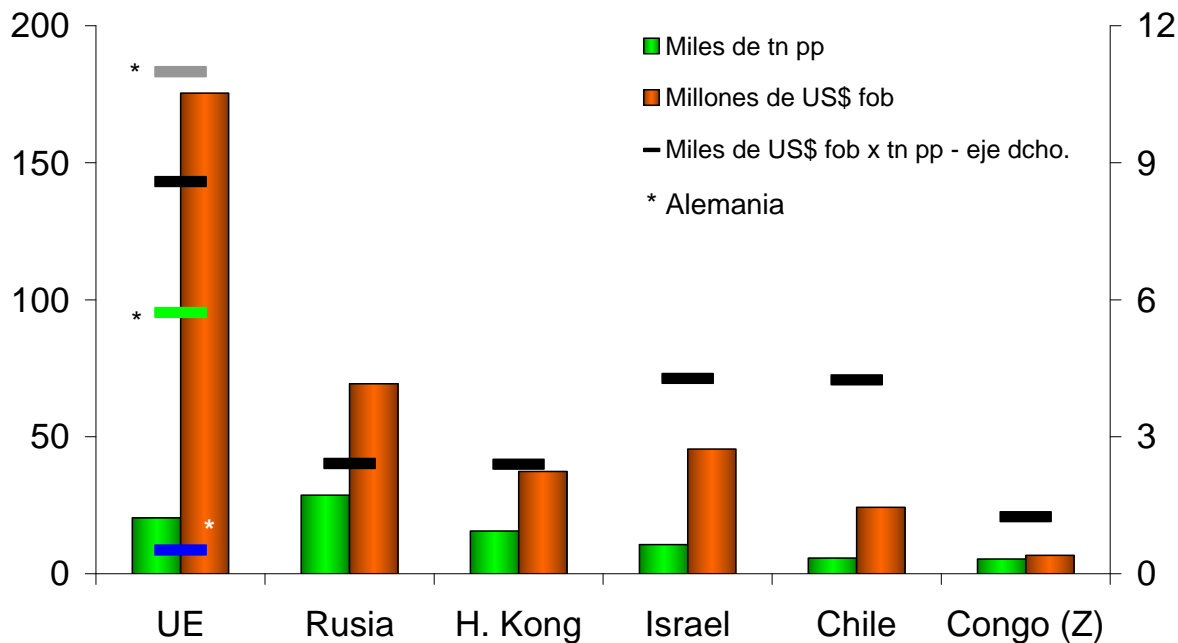
En dólares fob por tn peso producto



Fuente: CICCRA, con datos del Senasa.

EXPORTACIONES A LOS PRINCIPALES DESTINOS

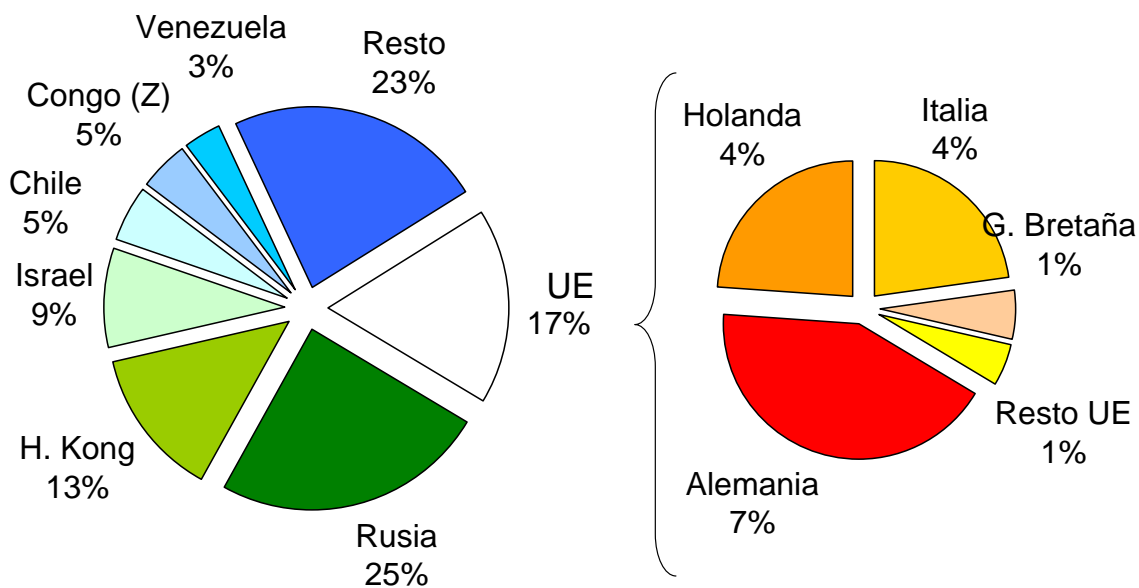
1º cuatrimestre 2010



Fuente: CICCRA, con datos del Senasa.

VOLUMEN EXPORTADO POR DESTINO

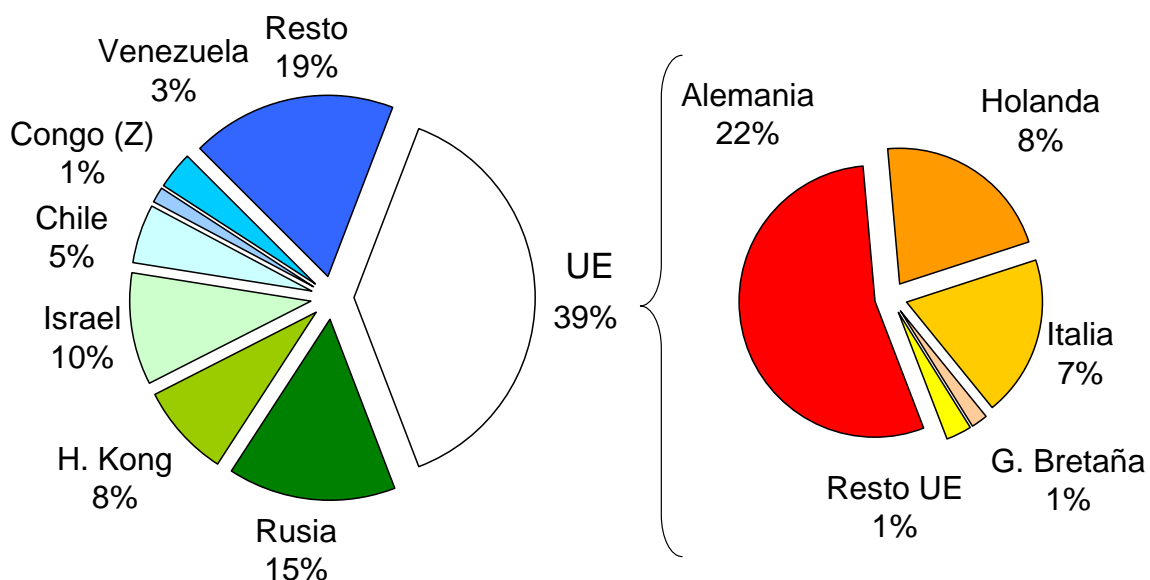
1º cuatrimestre 2010



Fuente: CICCRA, con datos del Senasa.

VALORES EXPORTADOS POR DESTINO

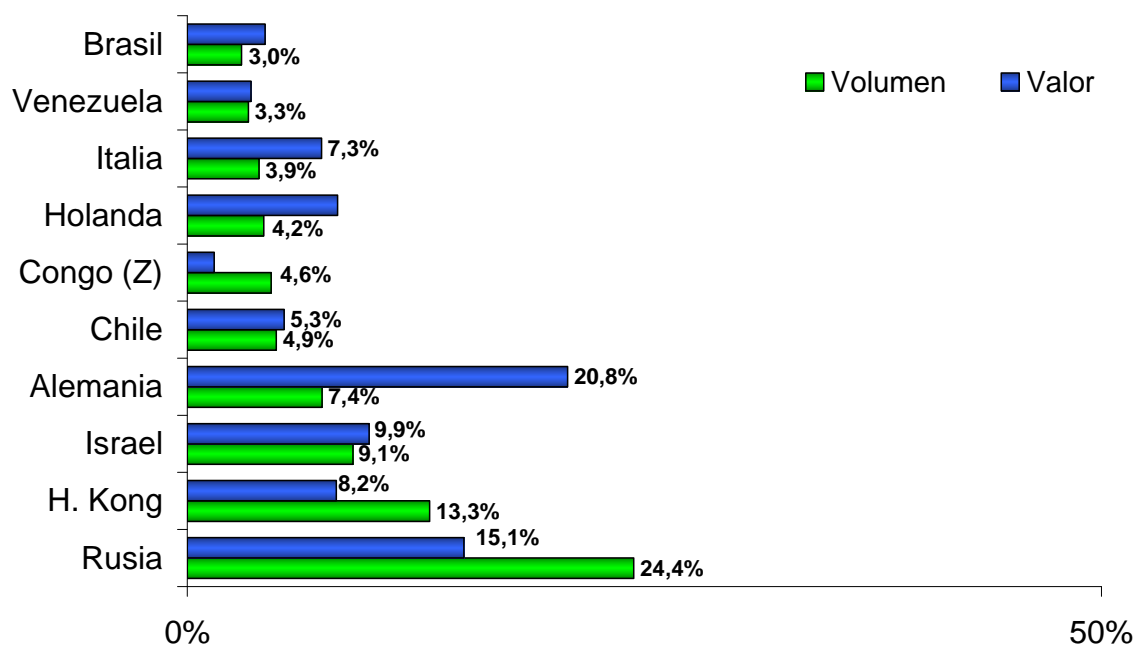
1º cuatrimestre 2010



Fuente: CICCRA, con datos del Senasa.

EXPORTACIONES DE CARNE VACUNA POR DESTINO

1º cuatrimestre 2010



Fuente: CICCRA, con datos de Senasa.

4. BANCO DE DATOS:

PRECIO PROMEDIO DE LA HACIENDA VACUNA EN PIE							
En pesos por kilogramo vivo							
Período	TOTAL	Novillos	Novillitos	Vaquill.	Terneros	Vacas	Toros
Abr-09	2,580	3,301	3,658	3,497	3,846	1,525	1,982
Mar-10	4,947	5,477	6,206	5,999	6,543	3,461	4,307
Abr-10	5,282	5,985	6,769	6,627	7,198	3,660	4,161
4 m 10	4,716	5,141	5,760	5,596	6,099	3,481	4,176
Var. % respecto a...							
mes anterior	6,8%	9,3%	9,1%	10,5%	10,0%	5,7%	-3,4%
igual mes año ant.	104,7%	81,3%	85,0%	89,5%	87,2%	140,0%	109,9%
Dic-01	731,8%	815,1%	829,8%	848,1%	722,6%	779,8%	997,9%
4 m 09	86,3%	66,3%	69,8%	72,5%	74,9%	116,3%	118,5%

Fuente: CICCRA, con datos del Mercado de Liniers S.A..

PRECIO PROMEDIO DE LA HACIENDA VACUNA EN PIE							
En dólares por kilogramo vivo							
Período	TOTAL	Novillos	Novillitos	Vaquill.	Terneros	Vacas	Toros
Abr-09	0,698	0,893	0,990	0,947	1,041	0,413	0,536
Mar-10	1,281	1,418	1,607	1,553	1,694	0,896	1,115
Abr-10	1,363	1,544	1,746	1,710	1,857	0,944	1,074
4 m 10	1,224	1,334	1,495	1,452	1,583	0,904	1,085
Var. % respecto a...							
mes anterior	6,4%	8,9%	8,7%	10,1%	9,6%	5,4%	-3,7%
igual mes año ant.	95,1%	72,8%	76,4%	80,6%	78,4%	128,8%	100,1%
Dic-01	126,3%	149,0%	153,0%	157,9%	123,8%	139,4%	198,7%
4 m 09	73,4%	54,8%	58,1%	60,6%	62,9%	101,2%	103,5%

Fuente: CICCRA, con datos del Mercado de Liniers S.A..