

CÁMARA DE LA INDUSTRIA Y COMERCIO DE CARNES Y
DERIVADOS DE LA REPUBLICA ARGENTINA

INFORME ECONÓMICO MENSUAL

Documento N° 102 - Mayo 2009

Dirección: Ing. Miguel A. Schiariti

ÍNDICE GENERAL

EDITORIAL	1
EL COMPORTAMIENTO DEL SECTOR EN NÚMEROS	3
1. FAENA VACUNA Y PRODUCCIÓN DE CARNE	3
2. EVOLUCIÓN DE LAS EXPORTACIONES	11
3. CONSUMO INTERNO	19
4. BANCO DE DATOS	
– FAENA TOTAL	21
– PRECIO DE LA HACIENDA EN EL MERCADO DE LINIERS	22

EDITORIAL:

En los primeros cinco meses de 2009 la industria frigorífica faenó 6,415 millones de cabezas aproximadamente según nuestras estimaciones. **Las estadísticas estarían indicando que la actividad alcanzó un nuevo máximo durante 2008 y que durante 2009, en el mejor de los casos, el sector sólo podrá sostenerlo, en tanto el panorama para 2010 sería de contracción.**

¿Por qué la tendencia creciente que venía exhibiendo la faena en los últimos años consideramos que es insostenible?

La industria frigorífica vacuna registró niveles de actividad récord en los últimos dos años sobre la base de los siguientes factores extraordinarios:

- En primer lugar, el proceso fue posible gracias a la liquidación de vientres;
- En la segunda campaña de vacunación de 2007 se aplicaron casi 600 mil dosis menos que en la segunda campaña de 2006;
- En la primera campaña de vacunación correspondiente a 2008 las dosis aplicadas se redujeron en 904.827;
- 90% de la contracción se explicó por las menores vacunaciones de vacas y vaquillonas. Es decir, la liquidación de hembras se reflejó con mayor claridad.

De este modo, la participación de las hembras en la faena total se elevó fuertemente, confirmando la verosimilitud del proceso sobre el cual comenzamos a alertar allá por el último trimestre de 2006. Como la tendencia no se modificó hasta el momento, se convirtió en la fase de liquidación más extensa de las últimas décadas por lo menos, con 32 meses ininterrumpidos en los cuales la participación de las hembras en la faena total resultó muy superior al nivel crítico requerido para poder mantener constante el rodeo vacuno (ver páginas N° 4 y 8).

En lo que respecta a la producción de carne, según nuestros cálculos el volumen llegó a aproximadamente 1,384 millones de toneladas res con hueso (tn r/c/h) en los primeros cinco meses del año.

En función de nuestras estimaciones sobre la evolución de la faena y de los volúmenes exportados por los frigoríficos, en los primeros cinco meses del año el mercado interno habría absorbido alrededor de 1,163 millones de toneladas res con hueso (tn r/c/h) de carne vacuna. Esto habría significado un incremento de 5,6% interanual.

El consumo interno por habitante habría sido de 69,7 kilogramos/año en lo que transcurrió de 2009 y se habría ubicado 4,6% por encima del registrado hace un año.

Las exportaciones certificadas de carne vacuna llegaron a 40.275 toneladas peso producto (tn pp) en el cuarto mes del año.

Los ingresos por las ventas externas fueron de 137,9 millones de dólares fob en abril, los que resultaron 125,6% superiores a los registrados un año atrás.

El precio promedio se ubicó en 3.424 dólares fob por tn pp y resultó 3,4% inferior al promedio de abril de 2008. Por un lado, los cortes Hilton y el resto de los cortes enfriados y

congelados vieron caer sus valores unitarios, en 28,1% y 17,0% interanual, respectivamente.

En enero-abril de 2009 los frigoríficos exportaron un volumen total de 165.969 tn pp, lo que significó un aumento de 22,8% con respecto al mismo período de 2008. En términos absolutos se exportaron 30.800 tn pp más que un año atrás. Convertidas a toneladas res con hueso (tn r/c/h), en el período analizado se exportaron 176,1 mil tn r/c/h. En este caso el crecimiento fue 25,1% interanual (+35,3 mil tn r/c/h).

INDICADORES ECONÓMICOS SECTORIALES:**1. FAENA Y PRODUCCIÓN DE CARNE:**

En los primeros cinco meses de 2009 la industria frigorífica faenó 6,415 millones de cabezas aproximadamente según nuestras estimaciones, manteniendo el nivel de actividad en torno a 1,3 millones de cabezas mensuales.

En términos interanuales la matanza de vacunos experimentó una suba de 9,7%. Sin embargo, este guarismo no constituye un buen reflejo de cómo se comportó el sector en el último año. Esto se debe fundamentalmente al impacto que tuvo el paro agropecuario iniciado en marzo del año pasado, que provocó un significativo descenso de la faena en aquel mes.

Al aislar el impacto del paro agropecuario sobre la faena de marzo de 2008, surge que en realidad la actividad sectorial se mantuvo en el mismo nivel de enero-mayo de 2008 (+0,1%). Con relación al mismo lapso del año anterior se faenaron apenas 6.000 cabezas más.

Las estadísticas estarían indicando que la actividad alcanzó un nuevo máximo durante 2008 y que durante 2009 el sector sólo podrá sostenerlo, en tanto el panorama para 2010 sería de contracción.

¿Por qué la tendencia creciente que venía exhibiendo la faena en los últimos años consideramos que es insostenible?

La industria frigorífica vacuna registró niveles de actividad récord en los últimos dos años sobre la base de tres factores extraordinarios, los que detallamos a continuación.

En primer lugar, el proceso fue posible gracias a la liquidación de vientres. Los resultados de las últimas tres campañas de vacunación contra la aftosa publicadas por el Senasa fueron contundentes. Sin embargo, para aislar el impacto de la sequía registrada durante el segundo semestre del año pasado, en este punto dejamos afuera la segunda campaña de vacunación de 2008.

En la segunda campaña de vacunación de 2007 se aplicaron 592.984 dosis menos que en la segunda campaña de 2006, quedando el total en 60,709 millones (-1,0% interanual). En particular, las reducciones estuvieron concentradas en las categorías vaquillonas (-3,2%), vacas (-1,1%) y novillos (-5,6%; ésta ya venía en retroceso desde 2005), en tanto que en las demás categorías se aplicaron más dosis en términos interanuales.

Pero en la primera campaña de vacunación correspondiente a 2008 las dosis aplicadas se redujeron en 904.827, al pasar de 60,166 millones a 59,261 millones (-1,5% interanual), y 90% de la contracción se explicó por las menores vacunaciones de vacas y vaquillonas (-1,9% y -4,1% interanual, respectivamente), cuando la suma de ambas categorías representó 53,7% del total de animales vacunados. Es decir, la liquidación de hembras se reflejó con mayor claridad.

De este modo, la participación de las hembras en la faena total se elevó fuertemente, confirmando la verosimilitud del proceso sobre el cual comenzamos a alertar allá por el

último trimestre de 2006. Como la tendencia no se modificó hasta el momento, se convirtió en la fase de liquidación más extensa de las últimas décadas por lo menos, con 32 meses ininterrumpidos en los cuales la participación de las hembras en la faena total resultó muy superior al nivel crítico requerido para poder mantener constante el rodeo vacuno.

En 2007 la proporción subió a 47,5%, cuando en 2006 había descendido a 41,7%, y luego en 2008 subió hasta 48,0%. Y según nuestras estimaciones, en los primeros cinco meses de 2009 este guarismo habría llegado a 49,0%, convirtiéndose en el valor más alto del período en el intervalo 1990-2009.

En segundo lugar, otro factor que contribuyó a mantener la faena en niveles records fue la expansión del engorde a corral, concentrado fundamentalmente en animales livianos (jóvenes) y apoyado por la política de subsidios implementada por el gobierno nacional. El desarrollo de la ganadería intensiva 'aceleró' el proceso de invernada con relación al engorde tradicional ('a campo') y amplió ('adelantó') la disponibilidad de hacienda lista para ser comercializada.

En tercer y último lugar, la intensa y prolongada sequía que se registró en las zonas productoras a partir del año pasado fue otro factor que contribuyó al sostenimiento de la elevada faena. Ante la imposibilidad de alimentar adecuadamente al rodeo y con el fin de evitar mayores pérdidas, los productores afectados por la sequía se vieron forzados a enviar sus existencias a faena.

El impacto de la severa sequía registrada se reflejó en los resultados de la segunda campaña de vacunación contra la aftosa correspondiente a 2008, los cuales profundizaron significativamente la tendencia contractiva que venían mostrando los anteriores (es decir, durante la segunda mitad del año, la sequía se sumó al proceso de liquidación de hembras en marcha). La contracción en la cantidad de dosis aplicadas llegó a casi 3 millones con respecto a igual lapso de 2007 y el total de animales vacunados fue de 57,736 millones, el guarismo más bajo del período 2003-2008 (-4,9% interanual). En particular, la mitad de la caída fue explicada por las vacas, ya que se vacunaron 1,493 millones menos (-6,3% interanual).

Ahora, estos últimos dos factores generan un impacto transitorio, ya que no pueden extenderse indefinidamente en el tiempo. En el primer caso, para que la aceleración de la disponibilidad de animales para enviar a faena fuera permanente, la actividad de engorde en feed-lot debería crecer en forma continua. Pero esto exige un planeamiento a mediano y largo plazo, porque hay que asegurar el abastecimiento de animales. Está claro que con una política de subsidios como la actual, que es parcial y transitoria, esto no se logra. En el segundo caso, la liquidación de existencias tiene un límite dado por el número de cabezas y por el carácter cíclico del clima. Y peor aún, la pérdida de animales (madres y terneros) y el desmejoramiento de los índices de preñez y parición derivados de la mala alimentación, se traducirán en una menor cantidad de animales disponibles para faenar en los próximos ejercicios. De esta manera, el nivel de faena no sólo no se sostendrá en los años venideros, sino que incluso se reducirá.

En lo que respecta a la producción de carne, según nuestros cálculos el volumen llegó a aproximadamente 1,384 millones de toneladas res con hueso (tn r/c/h) en los primeros cinco meses del año.

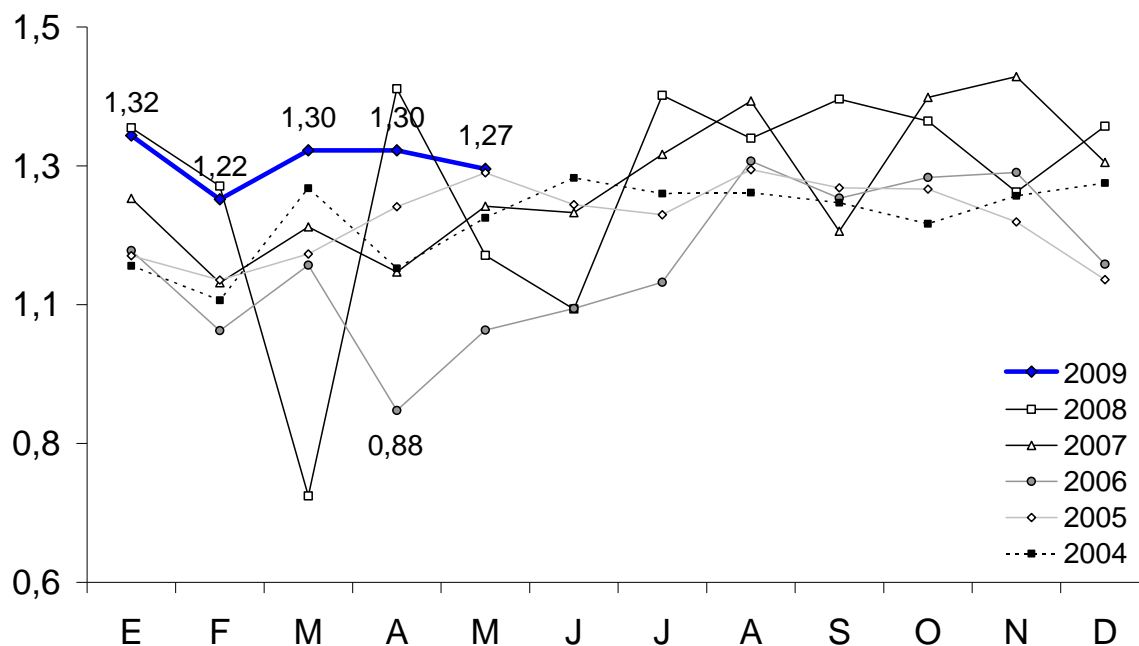
Nuevamente, la comparación interanual arrojó una importante alza de 10,5%. Pero, como señalamos más arriba, esto fue producto de la parálisis que se registró en marzo de

2008 a raíz de la medida de fuerza que adoptaron los productores agropecuarios para reclamar la derogación de la Resolución N° 125/08 (retenciones móviles).

En cambio, al no tener en cuenta este efecto, la producción de carne apenas creció 1,0% interanual, lo cual es consistente con el escenario de estancamiento planteado más arriba.

FAENA DE GANADO VACUNO

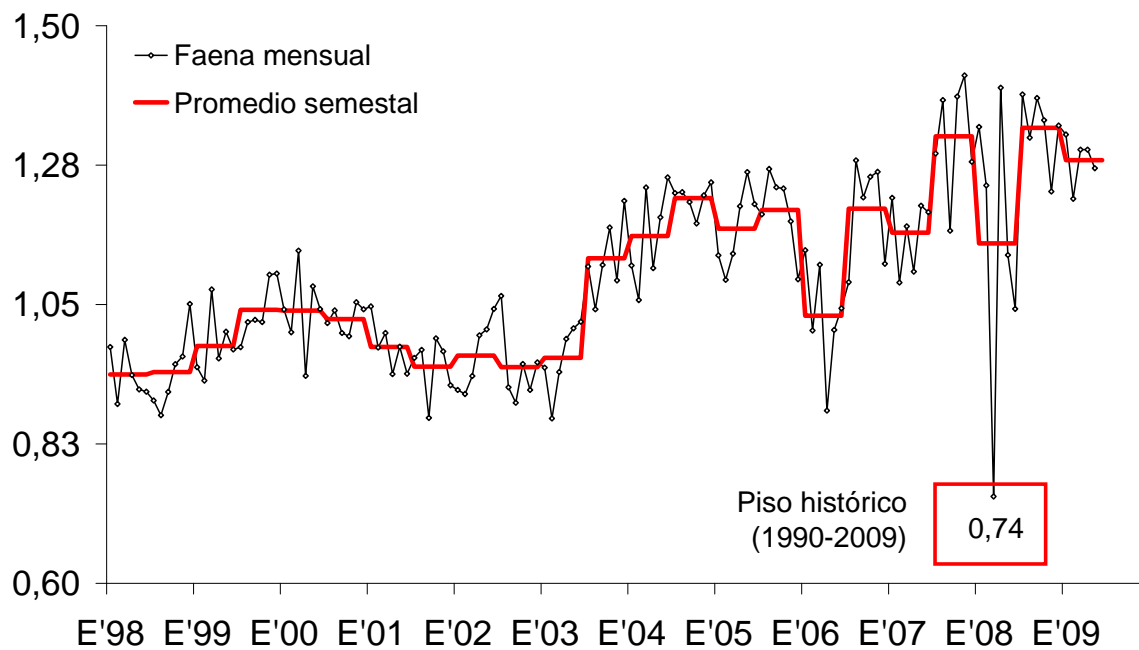
En millones de cabezas



Fuente: CICCRA, s/ ONCCA y estim. propias ('08-'09). * '08/'09 provisorio.

FAENA DE GANADO VACUNO

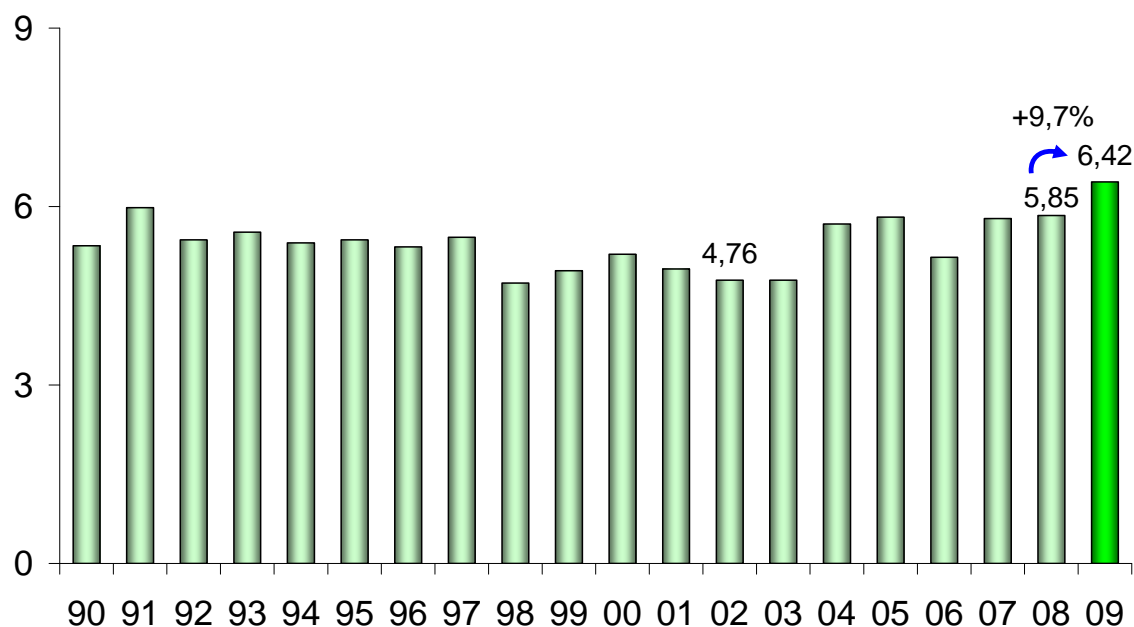
En millones de cabezas



Fuente: CICCRA, s/ ONCCA y estim. propias ('08-'09). * '08/'09 provisorio.

FAENA DE HACIENDA VACUNA

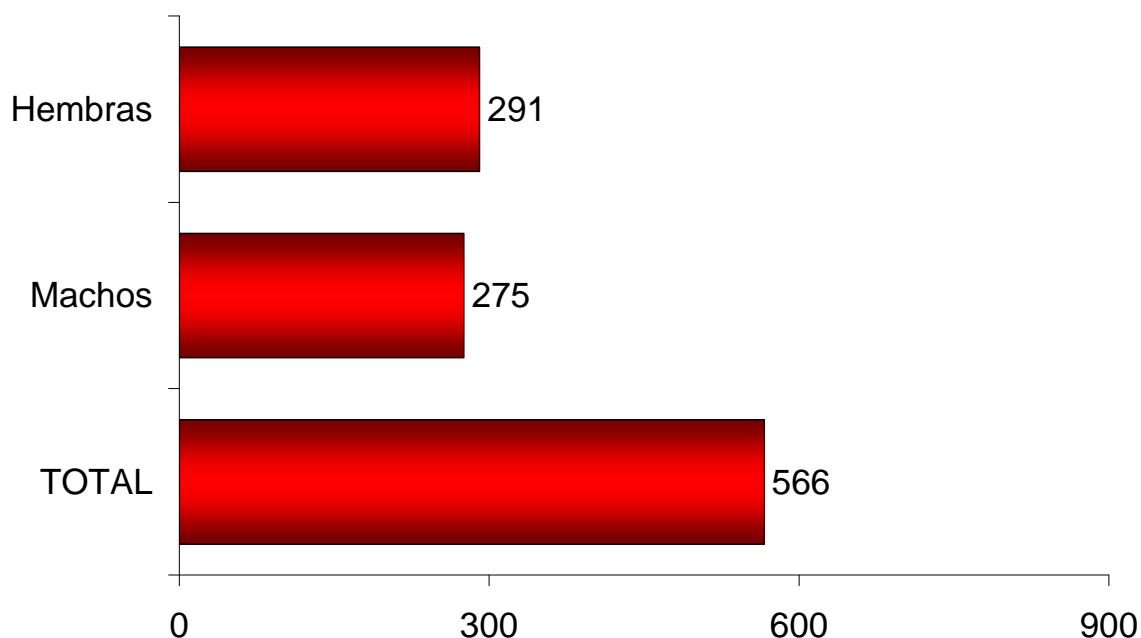
5 meses de 1990-2009* - En millones de cabezas



Fuente: CICCRA, s/ ONCCA y estim. propias ('08-'09). * '08/'09 provisorio.

EXPLICACIÓN DE LA VARIACIÓN DE LA FAENA TOTAL

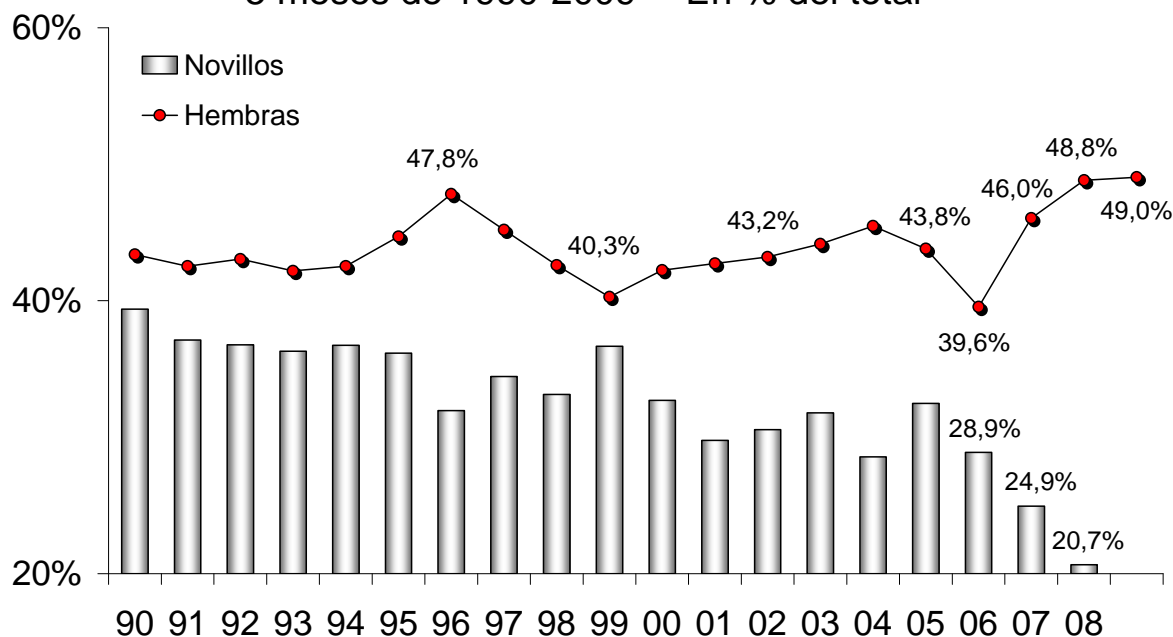
Var. absoluta (miles de cab.) - 5 m. '09 vs. 5 m. '08



Fuente: CICCRA, s/ ONCCA y estim. propias ('08-'09). * '08/'09 provisorio.

FAENA DE HEMBRAS Y DE NOVILLOS

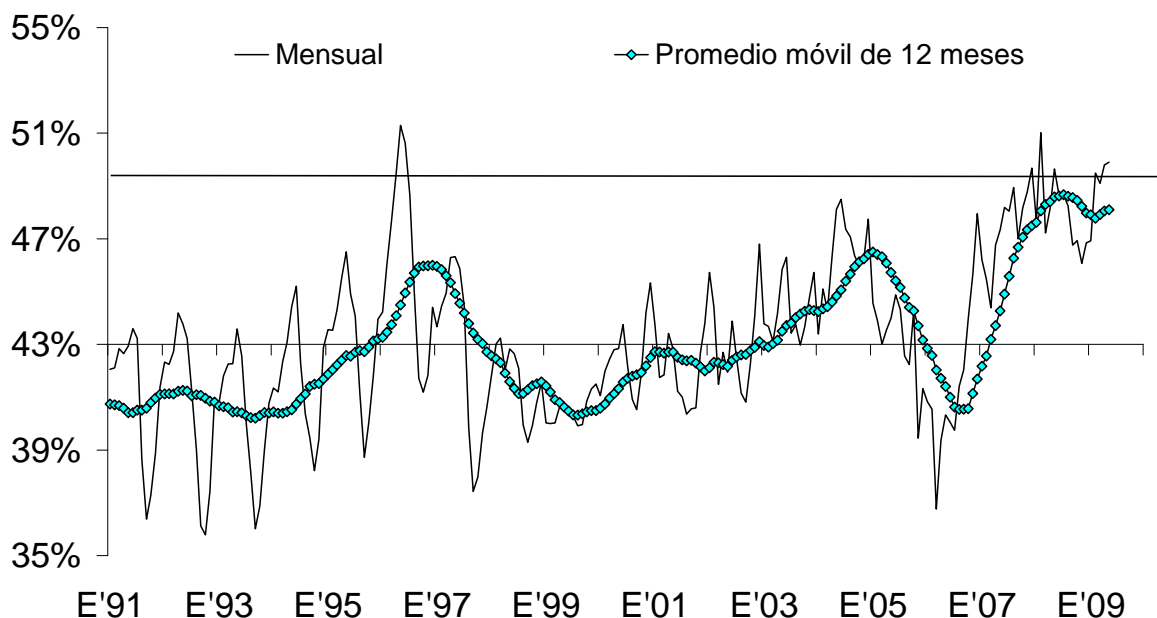
5 meses de 1990-2009* - En % del total



Fuente: CICCRA, s/ ONCCA y estim. propias ('08-'09). * '08/'09 provisorio.

FAENA DE HEMBRAS

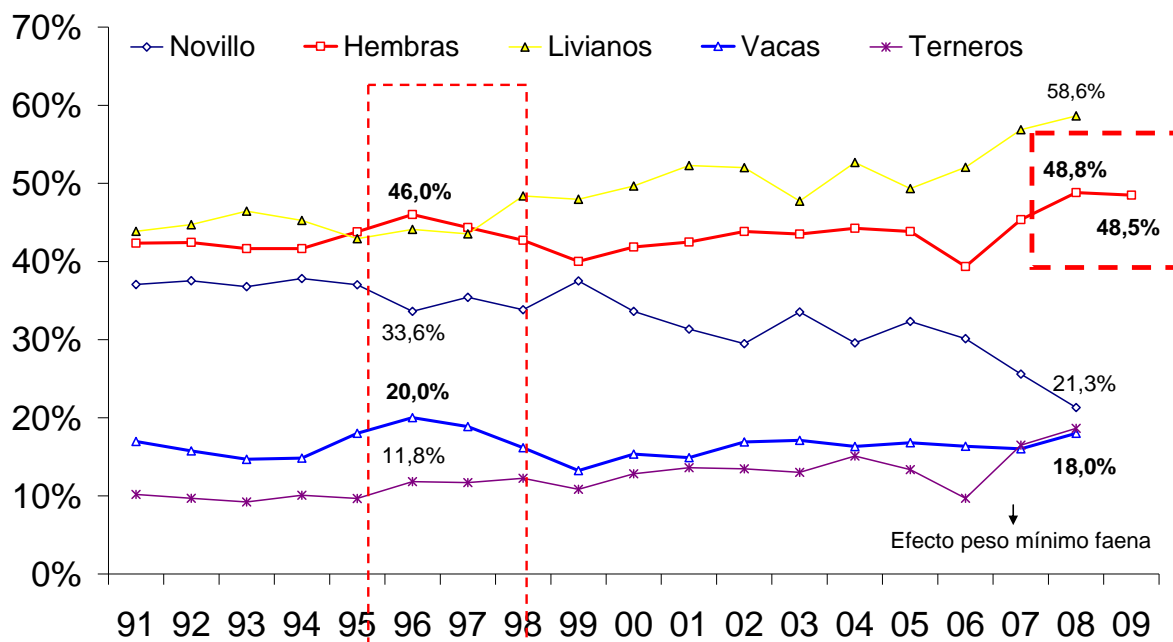
Enero 1991 - mayo 2009* - En % de la faena total



Fuente: CICCRA, s/ ONCCA y estim. propias ('08-'09). * '08/'09 provisorio.

FAENA DE CATEGORÍAS SELECCIONADAS - EVOLUCIÓN

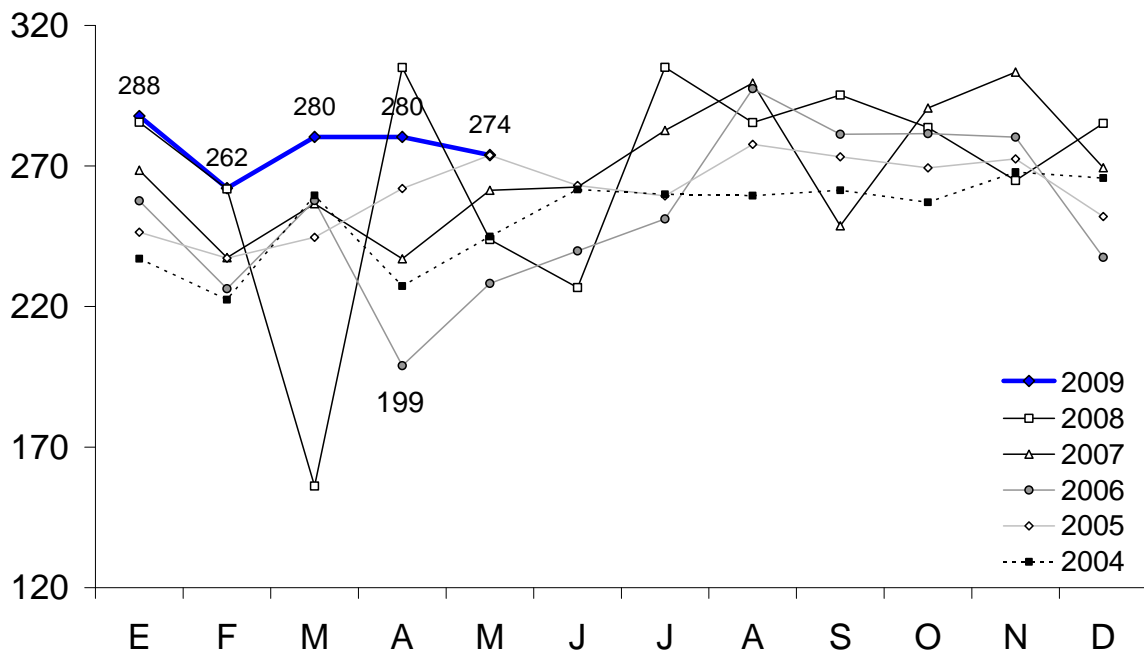
En % de la faena total; 5 m. de cada año



Fuente: CICCRA, s/ ONCCA y estim. propias ('08-'09). * '08/'09 provisorio.

PRODUCCION DE CARNE VACUNA

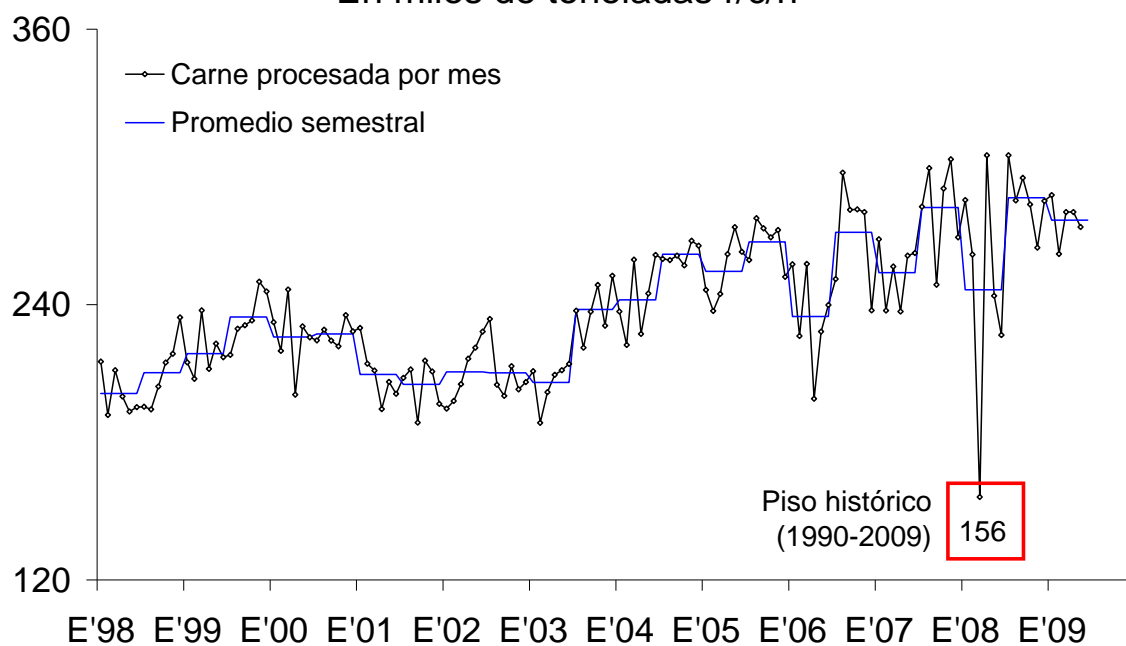
En miles de toneladas r/c/h



Fuente: CICCRA, s/ ONCCA y estim. propias ('08-'09). * '08/'09 provisorio.

PRODUCCION DE CARNE VACUNA

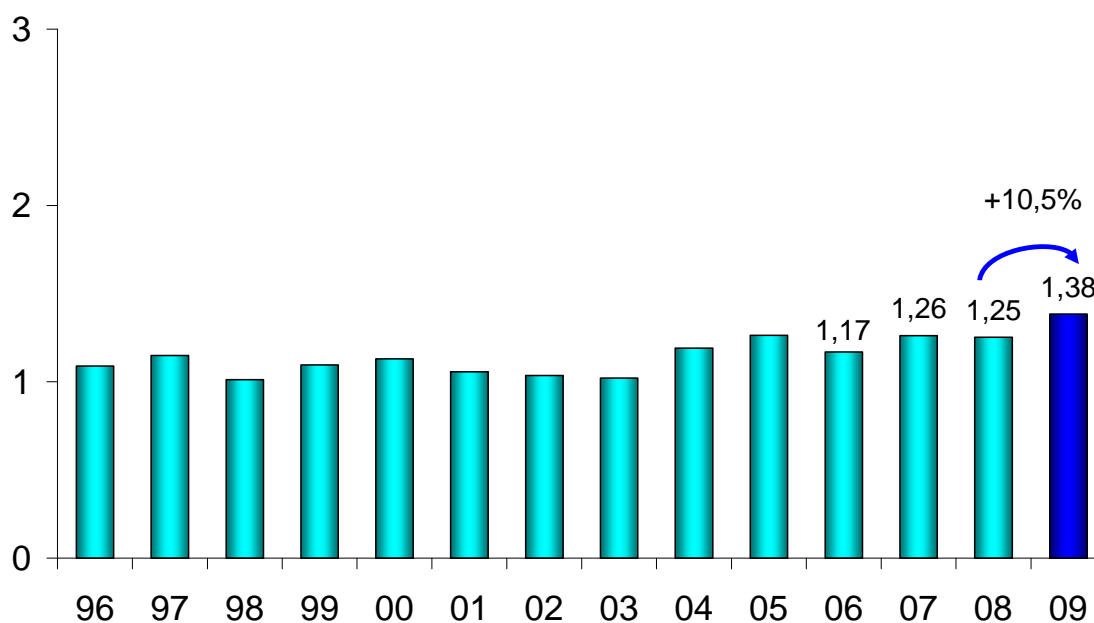
En miles de toneladas r/c/h



Fuente: CICCRA, s/ ONCCA y estim. propias ('08-'09). * '08/'09 provisorio.

PRODUCCION DE CARNE VACUNA

5 meses de 1990-2009* - En millones de toneladas r/c/h



Fuente: CICCRA, s/ ONCCA y estim. propias ('08-'09). * '08/'09 provisorio.

2. EVOLUCIÓN DE LAS EXPORTACIONES:

Las exportaciones certificadas de carne vacuna llegaron a 40.275 toneladas peso producto (tn pp) en el cuarto mes del año. En comparación con abril de 2008, y por los motivos referidos en la sección anterior, las exportaciones cárnicas más que se duplicaron (+133,6%).

Los ingresos por las ventas externas fueron de 137,9 millones de dólares fob en abril, los que resultaron 125,6% superiores a los registrados un año atrás.

El precio promedio se ubicó en 3.424 dólares fob por tn pp y resultó 3,4% inferior al promedio de abril de 2008. Por un lado, los cortes Hilton y el resto de los cortes enfriados y congelados vieron caer sus valores unitarios, en 28,1% y 17,0% interanual, respectivamente. En cambio, los precios de las carnes procesadas y de las menudencias y vísceras exhibieron leves recuperaciones con relación a abril de 2008, de 2,5% y 3,3%, respectivamente.

En enero-abril de 2009 los frigoríficos exportaron un volumen total de 165.969 tn pp, lo que significó un aumento de 22,8% con respecto al mismo período de 2008. En términos absolutos se exportaron 30.800 tn pp más que un año atrás. Convertidas a toneladas res con hueso (tn r/c/h), en el período analizado se exportaron 176,1 mil tn r/c/h. En este caso el crecimiento fue 25,1% interanual (+35,3 mil tn r/c/h).

En la comparación con el primer tercio de 2008, los embarques de cortes Hilton crecieron 76,4% y se ubicaron en 13.655 tn pp, producto de la necesidad de cumplir con el cupo asignado. Las exportaciones de carnes procesadas aumentaron 34,7% (total: 10.771 tn pp) y las de menudencias y vísceras 19,5% (51.263 tn pp). En tanto, los cortes congelados y frescos extra Hilton, los más importantes, crecieron a un ritmo de 18,0% anual (90.280 tn pp).

La facturación total fue de 540,4 millones de dólares fob en los primeros cuatro meses del año. En términos interanuales creció 9,6%.

Por los cortes congelados y frescos extra Hilton se facturaron 302,2 millones de dólares fob, apenas 605,1 mil dólares más que en enero-abril de 2008 (+0,2%). De esta manera, su importancia en el total de ingresos descendió desde 61,2% hasta 55,9%.

El resto de los productos exportados ganó participación en la facturación total. En el caso particular de los cortes Hilton, los ingresos llegaron a casi 130 millones de dólares fob, ubicándose 22,0% por encima de los de un año atrás. Su importancia en el total subió de 21,5% a 23,9% de los ingresos totales, si bien quedó lejos del guarismo alcanzado en el primer cuatrimestre de 2007 (26,9%).

Tal como lo señalamos más arriba, el proceso de corrección de precios internacionales iniciado en el segundo trimestre de 2008 hizo que el promedio del primer cuatrimestre de 2009 se ubicara 10,7% por debajo del registrado en igual período de 2008, quedando en un nivel de 3.256 dólares fob por tn pp. El impacto de la apreciación del dólar en el lapso considerado se observa mejor cuando tenemos en cuenta que el precio promedio de exportación del primer cuatrimestre de 2009 medido en euros resultó 3,6% superior al verificado un año atrás (2.489 vs. 2.401 euros por tn pp).

En los primeros cuatro meses del año el precio promedio de los cortes Hilton descendió 30,8% anual en dólares, hasta ubicarse en 9.465 dólares fob por tn pp. Sin embargo, en abril registró una mejora de 15,8% con respecto a marzo y se ubicó nuevamente por encima de los 10.000 dólares fob por tn pp.

El valor de los cortes congelados y frescos extra-Hilton disminuyó 15,1% anual y se ubicó en 3.347 dólares fob por tn pp. El precio promedio de las menudencias también cayó (-4,1%; hasta 1.334 dólares fob por tn pp). A la inversa, el precio promedio de las carnes procesadas subió 17,2% interanual, hasta situarse en 3.768 dólares fob por tn pp.

En enero-abril de 2009 los principales compradores de carne vacuna argentina fueron Rusia, Hong Kong, Israel, Alemania, Chile, Venezuela, Holanda, Italia, Congo (ex Zaire) y Angola, que en conjunto representaron 76,8% del total. La Unión Europea como región fue el segundo destino en importancia, con 18,9% del total.

En cuanto a los niveles de facturación, los destinos más importantes fueron Alemania, Rusia, Holanda, Italia, Israel, Chile, Hong Kong, Venezuela, Brasil y EE.UU... Estos compradores representaron 83,1% del total de ingresos. Por su parte, la Unión Europea como región fue la más importante con 41,1% del total.

En el período analizado la Unión Europea (UE) compró 31.371 tn pp por un valor total de 222,2 millones de dólares fob. Del volumen exportado, 43% correspondió a la cuota Hilton. En cambio, por una cuestión de precios relativos, la cuota Hilton explicó 57% de los ingresos por exportaciones de los frigoríficos argentinos.

En términos interanuales, la UE adquirió un volumen 36,2% superior y pagó 8,7% más. El precio promedio descendió 20,2%. En particular, y como ya lo referenciamos más arriba, el precio promedio de los cortes Hilton cayó 30,8% interanual. Entre los períodos analizados la UE ganó importancia relativa en términos de cantidades, al pasar su participación en el total de 17,0% a 18,9% del total, en tanto que en valores perdió participación, al bajar de 41,5% a 41,1% del total.

Alemania fue el principal cliente de los frigoríficos argentinos dentro de la UE y el cuarto en el ranking general. Sus compras llegaron a 11.565 tn pp (36,9% del volumen total enviado a la región) por las cuales pagó 97,9 millones de dólares fob (44,1% del valor total enviado a la UE).

Rusia se mantuvo como el principal comprador de carne vacuna argentina, habiendo absorbido 26,3% del total exportado en el período analizado (43.581 tn pp, fundamentalmente de cortes congelados). En términos interanuales compró 23,0% más y pagó 7,4% menos. El precio promedio en este destino cayó 24,7% interanual, hasta ubicarse en 1.798 dólares por tn pp.

El tercer comprador fue Israel, con 12.526 tn pp por las cuales pagó 41,9 millones de dólares fob. El precio promedio de los cortes enviados a este destino fue de 3.348 dólares por tn pp (+10,4% interanual). Del total exportado, casi la totalidad correspondió a cortes frescos y congelados (95,8%) y el resto a menudencias y vísceras.

Los envíos a Chile significaron 11.209 tn pp en los primeros cuatro meses del año e igualaron los volúmenes registrados en enero-abril del año pasado. La totalidad correspondió a cortes frescos. Los ingresos por ventas llegaron a 35,3 millones de dólares fob y resultaron 16,1% inferiores a los de un año atrás. El precio promedio bajó 16,5% interanual, hasta alcanzar un nivel de 3.152 dólares por tn pp.

Por último, Hong Kong compró 17.321 tn pp y se mantuvo como el segundo comprador en importancia, detrás de Rusia, con casi la totalidad de los embarques con menudencias y vísceras (86,0%). En total pagó 33,6 millones de dólares fob. El volumen exportado subió 37,6% interanual, en tanto que la facturación subió 29,4% interanual. La diferencia se debió a la caída de 5,9% interanual en el precio promedio, que se ubicó en 1.943 dólares por tn pp.

EXPORTACIONES DE CARNE VACUNA						
					distrib. %	
Tn pp	4 m. '08	4 m. '09	var. abs.	var. %	4 m. '08	4 m. '09
Cortes Hilton	7.743	13.655	5.912	76,4%	5,7%	8,2%
Carnes Frescas	76.522	90.280	13.758	18,0%	56,6%	54,4%
Carnes Procesadas	7.997	10.771	2.774	34,7%	5,9%	6,5%
Menudencias	42.907	51.263	8.356	19,5%	31,7%	30,9%
TOTAL	135.169	165.969	30.800	22,8%	100,0%	100,0%
					distrib. %	
Miles US\$ fob	4 m. '08	4 m. '09	var. abs.	var. %	4 m. '08	4 m. '09
Cortes Hilton	105.985	129.251	23.266	22,0%	21,5%	23,9%
Carnes Frescas	301.598	302.203	605	0,2%	61,2%	55,9%
Carnes Procesadas	25.700	40.580	14.880	57,9%	5,2%	7,5%
Menudencias	59.688	68.360	8.672	14,5%	12,1%	12,7%
TOTAL	492.971	540.394	47.423	9,6%	100,0%	100,0%
US\$ / tn pp	4 m. '08	4 m. '09	var. abs.	var. %		
Cortes Hilton	13.688	9.465	-4.222	-30,8%		
Carnes Frescas	3.941	3.347	-594	-15,1%		
Carnes Procesadas	3.214	3.768	554	17,2%		
Menudencias	1.391	1.334	-58	-4,1%		
TOTAL	3.647	3.256	-391	-10,7%		

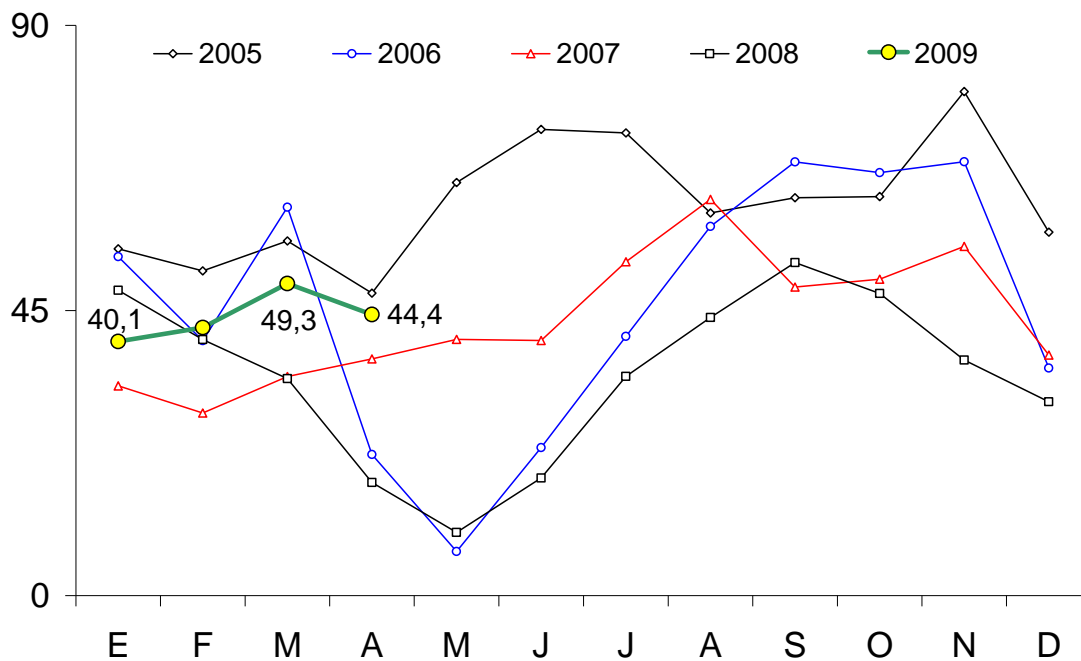
Fuente: CICCRA, con datos de SENASA.

EXPORTACIONES DE CARNE VACUNA				
Tn res con hueso	4 m. '08	4 m. '09	var. abs.	var. %
TOTAL	140.721	176.058	35.337	25,1%
Miles US\$ fob	4 m. '08	4 m. '09	var. abs.	var. %
TOTAL	433.283	472.034	38.751	8,9%
US\$ / tn r/c/h	4 m. '08	4 m. '09	var. abs.	var. %
TOTAL	3.079	2.681	-398	-12,9%

Fuente: CICCRA, elaboración propia a partir de los datos de SENASA.

EXPORTACIONES DE CARNE VACUNA '05-'09

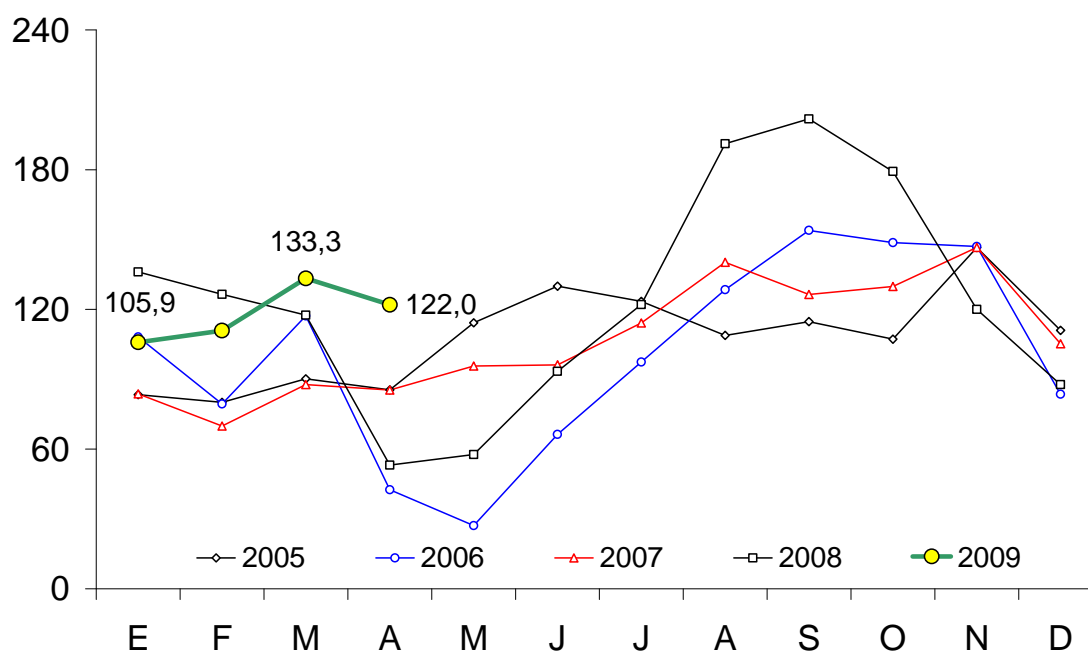
En miles de tn r/c/h



Fuente: CICCRA, con datos del SENASA.

EXPORTACIONES DE CARNE VACUNA '05-'09

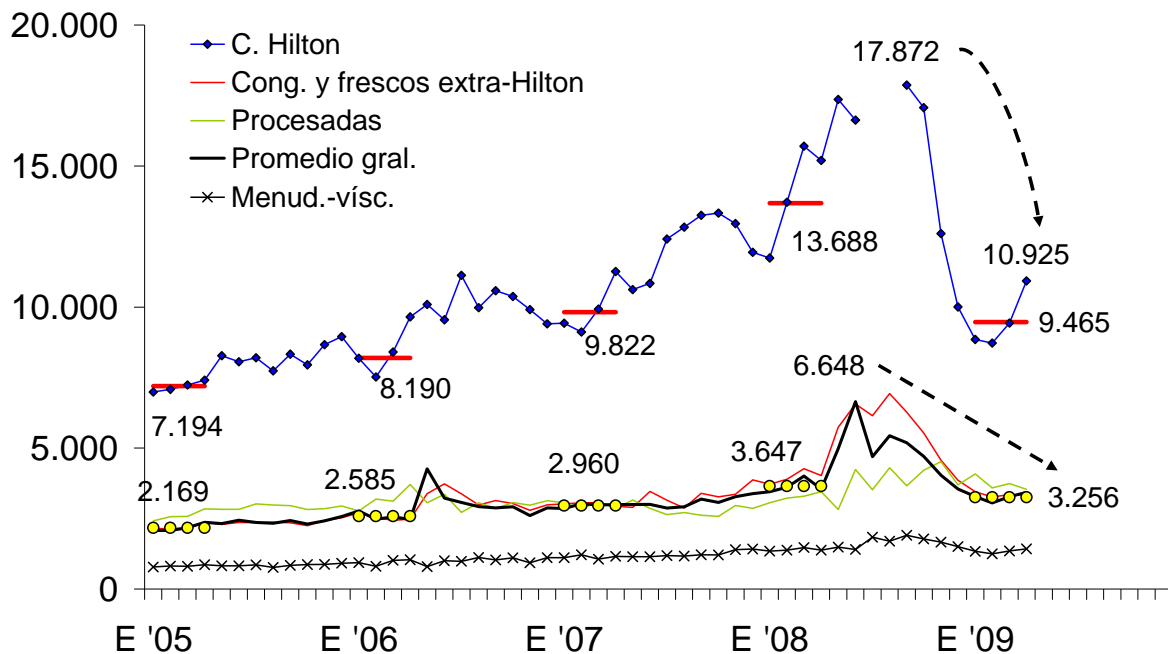
En millones de dólares fob



Fuente: CICCRA, con datos del SENASA.

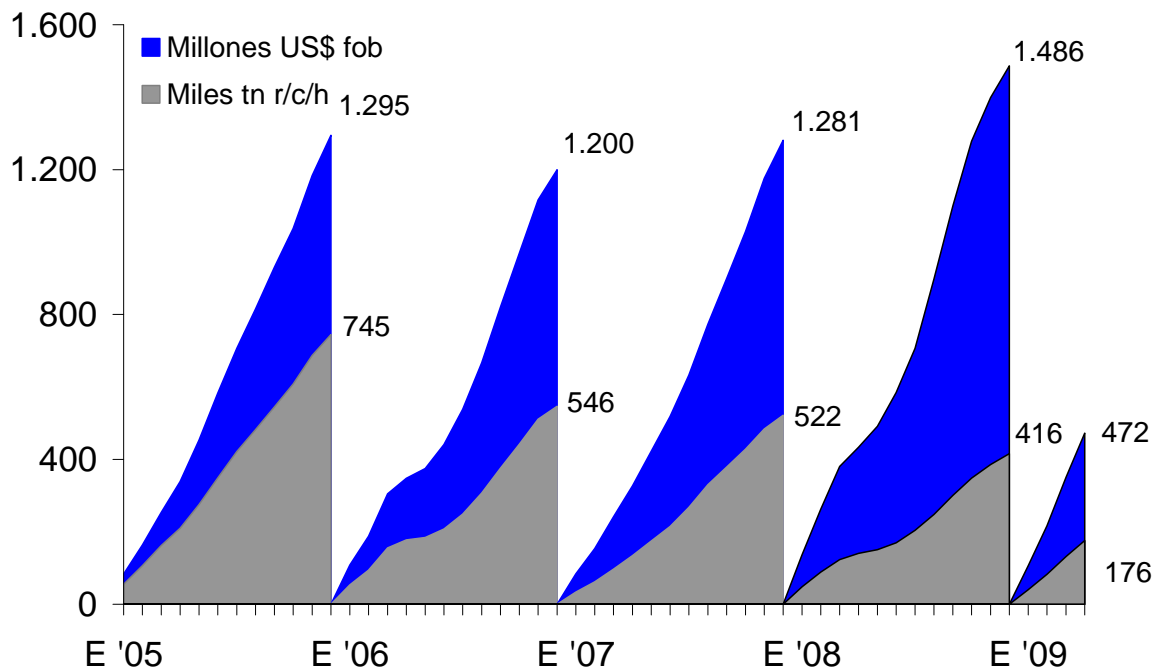
PRECIO EXTERNO DE LA CARNE VACUNA

En dólares fob por tn peso producto



Fuente: CICCRA, con datos del SENASA.

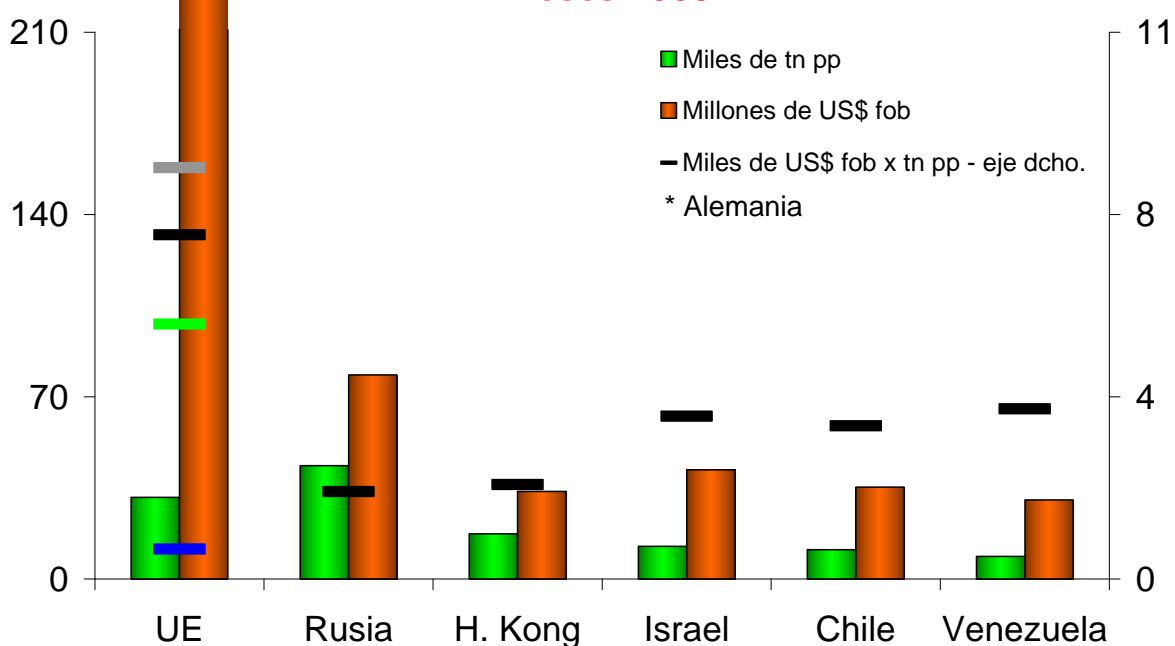
EXPORTACIONES DE CARNE VACUNA '05-'09



Fuente: CICCRA, con datos del SENASA.

EXPORTACIONES A LOS PRINCIPALES DESTINOS

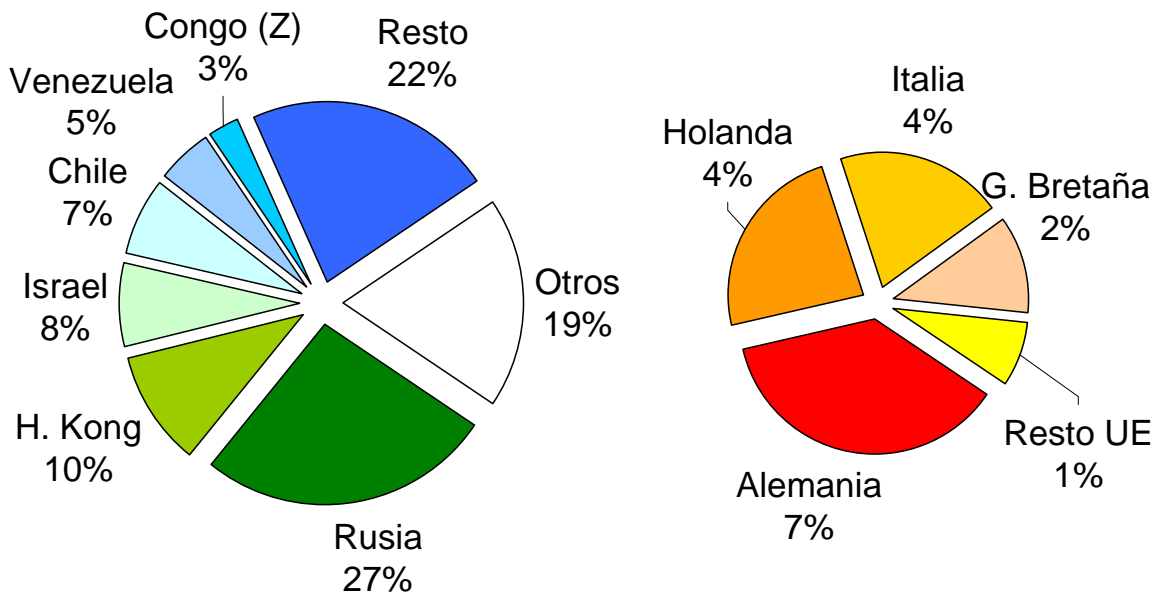
4 meses 2009



Fuente: CICCRA, con datos del SENASA.

VOLUMEN EXPORTADO POR DESTINO

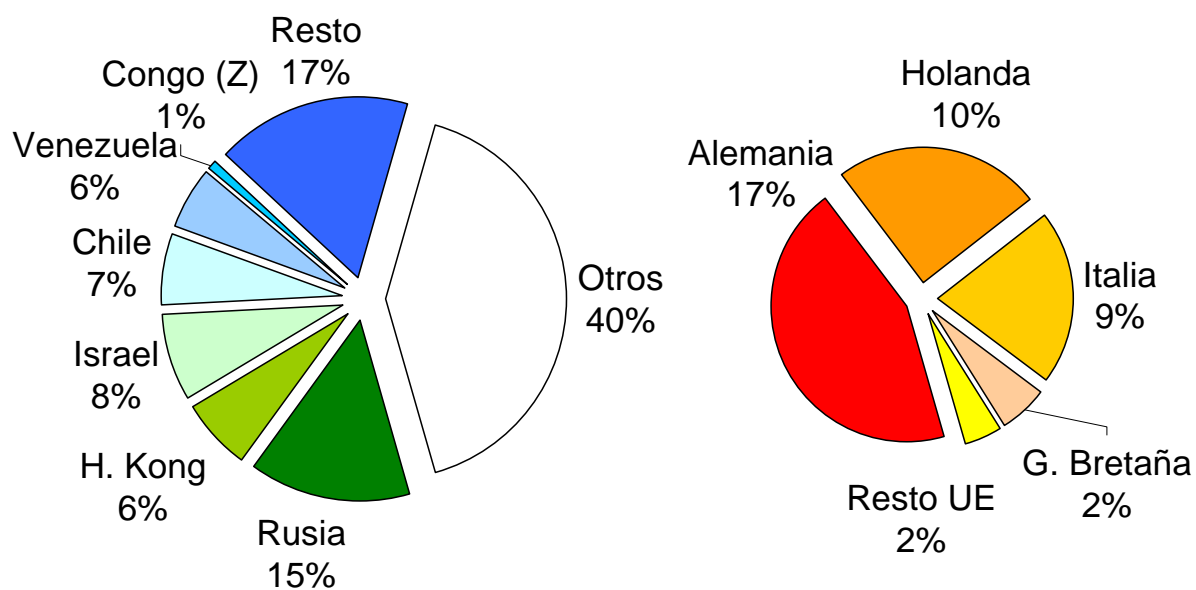
4 meses 2009



Fuente: CICCRA, con datos del SENASA.

VALORES EXPORTADOS POR DESTINO

4 meses 2009



Fuente: CICCRA, con datos del SENASA.

3. CONSUMO INTERNO:

En función de nuestras estimaciones sobre la evolución de la faena y de los volúmenes exportados por los frigoríficos, en los primeros cinco meses del año el mercado interno habría absorbido alrededor de 1,163 millones de toneladas res con hueso (tn r/c/h) de carne vacuna. Esto habría significado un incremento de 5,6% interanual.

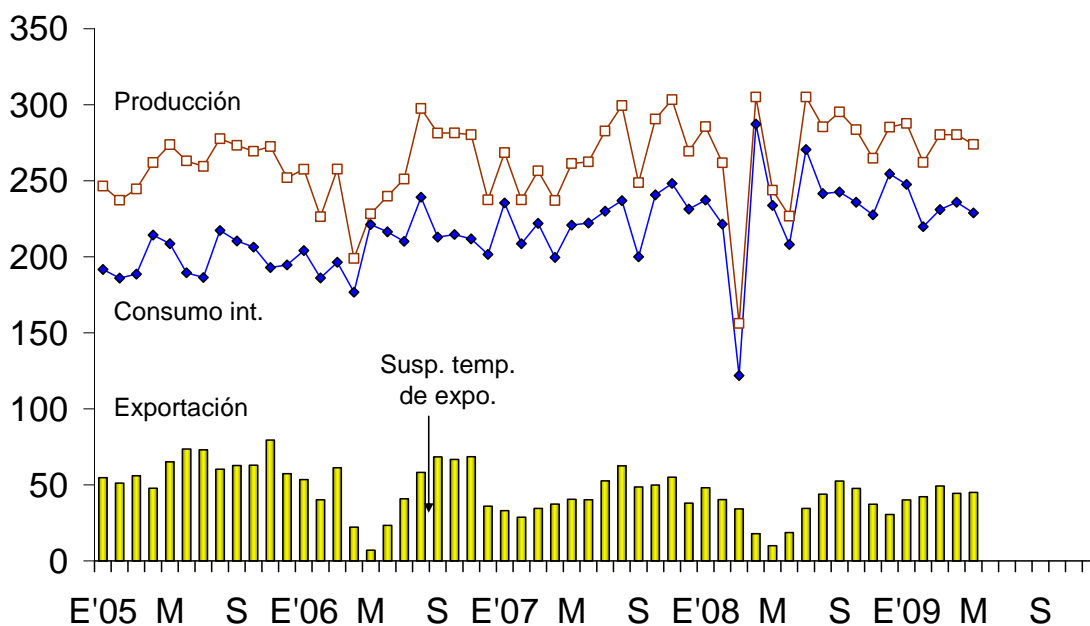
OFERTA Y DEMANDA DE CARNE VACUNA						
Período	Faena total	Exportación total	Consumo int. total	Consumo int. por hab.	Exportación total	Consumo int. total
	Tn res c/hueso	Tn res c/hueso	Tn res c/hueso	kg/año	s/faena total	s/faena total
5 m. de...						
2000	1.129.991	152.580	977.412	63,8	13,5%	86,5%
2001	1.056.070	88.152	967.918	62,5	8,3%	91,7%
2002	1.035.685	104.468	931.217	59,6	10,1%	89,9%
2003	1.022.141	132.628	889.513	56,4	13,0%	87,0%
2004	1.191.083	202.696	988.387	62,1	17,0%	83,0%
2005	1.264.084	274.916	989.169	61,5	21,7%	78,3%
2006	1.168.935	184.282	984.653	60,7	15,8%	84,2%
2007	1.260.880	174.319	1.086.561	66,3	13,8%	86,2%
2008 *	1.252.443	150.724	1.101.719	66,6	12,0%	88,0%
2009 *	1.384.353	221.058	1.163.295	69,7	16,0%	84,0%
Var. % '09-'08	10,5%	46,7%	5,6%	4,6%	15,5%	-2,5%
Var. abs. '09-'08	131.909	70.333	61.576	3,1	2,1%	-2,1%

Fuente: CICCRA. * Provisorios.

El consumo interno por habitante habría sido de 69,7 kilogramos/año en lo que transcurrió de 2009 y se habría ubicado 4,6% por encima del registrado hace un año.

MERCADO DE LA CARNE VACUNA

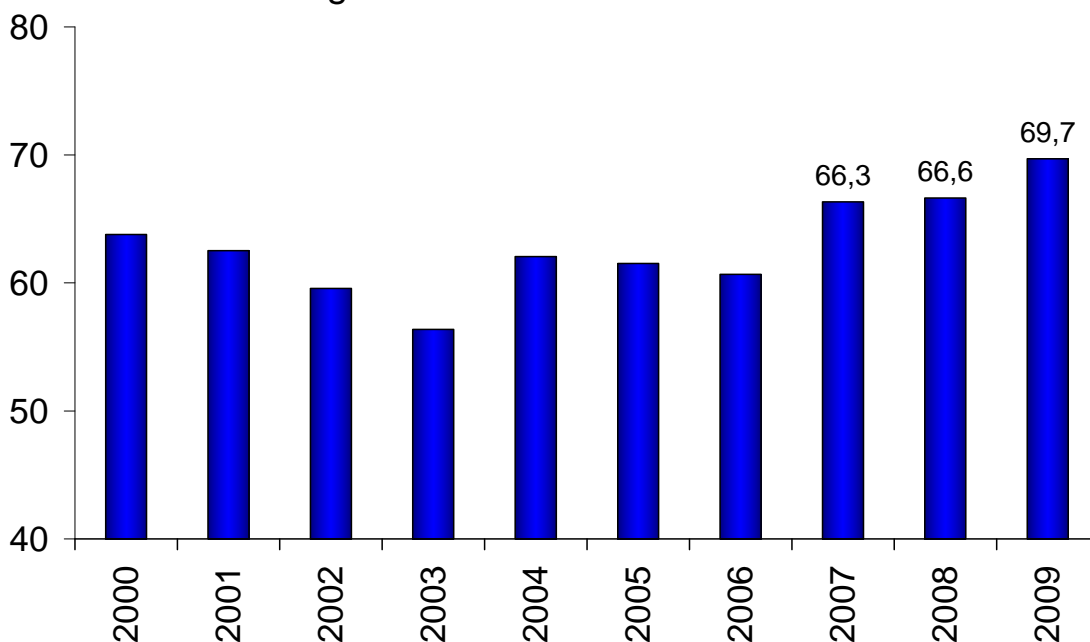
Enero 2005 - mayo 2009 - En miles de tn r/c/h



Fuente: CICCRA, con datos de la ONCCA y del Senasa.

CONSUMO INTERNO DE CARNE VACUNA

En Kg./hab./año - 5 meses de c/año



Fuente: CICCRA, estimación propia a partir del INDEC, Senasa y la ONCCA.

4. BANCO DE DATOS:

FAENA DE CARNE VACUNA						
Período	Faena	Producción	Peso prom.	Faena	Producción	Peso prom.
	cabezas	miles tn r.c.h.	kg. / cabeza	var. % anual		
2003	12.531.634	2.663,8	213	9,0%	5,5%	-3,2%
2004	14.294.990	3.024,1	212	14,1%	13,5%	-0,5%
2005	14.251.709	3.131,3	220	-0,3%	3,5%	3,9%
2006	13.418.824	3.038,0	226	-5,8%	-3,0%	3,0%
2007	14.924.689	3.217,6	216	11,2%	5,9%	-4,8%
2008	14.903.066	3.198,6	215	-0,1%	-0,6%	-0,4%
I T '07	3.483.975	762,5	219	6,9%	2,8%	-3,8%
II	3.511.603	760,9	217	19,8%	14,1%	-4,8%
III	3.842.663	830,9	216	7,0%	0,1%	-6,4%
IV	4.086.448	863,3	211	12,4%	8,0%	-3,9%
I T '08	3.319.033	703,6	212	-4,7%	-7,7%	-3,1%
II	3.572.991	775,6	217	1,7%	1,9%	0,2%
III	4.092.102	885,8	216	6,5%	6,6%	0,1%
IV	3.918.940	833,6	213	-4,1%	-3,4%	0,7%
I T '09	3.845.096	830,1	216	15,8%	18,0%	1,8%
Ene '07	1.222.297	268,5	220	7,4%	4,2%	-3,0%
Feb	1.085.593	237,4	219	7,7%	4,9%	-2,6%
Mar	1.176.085	256,6	218	5,5%	-0,4%	-5,7%
Abr	1.102.985	237,0	215	25,5%	19,1%	-5,1%
May	1.209.517	261,3	216	19,9%	14,5%	-4,5%
Jun	1.199.101	262,5	219	14,9%	9,5%	-4,7%
Jul	1.293.677	282,7	218	19,1%	12,5%	-5,5%
Ago	1.379.966	299,5	217	7,6%	0,7%	-6,4%
Sep	1.169.020	248,7	213	-4,4%	-11,6%	-7,5%
Oct	1.385.909	290,6	210	10,3%	3,2%	-6,4%
Nov	1.419.877	303,4	214	12,3%	8,2%	-3,6%
Dic	1.280.662	269,4	210	14,8%	13,4%	-1,2%
Ene '08	1.336.736	285,6	214	9,4%	6,3%	-2,8%
Feb	1.242.297	261,9	211	14,4%	10,3%	-3,6%
Mar	740.000	156,2	211	-37,1%	-39,1%	-3,3%
Abr	1.400.000	305,0	218	26,9%	28,7%	1,4%
May	1.130.000	243,8	216	-6,6%	-6,7%	-0,1%
Jun	1.042.991	226,8	217	-13,0%	-13,6%	-0,7%
Jul	1.389.246	305,1	220	7,4%	7,9%	0,5%
Ago	1.319.556	285,4	216	-4,4%	-4,7%	-0,3%
Sep	1.383.300	295,2	213	18,3%	18,7%	0,3%
Oct	1.347.424	283,7	211	-2,8%	-2,4%	0,4%
Nov	1.232.494	264,8	215	-13,2%	-12,7%	0,6%
Dic	1.339.022	285,2	213	4,6%	5,9%	1,3%
Ene '09	1.324.335	287,7	217	-0,9%	0,8%	1,7%
Feb	1.220.760	262,1	215	-1,7%	0,1%	1,8%
Mar	1.300.000	280,3	216	75,7%	79,5%	2,2%
Abr	1.300.000	280,3	216	-7,1%	-8,1%	-1,0%
May	1.270.000	273,9	216	12,4%	12,3%	-0,1%

Fuente: CICCRA, con datos de la ONCCA y estimaciones propias ('08-'09).

PRECIO PROMEDIO DE LA HACIENDA VACUNA EN PIE							
En pesos por kilogramo vivo							
Período	TOTAL	Novillos	Novillitos	Vaquill.	Terneros	Vacas	Toros
may-08	2,467	3,065	3,438	3,341	3,787	1,803	2,270
abr-09	2,580	3,301	3,658	3,497	3,846	1,525	1,982
may-09	2,291	2,972	3,261	3,126	3,603	1,406	1,482
5 m 09	2,483	3,068	3,366	3,220	3,510	1,569	1,826
Var. % respecto a...							
mes anterior	-11,2%	-10,0%	-10,9%	-10,6%	-6,3%	-7,8%	-25,2%
igual mes año ant.	-7,1%	-3,0%	-5,1%	-6,4%	-4,9%	-22,0%	-34,7%
dic-01	260,8%	354,4%	347,9%	347,2%	311,8%	238,0%	291,0%
5 m 08	-3,7%	0,7%	1,7%	-0,3%	0,3%	-17,8%	-15,7%

Fuente: CICCRA, con datos del Mercado de Liniers S.A..

PRECIO PROMEDIO DE LA HACIENDA VACUNA EN PIE							
En dólares por kilogramo vivo							
Período	TOTAL	Novillos	Novillitos	Vaquill.	Terneros	Vacas	Toros
may-08	0,783	0,972	1,091	1,060	1,202	0,572	0,720
abr-09	0,698	0,893	0,990	0,947	1,041	0,413	0,536
may-09	0,615	0,798	0,875	0,839	0,967	0,377	0,398
5 m 09	0,688	0,849	0,931	0,891	0,971	0,435	0,506
Var. % respecto a...							
mes anterior	-11,9%	-10,7%	-11,6%	-11,3%	-7,1%	-8,6%	-25,8%
igual mes año ant.	-21,4%	-18,0%	-19,7%	-20,8%	-19,5%	-34,0%	-44,8%
dic-01	2,1%	28,7%	26,8%	26,6%	16,6%	-4,3%	10,7%
5 m 08	-15,8%	-12,1%	-11,2%	-12,9%	-12,5%	-28,1%	-26,3%

Fuente: CICCRA, con datos del Mercado de Liniers S.A..