

CÁMARA DE LA INDUSTRIA Y COMERCIO DE CARNES Y  
DERIVADOS DE LA REPUBLICA ARGENTINA

INFORME ECONÓMICO MENSUAL

**Documento N° 97 - Agosto 2008**

**Dirección:** Ing. Miguel A. Schiariti

**ÍNDICE GENERAL**

|                                                  |          |
|--------------------------------------------------|----------|
| <b>EDITORIAL</b>                                 | <b>1</b> |
| <b>EL COMPORTAMIENTO DEL SECTOR EN NÚMEROS</b>   | <b>3</b> |
| 1. FAENA Y PRODUCCIÓN DE CARNE                   | 3        |
| 2. EVOLUCIÓN DE LAS EXPORTACIONES                | 10       |
| 3. CONSUMO INTERNO                               | 18       |
| 4. BANCO DE DATOS                                |          |
| – FAENA TOTAL                                    | 20       |
| – PRECIO DE LA HACIENDA EN EL MERCADO DE LINIERS | 21       |

---

**EDITORIAL:**

**Luego de tres años, el consumo interno por habitante descendió 1,3% y se ubicó en 66,2 kilogramos/año en los primeros siete meses del año.**

El conflicto que se desató entre el sector agropecuario y el gobierno nacional más que compensó el aumento de la faena asociado con la liquidación de stocks en marcha, a lo cual hay que agregar el retroceso del peso promedio del animal faenado. De esta manera, en enero-julio de 2008 la producción de carne bajó 3,9%. En términos absolutos se produjeron 71.103 tn r/c/h menos que en igual lapso de 2007.

La diferencia entre la baja de la producción y del consumo interno se explicó por la dinámica de las exportaciones, que disminuyeron en 65.533 tn r/c/h (-24,5% interanual; 92,9% de la caída de la producción).

En julio la faena total de ganado vacuno, según las estadísticas provisionarias publicadas por la ONCCA, tuvo una mejora de 3,6% interanual. Esta mejora no compensó las retracciones de los dos meses anteriores. De esta forma, en los primeros siete meses del año la faena total alcanzó un nivel de 8,13 millones de cabezas y quedó ubicada 1,9% por debajo del nivel registrado en enero-julio del año pasado.

**La liquidación de stock sigue confirmándose.** Tal como indicamos en Informes anteriores, durante los meses que duró el conflicto la liquidación de hembras se mantuvo en los niveles (relativos) de los meses anteriores. En particular, en julio la participación de las hembras en la faena total se ubicó en 49,3% del total, el registro más alto para el mes en el período 1990-2008.

**El proceso de liquidación de hembras ya acumuló 22 meses ininterrumpidos.** Esto implica que a nivel agregado (tomando al sector en su conjunto y sin tener en cuenta casos individuales) los productores vienen considerando inoportuno desarrollar la actividad ganadera en nuestro país desde la segunda mitad de 2006.

**Las consecuencias (negativas) del proceso de liquidación en marcha comenzarán a experimentarse a partir de 2010, dando por seguro que la demanda interna se va a mantener firme en los próximos años.**

A esto, debemos agregarle la adversidad climática (sequía) que están sufriendo varias provincias productoras de ganado vacuno (La Pampa, Buenos Aires, Río Negro, Santa Fe, Chaco, entre las principales) desde finales del año pasado. La sequía fuerza la liquidación de hembras y de animales jóvenes (terneros), ante la imposibilidad de alimentarlos adecuadamente. En el primer caso, van directamente a faena. En el segundo caso, pueden ingresar en corrales, para ser alimentados a base de granos, antes de ser enviados a faena. Este aumento forzado de los animales enviados a faena da una sensación de aumento de la producción que compromete el futuro.

**Si le sumamos la estacionalidad al proceso descrito en el párrafo anterior, nos encontraremos con un faltante de hacienda en los próximos 60 días que seguramente se extenderá hasta después de las fiestas, con lo que es dable esperar o bien un achicamiento aún mayor de las exportaciones o un aumento de precios en el mercado interno.**

---

**Durante julio las exportaciones de carne vacuna certificadas por el Senasa llegaron a un nivel de 28.491 tn peso producto (tn pp).** Con relación al bajo nivel de junio, representó casi una duplicación, **en tanto que en términos interanuales resultó 35,3% menor.**

A pesar de lo que se afirma a nivel oficial, es evidente que la menor dinámica exportadora está relacionada con las crecientes exigencias administrativas que viene estableciendo el propio gobierno nacional, a través de los organismos correspondientes, para autorizar los envíos al exterior. En segundo lugar se puede incluir el impacto negativo que tuvieron los masivos cortes de ruta registrados en mayo y junio.

En julio los ingresos por ventas al exterior fueron de 131,2 millones de dólares fob. En términos interanuales crecieron 4,0%. La significativa distancia entre volúmenes en baja y valores en alza se explicó por la fuerte mejora del precio promedio de exportación, que fue de 60,6% y alcanzó a todos los tipos de cortes.

Cuando consideramos los primeros siete meses del año, **los envíos al exterior alcanzaron un total de 191.221 toneladas peso producto (tn pp), lo que significó un retroceso de 20,7% con respecto al mismo período de 2007.** En términos absolutos, se exportaron 50.055 tn pp menos que en enero-julio del año pasado. Esto equivalió a casi un mes y medio de exportaciones realizadas durante 2007.

**Al expresar los volúmenes en toneladas res con hueso (tn r/c/h), la disminución fue de 24,5% interanual. En total se exportaron 201,7 mil tn r/c/h, 65,5 mil tn r/c/h menos que en enero-julio de 2007.**

Las exportaciones de cortes congelados y frescos extra-Hilton y de carnes procesadas experimentaron disminuciones más importantes con relación a los primeros siete meses de 2007. En el primer caso, los envíos totalizaron 104.011 tn pp, lo que significó un retroceso de 22,7% interanual, mientras que en el segundo caso, el volumen embarcado fue de 14.176 tn pp, lo que representó una disminución de 33,6% interanual.

En lo que respecta a facturación, en el período enero-julio alcanzó un valor total de 786,2 millones de dólares fob, resultando 10,3% superior a la de enero-julio de 2007. Como ya indicamos en Informes anteriores, los menores volúmenes fueron más que compensados por los mayores precios.

## INDICADORES ECONÓMICOS SECTORIALES:

### 1. FAENA Y PRODUCCIÓN DE CARNE:

En julio la faena total de ganado vacuno se ubicó en 1.339.650 cabezas, según las estadísticas provisorias publicadas por la ONCCA, lo que significó una mejora de 3,6% interanual.

En consecuencia, podemos afirmar que durante el referido mes la actividad frigorífica sólo se normalizó, tras la parálisis sufrida durante el tercer bimestre del año, producto de los paros y cortes de rutas llevados a cabo por el sector agropecuario para reclamar la derogación de la Resolución N° 125/08 (retenciones móviles)

En cambio, la faena de julio no compensó las retracciones de los dos meses anteriores. De esta forma, en los primeros siete meses del año la faena total alcanzó un nivel de 8,13 millones de cabezas y quedó ubicada 1,9% por debajo del nivel registrado en enero-julio del año pasado.

En lo que transcurrió de 2008 la mayor actividad vinculada con la liquidación de stocks en marcha, fue compensada por las bajas que desencadenaron las medidas adoptadas por el sector agropecuario a partir de marzo.

Tal como indicamos en Informes anteriores, durante los meses que duró el conflicto la liquidación de hembras se mantuvo en los niveles (relativos) de los meses anteriores. En particular, en julio la participación de las hembras en la faena total se ubicó en 49,3% del total, el registro más alto para el mes en el período 1990-2008 (en segundo lugar quedó julio de 1996, con 48,7%). La faena de hembras creció más que la de machos (6,3% vs. 1,1%, en términos interanuales).

Cuando tomamos los primeros siete meses del año, la faena de hembras acumuló un crecimiento de 3,8% interanual (+147.032 cabezas), en tanto que la faena de machos disminuyó 7,0% interanual (-308.638 cabezas). En total se sacrificaron 4,015 millones de hembras y 4,113 millones de machos. De esta forma, las hembras alcanzaron una participación de 49,4% en el total, que continuó siendo récord (por lo menos, desde 1990 hasta el presente). Nuevamente, el registro más aproximado fue el de los primeros siete meses de 1996 (48,3%), cuando se inició la fase contractiva del ciclo que finalizó en la crisis de 1998.

El proceso de liquidación de hembras ya acumuló 22 meses ininterrumpidos. Esto implica que a nivel agregado (tomando al sector en su conjunto y sin tener en cuenta casos individuales) los productores vienen considerando inoportuno desarrollar la actividad ganadera en nuestro país desde la segunda mitad de 2006 (momento en el cual, la secuencia de cambios de reglas de juego iniciado en marzo de 2005 y que se extendió hasta el presente, llegó a la suspensión transitoria de las exportaciones y a su posterior cuotificación). A esto, debemos agregarle la adversidad climática (sequía) que están sufriendo varias provincias productoras de ganado vacuno (La Pampa, Buenos Aires, Río Negro, Santa Fe, Chaco, entre las principales) desde finales del año pasado. En particular, la sequía profundiza los efectos negativos que ya venían observándose hasta que la sequía comenzó a afectar la producción. Por un lado, fuerza la liquidación de hembras y de animales jóvenes (terneros), ante la imposibilidad de alimentarlos adecuadamente. En el

primer caso, van directamente a faena. En el segundo caso, pueden ingresar en corrales, para ser alimentados a base de granos, antes de ser enviados a faena. Por el otro lado, las pérdidas de cabezas implican la disminución del stock de hembras en condiciones de ser preñadas, lo cual tiene efectos contractivos en la oferta de hacienda para faenar a mediano plazo.

Las consecuencias (negativas) del proceso de liquidación en marcha comenzarán a experimentarse a partir de 2010, si suponemos que la demanda interna se va a mantener firme en los próximos años.

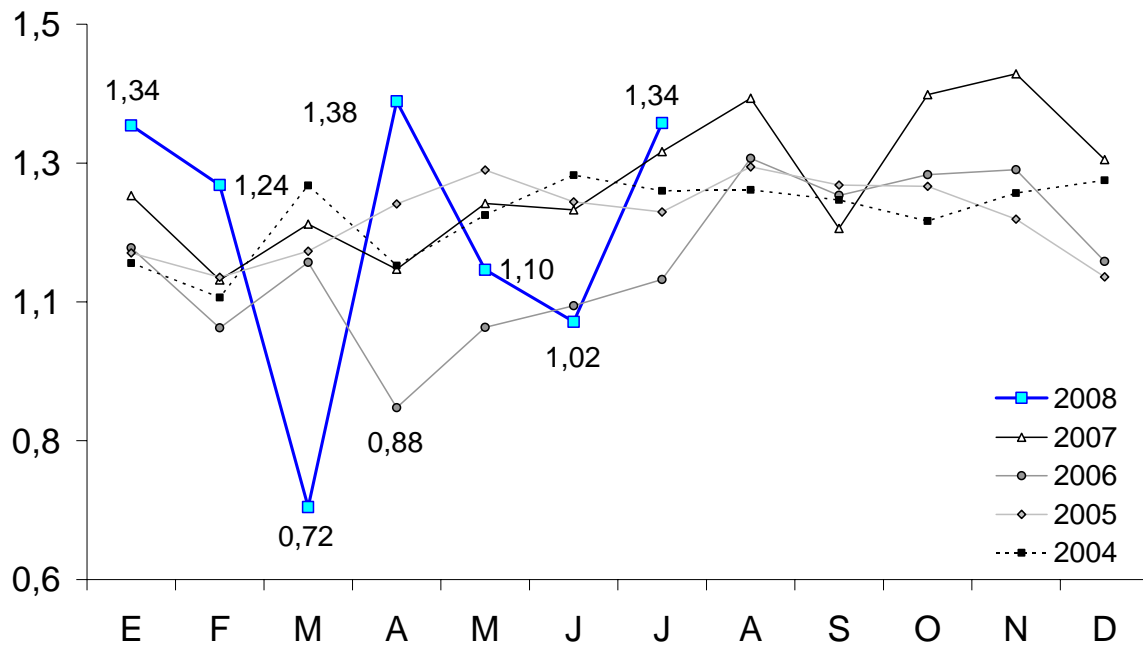
Desagregando por categorías, la creciente liquidación de existencias se reflejó en el hecho de que las más dinámicas fueron vaquillonas, vacas y terneros. En el primer caso, la faena creció 9,3% con respecto a enero-julio de 2007. En el segundo caso, subió 5,4%, y en el último, 16,3%. En cambio, la faena de novillos se contrajo 14,4% entre los períodos analizados (-293.655 cabezas), la de novillitos hizo lo propio en 3,6% (-68.217 cabezas) y la de terneras retrocedió 5,2% (-54.153 cabezas).

En lo que respecta a la producción de carne, en julio llegó a 294 mil toneladas res con hueso (tn r/c/h), es decir 4,1% más que en julio de 2007. La recuperación fue superior a la de las cabezas faenadas, producto de la mejora registrada en el peso medio de los animales faenados. Entre julio de 2007 y julio de 2008 el peso promedio subió 0,5%, desde 218 hasta 220 kilogramos en gancho.

En los primeros siete meses de 2008 se produjeron 1,735 millones de tn r/c/h, es decir 3,9% menos que en el mismo período de 2007. La faena se mantuvo cayó levemente, en tanto el peso promedio retrocedió 2,0% interanual, al pasar de 217,9 kilogramos en gancho en enero-julio de 2007 a 213,5 kilogramos en gancho en enero-julio del corriente año.

### FAENA DE GANADO VACUNO

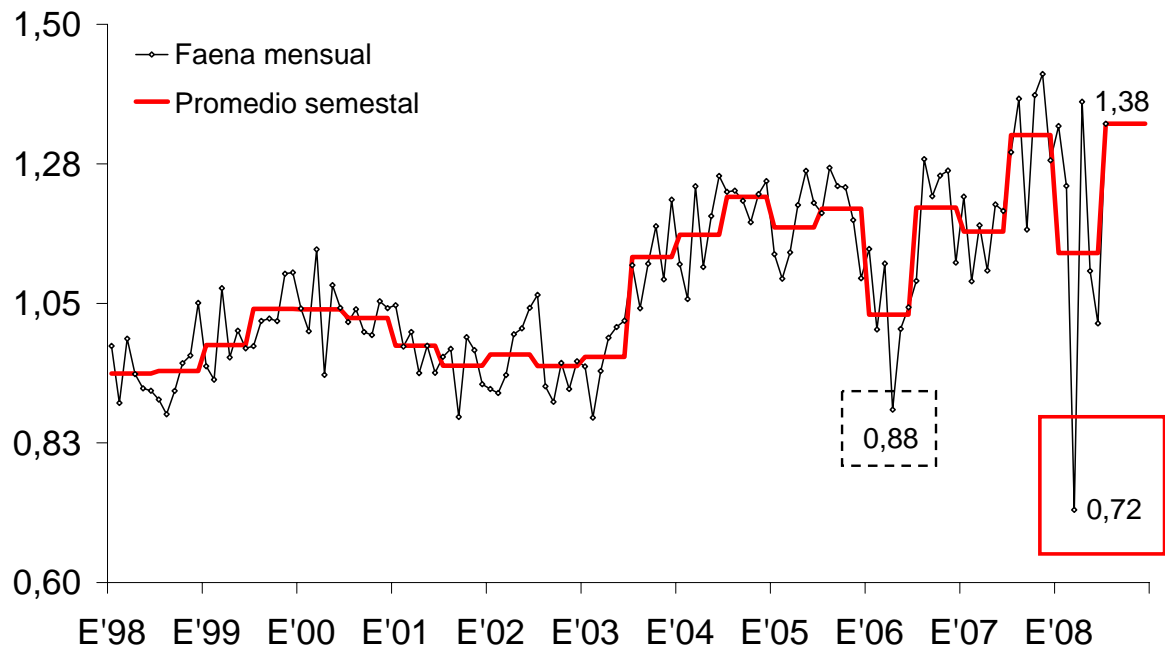
En millones de cabezas



Fuente: CICCRA, con datos de la ONCCA.

### FAENA DE GANADO VACUNO

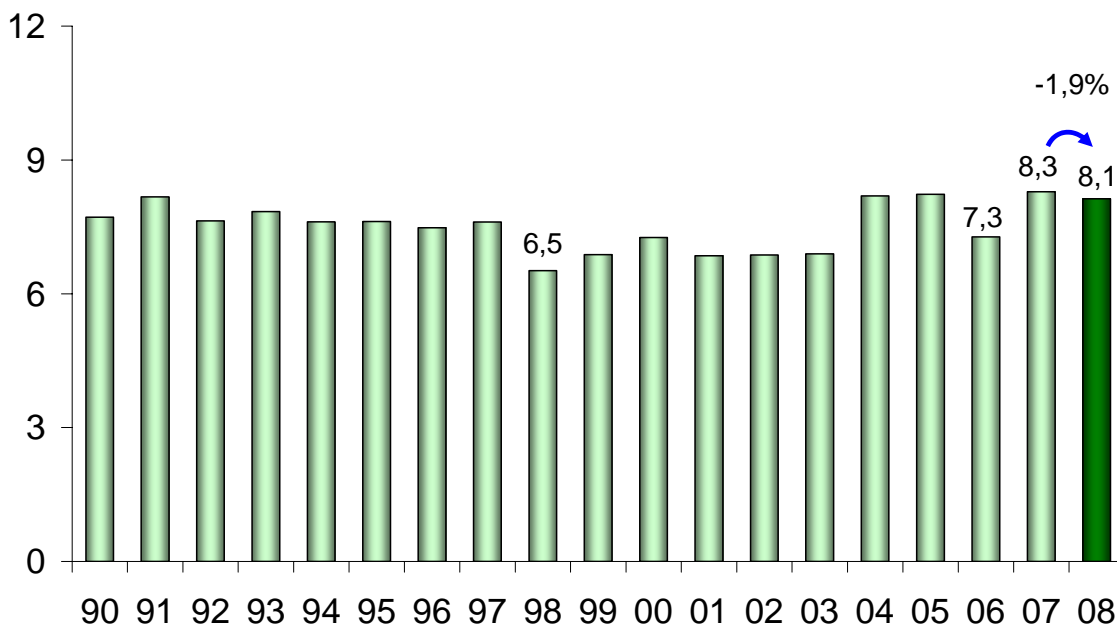
En millones de cabezas



Fuente: CICCRA, con datos de la ONCCA.

### FAENA DE HACIENDA VACUNA

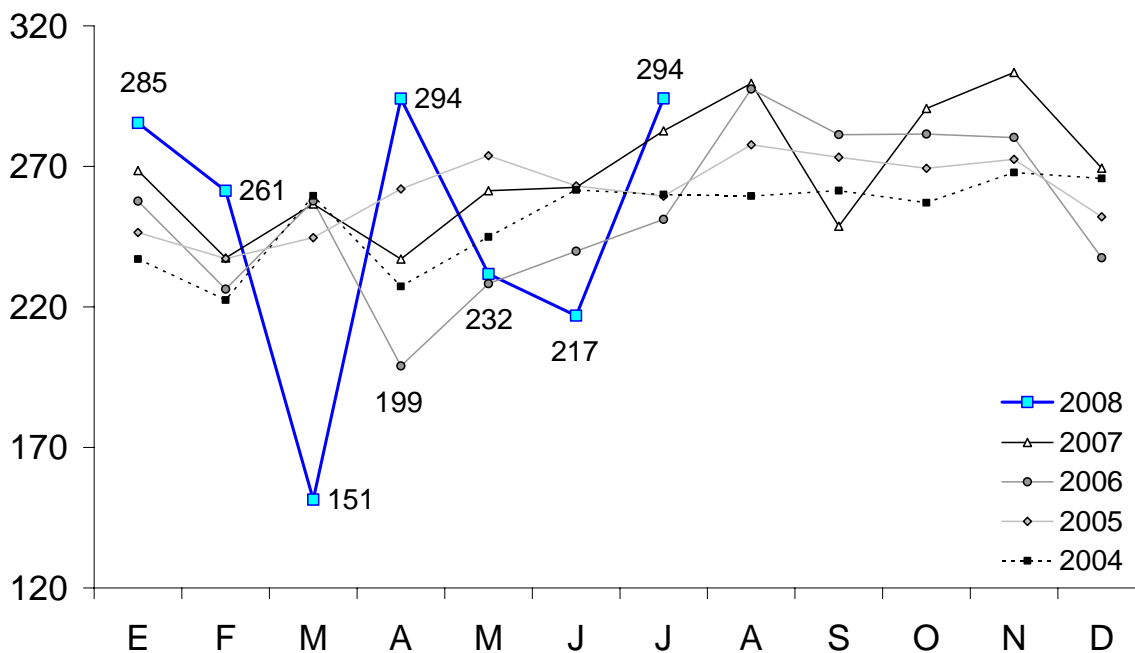
7 meses de 1990-2008\* - En millones de cabezas



Fuente: CICCRA, con datos de la ONCCA. \* 2007/2008 provisorio.

### PRODUCCION DE CARNE VACUNA

En miles de toneladas

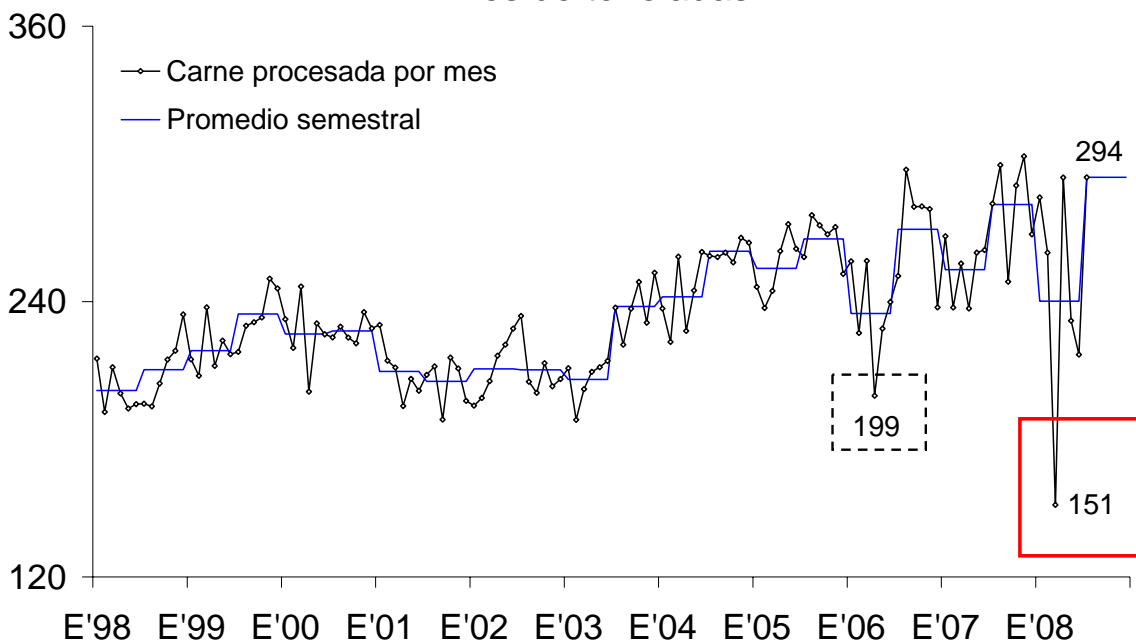


Fuente: CICCRA, con datos de la ONCCA.



### PRODUCCION DE CARNE VACUNA

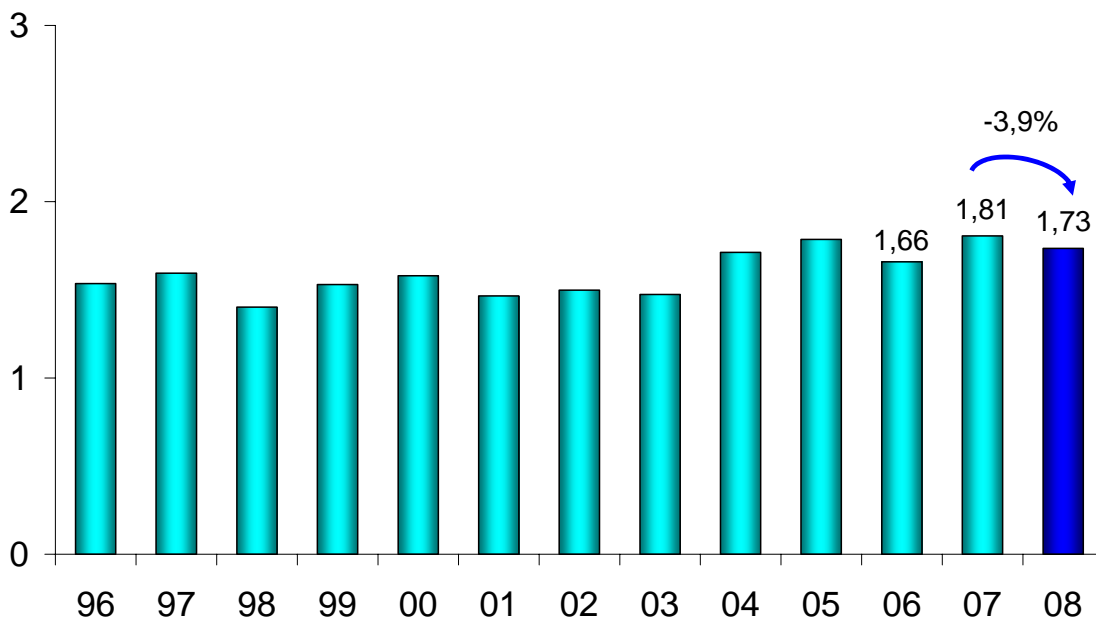
En miles de toneladas



Fuente: CICCRA, con datos de la ONCCA.

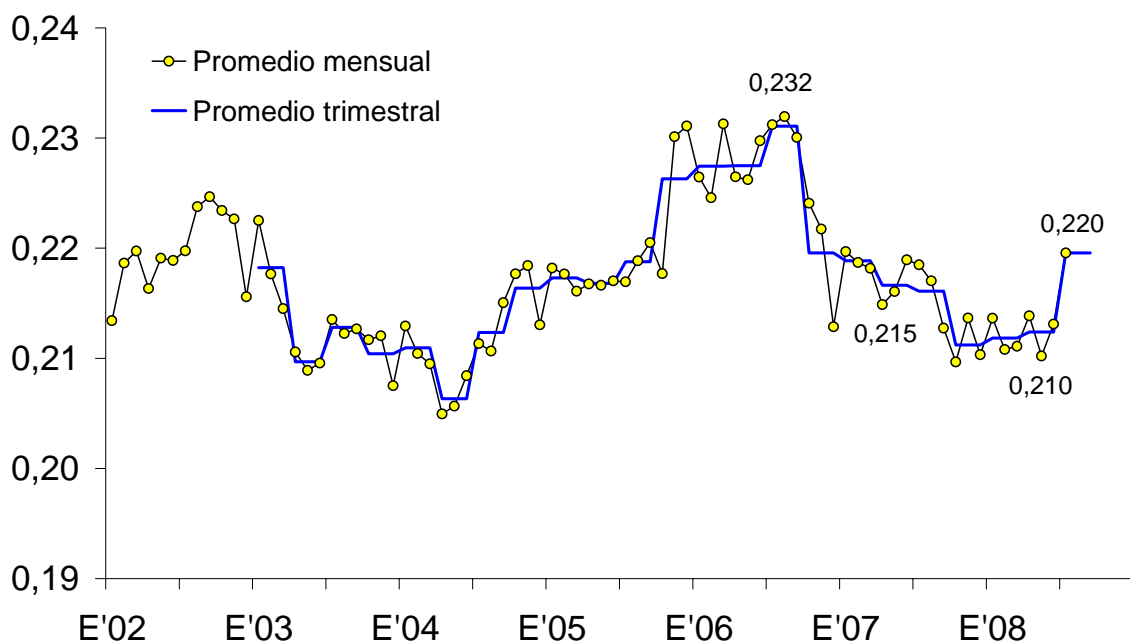
### PRODUCCION DE CARNE VACUNA

7 meses de 1990-2008\* - En millones de toneladas



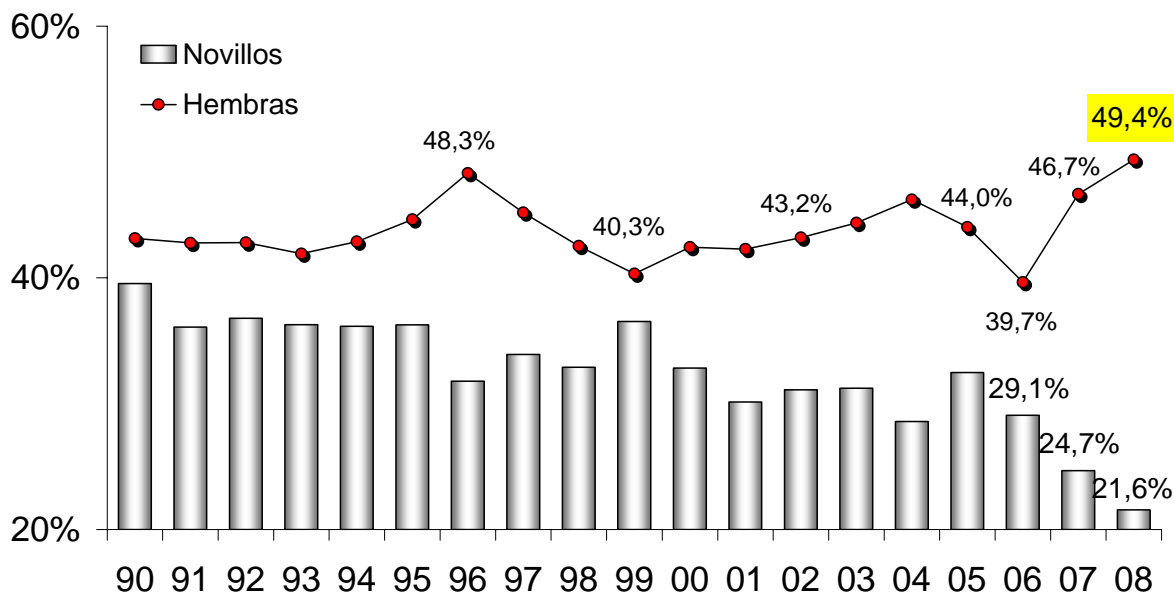
Fuente: CICCRA, con datos de la ONCCA. \* 2007/2008 provisorio.

### PESO PROMEDIO DE LA RES En tonelada res c/hueso/gancho



Fuente: CICCRA, con datos de la ONCCA.

### FAENA DE HEMBRAS Y DE NOVILLOS 7 meses de 1990-2008\* - En % del total

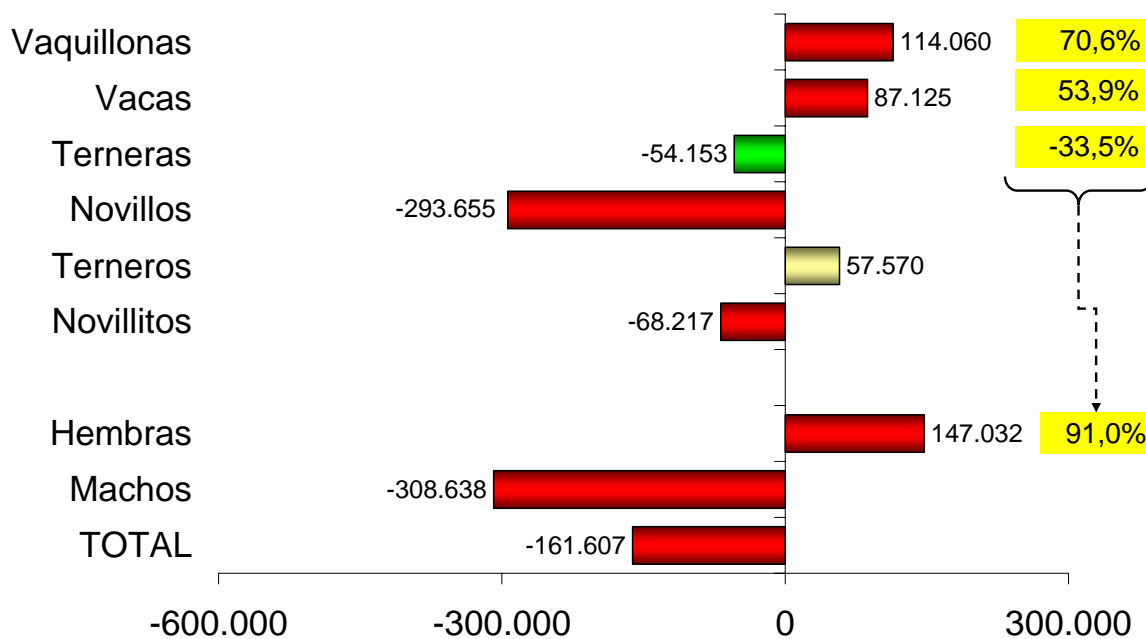


Fuente: CICCRA, con datos de ONCCA. \* 2007/2008 provisorio.

\*\* Novillos, desde '06 no es comparable con años anteriores por cambios en clasificación.

## EXPLICACIÓN DE LA VARIACIÓN DE LA FAENA TOTAL

Variación absoluta (cab.) y explicación rel.- 7 m. '08 vs. 7 m. '07



Fuente: CICCRA, con datos de ONCCA.

## 2. EVOLUCIÓN DE LAS EXPORTACIONES:

Durante julio las exportaciones de carne vacuna certificadas por el Senasa llegaron a un nivel de 28.491 tn peso producto (tn pp). Con relación al bajo nivel de junio, representó casi una duplicación, en tanto que en términos interanuales resultó 35,3% menor.

A pesar de lo que se afirma a nivel oficial, es evidente que la menor dinámica exportadora está relacionada con las crecientes exigencias administrativas que viene estableciendo el propio gobierno nacional, a través de los organismos correspondientes, para autorizar los envíos al exterior. Entre otros tantos, los frigoríficos con interés por exportar deben demostrar que el stock de producción almacenado en las cámaras es superior a 75% de la capacidad de almacenamiento, para que se les autorice a enviar al exterior, en el mejor de los casos, la diferencia entre ambos. Sólo en segundo lugar se puede aducir el impacto negativo que tuvieron los masivos cortes de ruta registrados en mayo y junio, sobre la capacidad de producción, ya que se trató de una restricción transitoria.

En julio los ingresos por ventas al exterior fueron de 131,2 millones de dólares fob. En términos interanuales crecieron 4,0%. La significativa distancia entre volúmenes en baja y valores en alza se explicó por la fuerte mejora del precio promedio de exportación, que fue de 60,6% y alcanzó a todos los tipos de cortes.

Cuando consideramos los primeros siete meses del año, los envíos al exterior alcanzaron un total de 191.221 toneladas peso producto (tn pp), lo que significó un retroceso de 20,7% con respecto al mismo período de 2007. En términos absolutos, se exportaron 50.055 tn pp menos que en enero-julio del año pasado. Esto equivalió a casi un mes y medio de exportaciones realizadas durante 2007.

Al expresar los volúmenes en toneladas res con hueso (tn r/c/h), la disminución fue de 24,5% interanual. En total se exportaron 201,7 mil tn r/c/h, 65,5 mil tn r/c/h menos que en enero-julio de 2007.

Los cortes Hilton y las menudencias y vísceras fueron los menos afectados, aunque retrocedieron en forma significativa (sin embargo, en el primer caso se producirá la normalización en los próximos meses). En enero-julio de 2008 se enviaron 12.127 tn pp (en julio sólo se registraron embarques por 24 tn pp) y 60.907 tn pp, respectivamente, es decir 19,5% y 13,5% menos que en igual período del año pasado. De este modo, sus participaciones en el total crecieron y se ubicaron en 6,3% y 31,9%, respectivamente.

Las exportaciones de cortes congelados y frescos extra-Hilton y de carnes procesadas experimentaron disminuciones más importantes con relación a los primeros siete meses de 2007. En el primer caso, los envíos totalizaron 104.011 tn pp, lo que significó un retroceso de 22,7% interanual, mientras que en el segundo caso, el volumen embarcado fue de 14.176 tn pp, lo que representó una disminución de 33,6% interanual.

En lo que respecta a facturación, en el período enero-julio alcanzó un valor total de 786,2 millones de dólares fob, resultando 10,3% superior a la de enero-julio de 2007. Como ya indicamos en Informes anteriores, los menores volúmenes fueron más que compensados por los mayores precios.

Todos los cortes ganaron participación relativa a costa del retroceso de los valores cobrados por carnes procesadas (las que más retrocedieron, producto de las regulaciones

aplicadas), cuyos ingresos llegaron a un total de 49,2 millones de dólares fob y cayeron 21,1% interanual.

Los cortes congelados y frescos extra-Hilton explicaron casi 60% de los ingresos por exportaciones, con un total de 468,2 millones de dólares fob. En términos interanuales crecieron 12,4%. Por su parte, por menudencias y vísceras ingresaron 89,3 millones de dólares fob, es decir 11,2% más que un año atrás, y por carnes cortes Hilton los valores cobrados subieron hasta ubicarse en 179,5 millones de dólares fob (16,6% interanual).

En enero-julio el precio promedio de los cortes exportados subió a 4.111 dólares fob por tn pp, exhibiendo una mejora interanual de 39,1%. Los cortes congelados y frescos extra-Hilton fueron los que registraron el mayor aumento (45,3% anual), en tanto los cortes Hilton verificaron una suba promedio de 44,9% interanual. Las menudencias y vísceras hicieron lo propio en 28,5% y las carnes procesadas en 18,9%.

La comparación de los precios de los cortes Hilton expresados en dólares y en euros muestra que el principal factor explicativo de la recuperación observada fue la devaluación que registró el dólar estadounidense en los últimos años. Es cierto que hubo y hay factores estructurales (cambios en oferta y demanda, así como en los stocks, de granos, alimentos, energéticos y metales) que están influyendo (con disparidad en los diferentes tipos de productos), pero la recuperación de los precios en otras monedas fue sustancialmente inferior a la registrada en dólares.

Los precios medidos en dólares crecieron 44,9% interanual, hasta ubicarse en un promedio de 14.804 dólares por tn pp en los primeros siete meses del corriente ejercicio. En tanto que, al medirlos en euros, resultaron 25,8% superiores, llegando a 9.624 euros por tn pp. Si se extiende el cálculo al precio promedio general, la tasa de crecimiento baja de 39,1% en dólares a 20,8% en euros, tomando iguales períodos de tiempo.

En cuanto a los destinos de exportación, en enero-julio los principales compradores continuaron siendo: Rusia, la Unión Europea (con Alemania, Holanda, Italia y Gran Bretaña a la cabeza), Hong Kong, Chile, Israel y Congo (ex Zaire). En total adquirieron 71% de las exportaciones totales.

En cambio, al momento de analizar los ingresos por ventas, los destinos más importantes fueron, en orden descendente, la UE como región (Alemania a nivel de países), Rusia, Chile, Hong Kong, Israel y Brasil. La participación conjunta de estos compradores fue de 83,8% en el total.

En lo que transcurrió de 2008 la Unión Europea (UE) compró 39.134 tn pp por un valor total de 388,7 millones de dólares fob. Del total, casi 40% correspondió a la cuota Hilton y otro 40% a los cortes frescos extra cuota, en tanto el resto se repartió entre menudencias y vísceras y carnes procesadas. En términos comparativos interanuales, a la UE se exportó 11,1% menos, aunque se cobró 28,2% más, a raíz de las mejoras ya señaladas en los precios internacionales. En este caso, la suba de precios fue de 44,2% en dólares (se ubicó en un promedio de 9.933 dólares por tn pp). Entre los períodos analizados la UE ganó importancia relativa en términos de cantidades, al pasar su participación en el total de 18,2% a 20,5% del total, en tanto que en valores la mejora fue desde 42,5% hasta 49,4% del total.

Cuando se desagrega por países, Alemania se mantuvo como principal destino de la carne argentina dentro de la UE, con 35,5% del volumen total enviado a esta región. Cuando se analiza la facturación por exportaciones, Alemania fue el principal destino a nivel de la UE

(46,3%) y a nivel general (22,9%). En total pagó 180,1 millones de dólares fob (14,6% más que un año atrás) por las 13.906 tn pp adquiridas (-21,9% interanual), lo que implicó un precio promedio de 12.950 dólares por tn pp (46,7% interanual).

La mayor importancia relativa de Alemania al momento de considerar los ingresos por ventas, es producto de la concentración de los embarques de cortes Hilton a este destino, que son los que mayor precio unitario tienen. La mitad del cupo ingresó por Alemania, en tanto que estos cortes representaron casi la mitad de las compras totales realizadas por este país (básicamente, bife angosto y en menor medida cuadril). El resto se compuso casi en su totalidad por cortes frescos extra Hilton.

Cuando consideramos los volúmenes, el principal destino fue Rusia, con compras por el equivalente a 25,3% del total exportado en enero-julio del año en curso. En total compró 48.297 tn pp (básicamente cortes congelados; el resto correspondió a menudencias y vísceras), es decir 2,7% menos que en enero-julio del año pasado. En total pagó 119,3 millones de dólares fob (41,3% más que un año atrás). El precio promedio subió 45,2%, hasta ubicarse en 2.470 dólares por tn pp.

Las exportaciones a Chile sumaron 13.796 tn pp en los primeros siete meses del año, apenas un poco más de la mitad de las realizadas en igual lapso del año anterior. Los ingresos por ventas llegaron a 55,1 millones de dólares fob y resultaron 34,0% inferiores a los de enero-julio de 2007. El precio promedio creció 35,5% interanual, hasta alcanzar un nivel de 3.991 dólares por tn pp. La totalidad de las ventas correspondió a cortes frescos.

En el caso de Hong Kong, principalmente comprador de menudencias y vísceras (más de 80%; el resto correspondió a cortes congelados), las exportaciones alcanzaron un volumen de 17.243 tn pp por un valor total de 35,3 millones de dólares fob. El volumen exportado cayó 26,0% interanual, en tanto que la facturación subió 8,9% interanual. La diferencia se explicó por la mejora de 47,2% en el precio promedio, que se ubicó en 2.049 dólares por tn pp.

| <b>EXPORTACIONES DE CARNE VACUNA</b> |                 |                 |                  |               |                   |                 |
|--------------------------------------|-----------------|-----------------|------------------|---------------|-------------------|-----------------|
|                                      |                 |                 |                  |               | <b>distrib. %</b> |                 |
| <b>Tn pp</b>                         | <b>7 m. '07</b> | <b>7 m. '08</b> | <b>var. abs.</b> | <b>var. %</b> | <b>7 m. '07</b>   | <b>7 m. '08</b> |
| Cortes Hilton                        | 15.065          | 12.127          | -2.938           | -19,5%        | 6,2%              | 6,3%            |
| Carnes Frescas                       | 134.469         | 104.011         | -30.458          | -22,7%        | 55,7%             | 54,4%           |
| Carnes Procesadas                    | 21.355          | 14.176          | -7.179           | -33,6%        | 8,9%              | 7,4%            |
| Menudencias                          | 70.387          | 60.907          | -9.480           | -13,5%        | 29,2%             | 31,9%           |
| <b>TOTAL</b>                         | <b>241.276</b>  | <b>191.221</b>  | <b>-50.055</b>   | <b>-20,7%</b> | <b>100,0%</b>     | <b>100,0%</b>   |
|                                      |                 |                 |                  |               | <b>distrib. %</b> |                 |
| <b>Miles US\$ fob</b>                | <b>7 m. '07</b> | <b>7 m. '08</b> | <b>var. abs.</b> | <b>var. %</b> | <b>7 m. '07</b>   | <b>7 m. '08</b> |
| Cortes Hilton                        | 153.946         | 179.526         | 25.580           | 16,6%         | 21,6%             | 22,8%           |
| Carnes Frescas                       | 416.455         | 468.162         | 51.707           | 12,4%         | 58,4%             | 59,6%           |
| Carnes Procesadas                    | 62.317          | 49.171          | -13.146          | -21,1%        | 8,7%              | 6,3%            |
| Menudencias                          | 80.318          | 89.300          | 8.982            | 11,2%         | 11,3%             | 11,4%           |
| <b>TOTAL</b>                         | <b>713.036</b>  | <b>786.159</b>  | <b>73.123</b>    | <b>10,3%</b>  | <b>100,0%</b>     | <b>100,0%</b>   |
| <b>US\$ / tn pp</b>                  | <b>7 m. '07</b> | <b>7 m. '08</b> | <b>var. abs.</b> | <b>var. %</b> |                   |                 |
| Cortes Hilton                        | 10.219          | 14.804          | 4.585            | 44,9%         |                   |                 |
| Carnes Frescas                       | 3.097           | 4.501           | 1.404            | 45,3%         |                   |                 |
| Carnes Procesadas                    | 2.918           | 3.469           | 550              | 18,9%         |                   |                 |
| Menudencias                          | 1.141           | 1.466           | 325              | 28,5%         |                   |                 |
| <b>TOTAL</b>                         | <b>2.955</b>    | <b>4.111</b>    | <b>1.156</b>     | <b>39,1%</b>  |                   |                 |

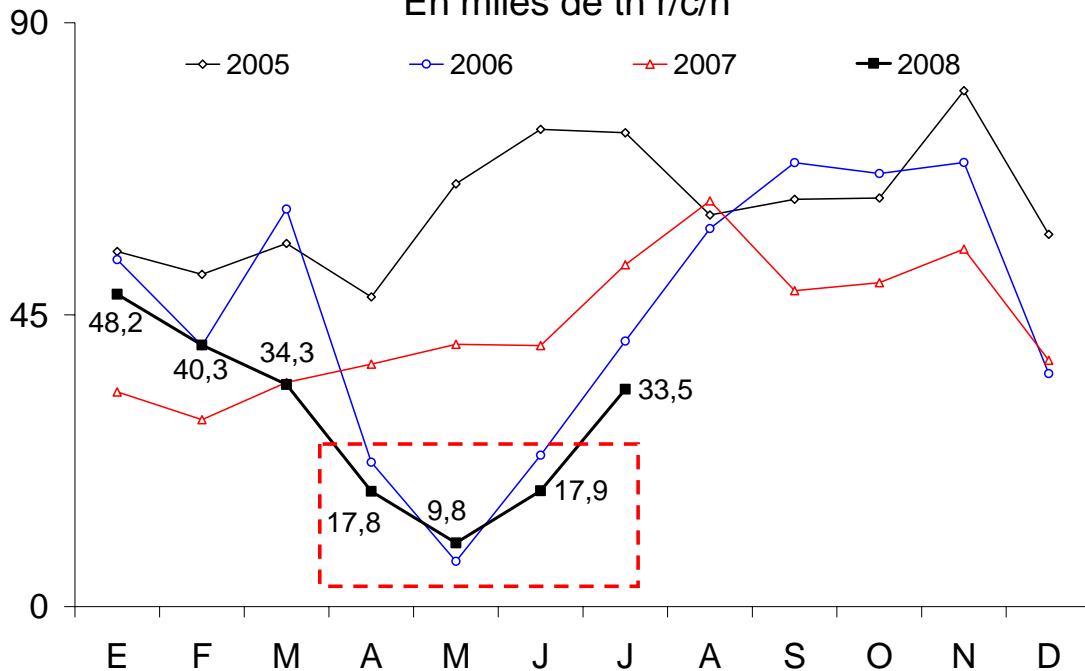
Fuente: CICCRA, con datos de SENASA.

| <b>EXPORTACIONES DE CARNE VACUNA</b> |                 |                 |                  |               |
|--------------------------------------|-----------------|-----------------|------------------|---------------|
| <b>Tn res con hueso</b>              | <b>7 m. '07</b> | <b>7 m. '08</b> | <b>var. abs.</b> | <b>var. %</b> |
| <b>TOTAL</b>                         | <b>267.266</b>  | <b>201.733</b>  | <b>-65.533</b>   | <b>-24,5%</b> |
| <b>Miles US\$ fob</b>                | <b>7 m. '07</b> | <b>7 m. '08</b> | <b>var. abs.</b> | <b>var. %</b> |
| <b>TOTAL</b>                         | <b>632.718</b>  | <b>696.859</b>  | <b>64.141</b>    | <b>10,1%</b>  |
| <b>US\$ / tn r/c/h</b>               | <b>7 m. '07</b> | <b>7 m. '08</b> | <b>var. abs.</b> | <b>var. %</b> |
| <b>TOTAL</b>                         | <b>2.367</b>    | <b>3.454</b>    | <b>1.087</b>     | <b>45,9%</b>  |

Fuente: CICCRA, elaboración propia a partir de los datos de SENASA.

### EXPORTACIONES DE CARNE VACUNA '05-'08

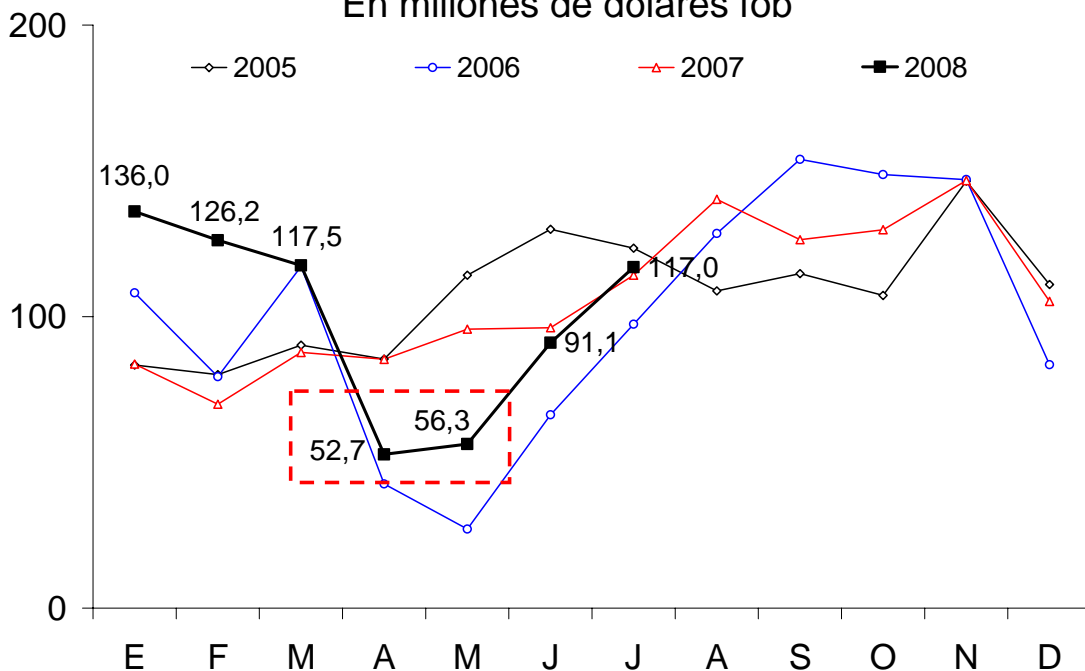
En miles de tn r/c/h



Fuente: CICCRA, con datos de SENASA.

### EXPORTACIONES DE CARNE VACUNA '05-'08

En millones de dólares fob

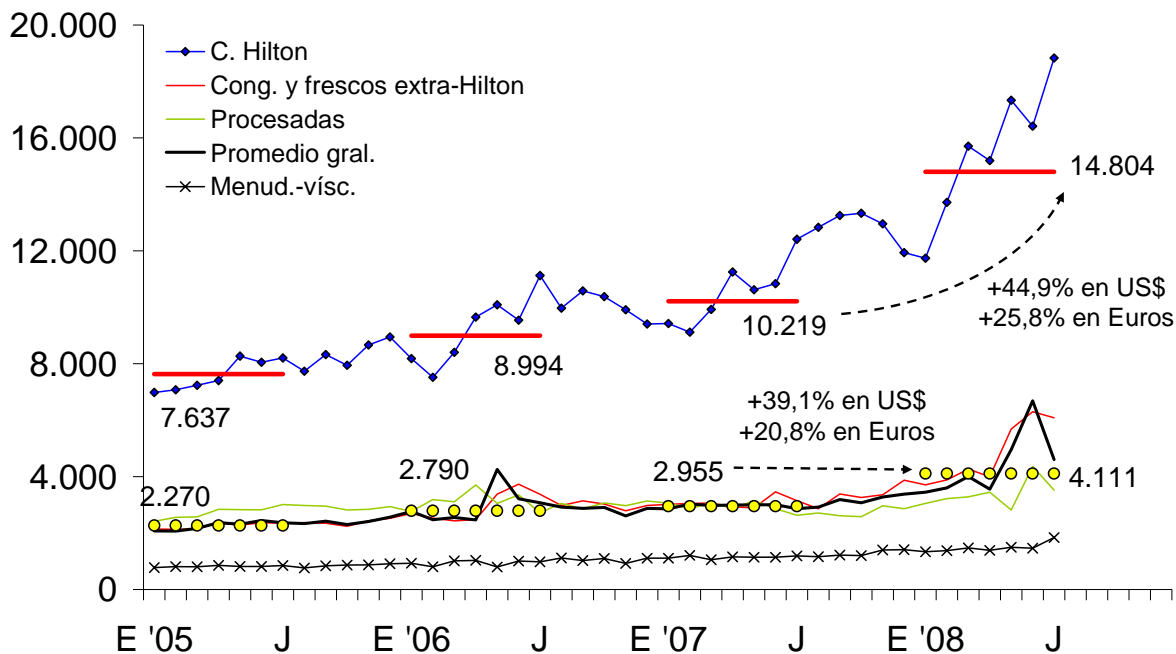


Fuente: CICCRA, con datos de SENASA.



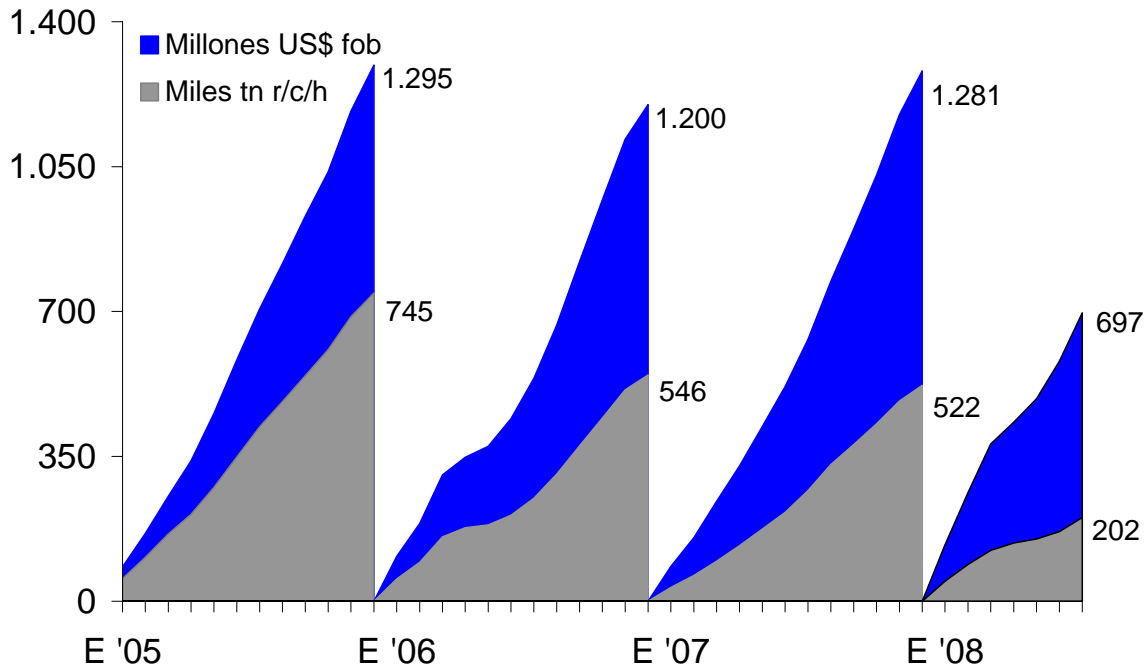
### PRECIO EXTERNO DE LA CARNE VACUNA

En dólares fob por tn peso producto



Fuente: CICCRA, con datos de SENASA.

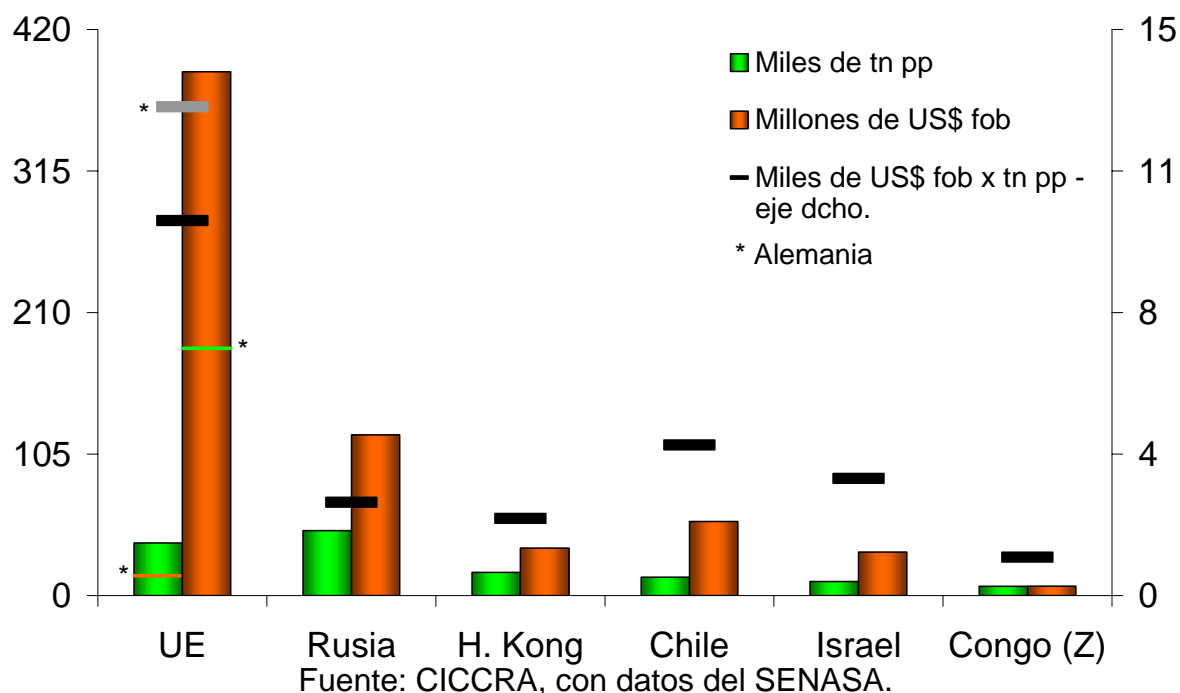
### EXPORTACIONES DE CARNE VACUNA '05-'08



Fuente: CICCRA, con datos de SENASA.

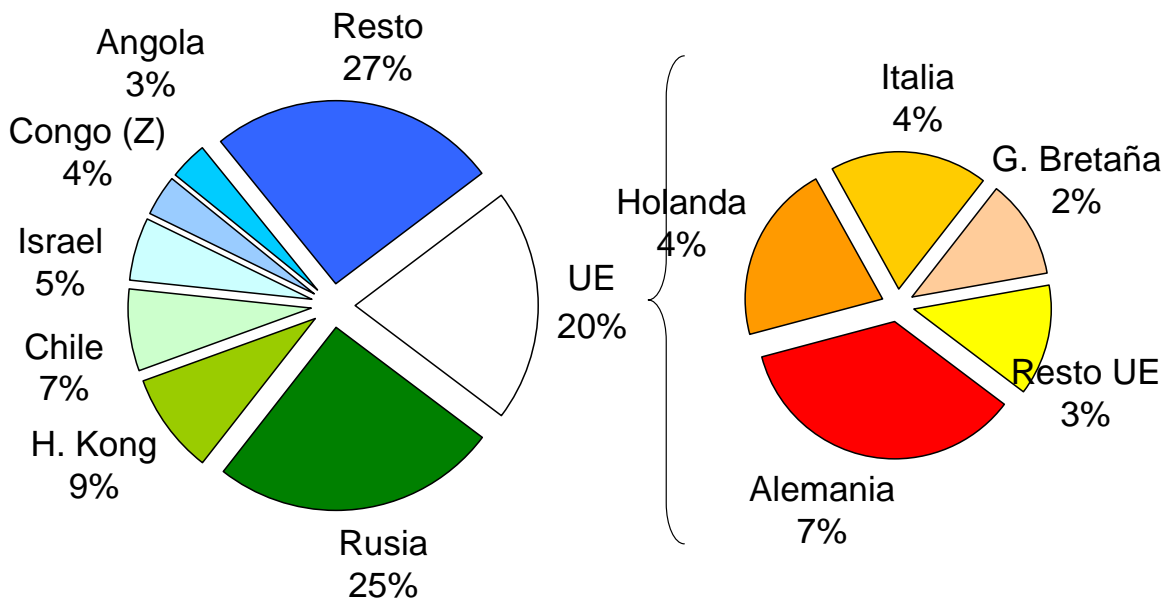
## EXPORTACIONES A LOS PRINCIPALES DESTINOS

7 meses 2008



## VOLÚMENES EXPORTADOS POR DESTINO

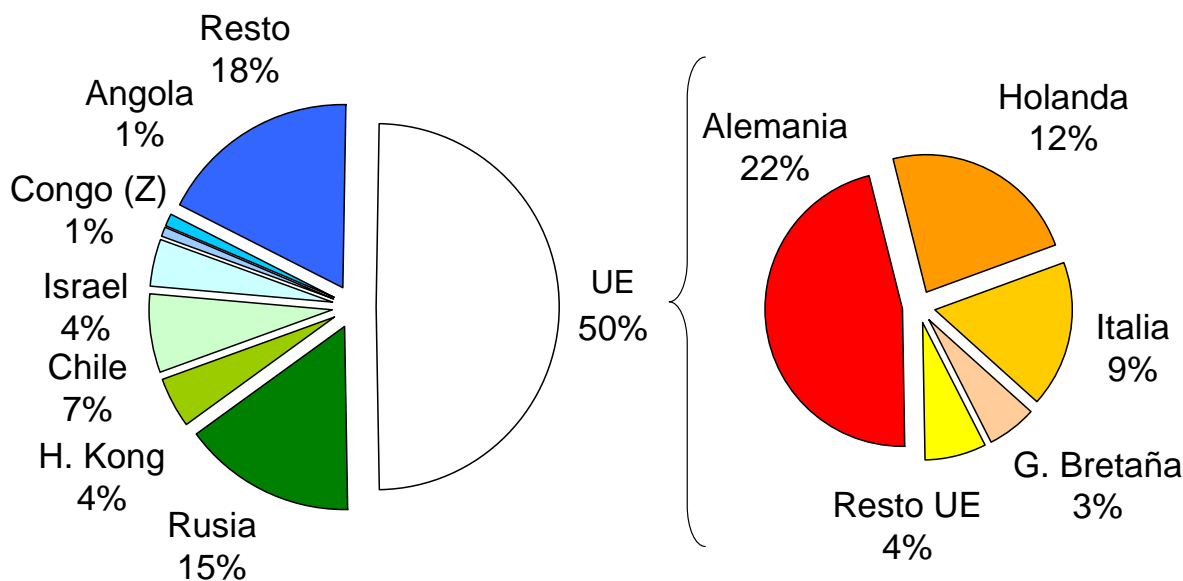
7 meses 2008



Fuente: CICCRA, con datos de SENASA.

### VALORES EXPORTADOS POR DESTINO

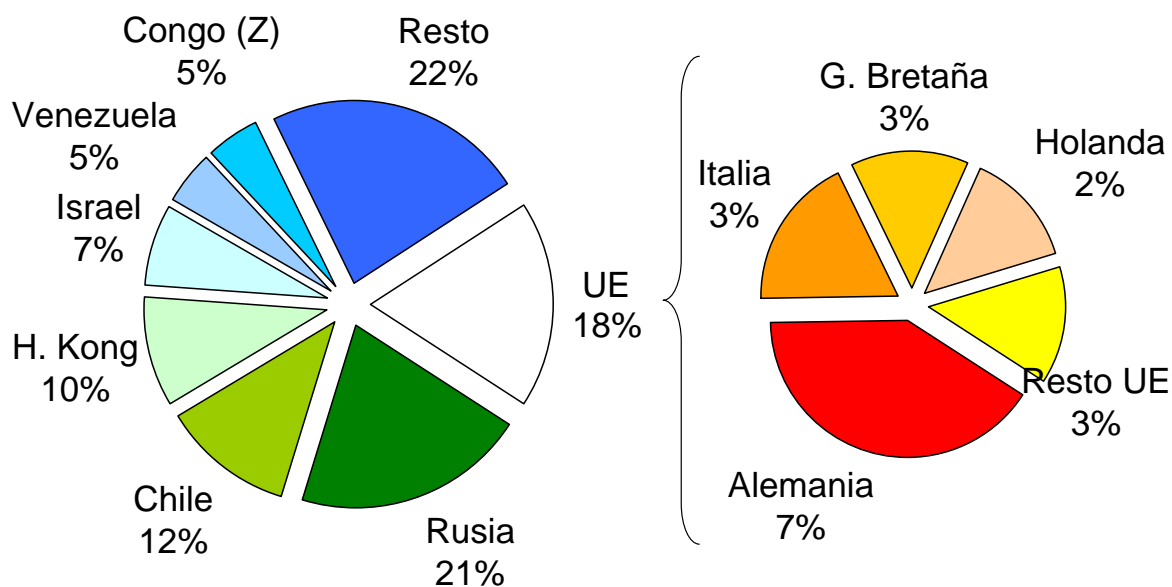
7 meses 2008



Fuente: CICCRA, con datos de SENASA.

### VOLÚMENES EXPORTADOS POR DESTINO

7 meses 2007



Fuente: CICCRA, con datos de SENASA.

### 3. CONSUMO INTERNO:

En el período enero-julio de 2008 el mercado interno absorbió 1,53 millones de toneladas res con hueso (tn r/c/h) de carne vacuna, nivel que resultó apenas 0,4% inferior al registrado en enero-julio del año pasado. En términos absolutos, el mercado interno absorbió 5.570 tn r/c/h menos entre los períodos considerados.

Tal como indicamos en la primera sección de este Informe, el conflicto que se desató entre el sector agropecuario y el gobierno nacional más que compensó el aumento de la faena asociado con la liquidación de stocks en marcha, a lo cual hay que agregar el retroceso del peso promedio del animal faenado. De esta manera, en enero-julio de 2008 la producción de carne bajó 3,9%. En términos absolutos se produjeron 71.103 tn r/c/h menos que en igual lapso de 2007.

La diferencia entre la baja de la producción y del consumo interno se explicó por la dinámica de las exportaciones, que disminuyeron en 65.533 tn r/c/h (-24,5% interanual; 92,9% de la caída de la producción).

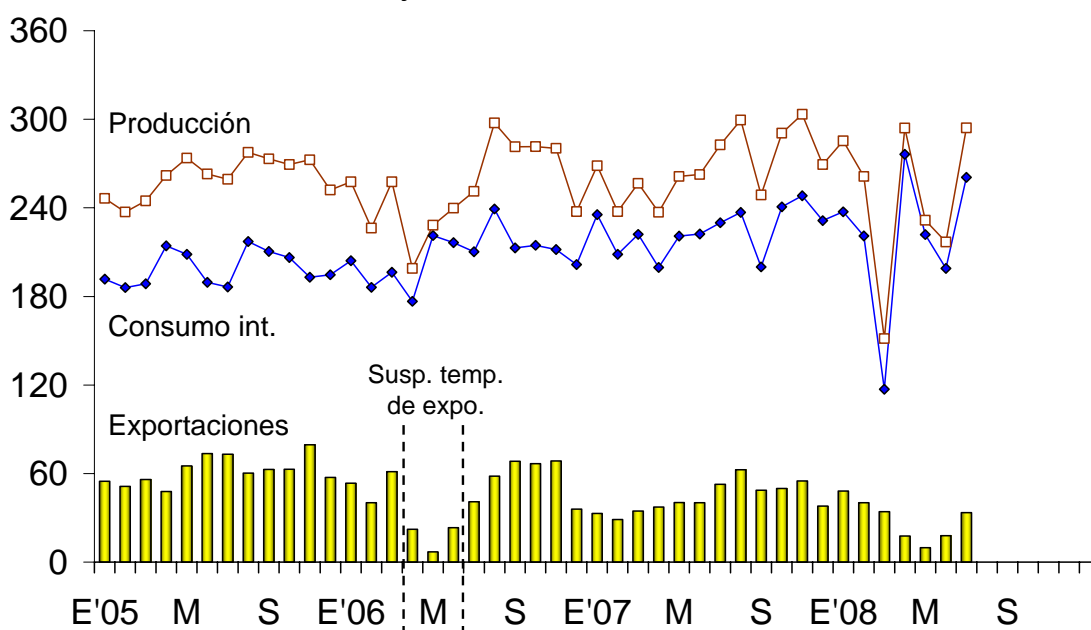
Entre los períodos analizados el consumo interno por habitante descendió 1,3% y se ubicó en 66,2 kilogramos/año.

| OFERTA Y DEMANDA DE CARNE VACUNA |                               |                                     |                                      |                           |                                    |                                     |
|----------------------------------|-------------------------------|-------------------------------------|--------------------------------------|---------------------------|------------------------------------|-------------------------------------|
| Período                          | Faena total<br>Tn res c/hueso | Exportación total<br>Tn res c/hueso | Consumo int. total<br>Tn res c/hueso | Consumo int. kg./hab./año | Exportación total<br>s/faena total | Consumo int. total<br>s/faena total |
| <b>7 m. de...</b>                |                               |                                     |                                      |                           |                                    |                                     |
| 2000                             | 1.580.147                     | 214.052                             | 1.366.094                            | 63,7                      | 13,5%                              | 86,5%                               |
| 2001                             | 1.465.389                     | 105.035                             | 1.360.354                            | 62,8                      | 7,2%                               | 92,8%                               |
| 2002                             | 1.497.754                     | 167.713                             | 1.330.041                            | 60,8                      | 11,2%                              | 88,8%                               |
| 2003                             | 1.473.657                     | 194.351                             | 1.279.306                            | 57,9                      | 13,2%                              | 86,8%                               |
| 2004                             | 1.712.681                     | 314.367                             | 1.398.315                            | 62,7                      | 18,4%                              | 81,6%                               |
| 2005                             | 1.786.521                     | 421.528                             | 1.364.993                            | 60,6                      | 23,6%                              | 76,4%                               |
| 2006                             | 1.659.899                     | 248.566                             | 1.411.333                            | 62,1                      | 15,0%                              | 85,0%                               |
| 2007                             | 1.806.067                     | 267.266                             | 1.538.801                            | 67,1                      | 14,8%                              | 85,2%                               |
| 2008                             | 1.734.964                     | 201.733                             | 1.533.231                            | 66,2                      | 11,6%                              | 88,4%                               |
| Var. %                           | <b>-3,9%</b>                  | <b>-24,5%</b>                       | <b>-0,4%</b>                         | <b>-1,3%</b>              | <b>-21,4%</b>                      | <b>3,7%</b>                         |
| Var. absoluta                    | <b>-71.103</b>                | <b>-65.533</b>                      | <b>-5.570</b>                        | <b>-0,9</b>               | <b>-3,2%</b>                       | <b>3,2%</b>                         |

Fuente: CICCRA.

## MERCADO DE LA CARNE VACUNA

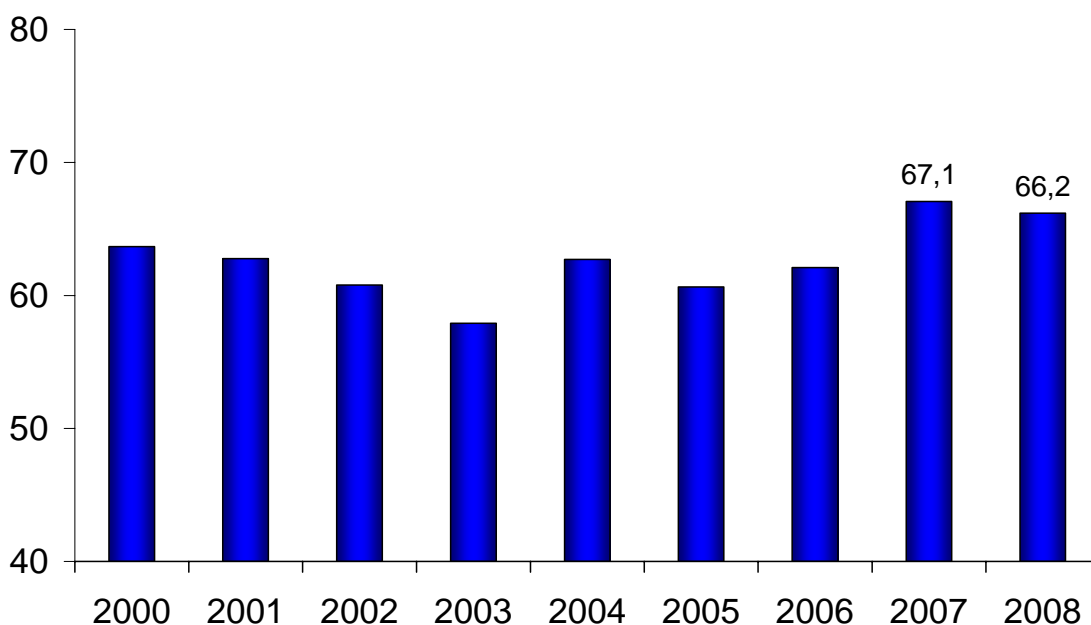
Enero 2005 - julio 2008 - En miles de tn r/c/h



Fuente: CICCRA, con datos de ONCCA y SENASA.

## CONSUMO INTERNO DE CARNE VACUNA

En Kg./hab./año - 7 meses de c/año



Fuente: CICCRA, estimación propia a partir de INDEC, Senasa y ONCCA.

## 4. BANCO DE DATOS:

| FAENA DE CARNE VACUNA |            |                 |              |              |            |            |
|-----------------------|------------|-----------------|--------------|--------------|------------|------------|
| Período               | Faena      | Producción      | Peso prom.   | Faena        | Producción | Peso prom. |
|                       | cabezas    | miles tn r.c.h. | kg. / cabeza | var. % anual |            |            |
| 2002                  | 11.499.838 | 2.525,6         | 220          | -0,7%        | 1,5%       | 2,2%       |
| 2003                  | 12.531.634 | 2.663,8         | 213          | 9,0%         | 5,5%       | -3,2%      |
| 2004                  | 14.294.990 | 3.024,1         | 212          | 14,1%        | 13,5%      | -0,5%      |
| 2005                  | 14.251.709 | 3.131,3         | 220          | -0,3%        | 3,5%       | 3,9%       |
| 2006                  | 13.418.824 | 3.038,0         | 226          | -5,8%        | -3,0%      | 3,0%       |
| 2007                  | 14.924.690 | 3.217,6         | 216          | 11,2%        | 5,9%       | -4,8%      |
| I T '06               | 3.259.804  | 741,7           | 228          | -2,7%        | 1,8%       | 4,7%       |
| II                    | 2.931.437  | 667,1           | 228          | -20,4%       | -16,5%     | 5,0%       |
| III                   | 3.591.639  | 830,0           | 231          | -3,0%        | 2,4%       | 5,6%       |
| IV                    | 3.635.944  | 799,3           | 220          | 3,5%         | 0,7%       | -2,8%      |
| I T '07               | 3.483.976  | 762,5           | 219          | 6,9%         | 2,8%       | -3,8%      |
| II                    | 3.511.604  | 760,9           | 217          | 19,8%        | 14,1%      | -4,8%      |
| III                   | 3.842.663  | 830,9           | 216          | 7,0%         | 0,1%       | -6,4%      |
| IV                    | 4.086.447  | 863,3           | 211          | 12,4%        | 8,0%       | -3,9%      |
| I T '08               | 3.292.886  | 698,1           | 212          | -5,5%        | -8,4%      | -3,1%      |
| II                    | 3.495.113  | 742,7           | 212          | -0,5%        | -2,4%      | -1,9%      |
| Ene '06               | 1.137.604  | 257,6           | 226          | 0,7%         | 4,5%       | 3,8%       |
| Feb                   | 1.007.915  | 226,4           | 225          | -7,5%        | -4,6%      | 3,2%       |
| Mar                   | 1.114.285  | 257,7           | 231          | -1,6%        | 5,3%       | 7,0%       |
| Abr                   | 878.710    | 199,0           | 226          | -27,3%       | -24,0%     | 4,5%       |
| May                   | 1.008.912  | 228,2           | 226          | -20,2%       | -16,6%     | 4,4%       |
| Jun                   | 1.043.815  | 239,8           | 230          | -13,9%       | -8,8%      | 5,9%       |
| Jul                   | 1.086.174  | 251,1           | 231          | -9,2%        | -3,2%      | 6,6%       |
| Ago                   | 1.282.713  | 297,5           | 232          | 1,1%         | 7,1%       | 6,0%       |
| Sep                   | 1.222.752  | 281,3           | 230          | -1,3%        | 2,9%       | 4,3%       |
| Oct                   | 1.256.133  | 281,5           | 224          | 1,5%         | 4,5%       | 2,9%       |
| Nov                   | 1.264.102  | 280,3           | 222          | 6,7%         | 2,9%       | -3,6%      |
| Dic                   | 1.115.709  | 237,5           | 213          | 2,3%         | -5,8%      | -7,9%      |
| Ene '07               | 1.222.297  | 268,5           | 220          | 7,4%         | 4,2%       | -3,0%      |
| Feb                   | 1.085.593  | 237,4           | 219          | 7,7%         | 4,9%       | -2,6%      |
| Mar                   | 1.176.086  | 256,6           | 218          | 5,5%         | -0,4%      | -5,7%      |
| Abr                   | 1.102.985  | 237,0           | 215          | 25,5%        | 19,1%      | -5,1%      |
| May                   | 1.209.518  | 261,3           | 216          | 19,9%        | 14,5%      | -4,5%      |
| Jun                   | 1.199.101  | 262,5           | 219          | 14,9%        | 9,5%       | -4,7%      |
| Jul                   | 1.293.676  | 282,7           | 218          | 19,1%        | 12,5%      | -5,5%      |
| Ago                   | 1.379.966  | 299,5           | 217          | 7,6%         | 0,7%       | -6,4%      |
| Sep                   | 1.169.021  | 248,7           | 213          | -4,4%        | -11,6%     | -7,5%      |
| Oct                   | 1.385.909  | 290,6           | 210          | 10,3%        | 3,2%       | -6,4%      |
| Nov                   | 1.419.876  | 303,4           | 214          | 12,3%        | 8,2%       | -3,6%      |
| Dic                   | 1.280.662  | 269,4           | 210          | 14,8%        | 13,4%      | -1,2%      |
| Ene '08               | 1.336.079  | 285,4           | 214          | 9,3%         | 6,3%       | -2,8%      |
| Feb                   | 1.239.492  | 261,3           | 211          | 14,2%        | 10,1%      | -3,6%      |
| Mar                   | 717.315    | 151,4           | 211          | -39,0%       | -41,0%     | -3,3%      |
| Abr                   | 1.375.170  | 294,1           | 214          | 24,7%        | 24,1%      | -0,5%      |
| May                   | 1.102.181  | 231,7           | 210          | -8,9%        | -11,3%     | -2,7%      |
| Jun                   | 1.017.762  | 216,9           | 213          | -15,1%       | -17,4%     | -2,7%      |
| Jul                   | 1.339.650  | 294,1           | 220          | 0,0%         | 0,0%       | 0,0%       |

Fuente: CICCRA, con datos de ONCCA.

| <b>PRECIO PROMEDIO DE LA HACIENDA VACUNA EN PIE</b> |              |              |              |              |              |              |              |
|-----------------------------------------------------|--------------|--------------|--------------|--------------|--------------|--------------|--------------|
| En <b>pesos</b> por kilogramo vivo                  |              |              |              |              |              |              |              |
| Período                                             | TOTAL        | Novillos     | Novillitos   | Vaquill.     | Terneros     | Vacas        | Toros        |
| ago-07                                              | 2,217        | 2,652        | 2,777        | 2,556        | 2,851        | 1,685        | 1,708        |
| jul-08                                              | 2,478        | 3,043        | 3,428        | 3,258        | 3,790        | 1,825        | 1,937        |
| <b>ago-08</b>                                       | <b>2,693</b> | <b>3,057</b> | <b>3,400</b> | <b>3,274</b> | <b>3,680</b> | <b>2,108</b> | <b>2,167</b> |
| 8 m 08                                              | 2,574        | 3,055        | 3,357        | 3,252        | 3,608        | 1,916        | 2,129        |
| Var. % respecto a...                                |              |              |              |              |              |              |              |
| mes anterior                                        | 8,7%         | 0,5%         | -0,8%        | 0,5%         | -2,9%        | 15,5%        | 11,9%        |
| igual mes año ant.                                  | 21,5%        | 15,3%        | 22,4%        | 28,1%        | 29,1%        | 25,1%        | 26,9%        |
| dic-01                                              | 324,1%       | 367,4%       | 367,0%       | 368,4%       | 320,6%       | 406,7%       | 471,8%       |
| 8 m 07                                              | 24,0%        | 21,7%        | 24,4%        | 26,7%        | 28,0%        | 29,0%        | 33,2%        |

Fuente: CICCRA, con datos del Mercado de Liniers S.A..

| <b>PRECIO PROMEDIO DE LA HACIENDA VACUNA EN PIE</b> |              |              |              |              |              |              |              |
|-----------------------------------------------------|--------------|--------------|--------------|--------------|--------------|--------------|--------------|
| En <b>dólares</b> por kilogramo vivo                |              |              |              |              |              |              |              |
| Período                                             | TOTAL        | Novillos     | Novillitos   | Vaquill.     | Terneros     | Vacas        | Toros        |
| ago-07                                              | 0,703        | 0,841        | 0,881        | 0,810        | 0,904        | 0,534        | 0,542        |
| jul-08                                              | 0,820        | 1,007        | 1,134        | 1,078        | 1,254        | 0,604        | 0,641        |
| <b>ago-08</b>                                       | <b>0,888</b> | <b>1,008</b> | <b>1,121</b> | <b>1,079</b> | <b>1,213</b> | <b>0,695</b> | <b>0,714</b> |
| 8 m 08                                              | 0,828        | 0,983        | 1,080        | 1,046        | 1,162        | 0,616        | 0,685        |
| Var. % respecto a...                                |              |              |              |              |              |              |              |
| mes anterior                                        | 8,3%         | 0,1%         | -1,2%        | 0,1%         | -3,2%        | 15,1%        | 11,5%        |
| igual mes año ant.                                  | 26,3%        | 19,9%        | 27,3%        | 33,2%        | 34,2%        | 30,1%        | 31,9%        |
| dic-01                                              | 47,5%        | 62,5%        | 62,4%        | 62,9%        | 46,2%        | 76,2%        | 98,8%        |
| 8 m 07                                              | 23,7%        | 21,4%        | 24,2%        | 26,4%        | 27,8%        | 28,8%        | 32,8%        |

Fuente: CICCRA, con datos del Mercado de Liniers S.A..