

CÁMARA DE LA INDUSTRIA Y COMERCIO DE CARNES Y  
DERIVADOS DE LA REPUBLICA ARGENTINA

INFORME ECONÓMICO MENSUAL

**Documento N° 93 - Abril 2008**

**Dirección:** Ing. Miguel A. Schiariti

**ÍNDICE GENERAL**

<b>EDITORIAL</b>	<b>1</b>
<b>EL COMPORTAMIENTO DEL SECTOR EN NÚMEROS</b>	<b>2</b>
1. FAENA Y PRODUCCIÓN DE CARNE	2
2. EVOLUCIÓN DE LAS EXPORTACIONES	8
3. CONSUMO INTERNO	15
4. BANCO DE DATOS	
– FAENA TOTAL	17

**EDITORIAL:**

**Es nuestro deber informar que la demora en la presentación del presente Informe Económico se debe a la falta de información oficial con la que elaboramos el mismo.**

Es por ello que en esta oportunidad el análisis queda limitado a la evolución de la faena total, debido a que la ONCCA aún no publicó toda la información que dispone sobre el comportamiento de la actividad durante marzo pasado. En particular, no contamos con información acerca de la composición de la faena (por categoría y sexo), del peso promedio en gancho de los animales sacrificados y de los volúmenes de producción de carne obtenidos en marzo.

Debido a los efectos del paro agropecuario, en marzo la faena registró en términos mensuales una baja de 43,8%, en tanto que en términos interanuales la caída llegó a 41,4%.

Luego, a partir de abril, el levantamiento de la medida fue compensado parcialmente por la decisión del gobierno nacional de impedir la salida de los embarques de carne vacuna. En consecuencia, durante el último mes la faena se recuperó de la caída de marzo, pero no retornó a los niveles pre-paro. La faena se ubicó en 817.174 cabezas de ganado vacuno, lo que representó una recuperación de 18,5% mensual, aunque quedó 25,9% por debajo del nivel alcanzado en abril de 2007.

En marzo se exportaron 32.698 tn peso producto (tn pp) por las cuales ingresaron 130,5 millones de dólares fob. Los envíos cayeron 16,6% mensual y 1,9% interanual. En el primer trimestre del año las exportaciones ascendieron a 115.950 toneladas peso producto (tn pp), con lo cual mostraron un crecimiento de 23,1% interanual. Cuando se expresan los volúmenes en toneladas res con hueso (tn r/c/h), la suba llegó a 25,1%.

En la medida que la composición de la hacienda faenada y el volumen de carne producido en el período marzo-abril no se conocen al momento de cerrar este Informe, no se puede estimar la evolución del consumo interno en el referido período.

Hasta el cierre del primer bimestre del año el consumo interno de carne vacuna había alcanzado un nivel de 455,5 mil toneladas res con hueso (tn r/c/h). Este había resultado 2,6% superior al registrado en enero-febrero del año pasado.

Por su parte, en febrero el consumo interno por habitante había marcado un nivel de 68,7 kilogramos, tomando el promedio móvil de los últimos doce meses. En términos interanuales este guarismo había aumentado 5,4%.

---

**INDICADORES ECONÓMICOS SECTORIALES:****1. FAENA Y PRODUCCIÓN DE CARNE:**

En esta oportunidad el análisis queda limitado a la evolución de la faena total, debido a que la ONCCA aún no publicó toda la información que dispone sobre el comportamiento de la actividad durante marzo pasado. En particular, no contamos con información acerca de la composición de la faena (por categoría y sexo), del peso promedio en gancho de los animales sacrificados y de los volúmenes de producción de carne obtenidos en marzo.

De acuerdo a las estadísticas parciales, en marzo se faenó un total de 689.322 animales. En términos mensuales se registró una baja de 43,8%, en tanto que en términos interanuales la caída llegó a 41,4%.

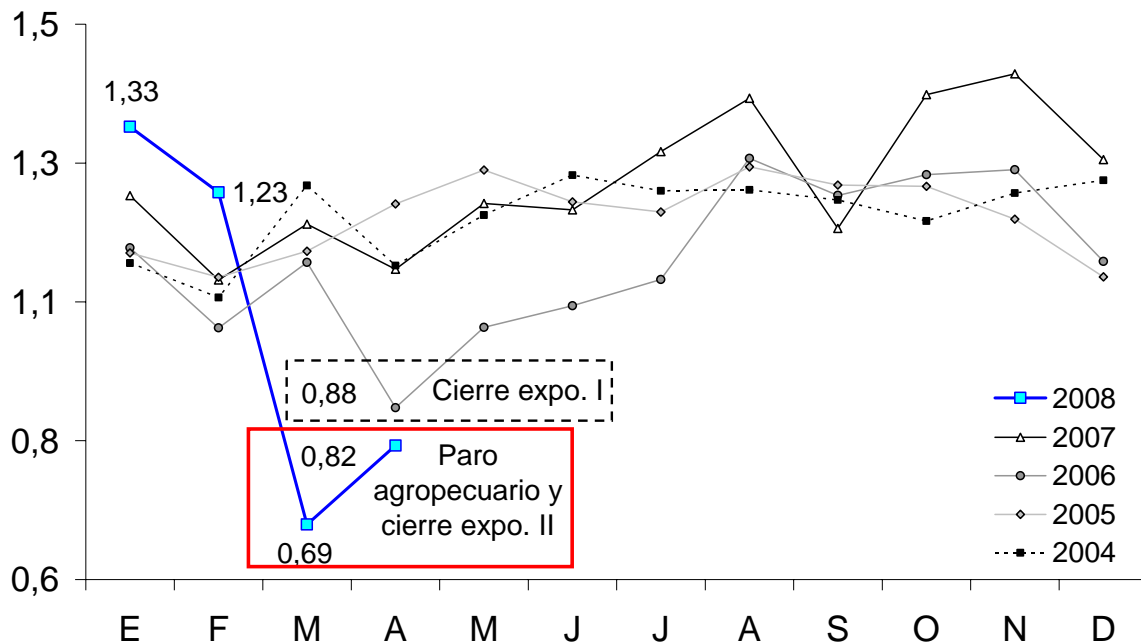
La pobre performance sectorial que se observó en marzo estuvo totalmente explicada por el paro agropecuario que se inició el miércoles 12 (a partir de la decisión del gobierno nacional de implementar un esquema de retenciones móviles a los principales granos y oleaginosas) y que se prolongó por tres semanas (hasta el miércoles 2 de abril). Hay que tener en cuenta que éste incluyó masivos cortes de ruta en los cuales se interceptaron los transportes de mercaderías (en especial de insumos, bienes intermedios y bienes finales relacionados con la agro-industria), lo cual impidió la operatoria normal de la mayoría de los sectores productivos.

Luego, a partir de abril, el levantamiento de la medida fue compensado parcialmente por la decisión del gobierno nacional de impedir la salida de los embarques de carne vacuna. En consecuencia, durante el último mes la faena se recuperó de la caída de marzo, pero no retornó a los niveles pre-paro. La faena se ubicó en 817.174 cabezas de ganado vacuno, lo que representó una recuperación de 18,5% mensual, aunque quedó 25,9% por debajo del nivel alcanzado en abril de 2007.

En marzo el sector frigorífico vacuno marcó el nivel de actividad mensual más bajo del período 1990-2008, en tanto que en abril estableció el segundo menor. Hay que remontarse a febrero de 2003 y a septiembre de 2001 para encontrar niveles de faena similares al de abril pasado. Pero nunca, ni en ocasión de los anteriores bloqueos a los envíos al exterior de carne vacuna argentina (interno-abril '06; externo-2001), la faena total se había ubicado por debajo de las 800.000 cabezas/mes.

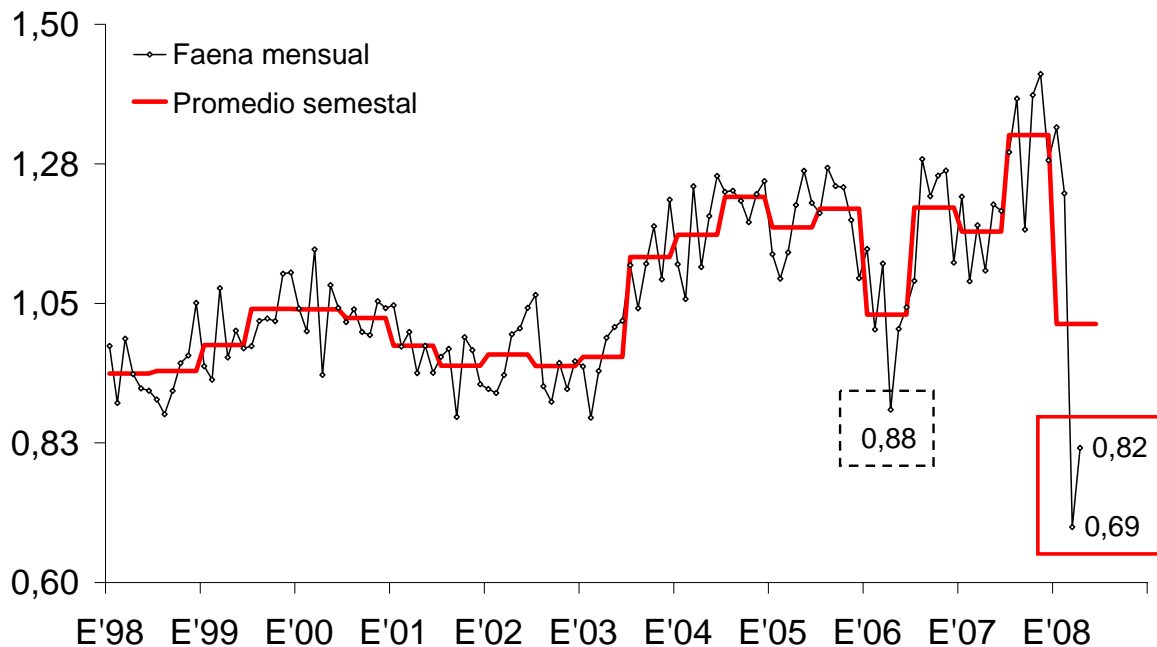
Todo esto se agrega a un contexto sectorial que ya estaba caracterizado por la liquidación de vientres, proceso que acumulaba 17 meses consecutivos hasta febrero pasado y que estableció la participación de hembras en la faena total más alta desde 1990, por lo menos. Y la continuidad del conflicto gobierno-campo permite prever que cuando se conozcan las estadísticas, los guarismos mostrarán que la desinversión pecuaria continuó durante los últimos dos meses.

### FAENA DE GANADO VACUNO En millones de cabezas



Fuente: CICCRA, con datos de la ONCCA.

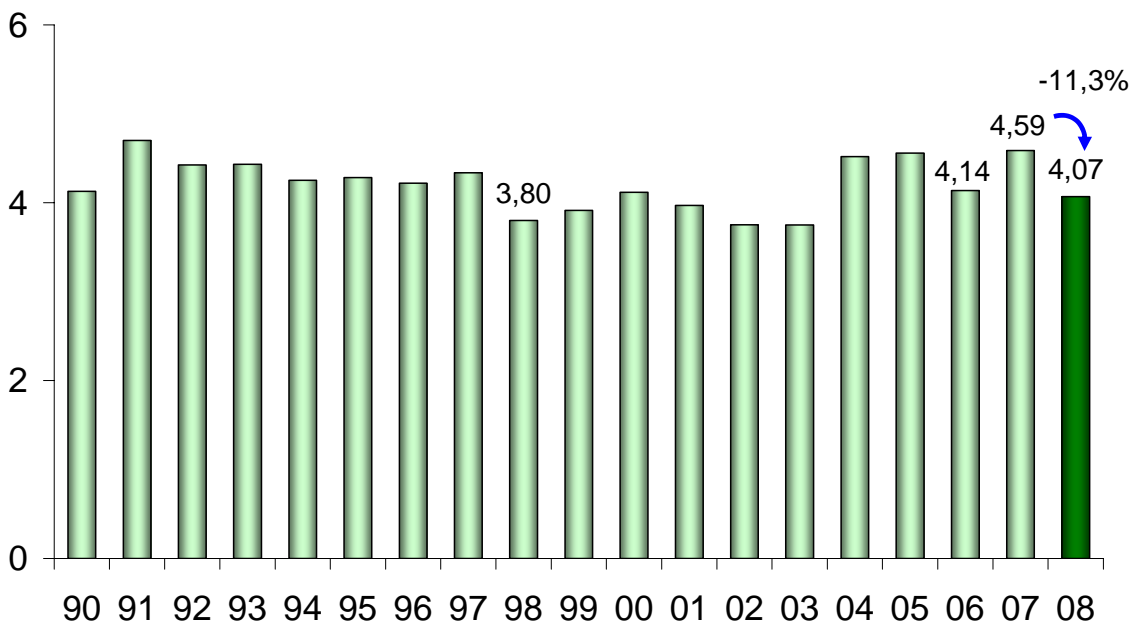
### FAENA DE GANADO VACUNO En millones de cabezas



Fuente: CICCRA, con datos de la ONCCA.

### FAENA DE HACIENDA VACUNA

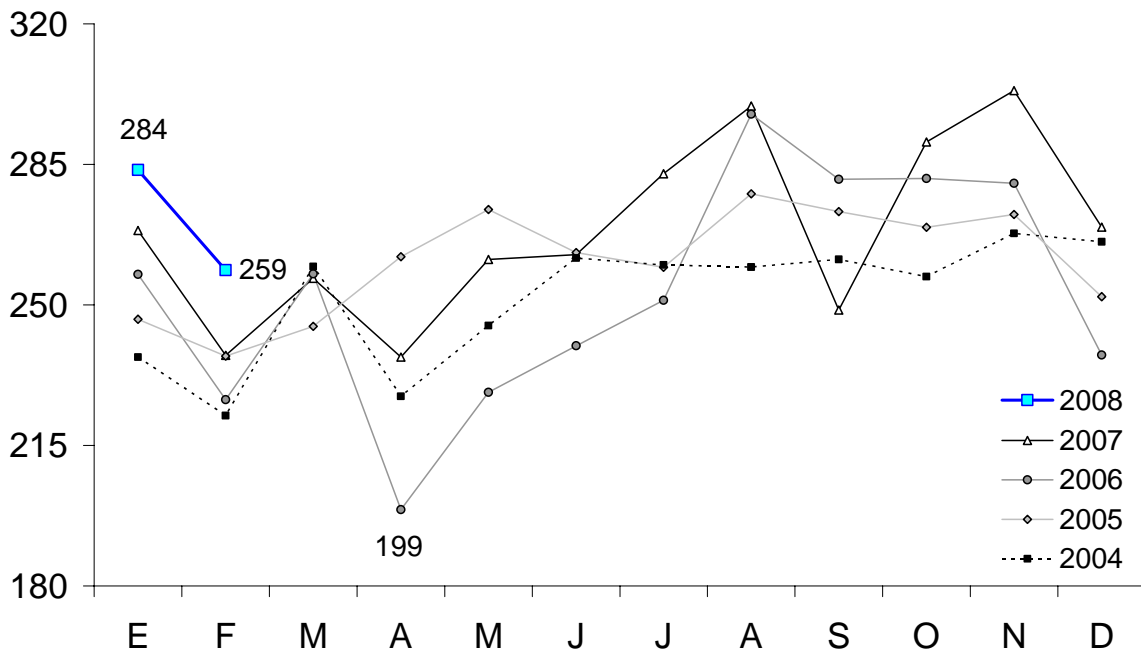
4 meses de 1990-2008\* - En millones de cabezas



Fuente: CICCRA, con datos de la ONCCA. \* 2007/2008 provisorio.

### PRODUCCION DE CARNE VACUNA

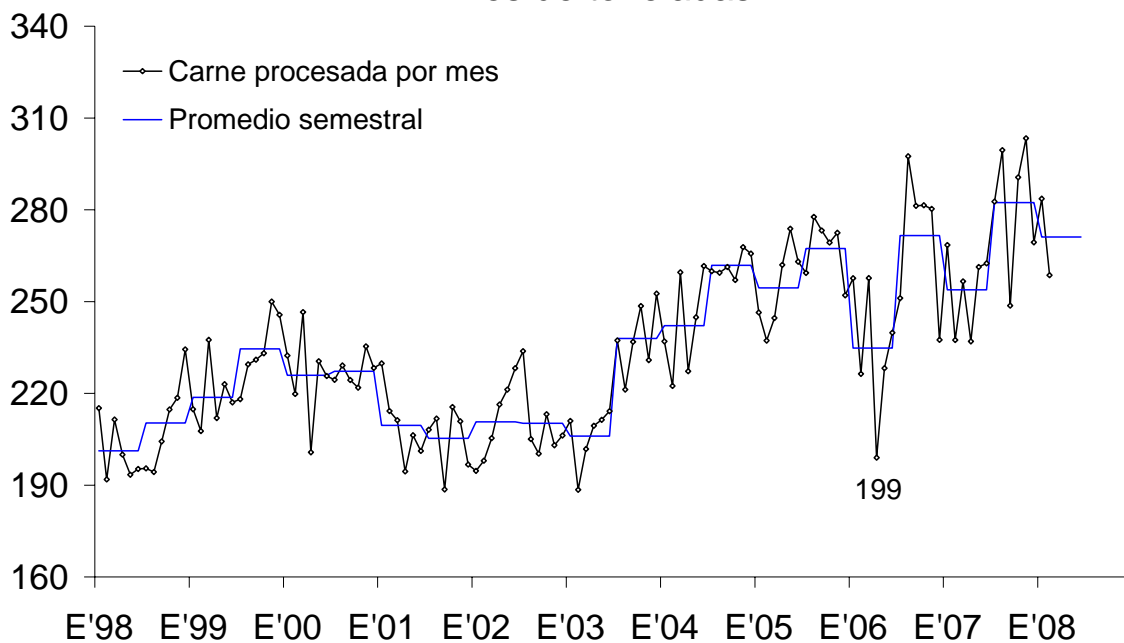
En miles de toneladas



Fuente: CICCRA, con datos de la ONCCA.

### PRODUCCION DE CARNE VACUNA

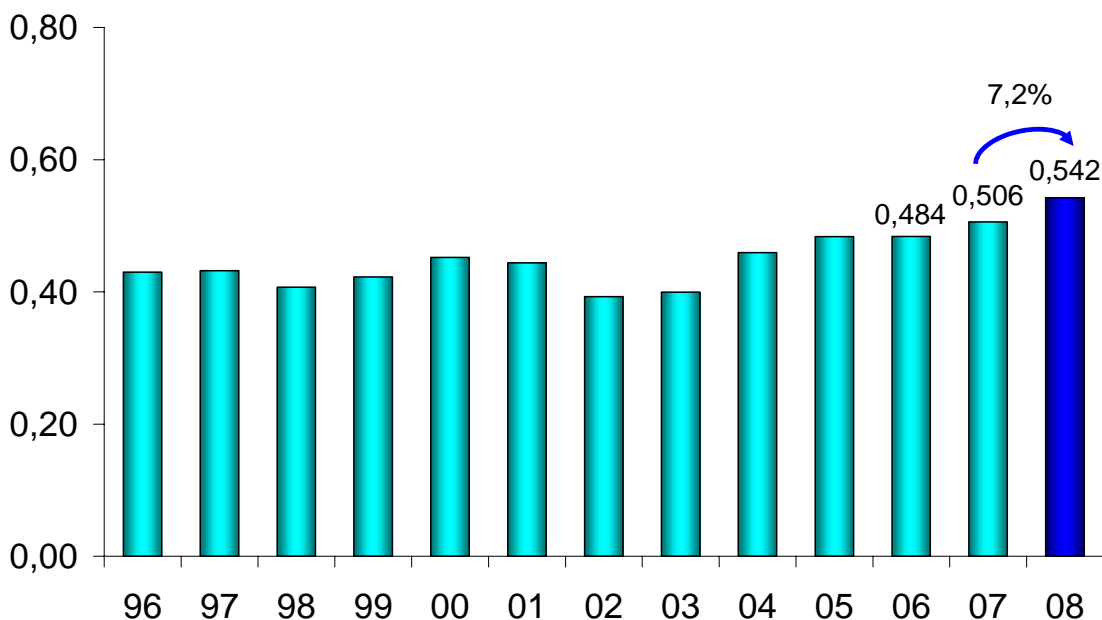
En miles de toneladas



Fuente: CICCRA, con datos de la ONCCA.

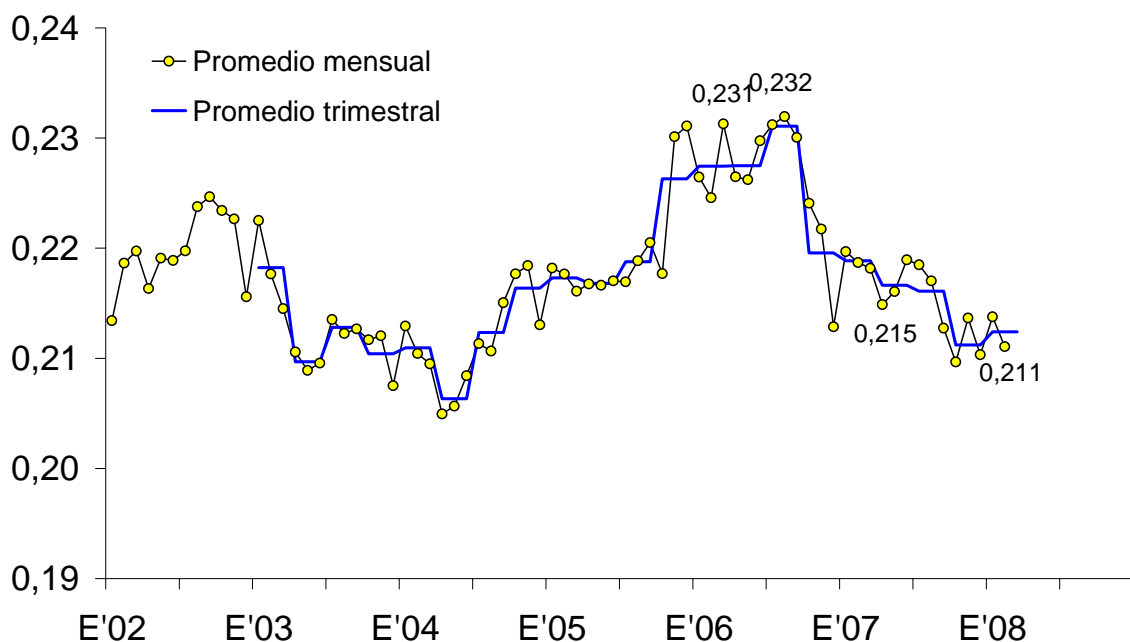
### PRODUCCION DE CARNE VACUNA

2 meses de 1990-2008\* - En millones de toneladas



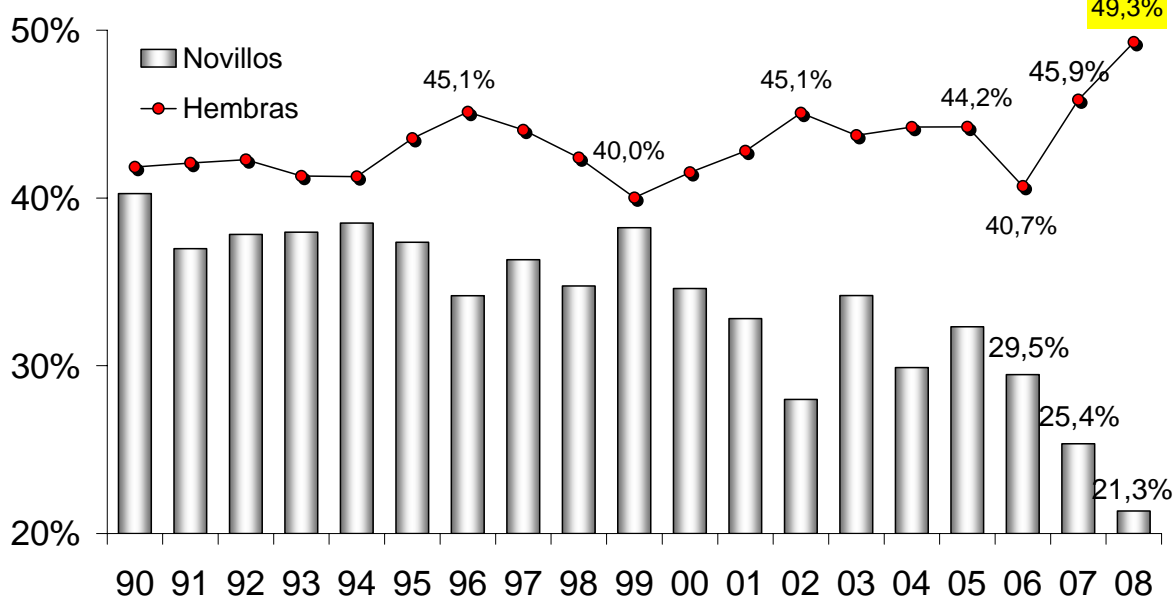
Fuente: CICCRA, con datos de la ONCCA. \* 2007/2008 provisorio.

### PESO PROMEDIO DE LA RES En tonelada res c/hueso/gancho



Fuente: CICCRA, con datos de la ONCCA.

### FAENA DE HEMBRAS Y DE NOVILLOS 2 meses de 1990-2008\* - En % del total



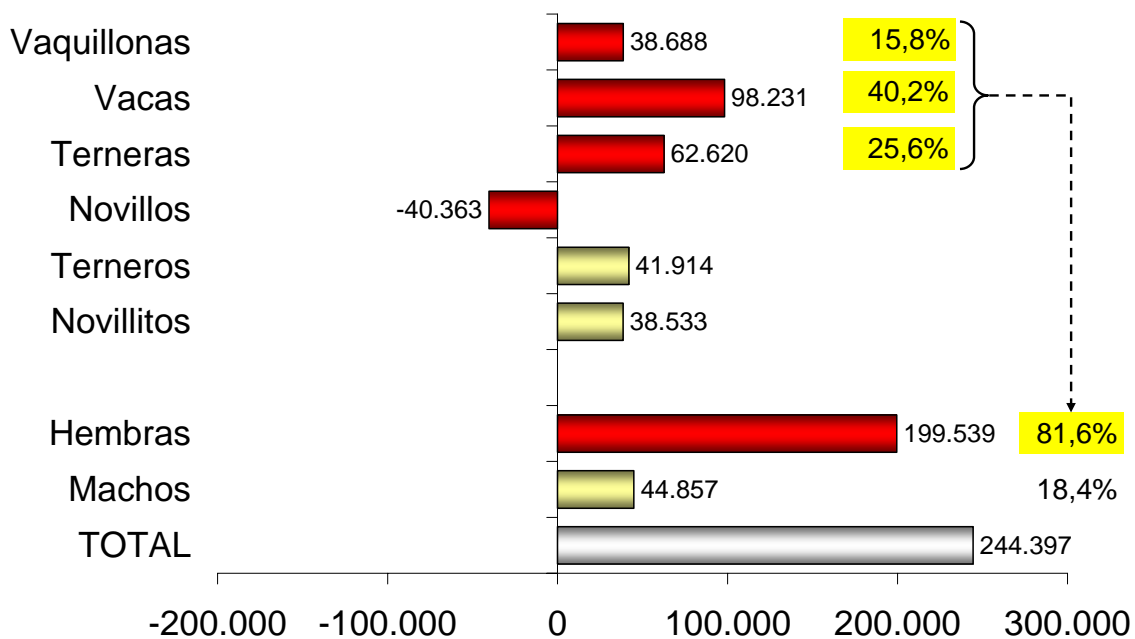
Fuente: CICCRA, con datos de ONCCA. \* 2007/2008 provisorio.

\*\* Novillos, desde '06 no es comparable con años anteriores por cambios en clasificación.



**EXPLICACIÓN DEL CRECIMIENTO DE LA FAENA TOTAL**

Variación absoluta (cab.) y explicación rel.- 2 m. '08 vs. 2 m. '07



Fuente: CICCRA, con datos de ONCCA.

## 2. EVOLUCIÓN DE LAS EXPORTACIONES:

En marzo se exportaron 32.698 tn peso producto (tn pp) por las cuales ingresaron 130,5 millones de dólares fob. Los envíos cayeron 16,6% mensual y 1,9% interanual, producto del paro agropecuario que afectó el normal desenvolvimiento del sector. También influyó la profundización de las restricciones para exportar por parte del gobierno nacional, que luego se transformó en un cierre casi pleno del mercado externo.

En el primer trimestre del año las exportaciones ascendieron a 115.950 toneladas peso producto (tn pp), con lo cual mostraron un crecimiento de 23,1% interanual. Cuando se expresan los volúmenes en toneladas res con hueso (tn r/c/h), la suba llegó a 25,1%.

Las colocaciones de cortes congelados y frescos extra-Hilton fueron las que explicaron la performance del conjunto. En total se enviaron 65.645 tn pp en enero-marzo, lo que representó un incremento de 43,4% con relación al primer trimestre de 2007. De este modo, su participación en el total se ubicó en 56,6% (+8,0 puntos porcentuales con relación a un año atrás).

Las colocaciones de menudencias y vísceras mostraron un crecimiento de 12,5% entre los períodos analizados, quedando el volumen total en 36.606 tn pp. En particular, el aumento se explicó totalmente por las diferencias interanuales registradas en febrero. En cambio, en enero y marzo de este año las colocaciones fueron similares a las de igual mes de 2007. Su participación en el total bajó de 34,5% a 31,6% entre los trimestres analizados.

Las exportaciones de cortes Hilton y de carnes procesadas experimentaron retrocesos con relación al primer trimestre de 2007. En el primer caso, los envíos totalizaron 7.121 tn pp, lo que significó un retroceso de 14,6% con relación a enero-marzo de 2007. En el segundo caso, y producto de las restricciones vigentes, el volumen embarcado fue de 6.578 tn pp, lo que representó una disminución de 13,1% interanual. En marzo, al igual que en febrero, los envíos se mantuvieron en torno a 1.800 tn pp.

En lo que respecta a los ingresos por ventas, en el período enero-marzo del corriente año alcanzaron un total de 424,4 millones de dólares fob y resultaron 52,8% superiores a los de enero-marzo de 2007. Los mayores volúmenes y los mayores precios contribuyeron a incrementar la facturación.

El mayor peso de los cortes congelados y frescos extra-Hilton hizo que todas las demás categorías perdieran importancia relativa. Estos explicaron 60,4% de los ingresos totales, es decir 10,2 puntos porcentuales más que en enero-marzo de 2007.

El precio promedio registró un incremento de 24,2% interanual con relación al primer trimestre del año pasado y se ubicó en 3.660 dólares fob por tn pp. Los cortes Hilton registraron un aumento promedio de 42,7% en sus precios, en tanto los congelados y frescos extra Hilton verificaron una suba promedio de 28,2% interanual. Las menudencias y vísceras hicieron lo propio en 23,5%, en tanto que las carnes procesadas sólo vieron crecer sus precios en 6,0% con relación a enero-marzo del año pasado.

Tal como destacamos en Informes anteriores, el efecto de la devaluación mundial del dólar se refleja cuando se contrastan los ingresos por envíos de cortes Hilton expresados en dólares y en euros. En dólares crecieron 42,7% interanual, hasta ubicarse en un promedio de US\$ 13.560 por tn pp (US\$ 15.716 por tn pp en marzo '08), mientras que en euros el incremento fue de 24,7%, hasta llegar a los Euros 9.042 por tn pp (Euros 10.125 por tn pp

en marzo '08). Si se extiende el cálculo al precio promedio general, la tasa de crecimiento baja de 24,2% en dólares a 8,5% en euros, tomando similares lapsos de tiempo.

Al desagregar las exportaciones de carne vacuna argentina por destino, se observa que en el primer cuarto del año los principales compradores fueron Rusia, la Unión Europea (con Alemania, Holanda, Italia y Gran Bretaña a la cabeza), Hong Kong, Chile, Israel y Congo (ex Zaire). En total adquirieron 71,1% de las exportaciones totales.

En lo referente a los ingresos por ventas, los destinos más importantes fueron, en orden descendente, la Unión Europea (con Alemania, Holanda e Italia como los principales mercados), Rusia, Chile, Hong Kong, Israel y Brasil. La participación conjunta de estos compradores fue de 82,7% en el total.

La Unión Europea compró 19.770 tn pp por un valor total de 181,2 millones de dólares fob. Del total, 35,2% correspondió a la cuota Hilton, 44% a cortes frescos extra cuota, 11,7% a menudencias y vísceras y el restante 9,1% a carnes procesadas. En comparación con un año atrás, esta región compró un volumen 8,5% mayor y pagó casi 50% más que en enero-marzo de 2007 (el precio promedio en dólares subió 37,5%, hasta ubicarse en un promedio de US\$ 9.164 por tn pp). Con una performance inferior al promedio general, entre los períodos analizados la Unión Europea perdió importancia relativa en el total, al bajar ésta de 19,3% a 17,1% entre los períodos considerados. Alemania continuó siendo el principal comprador de carne argentina dentro de la Unión, con 35,3% del volumen enviado (44,8% del valor total; la mayor importancia relativa en lo que respecta a los ingresos se debe a la concentración de los embarques de cortes Hilton a este país).

Pero el principal destino por volumen fue Rusia, con compras por el equivalente a un cuarto de las colocaciones totales que hicieron los frigoríficos argentinos durante enero-marzo del corriente ejercicio. En total compró 29.596 tn pp (77,1% correspondió a cortes congelados), es decir 73,2% más que en el primer trimestre del año pasado. En total pagó 69,7 millones de dólares fob (140,7% más que un año atrás). El precio promedio que pagó subió 39,0%, hasta ubicarse en US\$ 2.355 por tn pp.

Por su parte, Hong Kong, principalmente comprador de menudencias y vísceras (80% del total; el restante 20,0% correspondió a cortes congelados), se ubicó como tercer comprador en el primer trimestre del año. En total adquirió 10.859 tn pp por un valor total de 22 millones de dólares fob. El volumen cayó 1,9% interanual, en tanto que la facturación creció 59,5% interanual. El precio promedio que pagó fue de US\$ 2.094 por tn pp (con una mejora de 62,6% interanual).

Chile totalizó compras por 10.353 tn pp en el primer trimestre de 2008. En comparación con un año atrás, adquirió 10,8% menos. Los ingresos por estas ventas llegaron a 38,7 millones de dólares fob y resultaron 11,4% superiores a los de enero-marzo de 2007. El precio promedio creció 24,8% interanual, hasta alcanzar un nivel de US\$ 3.741 por tn pp.

**EXPORTACIONES DE CARNE VACUNA**

Tn pp	3 m. '07	3 m. '08	var. abs.	var. %	distrib. %	
					3 m. '07	3 m. '08
Cortes Hilton	8.334	7.121	-1.213	-14,6%	8,8%	6,1%
Carnes Frescas	45.764	65.645	19.881	43,4%	48,6%	56,6%
Carnes Procesadas	7.573	6.578	-995	-13,1%	8,0%	5,7%
Menudencias	32.531	36.606	4.075	12,5%	34,5%	31,6%
<b>TOTAL</b>	<b>94.202</b>	<b>115.950</b>	<b>21.748</b>	<b>23,1%</b>	<b>100,0%</b>	<b>100,0%</b>

Miles US\$ fob	3 m. '07	3 m. '08	var. abs.	var. %	distrib. %	
					3 m. '07	3 m. '08
Cortes Hilton	79.208	96.563	17.355	21,9%	28,5%	22,8%
Carnes Frescas	139.405	256.436	117.031	84,0%	50,2%	60,4%
Carnes Procesadas	22.698	20.897	-1.801	-7,9%	8,2%	4,9%
Menudencias	36.368	50.526	14.158	38,9%	13,1%	11,9%
<b>TOTAL</b>	<b>277.679</b>	<b>424.422</b>	<b>146.743</b>	<b>52,8%</b>	<b>100,0%</b>	<b>100,0%</b>

US\$ / tn pp	3 m. '07	3 m. '08	var. abs.	var. %
Cortes Hilton	9.504	13.560	4.056	42,7%
Carnes Frescas	3.046	3.906	860	28,2%
Carnes Procesadas	2.997	3.177	180	6,0%
Menudencias	1.118	1.380	262	23,5%
<b>TOTAL</b>	<b>2.948</b>	<b>3.660</b>	<b>713</b>	<b>24,2%</b>

Fuente: CICCRA, con datos de SENASA.

**EXPORTACIONES DE CARNE VACUNA**

Tn res con hueso	3 m. '07	3 m. '08	var. abs.	var. %
<b>TOTAL</b>	<b>96.513</b>	<b>120.749</b>	<b>24.235</b>	<b>25,1%</b>

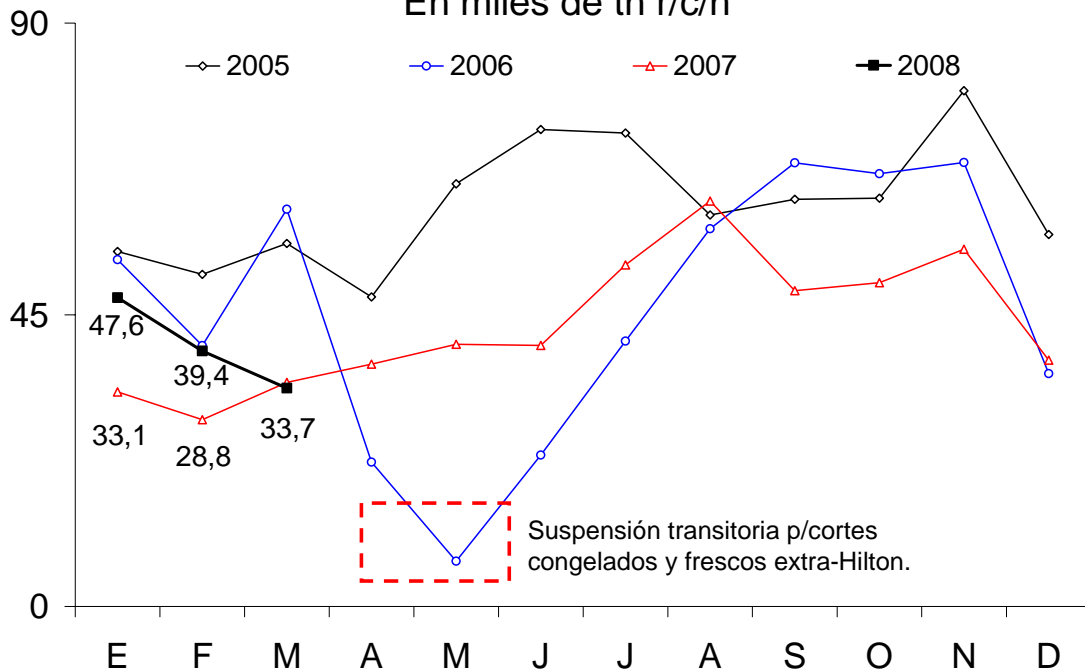
Miles US\$ fob	3 m. '07	3 m. '08	var. abs.	var. %
<b>TOTAL</b>	<b>241.311</b>	<b>373.896</b>	<b>132.585</b>	<b>54,9%</b>

US\$ / tn r/c/h	3 m. '07	3 m. '08	var. abs.	var. %
<b>TOTAL</b>	<b>2.500</b>	<b>3.096</b>	<b>596</b>	<b>23,8%</b>

Fuente: CICCRA, elaboración propia a partir de los datos de SENASA.

### EXPORTACIONES DE CARNE VACUNA '05-'08

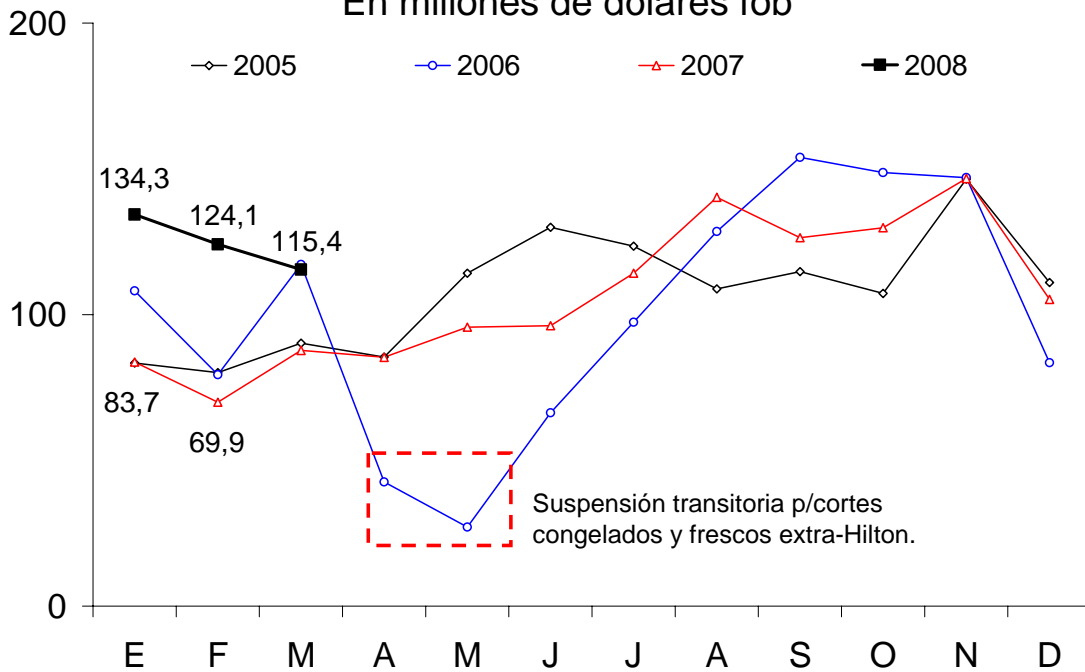
En miles de tn r/c/h



Fuente: CICCRA, con datos de SENASA.

### EXPORTACIONES DE CARNE VACUNA '05-'08

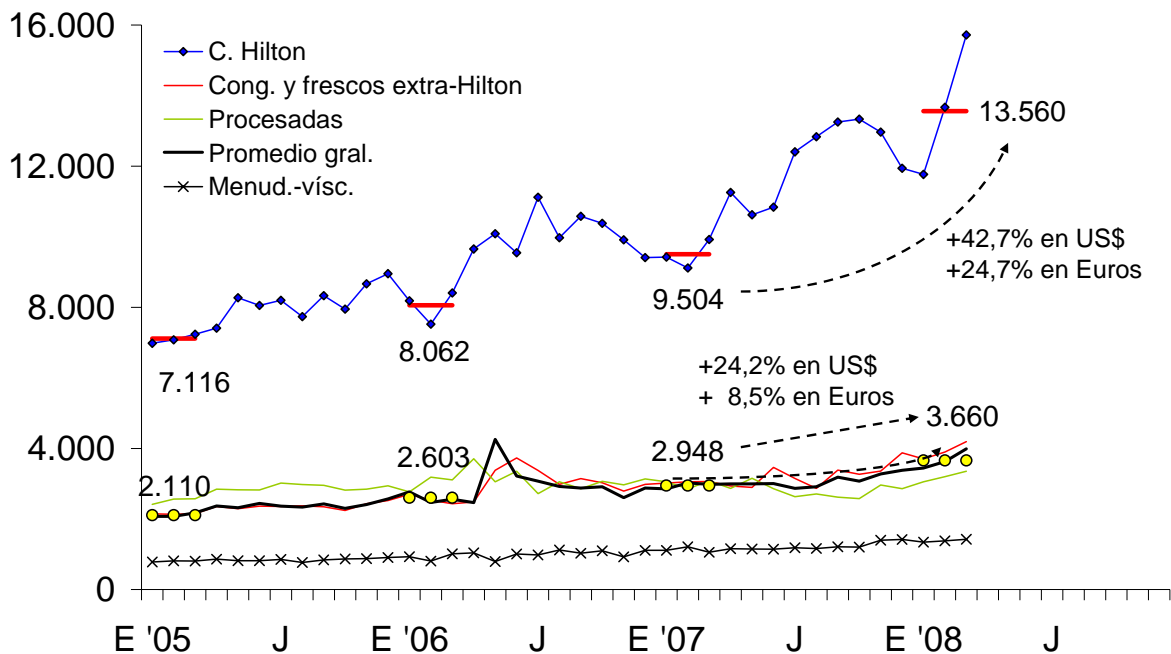
En millones de dólares fob



Fuente: CICCRA, con datos de SENASA.

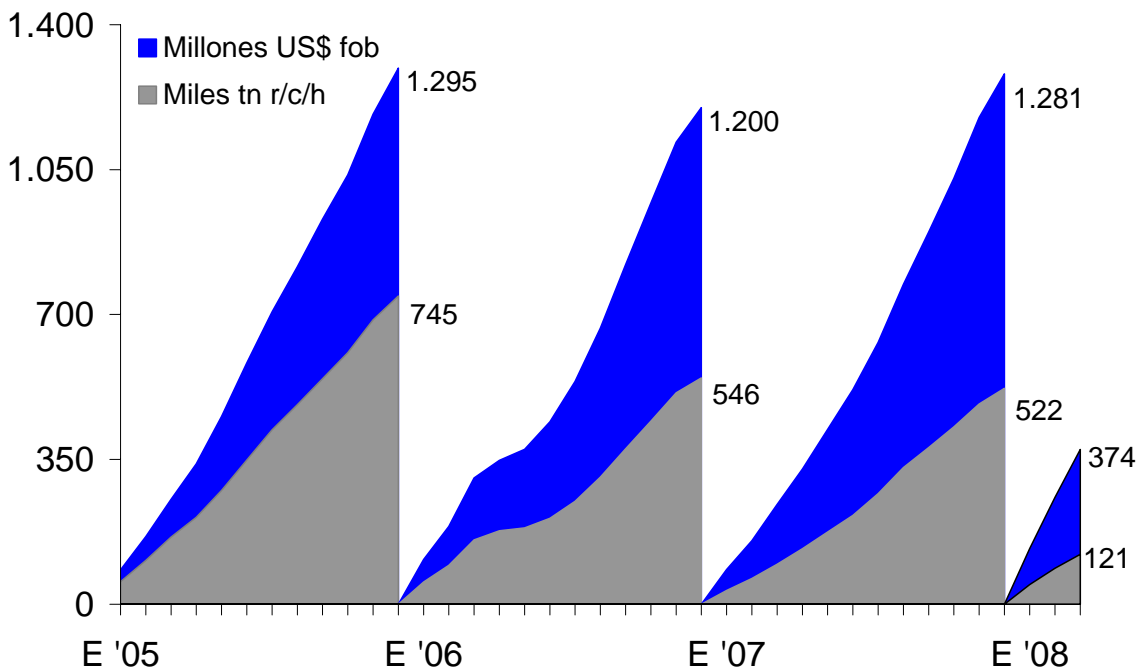
### PRECIO EXTERNO DE LA CARNE VACUNA

En dólares fob por tn peso producto



Fuente: CICCRA, con datos de SENASA.

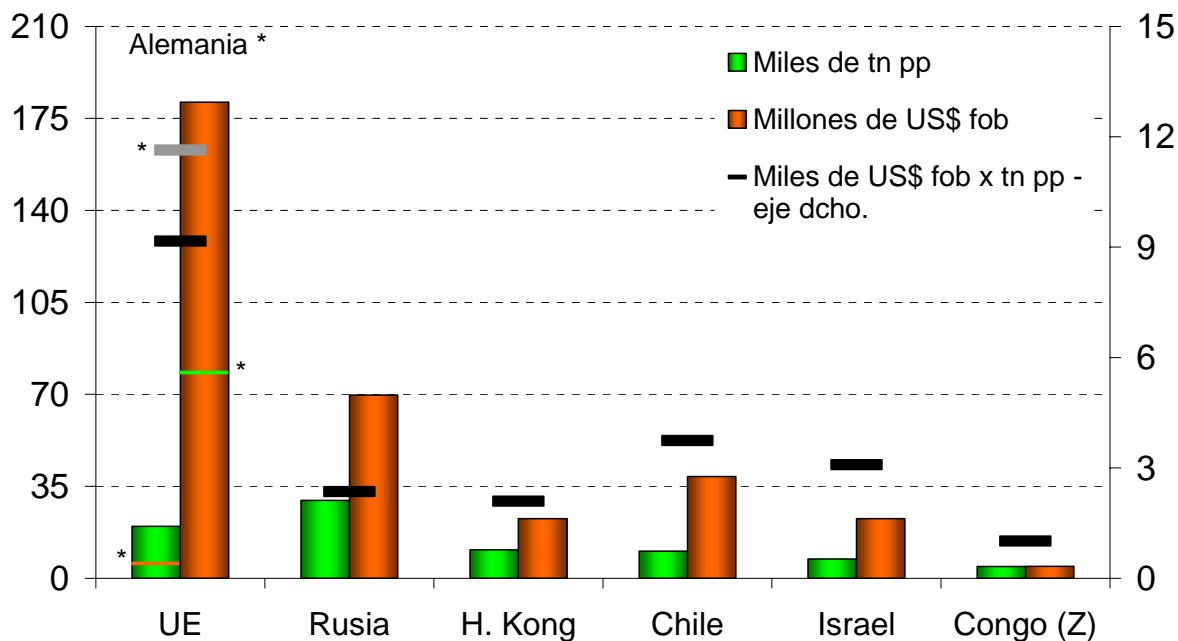
### EXPORTACIONES DE CARNE VACUNA '05-'08



Fuente: CICCRA, con datos de SENASA.

## EXPORTACIONES A LOS PRINCIPALES DESTINOS

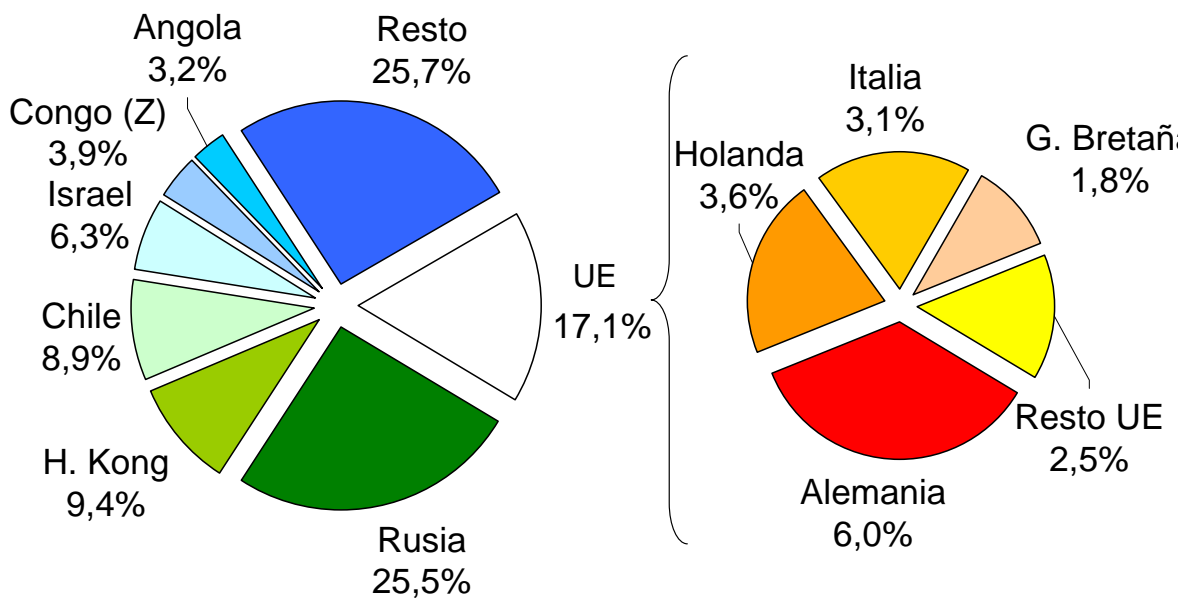
3 meses 2008



Fuente: CICCRA, con datos de SENASA.

## VOLÚMENES EXPORTADOS POR DESTINO

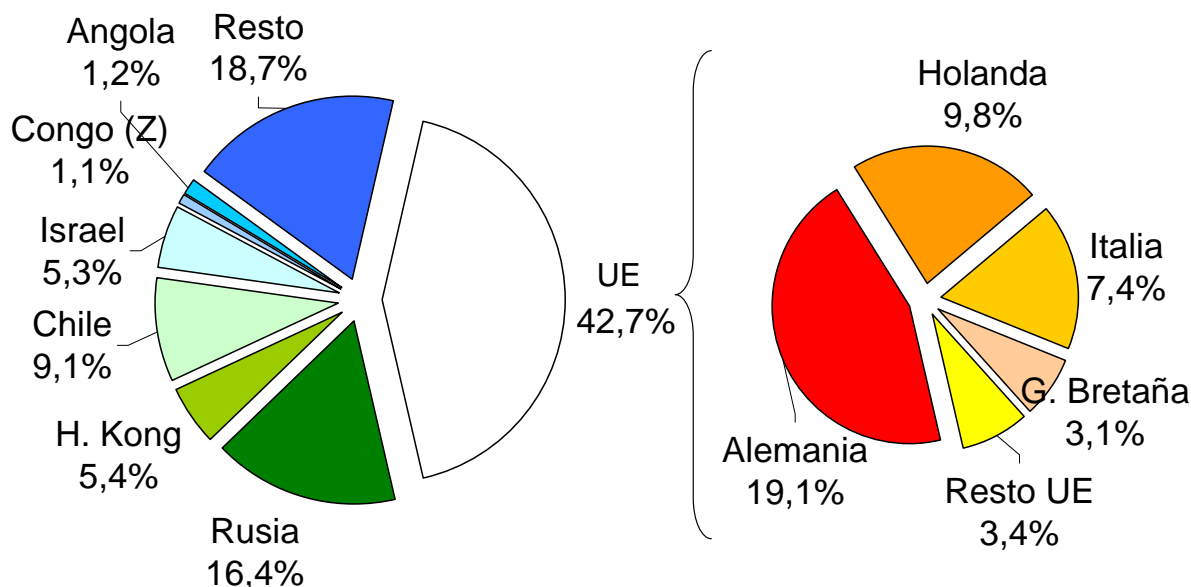
3 meses 2008



Fuente: CICCRA, con datos de SENASA.

### VALORES EXPORTADOS POR DESTINO

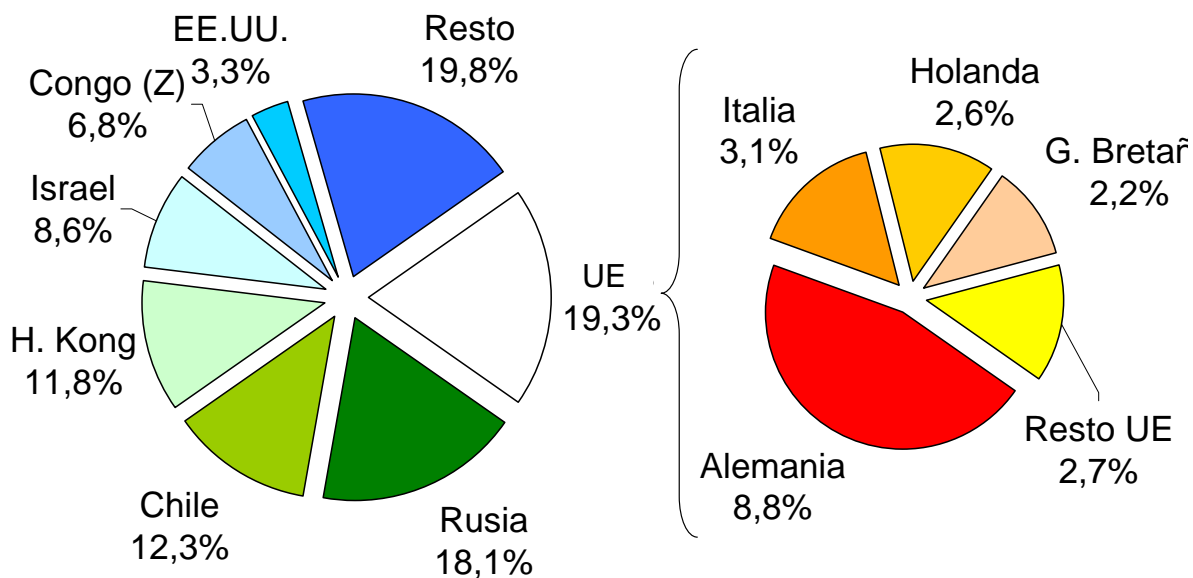
3 meses 2008



Fuente: CICCRA, con datos de SENASA.

### VOLÚMENES EXPORTADOS POR DESTINO

3 meses 2007



Fuente: CICCRA, con datos de SENASA.



### 3. CONSUMO INTERNO:

En la medida que la composición de la hacienda faenada y el volumen de carne producido en el período marzo-abril no se conocen al momento de cerrar este Informe, no se puede estimar la evolución del consumo interno en el referido período.

Hasta el cierre del primer bimestre del año el consumo interno de carne vacuna había alcanzado un nivel de 455,5 mil toneladas res con hueso (tn r/c/h). Este había resultado 2,6% superior al registrado en enero-febrero del año pasado.

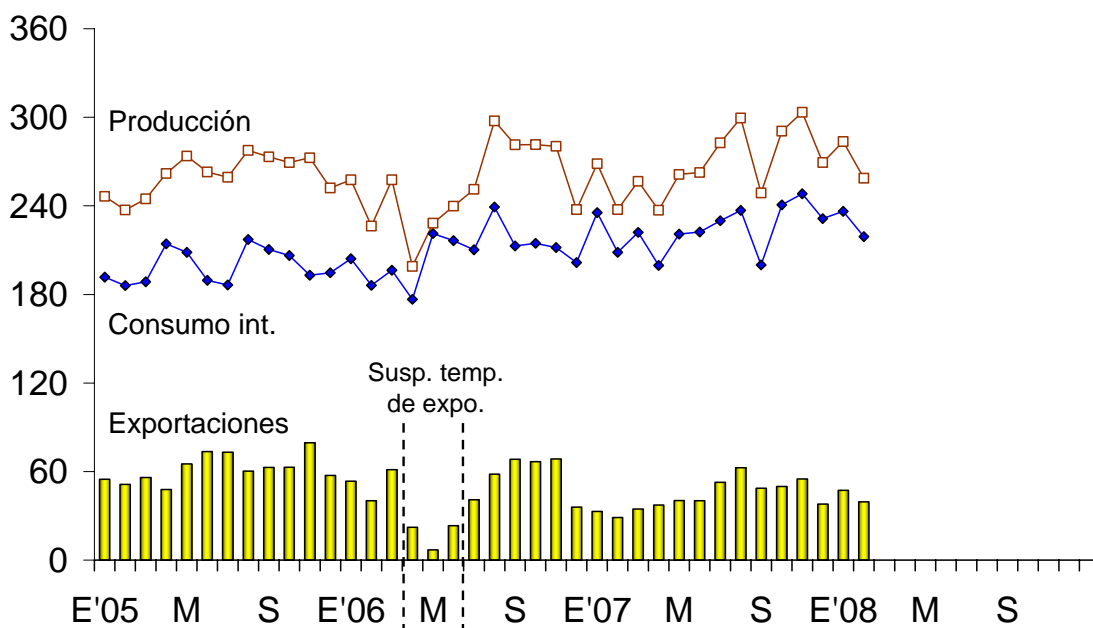
Por su parte, en febrero el consumo interno por habitante había marcado un nivel de 68,7 kilogramos, tomando el promedio móvil de los últimos doce meses. En términos interanuales este guarismo había aumentado 5,4%.

OFERTA Y DEMANDA DE CARNE VACUNA						
Período	Faena total	Exportación total	Consumo int. total	Consumo int. kg./hab./año	Exportación total	Consumo int. total
	Tn res c/hueso	Tn res c/hueso	Tn res c/hueso	Pr. móv. 12 m.	s/faena total	s/faena total
<b>2 m. de...</b>						
2000	452.157	64.255	387.902	65,7	14,2%	85,8%
2001	444.028	54.776	389.252	64,6	12,3%	87,7%
2002	392.668	20.935	371.733	62,3	5,3%	94,7%
2003	399.491	55.987	343.504	57,2	14,0%	86,0%
2004	459.418	69.820	389.598	61,7	15,2%	84,8%
2005	483.663	105.982	377.681	63,4	21,9%	78,1%
2006	483.976	93.758	390.218	62,1	19,4%	80,6%
2007	505.949	61.927	444.022	65,2	12,2%	87,8%
2008	542.276	86.812	455.464	68,7	16,0%	84,0%
Var. %	<b>7,2%</b>	<b>40,2%</b>	<b>2,6%</b>	<b>5,4%</b>	<b>30,8%</b>	<b>-4,3%</b>
Var. absoluta	<b>36.327</b>	<b>24.885</b>	<b>11.442</b>	<b>3,5</b>	<b>3,8%</b>	<b>-3,8%</b>

Fuente: CICCRA.

### MERCADO DE LA CARNE VACUNA

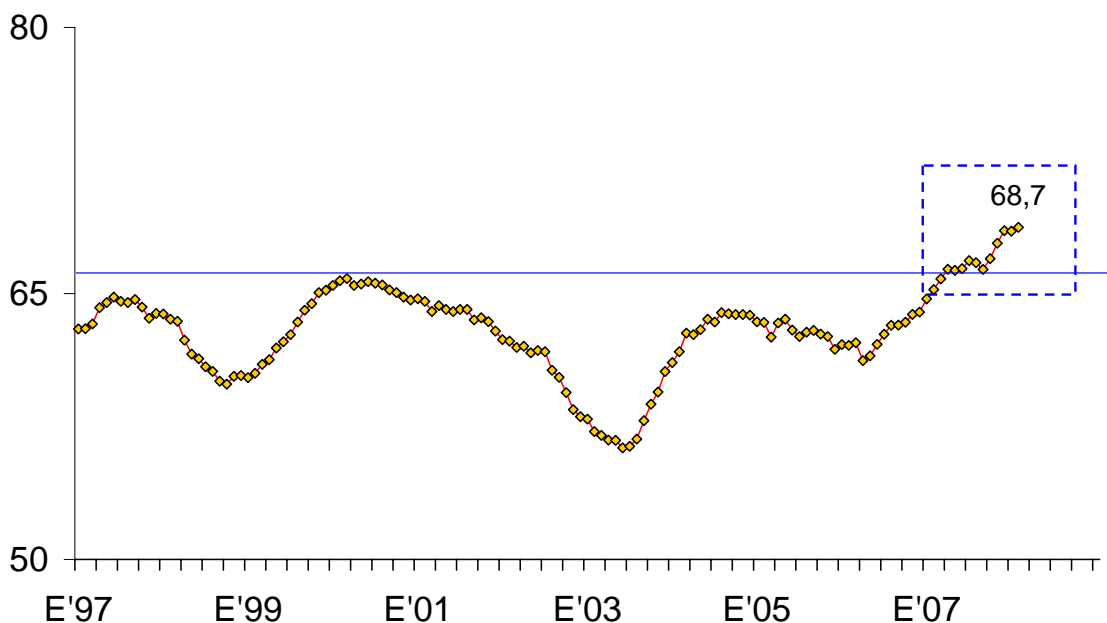
Enero 2005 - febrero 2008 - En miles de tn r/c/h



Fuente: CICCRA, con datos de ONCCA y SENASA.

### CONSUMO INTERNO DE CARNE VACUNA

Enero 1997 - febrero 2008 - Kg./hab./año, promedio móvil 12 m.



Fuente: CICCRA, estimación propia a partir de INDEC, Senasa y ONCCA.

## 4. BANCO DE DATOS:

FAENA DE CARNE VACUNA						
Período	Faena	Producción	Peso prom.	Faena	Producción	Peso prom.
	cabezas	miles tn r.c.h.	kg. / cabeza	var. % anual		
2002	11.499.838	2.525,6	220	-0,7%	1,5%	2,2%
2003	12.531.634	2.663,8	213	9,0%	5,5%	-3,2%
2004	14.294.990	3.024,1	212	14,1%	13,5%	-0,5%
2005	14.251.709	3.131,3	220	-0,3%	3,5%	3,9%
2006	13.418.824	3.038,0	226	-5,8%	-3,0%	3,0%
2007	14.924.690	3.217,6	216	11,2%	5,9%	-4,8%
I T '06	3.259.804	741,7	228	-2,7%	1,8%	4,7%
II	2.931.437	667,1	228	-20,4%	-16,5%	5,0%
III	3.591.639	830,0	231	-3,0%	2,4%	5,6%
IV	3.635.944	799,3	220	3,5%	0,7%	-2,8%
I T '07	3.483.976	762,5	219	6,9%	2,8%	-3,8%
II	3.511.604	760,9	217	19,8%	14,1%	-4,8%
III	3.842.663	830,9	216	7,0%	0,1%	-6,4%
IV	4.086.447	863,3	211	12,4%	8,0%	-3,9%
I T '08	3.250.593			-6,7%		
Ene '06	1.137.604	257,6	226	0,7%	4,5%	3,8%
Feb	1.007.915	226,4	225	-7,5%	-4,6%	3,2%
Mar	1.114.285	257,7	231	-1,6%	5,3%	7,0%
Abr	878.710	199,0	226	-27,3%	-24,0%	4,5%
May	1.008.912	228,2	226	-20,2%	-16,6%	4,4%
Jun	1.043.815	239,8	230	-13,9%	-8,8%	5,9%
Jul	1.086.174	251,1	231	-9,2%	-3,2%	6,6%
Ago	1.282.713	297,5	232	1,1%	7,1%	6,0%
Sep	1.222.752	281,3	230	-1,3%	2,9%	4,3%
Oct	1.256.133	281,5	224	1,5%	4,5%	2,9%
Nov	1.264.102	280,3	222	6,7%	2,9%	-3,6%
Dic	1.115.709	237,5	213	2,3%	-5,8%	-7,9%
Ene '07	1.222.297	268,5	220	7,4%	4,2%	-3,0%
Feb	1.085.593	237,4	219	7,7%	4,9%	-2,6%
Mar	1.176.086	256,6	218	5,5%	-0,4%	-5,7%
Abr	1.102.985	237,0	215	25,5%	19,1%	-5,1%
May	1.209.518	261,3	216	19,9%	14,5%	-4,5%
Jun	1.199.101	262,5	219	14,9%	9,5%	-4,7%
Jul	1.293.676	282,7	218	19,1%	12,5%	-5,5%
Ago	1.379.966	299,5	217	7,6%	0,7%	-6,4%
Sep	1.169.021	248,7	213	-4,4%	-11,6%	-7,5%
Oct	1.385.909	290,6	210	10,3%	3,2%	-6,4%
Nov	1.419.876	303,4	214	12,3%	8,2%	-3,6%
Dic	1.280.662	269,4	210	14,8%	13,4%	-1,2%
Ene '08	1.333.839	283,6	213	9,1%	5,6%	-3,2%
Feb	1.227.432	258,7	211	13,1%	8,9%	-3,6%
Mar	689.322	n.d.	n.d.	-41,4%		
Abr	817.174	n.d.	n.d.	-25,9%		

Fuente: CICCRA, con datos de ONCCA.