

CÁMARA DE LA INDUSTRIA Y COMERCIO DE CARNES Y
DERIVADOS DE LA REPUBLICA ARGENTINA

INFORME ECONÓMICO MENSUAL

Documento N° 87 - Octubre 2007

Dirección: Ing. Miguel A. Schiariti

ÍNDICE GENERAL

EDITORIAL	1
EL COMPORTAMIENTO DEL SECTOR EN NÚMEROS	4
1. FAENA Y PRODUCCIÓN DE CARNE	4
2. EVOLUCIÓN DE LAS EXPORTACIONES	11
3. CONSUMO INTERNO	17
4. BANCO DE DATOS	
– FAENA TOTAL	19
– PRECIO DE LA HACIENDA EN EL MERCADO DE LINIERS	20

EDITORIAL:**LECTURA POST-ELECTORAL**

El resultado de las elecciones recientemente realizadas merece una lectura desde el sector agropecuario. En un primer análisis general se puede concluir que la población ha votado teniendo en cuenta el comportamiento de la economía y, por consiguiente, el crecimiento económico de los últimos años, y podemos decir que ha revalidado con el voto lo realizado por el actual gobierno.

Analizando cuidadosamente lo ocurrido en los distintos distritos electorales, se ve con claridad que sólo en algunos centros urbanos no se ha ratificado la actual gestión, en tanto en todo el resto del país se ha ratificado la política económica en general y no se han condenado las políticas sectoriales específicas. **Es decir, el productor agropecuario, a pesar del discurso de algunos dirigentes rurales, ha sopesado los resultados positivos de la macroeconomía con los efectos negativos de algunas medidas sectoriales, convalidando en las urnas el resultado final de dicha ecuación.**

El importante aumento de la masa salarial de los últimos años, que ha incorporado a millones de consumidores, y el mejoramiento en la distribución de la riqueza (con respecto a 2001-2002) nos ubica en un escenario distinto. A este nuevo escenario se le agrega la modificación en la toma de datos del INDEC anunciado por la Presidente electa, por lo que llega el momento de pensar en el crecimiento del sector ganadero. En lugar de estar sólo abocados a mantener sin modificaciones el precio interno de la carne para evitar el impacto en el índice de precios al consumidor (IPC) y quitarle estímulos al aumento de la producción, debemos ocuparnos del crecimiento.

Este es el momento en que **autoridades, dirigentes rurales y dirigentes de la industria y el comercio**, debemos poner todo nuestro esfuerzo en encontrar las formas para eliminar los obstáculos que impiden el crecimiento sectorial. Para esto sin duda deberemos dejar de lado antiguos agravios y posibles errores. También deberemos despojarnos de urgencias para obtener mayores utilidades y del egoísmo extremo, para de esta manera alcanzar un acuerdo que nos permita crecer de forma ininterrumpida en el mediano y largo plazo.

CONSUMO PER CÁPITA

En septiembre el **consumo por habitante llegó a 66,7 kilogramos anuales y se ubicó 8,2% por encima del nivel registrado un año atrás**. De esta manera, por segundo trimestre consecutivo **el consumo interno por habitante comenzó a mostrar el valor máximo de los últimos once años**.

Tal como destacamos en Informes anteriores, las mayores compras domésticas de carne vacuna registradas en el año se explicaron por dos factores. **En primer lugar, la producción de carne creció 4,7%. En segundo lugar**, producto de la cuotificación de las exportaciones de cortes congelados y frescos extra-Hilton, **las ventas totales al exterior verificaron una leve contracción (-0,6%; medido en tn r/c/h)**.

FAENA Y PRODUCCIÓN DE CARNE

En septiembre se faenaron 1.151.589 cabezas de ganado vacuno. Superados los efectos de la sequía registrada en las vastas zonas productoras (julio y agosto), en septiembre fue la lluvia el factor que afectó el normal movimiento de la hacienda. Ello se reflejó en una caída de 15,8% mensual, que se tradujo en una caída de 5,8% en términos interanuales.

Durante el transcurso de 2007 el proceso de **liquidación de vientres iniciado** en octubre del año pasado, se fue profundizando (ya acumuló un año de duración). Sin embargo, en septiembre se observó una leve desaceleración. **La faena de hembras retrocedió en mayor medida que la de machos con relación a agosto, y su participación en el total descendió de 48,9% a 46,9%.**

El mayor crecimiento en la faena de hembras se observó en terneras (por reducción del peso mínimo de faena): 113,2% (9 m. '07 vs. 9 m. '06).

En septiembre la producción de carne vacuna quedó en un nivel de 245 mil toneladas res con hueso (r/c/h), resultando 17,4% inferior al de agosto y 12,9% más bajo que el de septiembre de 2006. En esta ocasión se conjugaron una menor cantidad de animales faenados (-15,8% mensual) y **un menor peso promedio del animal faenado, que volvió a descender a 213 kilogramos, tal como había sucedido en diciembre del año pasado.**

Cuando se toman los primeros nueve meses del año, la producción ascendió a 2,345 millones de toneladas res con hueso. La caída del peso promedio (-5,1%; 217,2 kilogramos en gancho) fue compensada por el aumento de la faena (10,3%), con lo cual la producción acumuló una expansión de 4,7% (106.172 tn r/c/h).

EVOLUCIÓN DE LAS EXPORTACIONES:

En septiembre los envíos al exterior se ubicaron en 43.792 toneladas peso producto (tn pp), retornando al nivel registrado en julio. En términos mensuales cayeron 16,5% y en términos interanuales resultaron 25,2% inferiores, a raíz de la fuerte caída de las colocaciones de carnes congeladas y frescas extra-Hilton, a raíz de la suspensión de las exportaciones de vaca por fuera del cupo autorizado.

En tanto, en el acumulado de enero-septiembre las exportaciones de carne vacuna alcanzaron un total de 333.592 tn pp. A pesar de que las ventas de cortes congelados y frescos extra-Hilton permanecen cuotificadas, el volumen exportado creció 5,4% con relación a los primeros nueve meses de 2006.

En lo que respecta a los ingresos por exportaciones de carne vacuna, en enero-septiembre de este año totalizaron 999,0 millones de dólares fob. En comparación con igual lapso del año pasado se registró un alza de 11,6%. Mayores volumen y precio promedio contribuyeron a explicar el aumento de los ingresos por ventas.

Los cortes Hilton explicaron casi 22% de los ingresos totales. Las menudencias y vísceras ampliaron su aporte a los ingresos totales en 31,7%, al pasar de 8,3% a 10,9% del total entre los períodos considerados, los cortes congelados y frescos extra-Hilton explicaron 59,1%, de la facturación total. Las carnes procesadas aportaron el restante 8,3%.

El precio promedio registró un incremento de 6,0% interanual en lo que transcurrió de 2007 y se ubicó en 2.995 dólares fob por tn pp. Tal como ya se estableció en Informes anteriores, el aumento obedeció a dos factores. En primer lugar, subieron los precios de los cortes Hilton, de los congelados y frescos extra-Hilton y de las menudencias-vísceras: 17,7%, 7,5% y 17,1%, respectivamente. En segundo lugar, cambió la composición de las exportaciones, producto de la cuotificación que redujo la importancia relativa de los cortes congelados y frescos extra-Hilton y de la mayor dinámica que mostraron las menudencias y vísceras.

INDICADORES ECONÓMICOS SECTORIALES:**1. FAENA Y PRODUCCIÓN DE CARNE:**

En septiembre se faenaron 1.151.589 cabezas de ganado vacuno. Superados los efectos de la sequía registrada en las vastas zonas productoras (julio y agosto), en septiembre fue la lluvia el factor que afectó el normal movimiento de la hacienda. Ello se reflejó en una caída de 15,8% mensual, que se tradujo en una caída de 5,8% en términos interanuales.

En los primeros nueve meses del año se faenó un total de 10,79 millones de cabezas, lo que representó un alza de 10,3% con respecto al mismo lapso de 2006. Como destacamos en Informes anteriores, hasta junio el aumento de la faena con relación al año pasado se explicó principalmente por el efecto que tuvo sobre la actividad sectorial la suspensión transitoria de las exportaciones durante abril-mayo de 2006. En tanto, en julio y agosto se reflejó la incidencia de la sequía, que fue muy fuerte en amplias regiones productivas y que forzó la venta anticipada de hacienda. Por último, en septiembre la venta de hacienda fue menor producto de las abundantes lluvias que impidieron durante más de diez días el normal desplazamiento de los animales enviados a faena. Producto de lo sucedido en los últimos meses, cuando se toma el promedio de agosto-septiembre de 2007 y se lo contrasta con similar período de 2006, se observa que la faena total se mantuvo estable, ya que el alza registrada fue de sólo 0,5%.

Durante el transcurso de 2007 el proceso de liquidación de vientres iniciado en octubre del año pasado, se fue profundizando (ya acumuló un año de duración). Sin embargo, en septiembre se observó una leve desaceleración. La faena de hembras retrocedió en mayor medida que la de machos con relación a agosto, y su participación en el total descendió de 48,9% a 46,9%.

En el acumulado del año las hembras mantuvieron una participación de 47,0% sobre la faena total, registro que sólo fue superado en igual lapso de 1996, cuando se inició la fase de liquidación de vientres que llevó el valor de la hacienda al récord histórico de mediados de 1998 (en dólares corrientes). En valores absolutos se faenaron 5,07 millones de hembras, es decir 1,14 millones más que en igual período de 2006, contribuyendo a explicar 112,8% del crecimiento de la faena total entre los períodos analizados (94,7%, cuando se toman los últimos doce meses y se los contrasta con similar período de '05-'06).

Las mayores expansiones se observaron en terneras (por reducción del peso mínimo de faena; al respecto, hay que considerar que la faena de terneros también fue la que más creció entre la de machos) y en vacas (por la suspensión de las exportaciones durante abril-mayo del año pasado): 113,2% y 17,7%, respectivamente.

EVOLUCIÓN DE LA FAENA DE MACHOS Y HEMBRAS						
Período	Cabezas			Composición %		
	Machos	Hembras	Total	Machos	Hembras	Total
Oct. '06 - oct. '05	119.966	87.323	207.289	57,9%	42,1%	100,0%
Nov. '06 - nov. '05	72.573	176.721	249.294	29,1%	70,9%	100,0%
Dic. '06 - dic. '05	23.981	142.874	166.855	14,4%	85,6%	100,0%
Ene. '07 - ene. '06	-16.190	99.567	83.377	-19,4%	119,4%	100,0%
Feb. '07 - feb. '06	-7.735	84.420	76.685	-10,1%	110,1%	100,0%
Mar. '07 - mar. '06	-50.885	111.939	61.054	-83,3%	183,3%	100,0%
Abr. '07 - abr. '06	54.071	169.390	223.461	24,2%	75,8%	100,0%
May. '07 - may. '06	33.873	165.583	199.456	17,0%	83,0%	100,0%
Jun. '07 - jun. '06	-6.435	158.061	151.626	-4,2%	104,2%	100,0%
Jul. '07 - jul. '06	14.764	186.977	201.741	7,3%	92,7%	100,0%
Ago. '07 - ago. '06	-53.077	137.647	84.570	-62,8%	162,8%	100,0%
Sep. '07 - sep. '07	-97.624	26.460	-71.164	137,2%	-37,2%	100,0%
Total período	87.282	1.546.962	1.634.244	5,3%	94,7%	100,0%

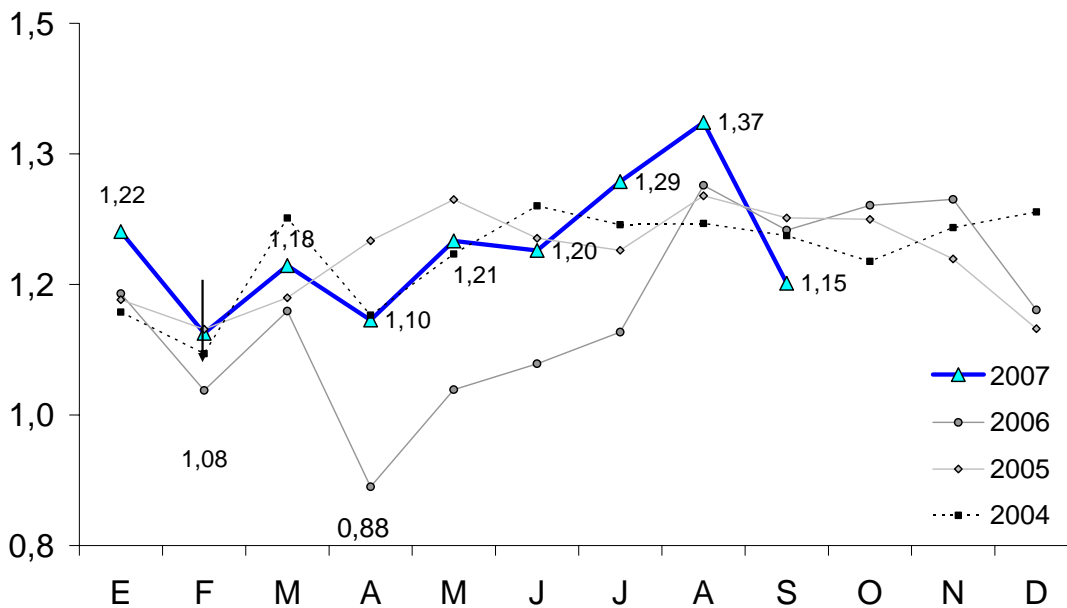
Período	Cabezas			Composición %		
	Vacas	Vaquillonas	Terneras	Vacas	Vaquillonas	Terneras
Oct. '06 - oct. '05	54.877	51.195	-18.749	62,8%	58,6%	-21,5%
Nov. '06 - nov. '05	37.313	68.494	70.914	21,1%	38,8%	40,1%
Dic. '06 - dic. '05	5.129	58.618	79.127	3,6%	41,0%	55,4%
Ene. '07 - ene. '06	1.353	39.127	59.087	1,4%	39,3%	59,3%
Feb. '07 - feb. '06	15.639	18.863	49.918	18,5%	22,3%	59,1%
Mar. '07 - mar. '06	7.958	5.293	98.688	7,1%	4,7%	88,2%
Abr. '07 - abr. '06	61.684	11.244	96.462	36,4%	6,6%	56,9%
May. '07 - may. '06	80.942	354	84.287	48,9%	0,2%	50,9%
Jun. '07 - jun. '06	77.842	9.402	70.817	49,2%	5,9%	44,8%
Jul. '07 - jul. '06	78.416	24.982	83.579	41,9%	13,4%	44,7%
Ago. '07 - ago. '06	35.508	8.500	93.639	25,8%	6,2%	68,0%
Sep. '07 - sep. '07	-48.418	-16.971	91.849	-183,0%	-64,1%	347,1%
Total período	408.243	279.101	859.618	26,4%	18,0%	55,6%

Fuente: CICCRA, con datos de la ONCCA.

En septiembre la producción de carne vacuna quedó en un nivel de 245 mil toneladas res con hueso (r/c/h), resultando 17,4% inferior al de agosto y 12,9% más bajo que el de septiembre de 2006. En esta ocasión se conjugaron una menor cantidad de animales faenados (-15,8% mensual) y un menor peso promedio del animal faenado, que volvió a descender a 213 kilogramos, tal como había sucedido en diciembre del año pasado.

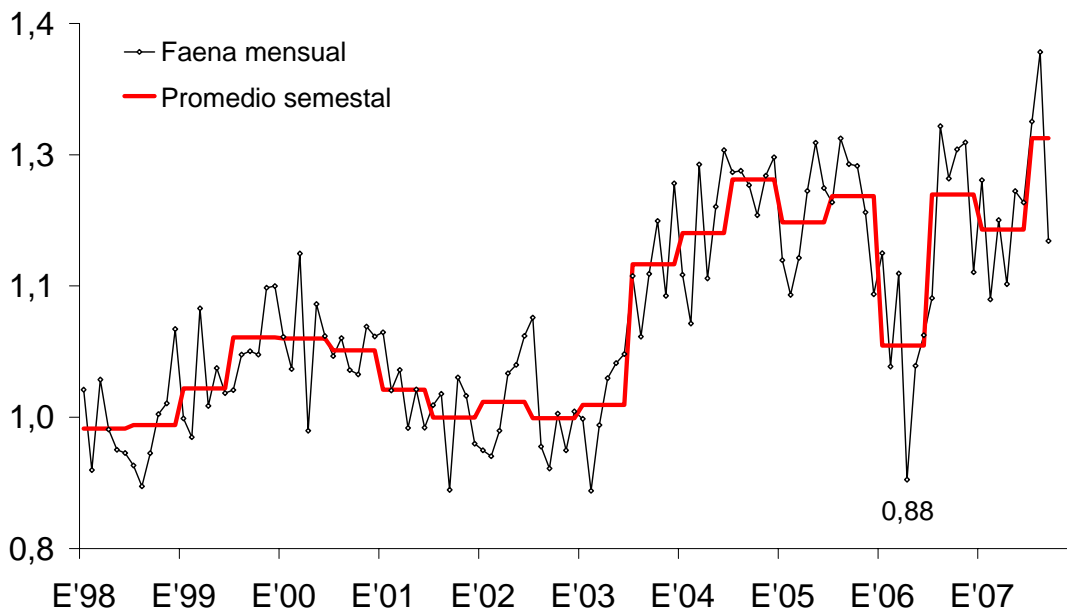
Cuando se toman los primeros nueve meses del año, la producción ascendió a 2,345 millones de toneladas res con hueso. La caída del peso promedio (-5,1%; 217,2 kilogramos en gancho) fue compensada por el aumento de la faena (10,3%), con lo cual la producción acumuló una expansión de 4,7% (106.172 tn r/c/h).

FAENA DE GANADO VACUNO En millones de cabezas



Fuente: CICCRA, con datos de la ONCCA.

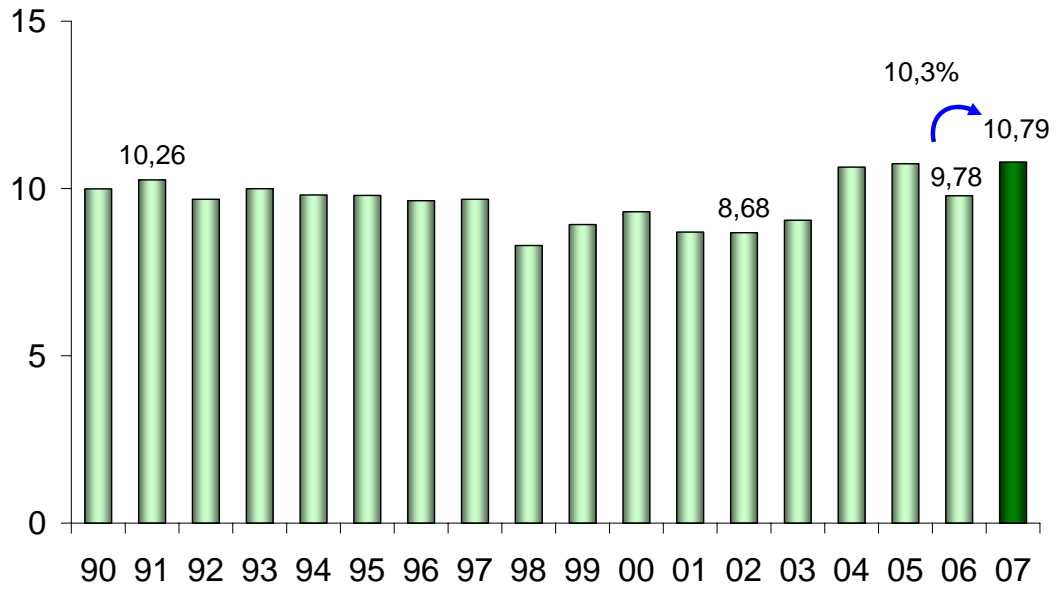
FAENA DE GANADO VACUNO En millones de cabezas



Fuente: CICCRA, con datos de la ONCCA.

FAENA DE HACIENDA VACUNA

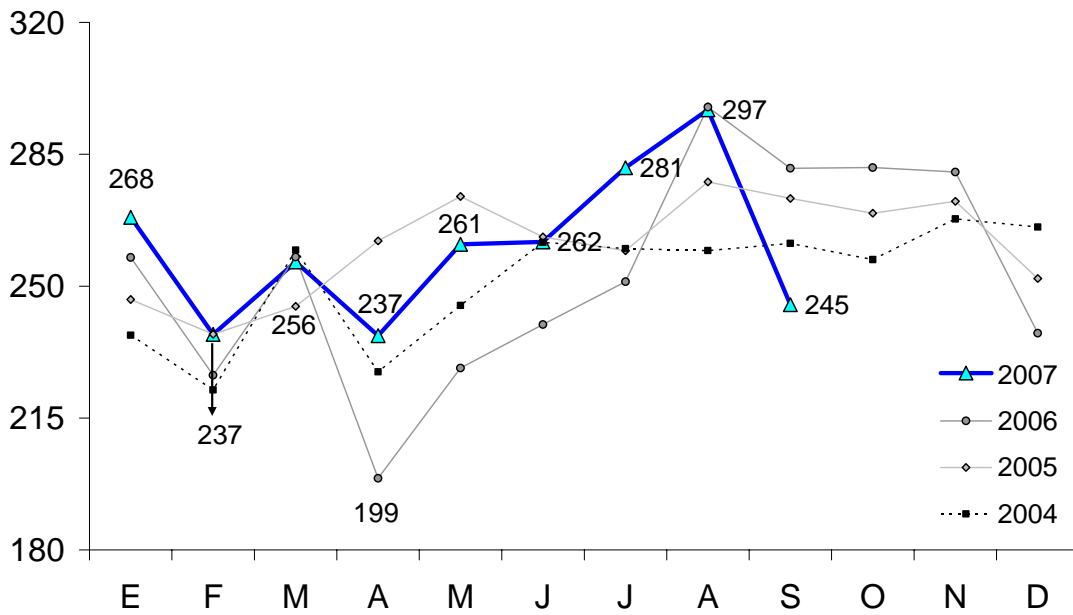
9 meses de 1990-2007* - En millones de cabezas



Fuente: CICCRA, con datos de la ONCCA. * 2006/2007 provisorio.

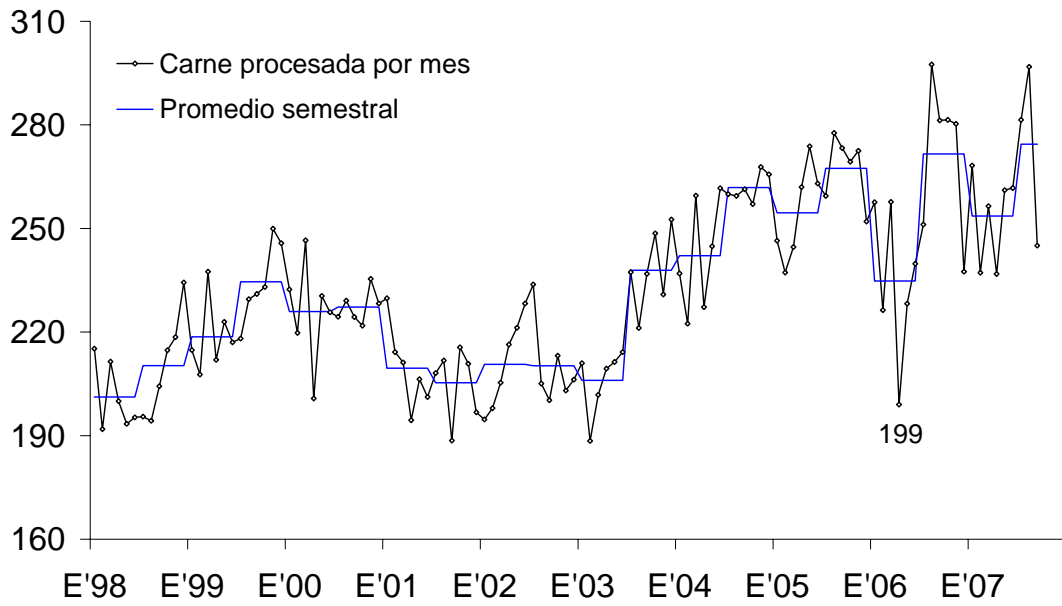
PRODUCCION DE CARNE VACUNA

En miles de toneladas



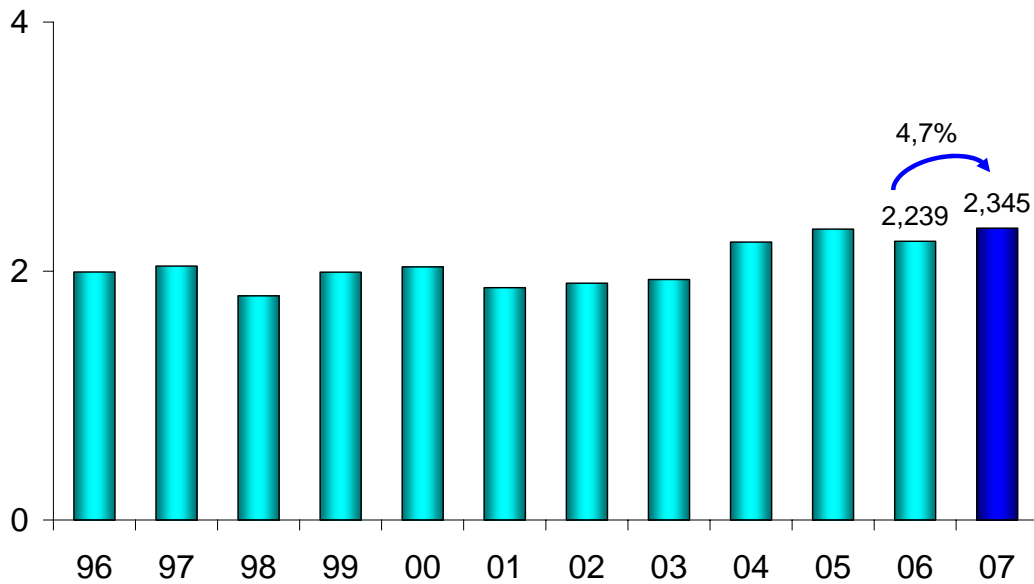
Fuente: CICCRA, con datos de la ONCCA.

PRODUCCION DE CARNE VACUNA En miles de toneladas



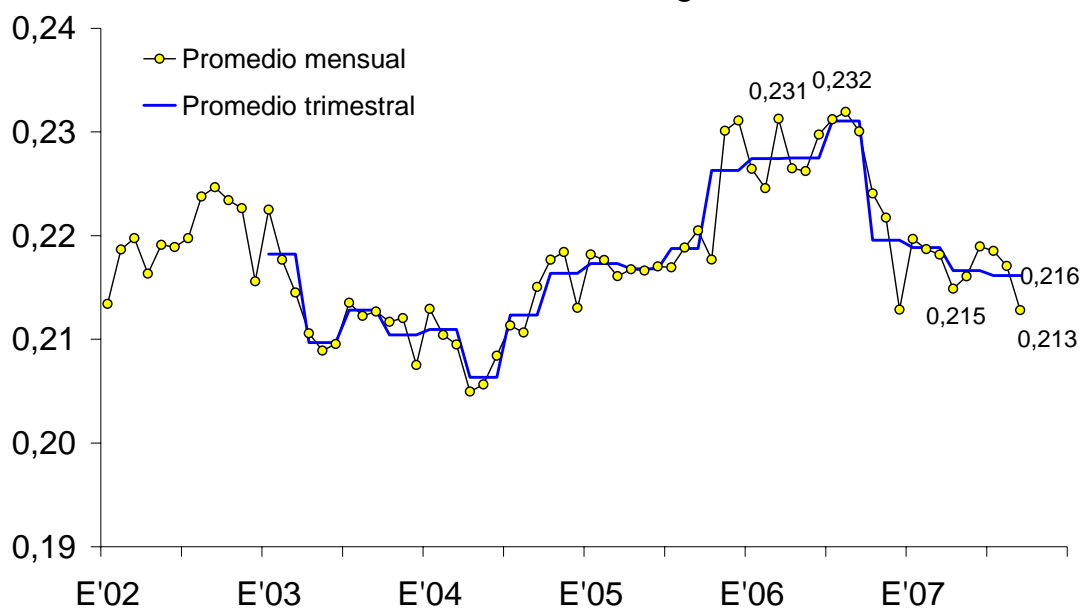
Fuente: CICCRA, con datos de la ONCCA.

PRODUCCION DE CARNE VACUNA 9 meses de 1990-2007* - En millones de toneladas



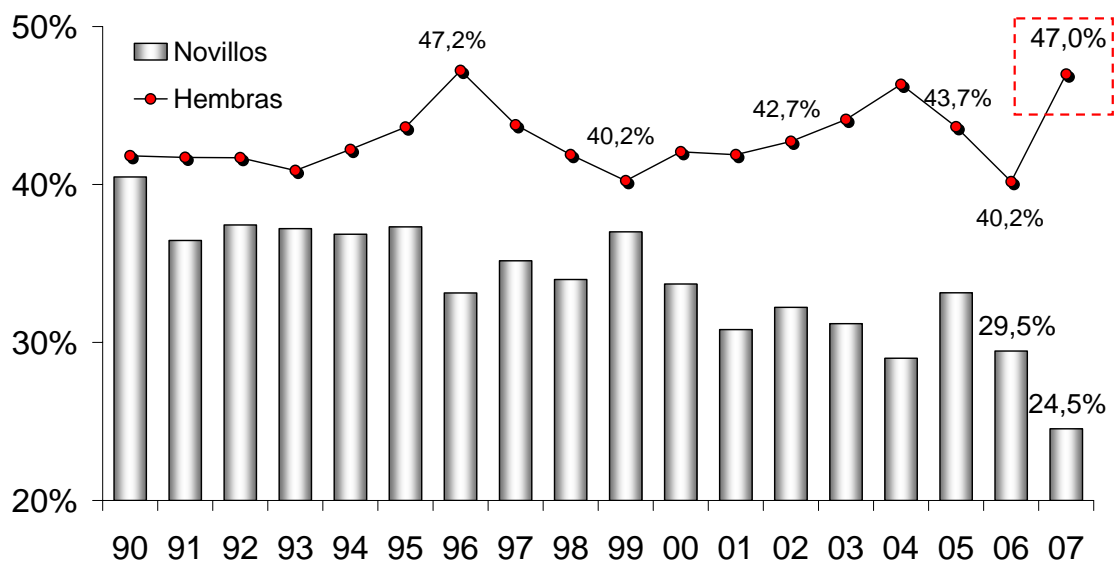
Fuente: CICCRA, con datos de la ONCCA. * 2006/2007 provisorio.

PESO PROMEDIO DE LA RES En tonelada res c/hueso/gancho



Fuente: CICCRA, con datos de la ONCCA.

FAENA DE HEMBRAS Y DE NOVILLOS 9 meses de 1990-2007* - En % del total

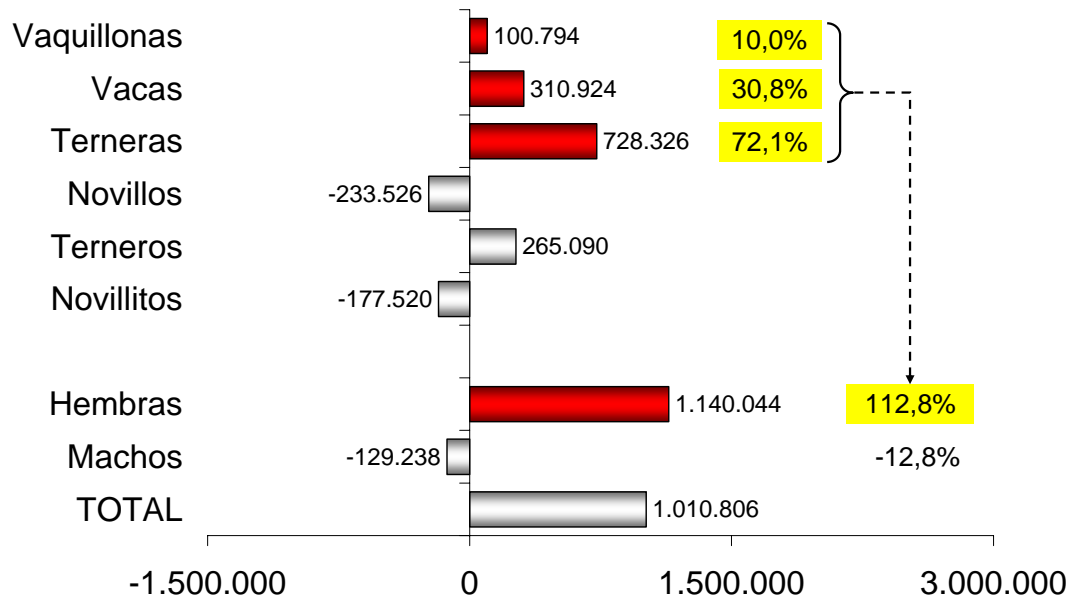


Fuente: CICCRA, con datos de ONCCA. * 2006/2007 provisorio.

** Novillos, desde '06 no es comparable con años anteriores por cambios en clasificación.

EXPLICACIÓN DEL CRECIMIENTO DE LA FAENA TOTAL

Variación absoluta (cabezas) y explicación rel.- 9 m. '07 vs. 9 m.'06



Fuente: CICCRA, con datos de ONCCA.

2. EVOLUCIÓN DE LAS EXPORTACIONES:

En septiembre los envíos al exterior se ubicaron en 43.792 toneladas peso producto (tn pp), retornando al nivel registrado en julio. En términos mensuales cayeron 16,5% y en términos interanuales resultaron 25,2% inferiores, a raíz de la fuerte caída de las colocaciones de carnes congeladas y frescas extra-Hilton, a raíz de la suspensión de las exportaciones de vaca por fuera del cupo autorizado.

En enero-septiembre del corriente año las exportaciones de carne vacuna alcanzaron un total de 333.592 tn pp. A pesar de que las ventas de cortes congelados y frescos extra-Hilton permanecen cuotificadas, el volumen exportado creció 5,4% con relación a los primeros nueve meses de 2006. Sin embargo, al medirlo en toneladas res con hueso (tn r/c/h), se registró una retracción de 0,6% (373.049 tn r/c/h).

La diferente evolución según la unidad de medida considerada, se explicó porque las menudencias y vísceras fueron las que mayor dinamismo exhibieron entre los períodos analizados. Cabe destacar que están incluidas cuando se analizan los volúmenes en tn pp, en tanto que quedan excluidas de los volúmenes tn r/c/h. Acumularon un crecimiento de 25,5% con relación a enero-septiembre de 2006 y alcanzaron un volumen de 94.450 tn pp.

Por su parte, los embarques de cortes Hilton y de carnes procesadas también hicieron aportes, pero con alzas menores al total general: 5,1% y 3,3% interanual, respectivamente. Del primer producto se exportaron 19.830 tn pp y del segundo 29.009 tn pp.

En cambio, producto de la retracción que registraron en septiembre las exportaciones de cortes congelados y frescos extra-Hilton, en los primeros nueve meses del año pasaron a acumular una caída de 2,1%. En total se colocaron 190.303 tn pp en el período analizado.

En lo que respecta a los ingresos por exportaciones de carne vacuna, en enero-septiembre de este año totalizaron 999,0 millones de dólares fob. En comparación con igual lapso del año pasado se registró un alza de 11,6%. Mayores volumen y precio promedio contribuyeron a explicar el aumento de los ingresos por ventas.

Los cortes Hilton explicaron casi 22% de los ingresos totales. Las menudencias y vísceras ampliaron su aporte a los ingresos totales en 31,7%, al pasar de 8,3% a 10,9% del total entre los períodos considerados. A la inversa, los cortes congelados y frescos extra-Hilton explicaron 59,1%, cuando en el acumulado del año anterior habían representado 62,7% de la facturación total. Las carnes procesadas aportaron el restante 8,3%.

El precio promedio registró un incremento de 6,0% interanual en lo que transcurrió de 2007 y se ubicó en 2.995 dólares fob por tn pp. Tal como ya se estableció en Informes anteriores, el aumento obedeció a dos factores. En primer lugar, subieron los precios de los cortes Hilton, de los congelados y frescos extra-Hilton y de las menudencias-vísceras: 17,7%, 7,5% y 17,1%, respectivamente. En segundo lugar, cambió la composición de las exportaciones, producto de la cuotificación que redujo la importancia relativa de los cortes congelados y frescos extra-Hilton y de la mayor dinámica que mostraron las menudencias y vísceras.

En los primeros nueve meses del año los principales compradores de carne vacuna argentina fueron Rusia, Chile, Hong Kong, Alemania e Israel, en el orden establecido. En conjunto adquirieron 57,0% de las exportaciones cárnicas totales. Cuando se analizan los valores exportados, los cinco clientes más importantes fueron, en orden descendente, Alemania, Rusia, Chile, Italia e Israel, con una participación conjunta de 60,7% en el total.

Del total facturado, 22,0% correspondió a Alemania (217,0 millones de dólares), que aumentó 10,5% las compras de carne argentina y pagó 14,4% más que en los primeros nueve meses de 2006, de manera tal que los ingresos por ventas a este destino crecieron 26,4%. Sus compras se repartieron principalmente entre cortes Hilton y cortes frescos extra cuota, concentrados en bife angosto, cuadril y lomo, es decir los de mayor valor unitario.

Rusia concentró sus compras en cortes congelados (77.751 tn pp), pero producto de la cuotificación fue uno de los destinos que más retrajo su demanda (-40,0%). Además, el precio promedio pagado disminuyó 21,1% entre los períodos analizados. La combinación de menores volúmenes y menores precios hizo que los valores vendidos retrocedieran 52,6%. Las compras se concentraron en recortes de troceo (25,0%), cuartos delanteros, hígados y nalga de adentro, es decir los cortes de menor valor unitario.

Por su parte, Chile compró 38.355 toneladas de cortes frescos, volumen que cuadruplicó al exportado en igual lapso de 2006. Este crecimiento se debió a que el mercado estuvo cerrado para las carnes frescas argentinas desde mediados de febrero hasta agosto del año pasado (producto de un foco de aftosa registrado en la provincia de Corrientes). El precio promedio pagado por este país se mantuvo en torno a los 2.990 dólares fob por tn pp (-3,5%), a raíz de lo cual la facturación creció casi a la misma velocidad que los volúmenes (273,0%). Chile concentró las compras principalmente en nalga de adentro, bola de lomo, paleta, pecho y bife ancho.

EXPORTACIONES DE CARNE VACUNA

Tn pp	9 m. '06	9 m. '07	var. abs.	var. %	distrib. %	
					9 m. '06	9 m. '07
Cortes Hilton	18.861	19.830	969	5,1%	6,0%	5,9%
Carnes Frescas	194.443	190.303	-4.140	-2,1%	61,4%	57,0%
Carnes Procesadas	28.084	29.009	925	3,3%	8,9%	8,7%
Menudencias	75.254	94.450	19.196	25,5%	23,8%	28,3%
TOTAL	316.642	333.592	16.950	5,4%	100,0%	100,0%

Miles US\$ fob	9 m. '06	9 m. '07	var. abs.	var. %	distrib. %	
					9 m. '06	9 m. '07
Cortes Hilton	174.991	216.562	41.571	23,8%	19,6%	21,7%
Carnes Frescas	560.714	590.049	29.335	5,2%	62,7%	59,1%
Carnes Procesadas	84.950	83.335	-1.615	-1,9%	9,5%	8,3%
Menudencias	74.204	109.096	34.892	47,0%	8,3%	10,9%
TOTAL	894.859	999.042	104.183	11,6%	100,0%	100,0%

US\$ / tn pp	9 m. '06	9 m. '07	var. abs.	var. %
Cortes Hilton	9.278	10.921	1.643	17,7%
Carnes Frescas	2.884	3.101	217	7,5%
Carnes Procesadas	3.025	2.873	-152	-5,0%
Menudencias	986	1.155	169	17,1%
TOTAL	2.826	2.995	169	6,0%

Fuente: CICCRA, con datos de SENASA.

EXPORTACIONES DE CARNE VACUNA

Tn res con hueso	9 m. '06	9 m. '07	var. abs.	var. %
TOTAL	375.272	373.049	-2.223	-0,6%

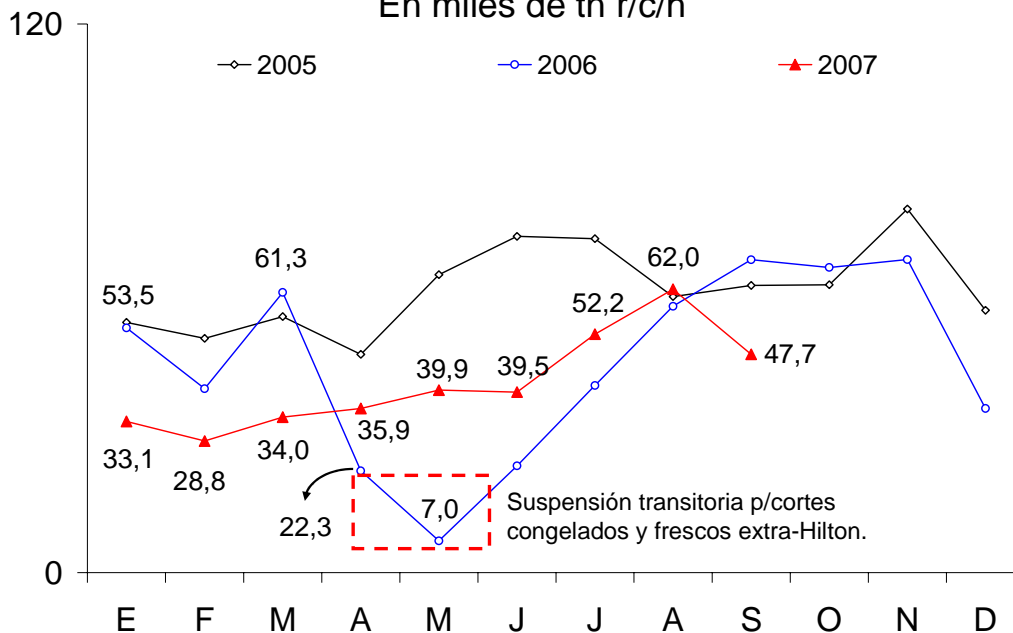
Miles US\$ fob	9 m. '06	9 m. '07	var. abs.	var. %
TOTAL	820.655	889.946	69.291	8,4%

US\$ / tn r/c/h	9 m. '06	9 m. '07	var. abs.	var. %
TOTAL	2.187	2.386	199	9,1%

Fuente: CICCRA, elaboración propia a partir de los datos de SENASA.

EXPORTACIONES DE CARNE VACUNA '05-'07

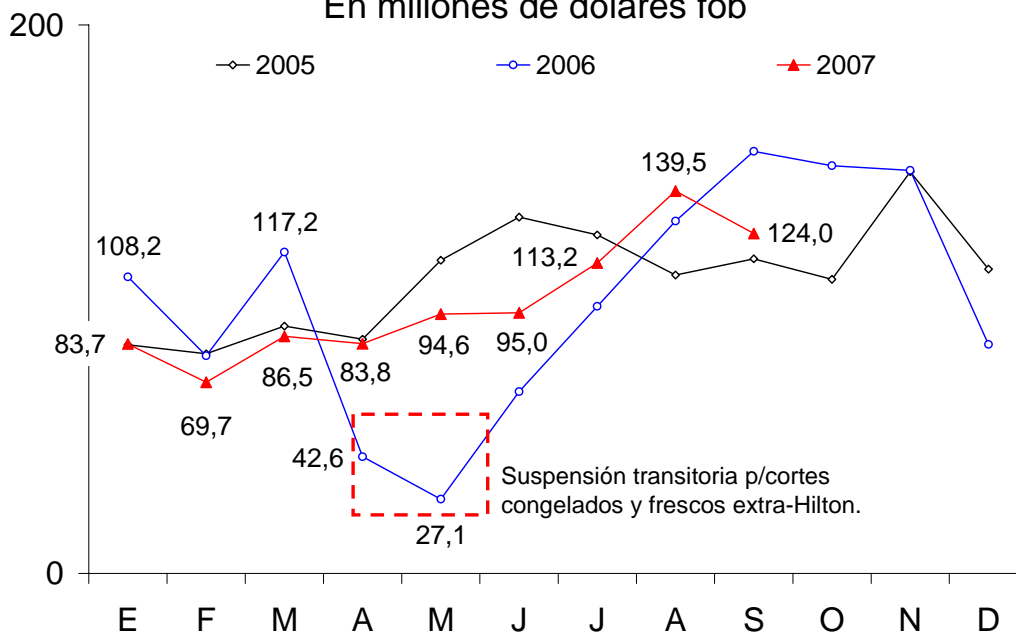
En miles de tn r/c/h



Fuente: CICCRA, con datos de SENASA.

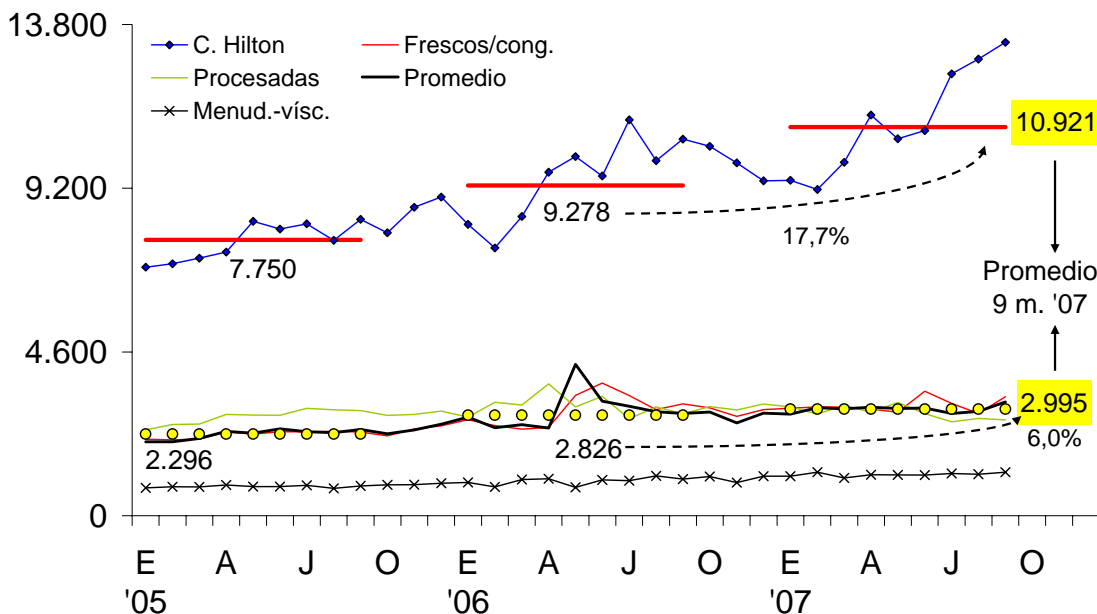
EXPORTACIONES DE CARNE VACUNA '05-'07

En millones de dólares fob



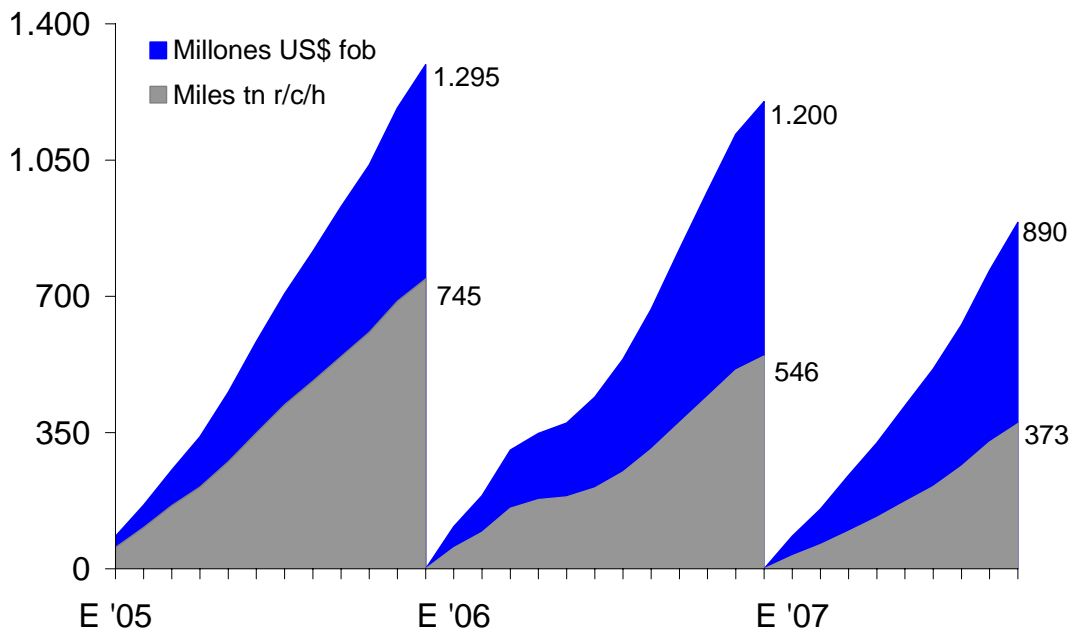
Fuente: CICCRA, con datos de SENASA.

PRECIO EXTERNO DE LA CARNE VACUNA En dólares fob por tn peso producto



Fuente: CICCRA, con datos de SENASA.

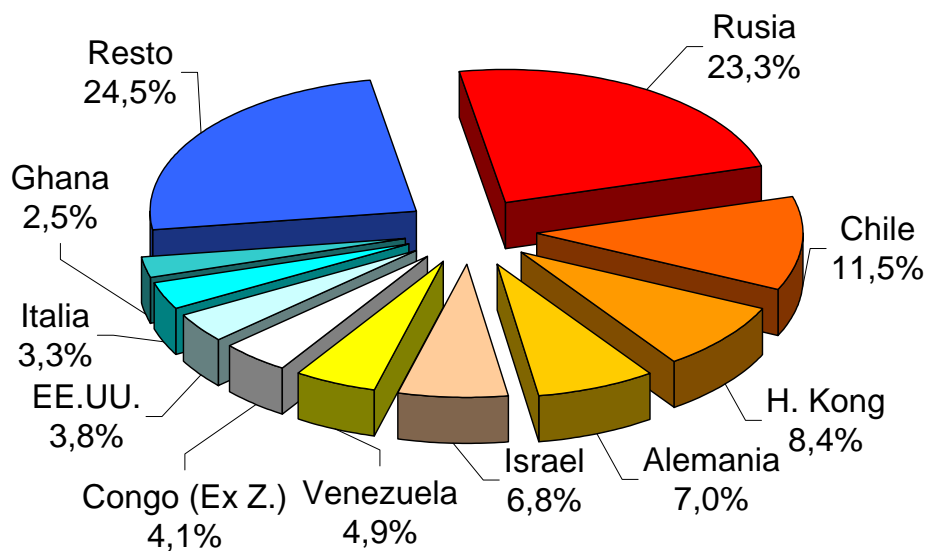
EXPORTACIONES DE CARNE VACUNA '05-'06-'07



Fuente: CICCRA, con datos de SENASA.

VOLUMEN EXPORTADO POR DESTINO

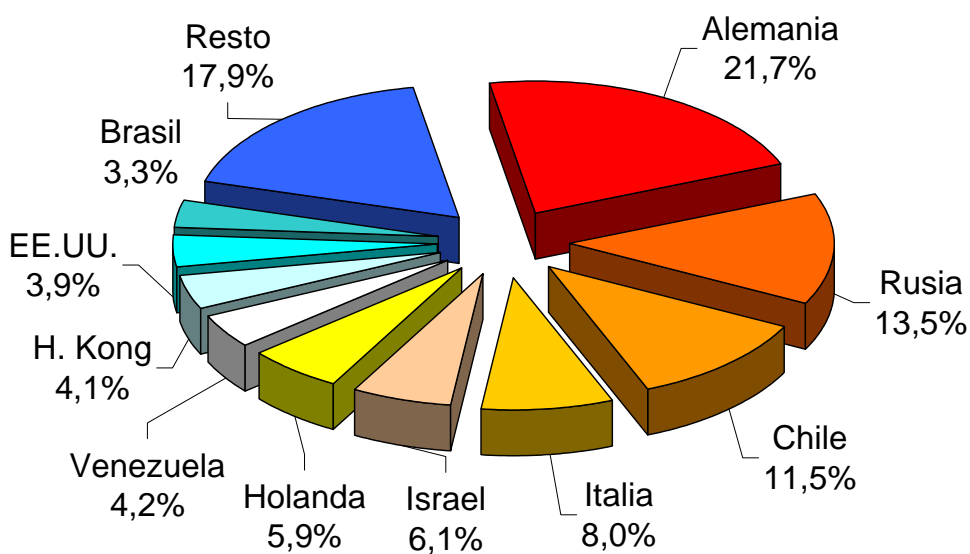
9 meses 2007



Fuente: CICCRA, con datos de SENASA.

VALOR EXPORTADO POR DESTINO

9 meses 2007



Fuente: CICCRA, con datos de SENASA.

3. CONSUMO INTERNO:

En el noveno mes del año el mercado interno absorbió un total 197,3 mil toneladas res con hueso (tn r/c/h) y elevó hasta 1,971 millones de tn r/c/h el consumo acumulado en los primeros nueve meses de 2007 (se mantuvo como el más alto para el período considerado de los últimos doce años por lo menos). En comparación con enero-septiembre de 2006 el consumo interno creció 5,8% (+108,5 mil tn r/c/h).

Tal como destacamos en Informes anteriores, las mayores compras domésticas de carne vacuna registradas en el año se explicaron por dos factores. En primer lugar, la producción de carne creció 4,7%, aportando 106.172 tn r/c/h más que en similar período de 2006. En segundo lugar, producto de la cuotificación de las exportaciones de cortes congelados y frescos extra-Hilton, las ventas totales al exterior verificaron una leve contracción (-0,6%), con lo cual liberaron 2.291 tn r/c/h en términos interanuales.

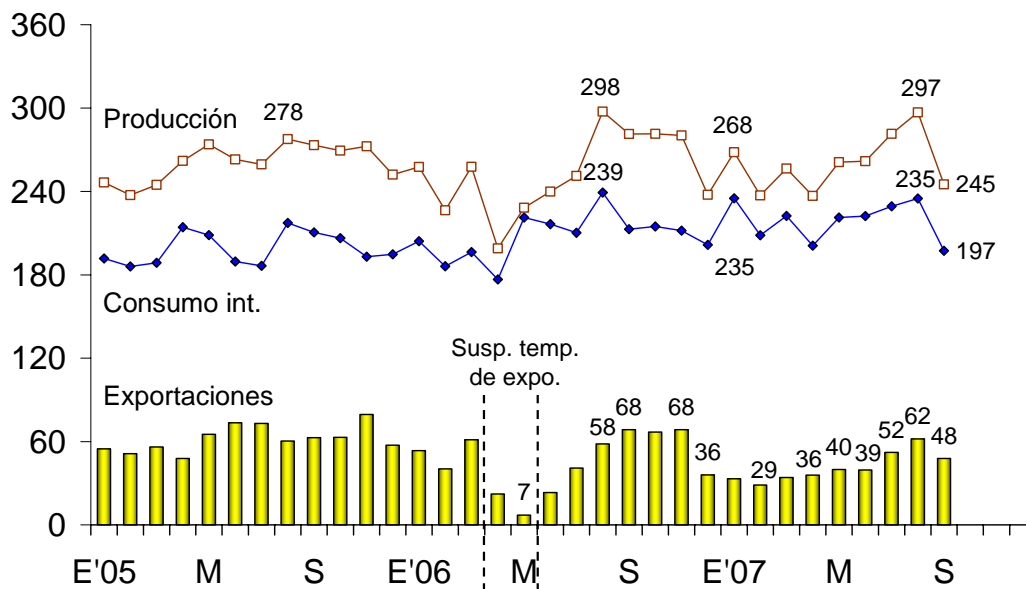
En septiembre el consumo por habitante llegó a 66,7 kilogramos anuales y se ubicó 8,2% por encima del nivel registrado un año atrás (siempre tomando los promedios móviles de los últimos doce meses). De esta manera, por segundo trimestre consecutivo el consumo interno por habitante comenzó a mostrar el valor máximo de los últimos once años.

OFERTA Y DEMANDA DE CARNE VACUNA						
Período	Faena total	Exportación total	Consumo int. total	Consumo int. kg./hab./año	Exportación total	Consumo int. total
	Tn res c/hueso	Tn res c/hueso	Tn res c/hueso	Pr. móv. 12 m.	s/faena total	s/faena total
9 m. de...						
2000	2.033.624	267.985	1.765.639	64,2	13,2%	86,8%
2001	1.865.778	123.658	1.742.120	63,3	6,6%	93,4%
2002	1.903.123	241.901	1.661.222	60,5	12,7%	87,3%
2003	1.931.772	263.473	1.668.299	57,2	13,6%	86,4%
2004	2.233.473	424.938	1.808.535	62,0	19,0%	81,0%
2005	2.337.447	544.708	1.792.739	61,2	23,3%	76,7%
2006	2.238.714	375.272	1.863.442	61,6	16,8%	83,2%
2007	2.344.886	372.981	1.971.905	66,7	15,9%	84,1%
Var. %	4,7%	-0,6%	5,8%	8,2%	-5,1%	1,0%
Var. absoluta	106.172	-2.291	108.463	5,0	-0,9%	0,9%

Fuente: CICCRA.

MERCADO DE LA CARNE VACUNA

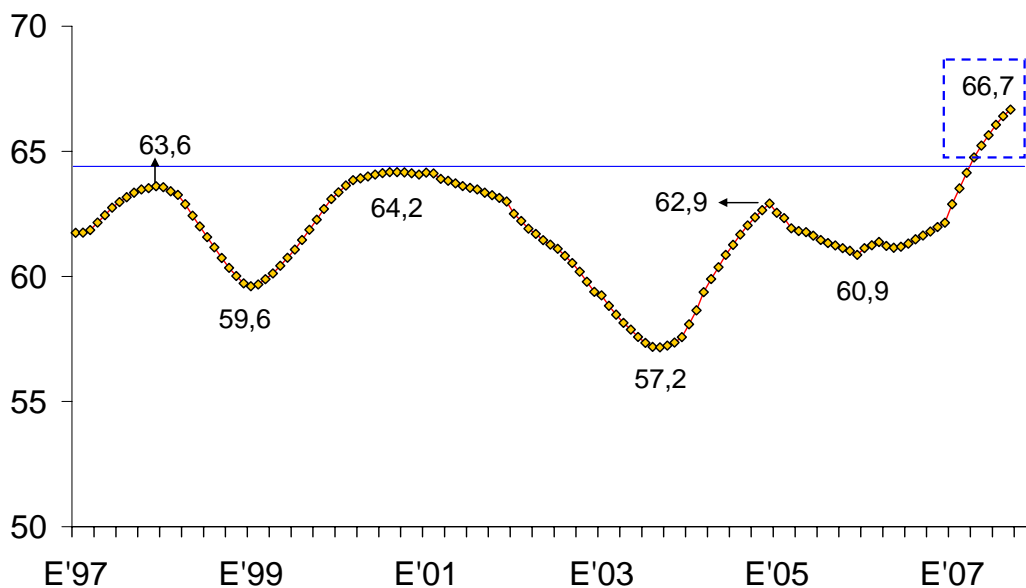
Enero 2005 - septiembre 2007 - En miles de tn r/c/h



Fuente: CICCRA, con datos de ONCCA y SENASA.

CONSUMO INTERNO DE CARNE VACUNA

Enero 1997 - septiembre 2007 - Kg./hab./año, promedio móvil 12 m.



Fuente: CICCRA, con datos de SAGPyA, ONCCA, INDEC.

4. BANCO DE DATOS:

FAENA DE CARNE VACUNA						
Periodo	Faena	Producción	Peso prom.	Faena	Producción	Peso prom.
	cabezas	miles tn r.c.h.	kg. / cabeza	var. % anual		
2002	11.499.838	2.525,6	220	-0,7%	1,5%	2,2%
2003	12.531.634	2.663,8	213	9,0%	5,5%	-3,2%
2004	14.294.990	3.024,1	212	14,1%	13,5%	-0,5%
2005	14.251.709	3.131,3	220	-0,3%	3,5%	3,9%
2006	13.418.824	3.038,0	226	-5,8%	-3,0%	3,0%
I T '05	3.351.485	728,3	217	-1,7%	1,3%	3,0%
II	3.684.415	798,8	217	3,6%	8,9%	5,0%
III	3.703.672	810,3	219	0,7%	3,8%	3,0%
IV	3.512.137	793,9	226	-3,9%	0,4%	4,5%
I T '06	3.259.804	741,7	228	-2,7%	1,8%	4,7%
II	2.931.437	667,1	228	-20,4%	-16,5%	5,0%
III	3.591.639	830,0	231	-3,0%	2,4%	5,6%
IV	3.635.944	799,3	220	3,5%	0,7%	-2,8%
I T '07	3.480.922	761,9	219	6,8%	2,7%	-3,8%
II	3.505.979	759,7	217	19,6%	13,9%	-4,8%
III	3.806.788	823,3	216	6,0%	-0,8%	-6,4%
Ene '06	1.137.604	257,6	226	0,7%	4,5%	3,8%
Feb	1.007.915	226,4	225	-7,5%	-4,6%	3,2%
Mar	1.114.285	257,7	231	-1,6%	5,3%	7,0%
Abr	878.710	199,0	226	-27,3%	-24,0%	4,5%
May	1.008.912	228,2	226	-20,2%	-16,6%	4,4%
Jun	1.043.815	239,8	230	-13,9%	-8,8%	5,9%
Jul	1.086.174	251,1	231	-9,2%	-3,2%	6,6%
Ago	1.282.713	297,5	232	1,1%	7,1%	6,0%
Sep	1.222.752	281,3	230	-1,3%	2,9%	4,3%
Oct	1.256.133	281,5	224	1,5%	4,5%	2,9%
Nov	1.264.102	280,3	222	6,7%	2,9%	-3,6%
Dic	1.115.709	237,5	213	2,3%	-5,8%	-7,9%
Ene '07	1.220.982	268,2	220	7,3%	4,1%	-3,0%
Feb	1.084.600	237,2	219	7,6%	4,8%	-2,6%
Mar	1.175.340	256,4	218	5,5%	-0,5%	-5,7%
Abr	1.102.170	236,8	215	25,4%	19,0%	-5,1%
May	1.208.370	261,1	216	19,8%	14,4%	-4,5%
Jun	1.195.439	261,7	219	14,5%	9,1%	-4,7%
Jul	1.287.914	281,4	219	18,6%	12,1%	-5,5%
Ago	1.367.285	296,8	217	6,6%	-0,2%	-6,4%
Sep	1.151.589	245,1	213	-5,8%	-12,9%	-7,5%

Fuente: CICCRA, con datos de ONCCA.

PRECIO PROMEDIO DE LA HACIENDA VACUNA EN PIE							
En pesos por kilogramo vivo							
Período	TOTAL	Novillos	Novillitos	Vacas	Vaquill.	Terneros	Toros
sep-06	2,066	2,249	2,350	1,590	2,219	2,360	1,657
ago-07	2,217	2,652	2,777	1,685	2,556	2,851	1,708
sep-07	2,491	2,735	2,824	1,998	2,659	2,853	2,100
9 m 07	2,121	2,535	2,712	1,542	2,577	2,823	1,654
Var. % respecto a...							
mes anterior	12,4%	3,1%	1,7%	18,6%	4,0%	0,1%	23,0%
igual mes año ant.	20,6%	21,6%	20,2%	25,7%	19,8%	20,9%	26,7%
dic-01	292,3%	318,2%	287,9%	380,3%	280,4%	226,1%	454,1%
9 m 06	-1,3%	9,0%	7,7%	2,8%	3,7%	4,2%	0,3%
Fuente: CICCRA, con datos de Mercado de Liniers S.A..							

PRECIO PROMEDIO DE LA HACIENDA VACUNA EN PIE							
En dólares por kilogramo vivo							
Período	TOTAL	Novillos	Novillitos	Vacas	Vaquill.	Terneros	Toros
sep-06	0,666	0,726	0,758	0,513	0,716	0,761	0,535
ago-07	0,703	0,841	0,881	0,534	0,810	0,904	0,542
sep-07	0,791	0,869	0,897	0,635	0,845	0,906	0,667
9 m 07	0,683	0,816	0,873	0,496	0,830	0,909	0,532
Var. % respecto a...							
mes anterior	12,6%	3,3%	1,9%	18,8%	4,2%	0,3%	23,2%
igual mes año ant.	18,7%	19,8%	18,3%	23,8%	18,0%	19,1%	24,8%
dic-01	31,4%	40,1%	30,0%	60,9%	27,5%	9,2%	85,7%
9 m 06	-2,4%	7,8%	6,5%	1,6%	2,6%	3,0%	-0,8%
Fuente: CICCRA, con datos de Mercado de Liniers S.A..							