

CÁMARA DE LA INDUSTRIA Y COMERCIO DE CARNES Y
DERIVADOS DE LA REPUBLICA ARGENTINA

INFORME ECONÓMICO MENSUAL

Documento N° 82 - Mayo 2007

Dirección: Ing. Miguel A. Schiariti

ÍNDICE GENERAL

EDITORIAL	1
EL COMPORTAMIENTO DEL SECTOR EN NÚMEROS	3
1. FAENA Y PRODUCCIÓN DE CARNE	3
2. EXPORTACIONES – 1º TRIMESTRE 2007	10
3. CONSUMO INTERNO – 1º TRIMESTRE 2007	15
4. PRECIO AL CONSUMIDOR DE LA CARNE VACUNA	17
5. BANCO DE DATOS	
– FAENA TOTAL	19

EDITORIAL:**Acuerdo sectorial**

El acuerdo alcanzado el 9 de mayo entre las cámaras de la industria, las entidades de la producción y el gobierno nacional (a través de la secretaría de Agricultura), es un hecho positivo para el sector.

En primer lugar, se ha recuperado un espacio de diálogo sectorial, espacio perdido ante el enfrentamiento de las entidades rurales con el ejecutivo nacional. La buena disposición puesta de manifiesto por la mayoría de las entidades posibilitó la concreción del mismo, a pesar del paro decretado por CARBAP y de la ausencia en el diálogo de su entidad madre, CRA. Desaparecidos los motivos que generaban la falta de diálogo, habrá que preguntarse, y preguntarles a los dirigentes de esas entidades, qué es lo que los motiva a mantenerse en semejante actitud confrontativa. El origen de tal posición probablemente habrá que buscarlo fuera de las motivaciones gremiales-empresarias.

Los efectos positivos del acuerdo se ven claramente en la normalización de la oferta en el mercado de Liniers y en el "sinceramiento" de los precios en dicho mercado. Por otro lado, el cambio de expectativas en la comercialización generó un reajuste de los precios que se mantendrán en los valores actuales o tenderán a una leve baja en los próximos sesenta días.

Es una buena noticia y de efecto positivo el subsidio directo a los terneros vendidos con destino a invernada. También lo es la normalización del pago de los subsidios a los engordadores a corral, cerdos, pollos, etc.

Se confirma la liquidación de vientres

Las estadísticas oficiales confirmaron que el proceso de liquidación de vientres se mantuvo durante abril y que incluso se profundizó, despejando las dudas que planteamos en el Informe anterior. En abril la participación de las hembras en la faena total fue de 46,5%, el segundo registro más alto para el mes en cuestión desde 1990 (el récord corresponde a abril de 1996: 49,5% del total). De esta forma, en el primer cuatrimestre de 2007 la participación de las hembras se ubicó en 45,6%, marcando nuevamente el segundo registro más alto detrás del mismo período de 1996. Además, se constituyó en el segundo cuatrimestre consecutivo con faena de hembras por encima del nivel crítico para mantener el stock de ganado

En abril la industria frigorífica faenó 1.045.514 cabezas de ganado vacuno (datos provisorios de ONCCA). En comparación con marzo, la actividad se retrajo 8,8% por la menor cantidad de días hábiles que tuvo abril (por los feriados relacionados con Malvinas y Semana Santa). A la inversa, en términos interanuales se registró un alza de 19,0%, explicada exclusivamente por la parálisis inicial que generó la suspensión transitoria de las exportaciones cárnicas en abril del año pasado.

En el primer cuatrimestre del año los frigoríficos vacunos acumularon una faena de 4,46 millones de cabezas, cifra que resultó 7,8% superior a la de igual período de 2006. Pero, nuevamente, la aceleración de la tasa de crecimiento con respecto a los valores

registrados hasta el primer trimestre, se explicó principalmente por lo señalado en el párrafo anterior.

Continúa cayendo el peso de faena

En lo que respecta a la producción de carne, en abril alcanzó un nivel de 225 mil toneladas res con hueso, lo que marcó un retroceso de 10,1% en comparación con el mes anterior. Acá influyó la estacionalidad señalada en el punto anterior y la caída del peso promedio de los animales faenados (de 218 a 215 kilogramos en gancho).

En el primer cuatrimestre del año la producción total llegó a 973 mil toneladas res con hueso. El menor peso promedio (-4,0%; 218 kilogramos en gancho) fue compensado por una mayor faena (7,8%). Por lo tanto, la producción de carne pasó a acumular un aumento de 3,4% con relación al primer cuatrimestre de 2006. Sin embargo, esta mejora parece transitoria, ya que entre junio y septiembre del año pasado el peso promedio en gancho llegó a niveles de 230-232 kilogramos en gancho, en tanto que este año se observa un proceso de descenso gradual a medida que se amplía la proporción de animales jóvenes en la faena total. **De mantenerse el comportamiento observado, en 2007 la caída del peso promedio no sería compensada por la mayor faena y, en consecuencia, la producción de carne sería menor a la registrada en 2006.**

Caen los volúmenes exportados

El primer cuatrimestre del año cerró con exportaciones de carne por un total de 123.831 toneladas peso producto (tn pp). Este volumen resultó 15,1% inferior al registrado en enero-abril de 2006. La significativa reducción de la caída acumulada con relación al año anterior se explicó por el hecho de que la comparación ahora incluye al primer mes alcanzado por la suspensión de los embarques de cortes congelados y frescos extra-Hilton (abril de 2006). El volumen exportado llegó a 132,2 mil tn res con hueso (-25,4%).

En el período enero-abril de 2007 los frigoríficos facturaron un total de 369,8 millones de dólares por las ventas al exterior. En comparación con igual lapso del año pasado resultó apenas 1,5% inferior. El aumento del precio promedio de exportación fue el principal factor que contribuyó a compensar la fuerte retracción de los volúmenes vendidos. Los cortes Hilton explicaron 27,3% de los ingresos totales, es decir 8,2 puntos porcentuales más que en enero-abril de 2006. Las menudencias y vísceras ampliaron su aporte a los ingresos totales en 50%, al pasar de explicar 7,8% a 12,0% del total entre los períodos considerados.

En el primer cuatrimestre del año el precio promedio registró un incremento de 15,5% interanual y se ubicó en 2.987 dólares fob por tn pp. Esta suba respondió a dos factores. En primer lugar, los precios actuales de los cortes Hilton, de los congelados y frescos extra-Hilton y de las menudencias-vísceras, resultaron superiores a los de igual período del año pasado: 20,2%, 19,1% y 20,5%, respectivamente. En segundo lugar, cambió la composición de las exportaciones, producto de la cuotificación y de los cambios en el ritmo de ejecución de la cuota Hilton.

INDICADORES ECONÓMICOS SECTORIALES:**1. FAENA Y PRODUCCIÓN DE CARNE:**

En abril la industria frigorífica faenó 1.045.514 cabezas de ganado vacuno (datos provisorios de ONCCA). En comparación con marzo, la actividad se retrajo 8,8% por la menor cantidad de días hábiles que tuvo abril (por los feriados relacionados con Malvinas y Semana Santa). A la inversa, en términos interanuales se registró un alza de 19,0%, explicada exclusivamente por la parálisis inicial que generó la suspensión transitoria de las exportaciones cárnicas en abril del año pasado.

En el primer cuatrimestre del año los frigoríficos vacunos acumularon una faena de 4,46 millones de cabezas, cifra que resultó 7,8% superior a la de igual período de 2006. Pero, nuevamente, la aceleración de la tasa de crecimiento con respecto a los valores registrados hasta el primer trimestre, se explicó principalmente por lo señalado en el párrafo anterior.

La faena informada por sistema observó un aumento de 21,1% interanual en el primer cuatrimestre de 2007, explicada fundamentalmente por el crecimiento de la faena de hembras (40,3%) y en particular de las más jóvenes (terneras). En cambio, la faena de machos creció 8,6% entre los períodos analizados. En términos absolutos, se faenaron 560.517 cabezas más de hembras y 184.345 cabezas más de machos. Es decir, las hembras explicaron 75% del crecimiento que registró la faena.

Cuando se profundiza el análisis de la faena clasificada, se puede observar que la matanza de terneras creció 121,7% entre ambos períodos (+308.966 cabezas). Esto puede explicarse por el proceso de liquidación de vientres que está en marcha, que en este caso se vio facilitado por la reducción del peso mínimo de faena de 280 a 240 kilogramos. En lo que respecta a las vaquillonas y las vacas, registraron incrementos de 21,4% y 22,8%, respectivamente (+117.986 y +133.565 cabezas, respectivamente). En el caso de las vacas, se notó la influencia de la suspensión de las exportaciones en abril del año pasado, al igual que en caso de los novillos.

Las estadísticas oficiales confirmaron que el proceso de liquidación de vientres se mantuvo durante abril y que incluso se profundizó, despejando las dudas que planteamos en el Informe anterior. En abril la participación de las hembras en la faena total fue de 46,5%, el segundo registro más alto para el mes en cuestión desde 1990 (el récord corresponde a abril de 1996: 49,5% del total). De esta forma, en el primer cuatrimestre de 2007 la participación de las hembras se ubicó en 45,6%, marcando nuevamente el segundo registro más alto detrás del mismo período de 1996. Además, se constituyó en el segundo cuatrimestre consecutivo con faena de hembras por encima del nivel crítico para mantener el stock de ganado (en septiembre-diciembre de 2006 la participación fue de 44,8%).

FAENA DE MACHOS Y HEMBRAS								
Cabezas				Composición %				
Período	Machos	Hembras	Total	Machos	Hembras	Total		
Nov. '06 - nov. '05	43.741	152.321	196.062	22,3%	77,7%	100,0%		
Dic. '06 - dic. '05	-5.011	116.224	111.213	-4,5%	104,5%	100,0%		
Ene. '07 - ene. '06	34.158	128.028	162.186	21,1%	78,9%	100,0%		
Feb. '07 - feb. '06	45.436	115.657	161.093	28,2%	71,8%	100,0%		
Mar. '07 - mar. '06	9.790	136.229	146.019	6,7%	93,3%	100,0%		
Abr. '07 - abr. '06	94.961	180.603	275.564	34,5%	65,5%	100,0%		
Total período	223.075	829.062	1.052.137	21,2%	78,8%	100,0%		

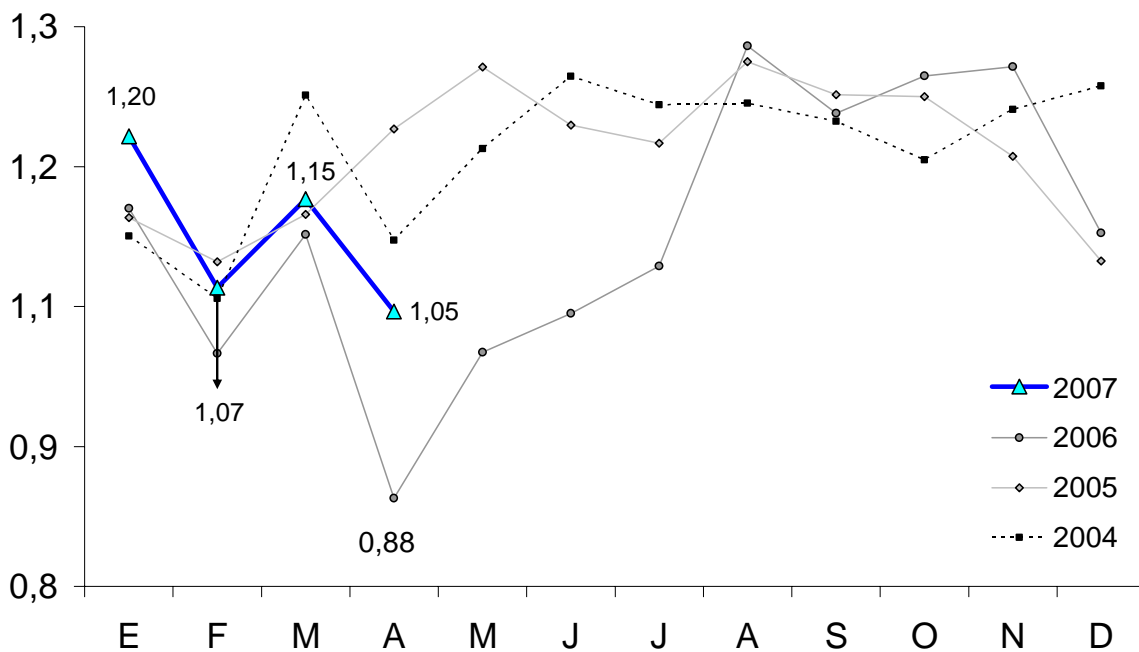
Período	Vacas	Vaquillonas	Terneras	Vacas	Vaquillonas	Terneras
Nov. '06 - nov. '05	29.096	57.273	65.952	19,1%	37,6%	43,3%
Dic. '06 - dic. '05	-2.720	47.557	71.387	-2,3%	40,9%	61,4%
Ene. '07 - ene. '06	15.128	49.607	63.293	11,8%	38,7%	49,4%
Feb. '07 - feb. '06	28.565	31.482	55.610	24,7%	27,2%	48,1%
Mar. '07 - mar. '06	23.186	16.166	96.877	17,0%	11,9%	71,1%
Abr. '07 - abr. '06	66.686	20.731	93.186	36,9%	11,5%	51,6%
Total período	159.941	222.816	446.305	19,3%	26,9%	53,8%

Fuente: CICCRA, con datos de la ONCCA.

En lo que respecta a la producción de carne, en abril alcanzó un nivel de 225 mil toneladas res con hueso, lo que marcó un retroceso de 10,1% en comparación con el mes anterior. Acá influyó la estacionalidad señalada al comienzo de la presente sección y la caída del peso promedio de los animales faenados (de 218 a 215 kilogramos en gancho), a raíz de la mayor importancia que está adquiriendo la faena de terneras en la faena total (y en menor medida también la de terneros). Mientras que en el primer cuatrimestre de 2006 la faena de terneras representó 7,2% del total (2,2% para los terneros), en igual período de 2007 llegó a tener una participación de 13,1% sobre el total (3,9% para los terneros). En la comparación interanual, la producción de carne creció 13,0%, debido a que la mayor cantidad de cabezas faenadas (19,0%) más que compensó la retracción del peso promedio (-5,0%).

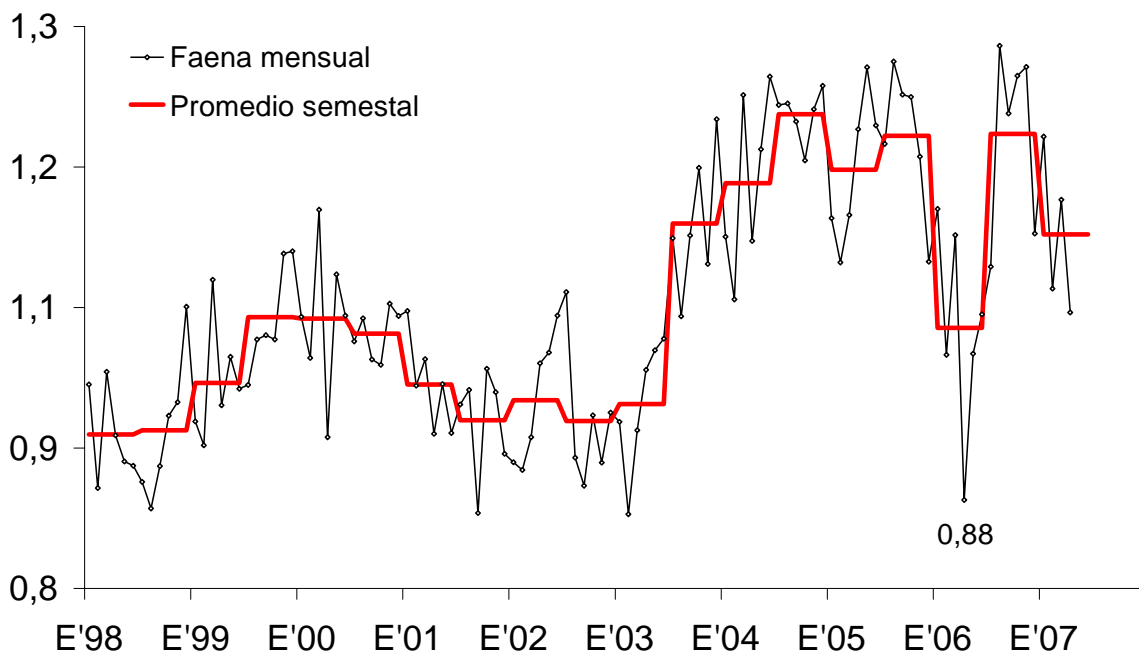
En el primer cuatrimestre del año la producción total llegó a 973 mil toneladas res con hueso. El menor peso promedio (-4,0%; 218 kilogramos en gancho) fue compensado por una mayor faena (7,8%). Por lo tanto, la producción de carne pasó a acumular un aumento de 3,4% con relación al primer cuatrimestre de 2006. Sin embargo, esta mejora parece transitoria, ya que entre junio y septiembre del año pasado el peso promedio en gancho llegó a niveles de 230-232 kilogramos en gancho, en tanto que este año se observa un proceso de descenso gradual a medida que se amplía la proporción de animales jóvenes en la faena total. De mantenerse el comportamiento observado, en 2007 la caída del peso promedio no sería compensada por la mayor faena y, en consecuencia, la producción de carne sería menor a la registrada en 2006.

FAENA DE GANADO VACUNO En millones de cabezas



Fuente: CICCRA, con datos de la ONCCA.

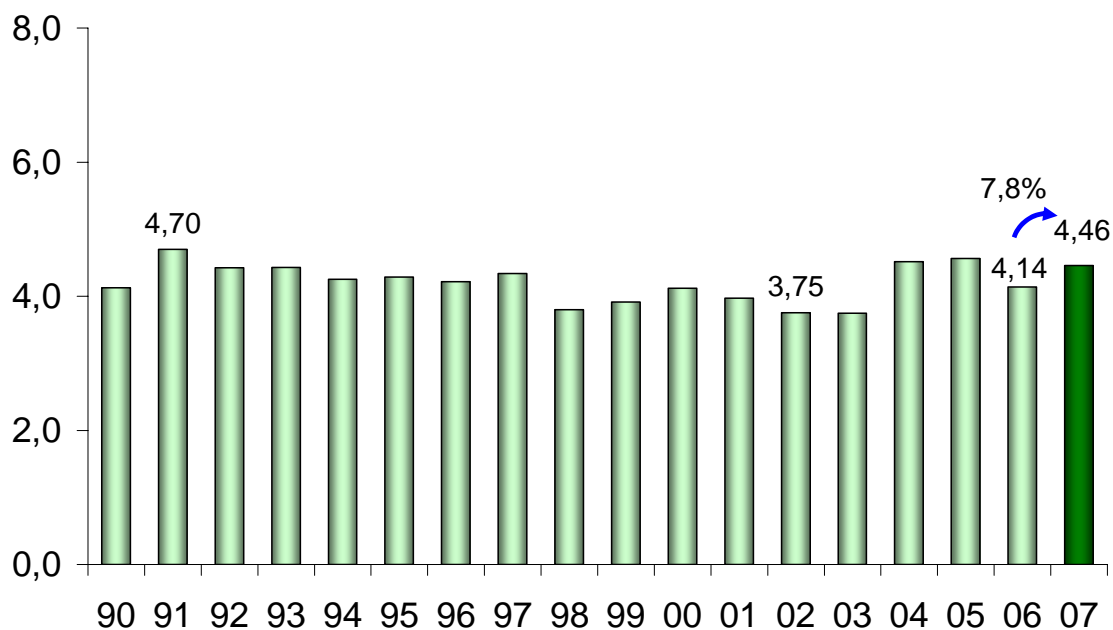
FAENA DE GANADO VACUNO En millones de cabezas



Fuente: CICCRA, con datos de la ONCCA.

FAENA DE HACIENDA VACUNA

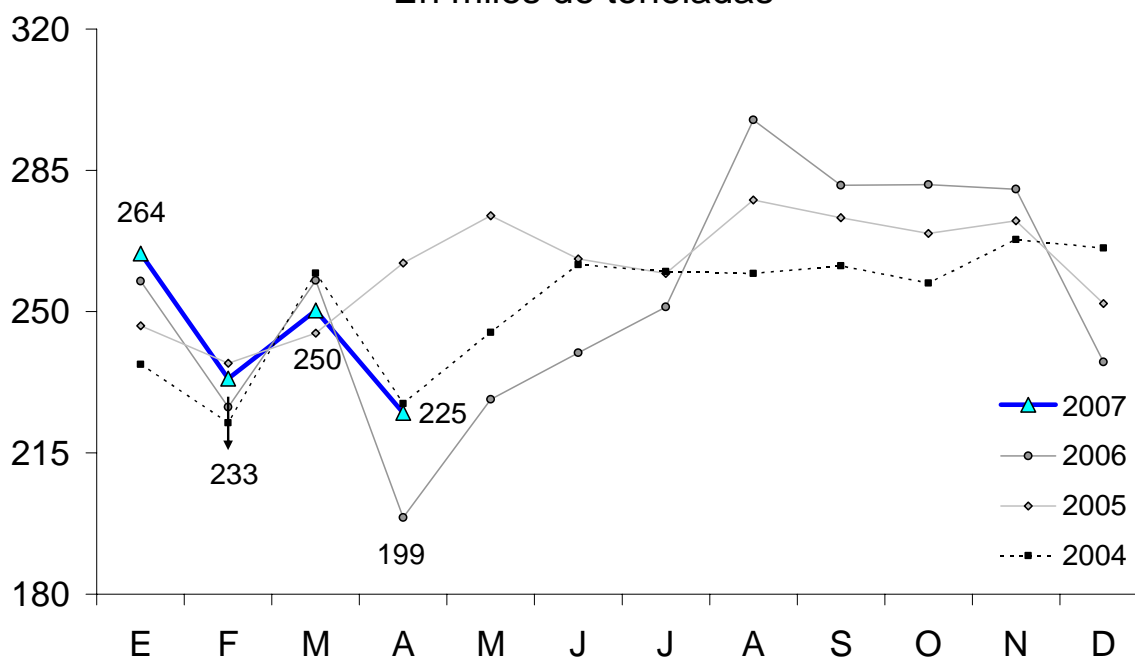
4 meses de 1990-2007* - En millones de cabezas



Fuente: CICCRA, con datos de la ONCCA. * 2006/2007 provisorio.

PRODUCCION DE CARNE VACUNA

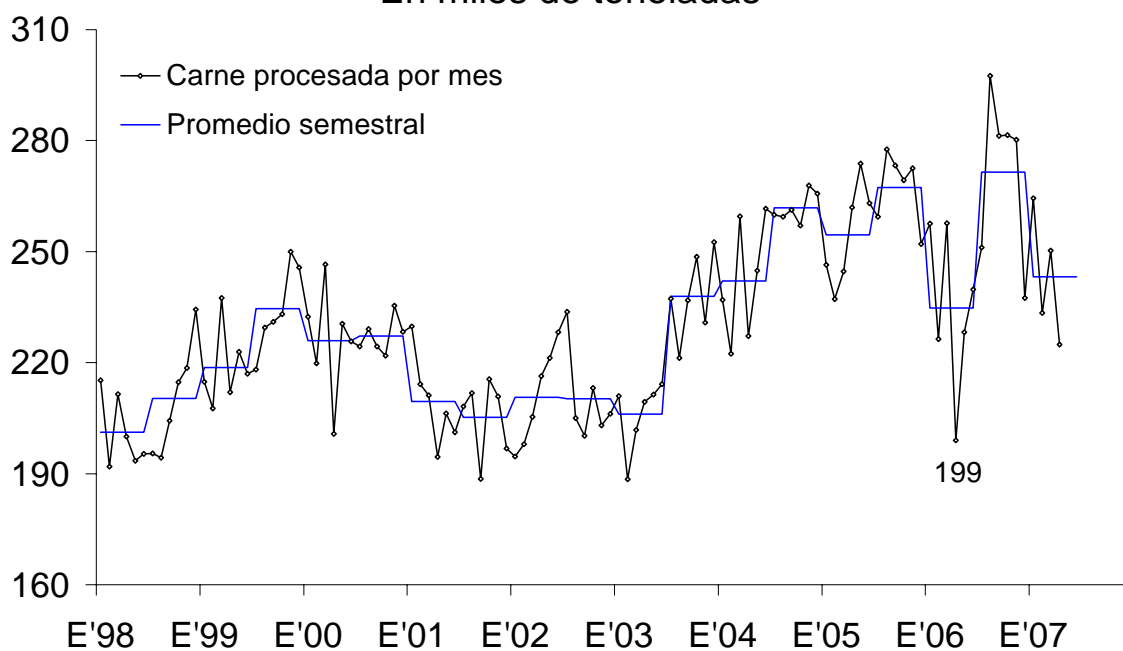
En miles de toneladas



Fuente: CICCRA, con datos de la ONCCA.

PRODUCCION DE CARNE VACUNA

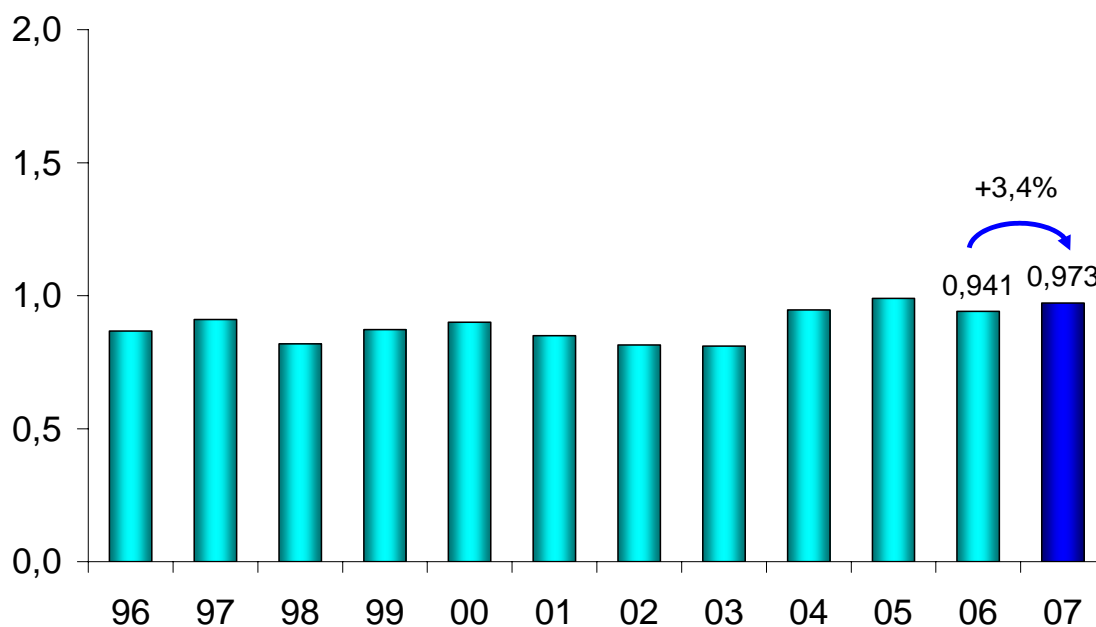
En miles de toneladas



Fuente: CICCRA, con datos de la ONCCA.

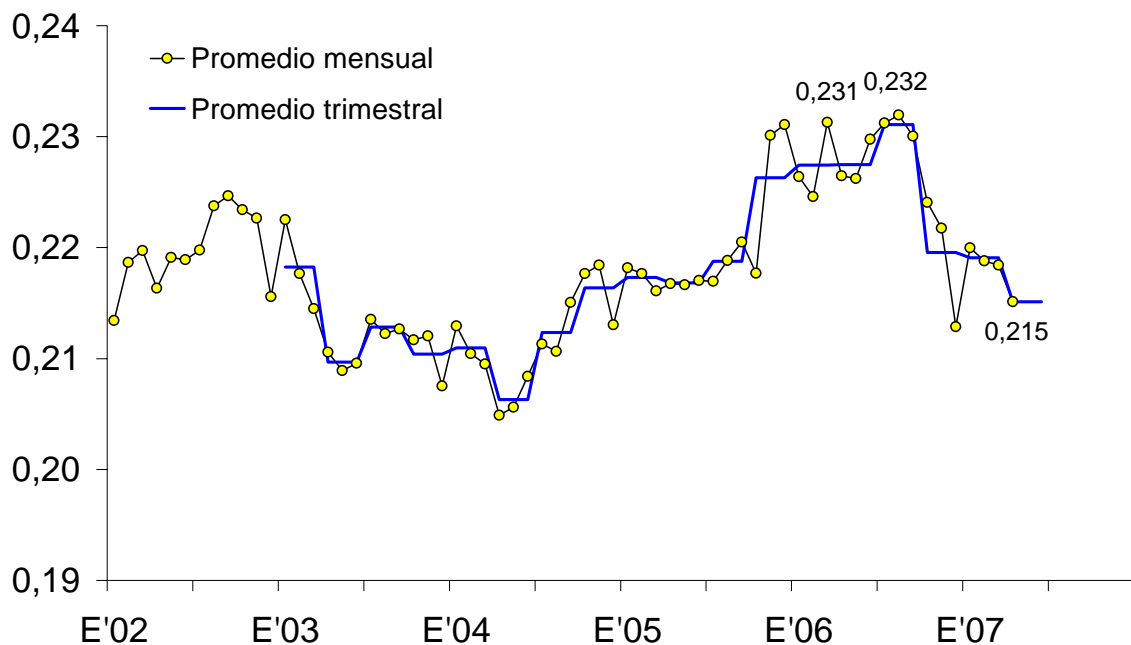
PRODUCCION DE CARNE VACUNA

4 meses de 1990-2007* - En millones de toneladas



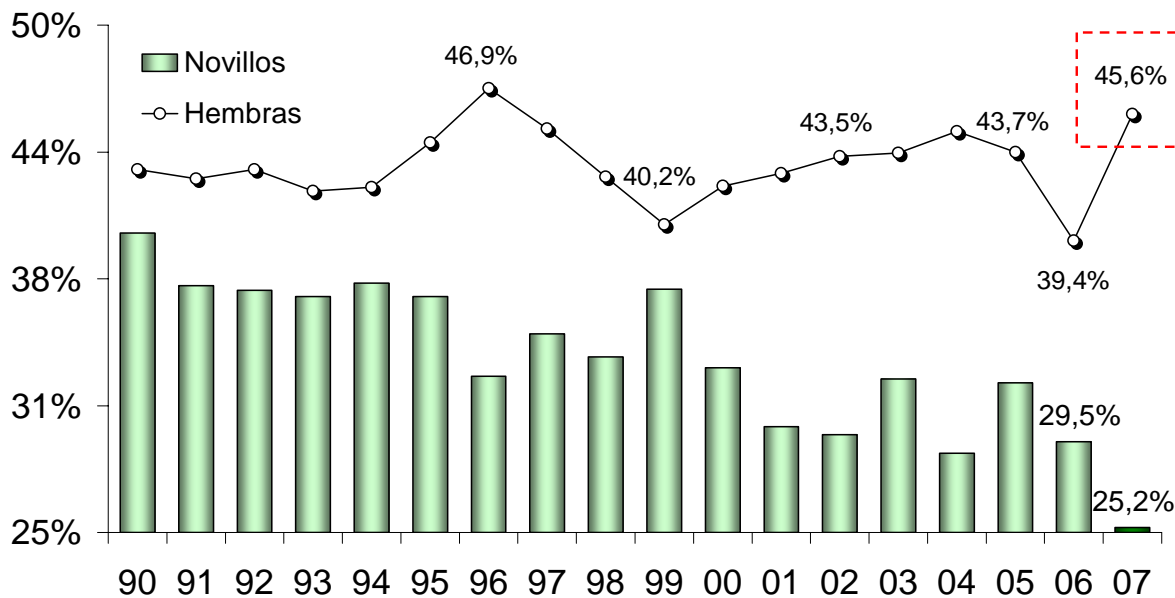
Fuente: CICCRA, con datos de la ONCCA. * 2006/2007 provisorio.

PESO PROMEDIO DE LA RES En tonelada res c/hueso/gancho



Fuente: CICCRA, con datos de la ONCCA.

FAENA DE HEMBRAS Y DE NOVILLOS 4 meses de 1990-2007* - En % del total

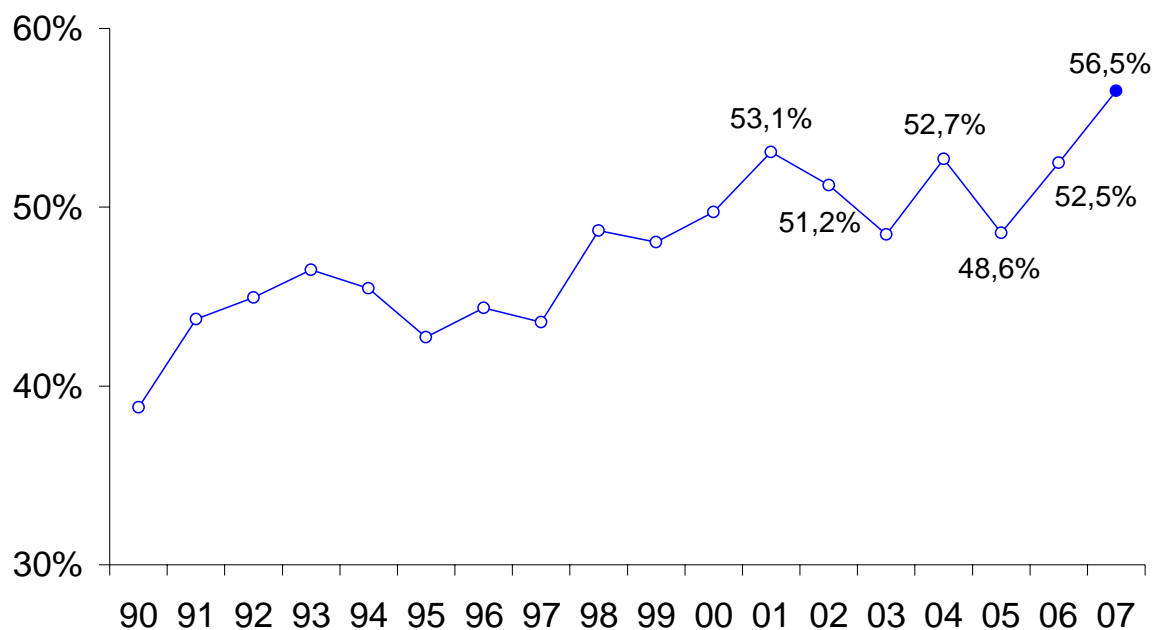


Fuente: CICCRA, con datos de ONCCA. * 2006/2007 provisorio.

** Novillos, desde '06 no es comparable con años anteriores por cambios en clasificación.

FAENA DE CATEGORIAS JOVENES/LIVIANAS

4 meses de 1990-2007* - En % del total



Fuente: CICCRA, con datos de ONCCA. * 2006/2007 provisorio.

2. EXPORTACIONES – 1º CUATRIMESTRE 2007:

El primer cuatrimestre del año cerró con exportaciones de carne por un total de 123.831 toneladas peso producto (tn pp). Este volumen resultó 15,1% inferior al registrado en enero-abril de 2006. La significativa reducción de la caída acumulada con relación al año anterior se explicó por el hecho de que la comparación ahora incluye al primer mes alcanzado por la suspensión de los embarques de cortes congelados y frescos extra-Hilton (abril de 2006). El volumen exportado llegó a 132,2 mil tn res con hueso (-25,4%).

El fuerte crecimiento de las exportaciones de menudencias y vísceras (24,9% entre los períodos analizados; se ubicaron en 39.271 tn pp) compensó parcialmente las menores ventas de cortes congelados y frescos extra-Hilton. Los embarques de cortes Hilton, que experimentaron un alza de 16,5% interanual (10.265 tn pp), también hicieron su aporte. En este último caso, el crecimiento se explicó por los pequeños cambios que se generan año a año en el ritmo de cumplimiento de la cuota y por la suspensión que en las primeras semanas de abril del año pasado afectó a todos los tipos de productos exportables.

En lo que respecta a las exportaciones de cortes congelados y frescos extra-Hilton, la disminución fue de 31,0% con relación al primer cuatrimestre de 2006, explicada por las restricciones vigentes (cuotificación). No obstante lo cual, la retracción fue parcialmente compensada por el reducido volumen que se pudo exportar en abril del año pasado. En total se embarcaron 63.940 tn pp en el primer cuatrimestre de 2007, volumen que en igual lapso de 2006 había llegado a 92.692 tn pp (-28.752 tn pp). En el primer cuatrimestre de 2006 estos cortes habían representado 63,6% del total exportado, y en lo que transcurrió de 2007 explicaron la mitad de las exportaciones (51,6%).

Las exportaciones de carnes procesadas experimentaron una sensible retracción. En el primer cuatrimestre de 2006 se colocaron 12.847 tn pp y en enero-abril del presente año se exportaron 10.355 tn pp, lo que implicó una caída de 19,4% (-2.492 tn pp).

En el período enero-abril de 2007 los frigoríficos facturaron un total de 369,8 millones de dólares por las ventas al exterior. En comparación con igual lapso del año pasado resultó apenas 1,5% inferior. El aumento del precio promedio de exportación fue el principal factor que contribuyó a compensar la fuerte retracción de los volúmenes vendidos. Los cortes Hilton explicaron 27,3% de los ingresos totales, es decir 8,2 puntos porcentuales más que en enero-abril de 2006. Las menudencias y vísceras ampliaron su aporte a los ingresos totales en 50%, al pasar de explicar 7,8% a 12,0% del total entre los períodos considerados. A la inversa, los cortes congelados y frescos extra-Hilton explicaron 52,3%, cuando en el primer cuatrimestre de 2006 habían aportado 62,4% de la facturación total. Las carnes procesadas aportaron 8,4% del total (2,2 puntos porcentuales menos que en igual lapso del año pasado).

En el primer cuatrimestre del año el precio promedio registró un incremento de 15,5% interanual y se ubicó en 2.987 dólares fob por tn pp. Esta suba respondió a dos factores. En primer lugar, los precios actuales de los cortes Hilton, de los congelados y frescos extra-Hilton y de las menudencias-vísceras, resultaron superiores a los de igual período del año pasado: 20,2%, 19,1% y 20,5%, respectivamente. En segundo lugar, cambió la composición de las exportaciones, producto de la cuotificación y de los cambios en el ritmo de ejecución de la cuota Hilton. En los primeros meses de 2007 los cortes Hilton, los que mayor valor promedio tienen, aumentaron su importancia en el total. Las menudencias y vísceras, las que menor valor promedio tienen, fueron las que mayor aumento experimentaron en precio y en volumen y, en consecuencia, empujaron hacia arriba el precio promedio general.

Por último, en el período enero-abril de 2007 los principales destinos para la carne vacuna argentina fueron: Rusia (carne congelada), Chile (frescos), Hong Kong (menudencias-vísceras), Israel (frescos) y Alemania (cortes Hilton). En conjunto los cinco países concentraron la mitad del volumen exportado. En enero-abril del año pasado los principales cinco clientes (los mismos países, pero en diferentes posiciones) habían adquirido 62,9% del total exportado. En materia de facturación, el principal cliente fue Alemania (23,4% del total), debido a que concentra las compras de los cortes de mayor valor unitario (cuota Hilton). Fue seguido por Chile, Rusia, Israel e Italia. En conjunto representaron 62,5% de la facturación total del período. En el primer cuatrimestre de 2006, los principales cinco clientes habían aportado 65,0% de la facturación.

EXPORTACIONES DE CARNE VACUNA						
Tn pp	4 m. '06	4 m. '07	var. abs.	var. %	distrib. %	
					4 m. '06	4 m. '07
Cortes Hilton	8.808	10.265	1.457	16,5%	6,0%	8,3%
Carnes Frescas	92.692	63.940	-28.752	-31,0%	63,6%	51,6%
Carnes Procesadas	12.847	10.355	-2.492	-19,4%	8,8%	8,4%
Menudencias	31.438	39.271	7.833	24,9%	21,6%	31,7%
TOTAL	145.785	123.831	-21.954	-15,1%	100,0%	100,0%

Miles US\$ fob	4 m. '06	4 m. '07	var. abs.	var. %	distrib. %	
					4 m. '06	4 m. '07
Cortes Hilton	72.139	101.057	28.918	40,1%	19,1%	27,3%
Carnes Frescas	235.274	193.290	-41.984	-17,8%	62,4%	52,3%
Carnes Procesadas	39.968	31.144	-8.824	-22,1%	10,6%	8,4%
Menudencias	29.457	44.343	14.886	50,5%	7,8%	12,0%
TOTAL	376.838	369.834	-7.004	-1,9%	100,0%	100,0%

US\$ / tn pp	4 m. '06	4 m. '07	var. abs.	var. %
Cortes Hilton	8.190	9.845	1.655	20,2%
Carnes Frescas	2.538	3.023	485	19,1%
Carnes Procesadas	3.111	3.008	-103	-3,3%
Menudencias	937	1.129	192	20,5%
TOTAL	2.585	2.987	402	15,5%

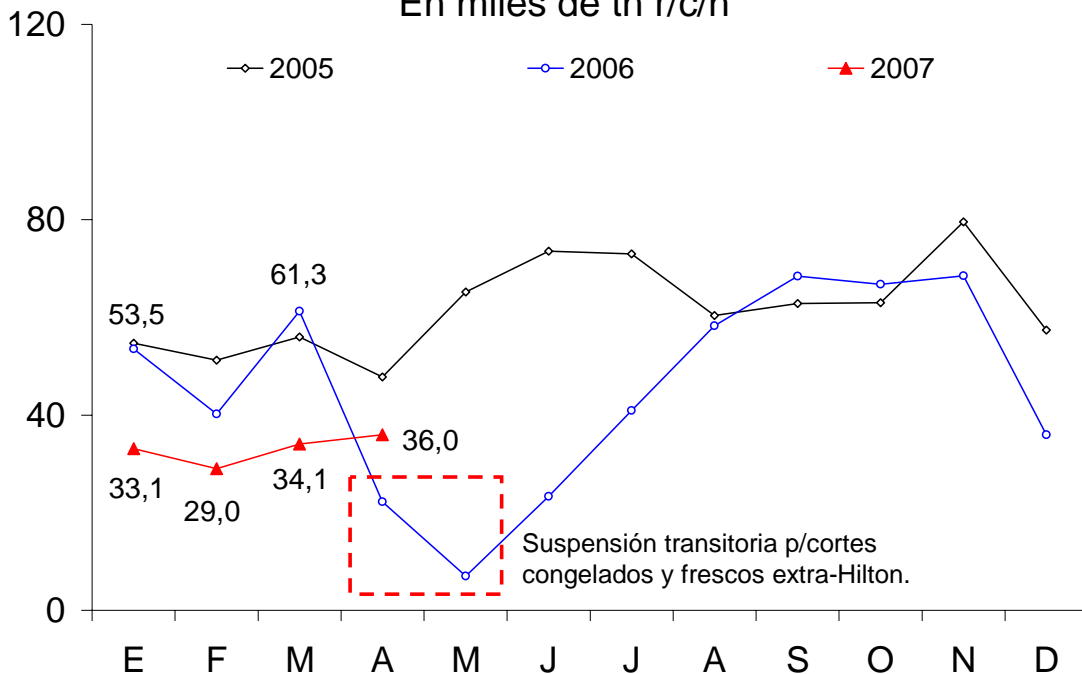
Fuente: CICCRA, con datos de SENASA.

EXPORTACIONES DE CARNE VACUNA				
Tn res con hueso	4 m. '06	4 m. '07	var. abs.	var. %
TOTAL	177.301	132.227	-45.075	-25,4%

Fuente: CICCRA, elaboración propia a partir de los datos de SENASA.

EXPORTACIONES DE CARNE VACUNA '05-'07

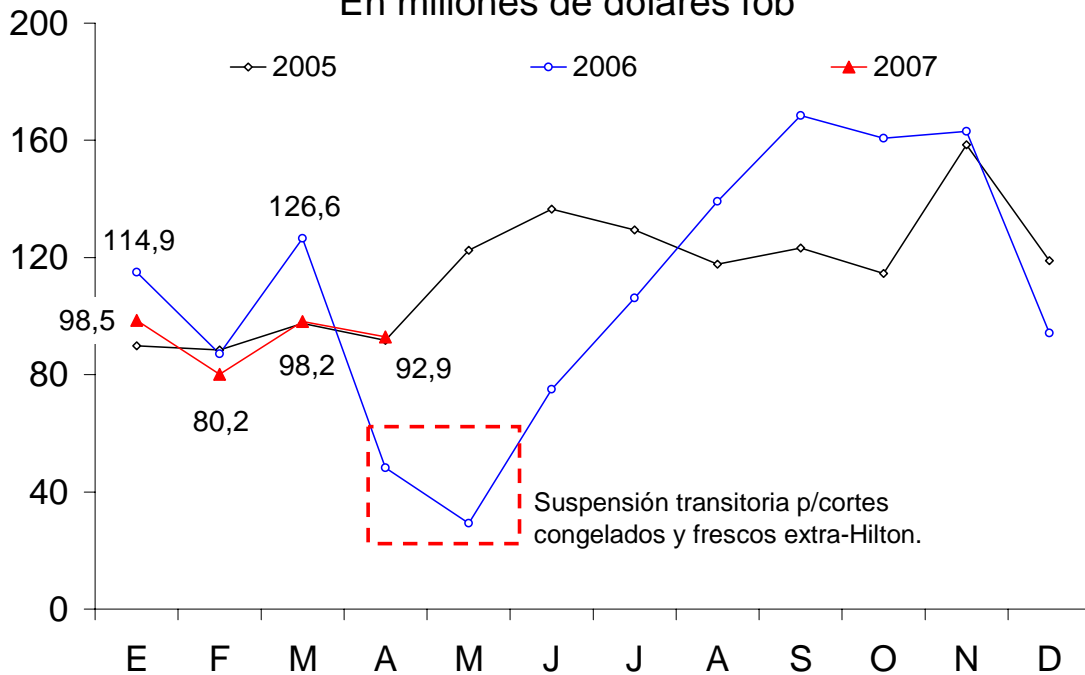
En miles de tn r/c/h



Fuente: CICCRA, con datos de SENASA.

EXPORTACIONES DE CARNE VACUNA '05-'07

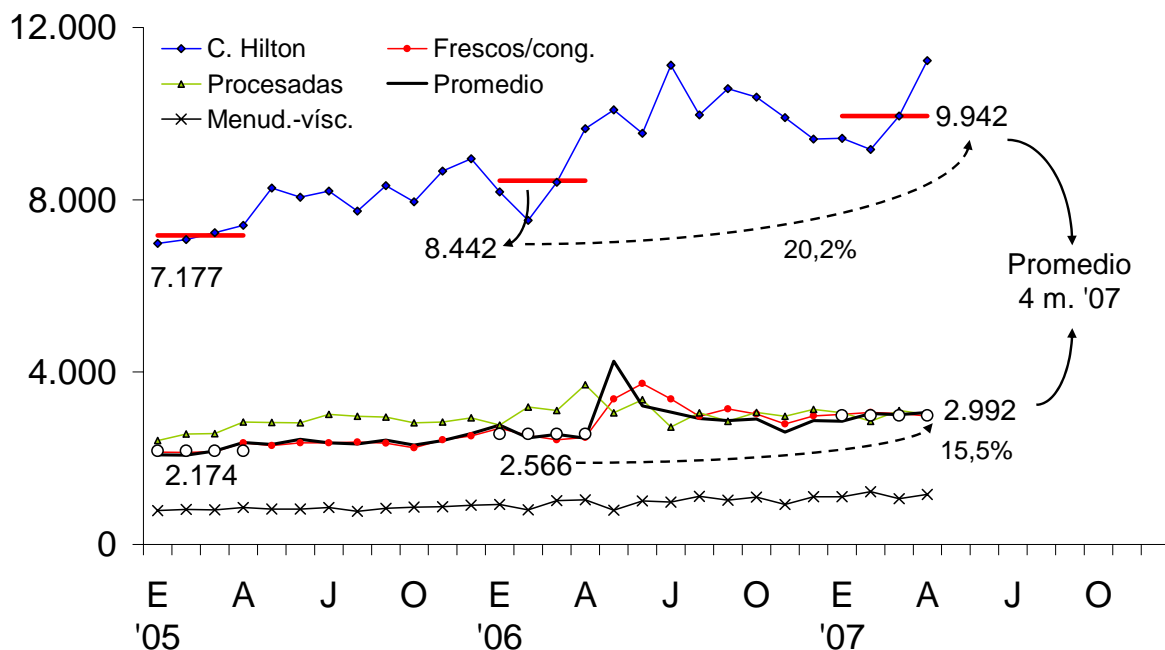
En millones de dólares fob



Fuente: CICCRA, con datos de SENASA.

PRECIO EXTERNO DE LA CARNE VACUNA

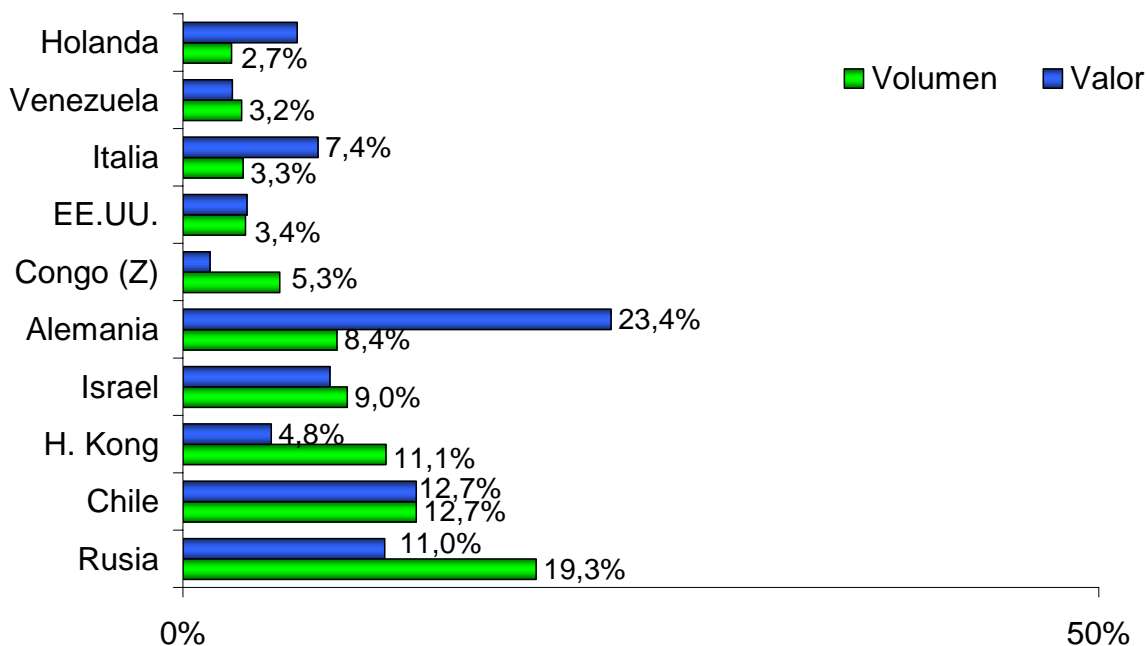
En dólares fob por tn peso producto



Fuente: CICCRA, con datos de SENASA.

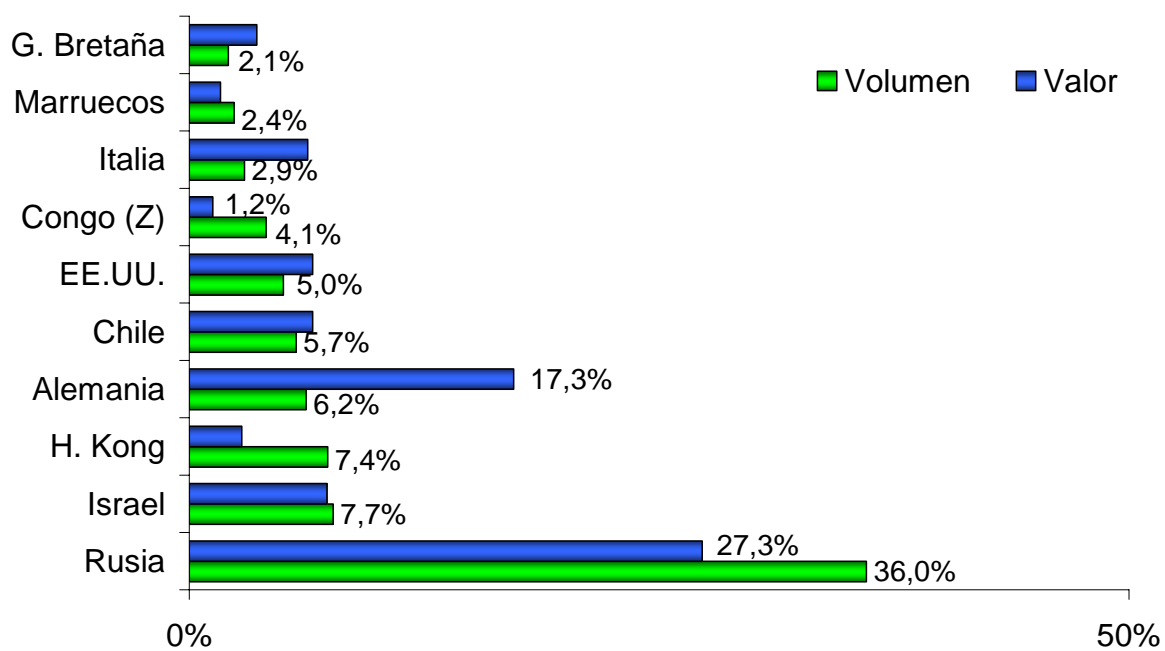
EXPORTACIONES DE CARNE VACUNA POR DESTINO

4 meses 2007



Fuente: CICCRA, con datos de SENASA.

EXPORTACIONES DE CARNE VACUNA POR DESTINO 4 meses 2006



Fuente: CICCRA, con datos de SENASA.

3. CONSUMO INTERNO – 1º CUATRIMESTRE 2007:

En enero-abril de 2007 el mercado interno absorbió un total de 840,8 mil toneladas res con hueso (tn r/c/h), lo que implicó un aumento de 10,1% con relación a igual período de 2006. Este nivel de consumo interno fue el más alto del período analizado, desde 2000 hasta el presente. En términos absolutos, se volcaron al mercado interno 77,4 mil tn r/c/h más que en los primeros cuatro meses del año pasado.

Esto fue posible gracias a un incremento de la producción de carne de 32,4 mil tn r/c/h (3,4% interanual), basado en una mayor faena de hembras (particularmente de terneras), y a la cuotificación de las exportaciones de cortes congelados y frescos extra-Hilton, que se tradujo en una retracción de 45,1 mil tn r/c/h.

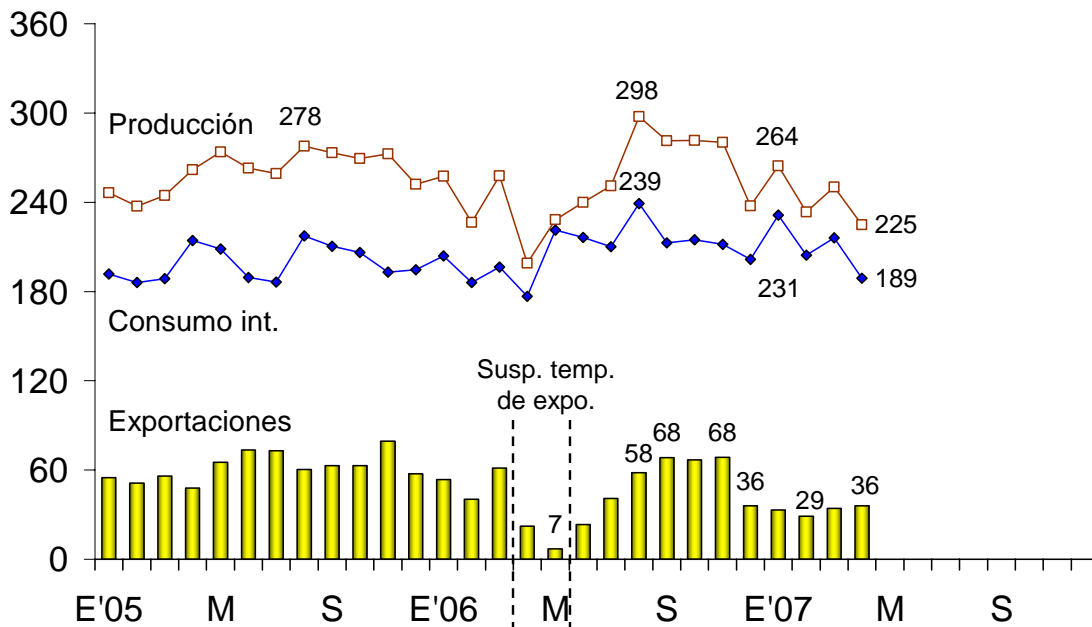
El consumo por habitante se ubicó en 64,3 kilogramos anuales en abril de 2007 y quedó 5,0% por encima del nivel observado en abril de 2006 (tomando los promedios móviles de los últimos doce meses).

Sin embargo, es importante resaltar que el mayor consumo interno está basado en factores transitorios. En la medida que continúe el proceso de liquidación de hembras y se consolide la mayor faena de animales livianos (terneros), en los próximos trimestres irá disminuyendo la producción de carne vacuna y es probable que las menores exportaciones no alcancen para compensar la menor producción de carne vacuna. En consecuencia, el consumo interno también registrará una leve contracción con relación a 2006 y retornará la tensión entre exportación y consumo interno. Esto muestra que los beneficios de las medidas restrictivas sólo son a corto plazo, en tanto que a mediano plazo no solucionan el problema de fondo.

OFERTA Y DEMANDA DE CARNE VACUNA						
Período	Faena total	Exportación total	Consumo int. total	Consumo int. kg./hab./año	Exportación total	Consumo int. total
	Tn res c/hueso	Tn res c/hueso	Tn res c/hueso	Pr. móv. 12 m.	s/faena total	s/faena total
4 m. de...						
2000	899.506	124.641	774.866	63,9	13,9%	86,1%
2001	849.739	78.566	771.173	63,8	9,2%	90,8%
2002	814.434	67.997	746.437	61,7	8,3%	91,7%
2003	810.761	107.057	703.704	58,1	13,2%	86,8%
2004	946.215	156.179	790.035	59,9	16,5%	83,5%
2005	990.302	209.724	780.578	61,8	21,2%	78,8%
2006	940.647	177.301	763.345	61,2	18,8%	81,2%
2007	973.009	132.227	840.783	64,3	13,6%	86,4%
Var. %	3,4%	-25,4%	10,1%	5,0%	-27,9%	6,5%
Var. absoluta	32.363	-45.075	77.437	3,1	-5,3%	5,3%

Fuente: CICCRA.

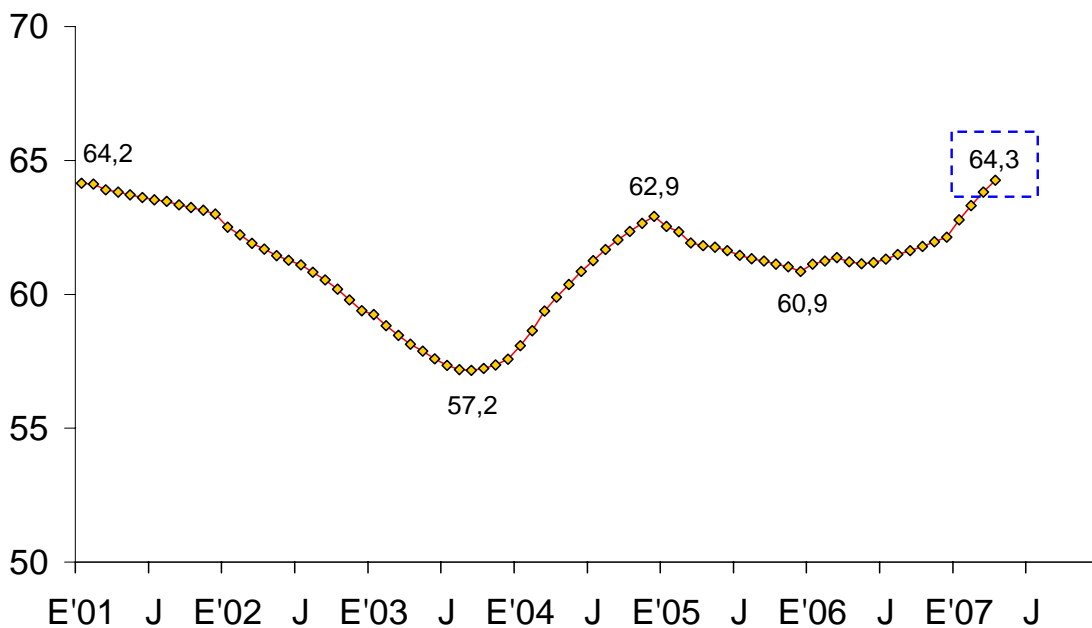
MERCADO DE LA CARNE VACUNA
Enero 2005 - abril 2007 - En miles de tn r/c/h



Fuente: CICCRA, con datos de ONCCA y SENASA.

CONSUMO INTERNO DE CARNE VACUNA

Enero 2001 - abril 2007 - Kg./hab./año, promedio móvil 12 m.



Fuente: CICCRA, con datos de SAGPyA, ONCCA, INDEC.

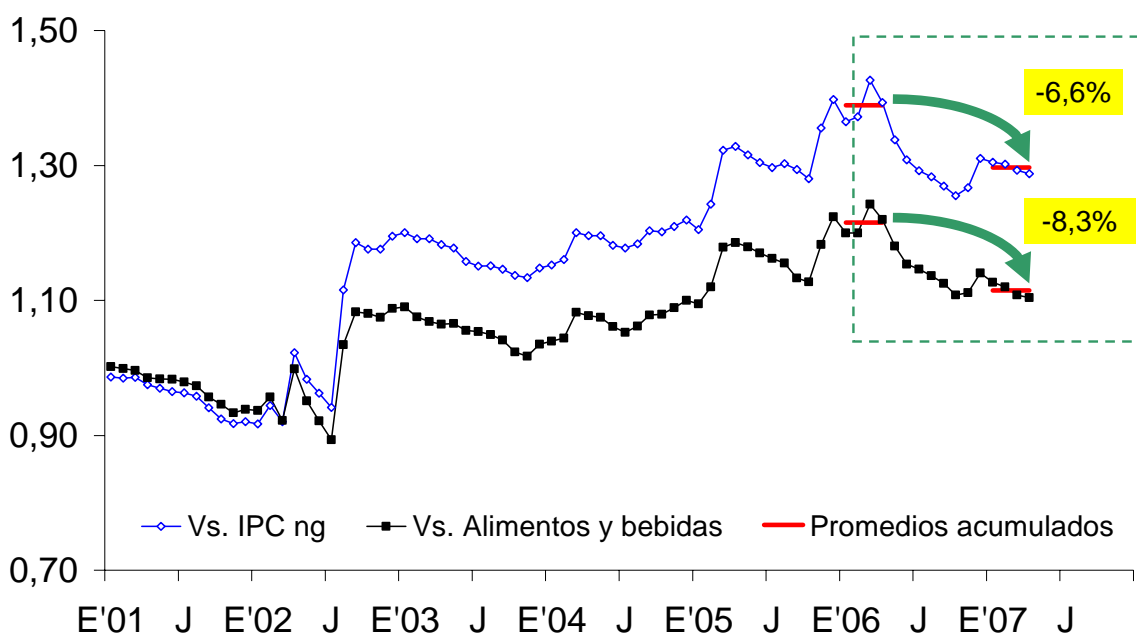
4. PRECIO AL CONSUMIDOR DE LA CARNE VACUNA:

En abril el precio de la carne vacuna (según los relevamientos del INDEC) registró un alza de 0,3% mensual y quedó 0,7% por encima del nivel exhibido doce meses atrás. El índice acumuló una suba de 2,0% entre el primer cuatrimestre de 2006 y el mismo período de 2007.

El precio promedio de los cortes delanteros se mantuvo estable con relación al mes anterior (0,1%) y se ubicó 2,6% por debajo del nivel alcanzado en el cuarto mes de 2006. El comportamiento del precio promedio de los cortes traseros continuó siendo diferente. En abril subió 0,8% en la comparación mensual y 4,3% en la comparación interanual. Las menudencias y achuras registraron un alza de precios de 1,0% mensual (10,5% interanual) y los semipreparados en base a carne vacuna verificaron una baja de 1,0% mensual (aunque en términos interanuales su precio subió 2,9%).

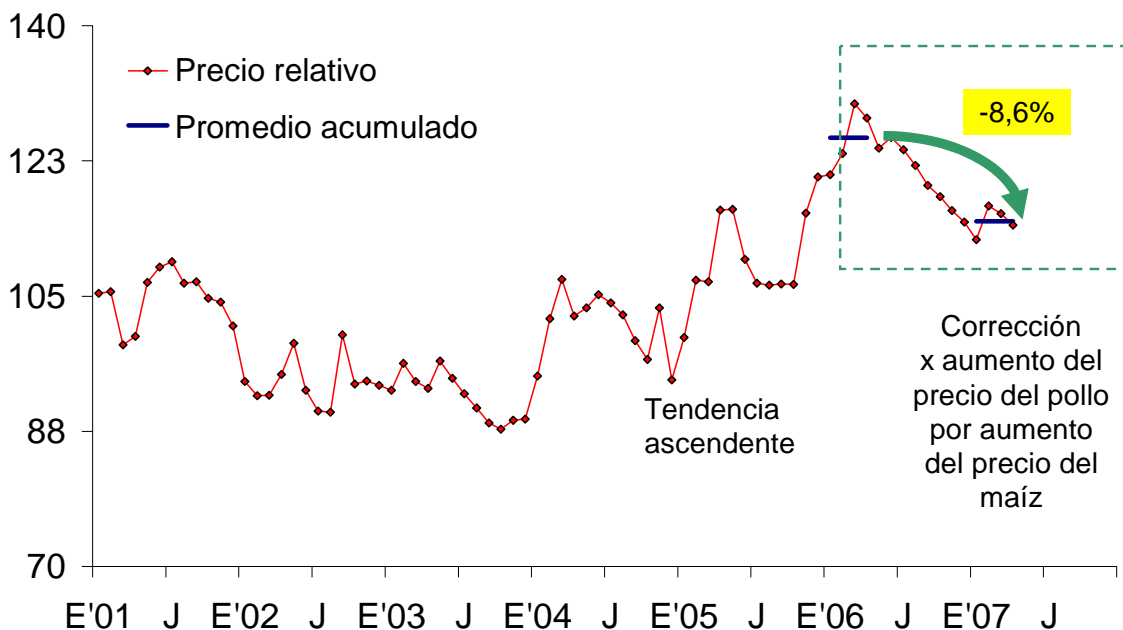
Al analizarse el comportamiento del precio de la carne vacuna en relación con el de los demás productos, se observó en abril una caída de 0,4% con relación al nivel general del IPC, una baja de 0,3% con respecto al conjunto de alimentos y bebidas, y una disminución de 1,3% con relación al precio del pollo. Entre el primer cuatrimestre de 2006 y el mismo período de 2007, el precio relativo de la carne vacuna acumuló bajas de 6,7%, 8,3% y 8,6%, respectivamente.

PRECIO AL CONSUMIDOR DE LA CARNE VACUNA Período enero 2001 - abril 2007 - En términos relativos



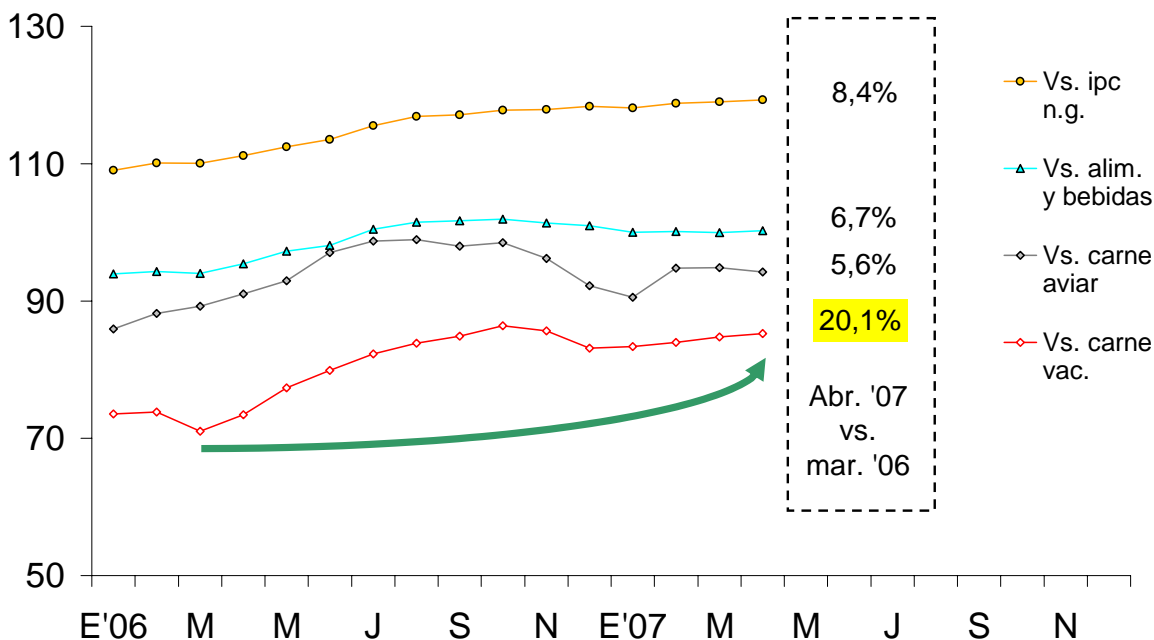
Fuente: CICCRA, con datos de INDEC.

PRECIOS CONSUMIDOR CARNE VACUNA VS. CARNE AVIAR Período enero 2001 - abril 2007



Fuente: CICCRA, con datos de INDEC.

PODER ADQUISITIVO DEL SALARIO PRIVADO FORMAL Indices base IV trim. '01 = 100



Fuente: CICCRA, con datos de INDEC.

5. BANCO DE DATOS:

FAENA DE CARNE VACUNA						
Período	Faena	Producción	Peso prom.	Faena	Producción	Peso prom.
	cabezas	miles tn r.c.h.	kg. / cabeza	var. % anual		
2002	11.499.838	2.525,6	220	-0,7%	1,5%	2,2%
2003	12.531.634	2.663,8	213	9,0%	5,5%	-3,2%
2004	14.295.801	3.024,1	212	14,1%	13,5%	-0,5%
2005	14.251.709	3.131,3	220	-0,3%	3,5%	3,9%
2006	13.418.824	3.037,9	226	-5,8%	-3,0%	3,0%
I T '05	3.351.485	728,3	217	-1,7%	1,3%	3,0%
II	3.684.415	798,8	217	3,6%	8,9%	5,1%
III	3.703.672	810,3	219	0,7%	3,8%	3,0%
IV	3.512.137	793,9	226	-3,9%	0,4%	4,5%
I T '06	3.259.804	741,6	228	-2,7%	1,8%	4,7%
II	2.931.437	667,1	228	-20,4%	-16,5%	5,0%
III	3.591.639	830,0	231	-3,0%	2,4%	5,6%
IV	3.635.944	799,3	220	3,5%	0,7%	-2,8%
I T '07	3.414.565	748,1	219	4,7%	0,9%	-3,7%
Ene '06	1.137.604	257,6	226	0,7%	4,5%	3,8%
Feb	1.007.915	226,4	225	-7,5%	-4,6%	3,2%
Mar	1.114.285	257,7	231	-1,6%	5,3%	7,0%
Abr	878.710	199,0	226	-27,3%	-24,0%	4,5%
May	1.008.912	228,2	226	-20,2%	-16,6%	4,4%
Jun	1.043.815	239,8	230	-13,9%	-8,8%	5,9%
Jul	1.086.174	251,1	231	-9,2%	-3,2%	6,6%
Ago	1.282.713	297,5	232	1,1%	7,1%	6,0%
Sep	1.222.752	281,3	230	-1,3%	2,9%	4,3%
Oct	1.256.133	281,5	224	1,5%	4,5%	2,9%
Nov	1.264.102	280,3	222	6,7%	2,9%	-3,6%
Dic	1.115.709	237,5	213	2,3%	-5,8%	-7,9%
Ene '07	1.201.937	264,4	220	5,7%	2,7%	-2,8%
Feb	1.066.853	233,4	219	5,8%	3,1%	-2,6%
Mar	1.145.775	250,3	218	2,8%	-2,9%	-5,6%
Abr	1.045.514	224,9	215	19,0%	13,0%	-5,0%

Fuente: CICCRA, con datos de ONCCA.