

Argentina

Exportaciones de Carne Vacuna

AGOSTO de 2023

RESUMEN: Exportaciones 2023 – Carne Enfriada, Congelada y Procesada – (No se incluyen menudencias – Se incluyen huesos)

	ENERO 2023	FEBRERO 2023	MARZO 2023	ABRIL 2023	MAYO 2023	JUNIO 2023	JULIO 2023	AGOSTO 2023	VARIACION AGO / JUL
Volumen (toneladas)	50.561	51.682	52.444	52.144	65.365	50.021	65.817	65.878	+0,1%
Valor (miles de USD)	206.938	211.780	230.655	233.149	277.223	214.808	271.989	253.603	-6,8%
Precio Promedio	4.093	4.098	4.398	4.471	4.241	4.294	4.132	3.850	-6,9%

El valor de las exportaciones de carne vacuna obtenido en agosto de 2023 mostró una disminución del 6,8% con respecto al mes anterior, mientras que los volúmenes embarcados no registraron cambios. El precio promedio de exportación correspondiente al mes de agosto de 2023 es inferior (-6,8%) al observado en julio del corriente año.

Los embarques de cortes enfriados, congelados, y carne procesada correspondientes al mes de agosto de 2023 totalizaron más de 54 mil¹ toneladas peso producto de carne bovina y alrededor de 11,7 mil toneladas de huesos bovinos, por un valor de aproximadamente 253,6 millones de dólares.

¹ Para el presente informe se utilizan datos obtenidos del sistema de comercio exterior de INDEC.

El precio FOB promedio por tonelada del mes de agosto fue de aproximadamente u\$s 8.030 para los cortes enfriados sin hueso y u\$s 3.696 para los cortes congelados sin hueso.

En agosto 2023, las ventas al exterior de carne y huesos bovinos se mantuvieron invariables respecto a las de julio último; y resultaron superiores, (+16%) a las de agosto del año 2022, considerando los volúmenes embarcados en toneladas peso producto (no se incluyen menudencias y vísceras).

Las exportaciones argentinas de carne vacuna acumuladas a lo largo del último año, de septiembre de 2022 a agosto de 2023, se ubicaron en volúmenes cercanos a las 935 mil toneladas equivalente res con hueso de carne bovina y 107,5 mil toneladas de huesos bovinos; por un valor superior a 2.872 millones de dólares.

Las exportaciones de carne vacuna argentina correspondientes al mes agosto del año 2023 alcanzaron un valor de aproximadamente 253,6 millones de dólares, resultando un 6,8% inferiores a las del mes anterior y 23% menores a los 329,5 millones de dólares obtenidos agosto de 2022.

El precio promedio de las exportaciones de carne bovina de agosto de 2023 es de u\$s 3.850 y resulta 6,9% inferior al registrado en el mes anterior.

El precio promedio de exportación correspondiente al mes de agosto 2023 es significativamente inferior, (-33,7%), al observado a lo largo del octavo mes del año 2022.

El precio FOB promedio por tonelada para el periodo en cuestión fue de aproximadamente u\$s 8.030 para los cortes enfriados sin hueso; y u\$s 3.696 para los cortes congelados sin hueso.

Con respecto al mes de julio de 2023, los cortes enfriados sin hueso registraron una caída de un 3,1% y los cortes congelados sin hueso mostraron una disminución del 6,6%.

Estos precios han sido inferiores, (-11,5%), a los registrados durante el octavo mes del año 2022 para los cortes enfriados; y resultaron significativamente inferiores (-37,5%) a los de agosto de 2022, en el caso de los cortes congelados.

La República Popular China continua siendo principal destino, en volumen, para la carne vacuna argentina durante el mes de agosto del año 2023 con aproximadamente 50 mil toneladas, seguido por Israel con 5,7 mil toneladas, y luego por Estados Unidos con 3,4 mil toneladas.

En cuanto al valor de las divisas ingresadas el principal mercado durante agosto también ha sido China, que representa un 56% del valor total exportado de carne vacuna enfriada, congelada y procesada en el periodo, seguido por Israel (11,6%) y Alemania (8,5%).

Tabla N° 1: Argentina – Exportaciones 2022/2023 – Carne Enfriada, Congelada y Procesada – (No se incluyen menudencias – Se incluyen huesos) - Destinos – Volumen en Toneladas peso producto.

País	8 M 2022	8 M 2023	Var. % 2023/2022	Participación (%) 2023
China	321.934.602	353.168.815	9,7%	77,8%
Israel	23.731.048	28.415.166	19,7%	6,3%
Alemania	16.090.595	15.919.479	-1,1%	3,5%
Chile	15.006.772	12.462.599	-17,0%	2,7%
Estados Unidos	13.055.649	16.151.647	23,7%	3,6%
Países Bajos	10.962.538	11.456.384	4,5%	2,5%
Brasil	4.197.226	3.685.736	-12,2%	0,8%
Italia	2.636.290	2.317.001	-12,1%	0,5%
España	697.478	822.408	17,9%	0,2%
Otros	10.049.762	9.513.100	-5,3%	2,1%
TOTAL	418.361.961	453.912.335	8,5%	

Fuente: INDEC

Si se comparan los embarques de los primeros ocho meses del año 2023 con el período enero - agosto de 2022, estos mostraron un comportamiento variado con relación a los niveles de actividad que se habían registrado un año atrás: Estados Unidos, Israel y España exhibieron un crecimiento de magnitud significativa; y China y Países Bajos muestran un crecimiento de magnitud moderada. Chile, Brasil e Italia exhiben una marcada caída en los volúmenes de carne argentina demandados.

La dependencia del mercado chino para las exportaciones de carne bovina de Argentina sigue siendo determinante, y en el mes de agosto de 2023, se exportaron 50 mil toneladas, que representaron cerca de un 76% de los envíos. Israel, con 4,7 mil toneladas (7,2% de los envíos) se convirtió en el segundo destino de mayor relevancia, en término de volúmenes, en el mes de agosto de 2023.

Las exportaciones de carne vacuna argentina crecieron en algo más de 35 mil toneladas al comparar los primeros ocho meses de los últimos dos años. Dicho incremento está explicado, prácticamente en su totalidad, por embarques adicionales con destino a China. En el período, se agregan 31 mil toneladas despachadas a China, 4,7 mil a Israel y cerca de 3 mil a Estados Unidos pero se recortan más de 2,5 mil

toneladas con destino a Chile, y 500 toneladas a Brasil .El resto de los destinos en conjunto acumulan un comportamiento estable de los volúmenes, al comparar los primeros ocho meses de los últimos dos años.

Gráfico N° 1: Argentina – Exportaciones de Carne Enfriada, Congelada y Procesada – Año 2023 - Destino de los volúmenes exportados.



Argentina: Evolución de los volúmenes exportados de carne bovina (miles de ton)

■ Exportaciones al Resto del Mundo ■ Exportaciones a China

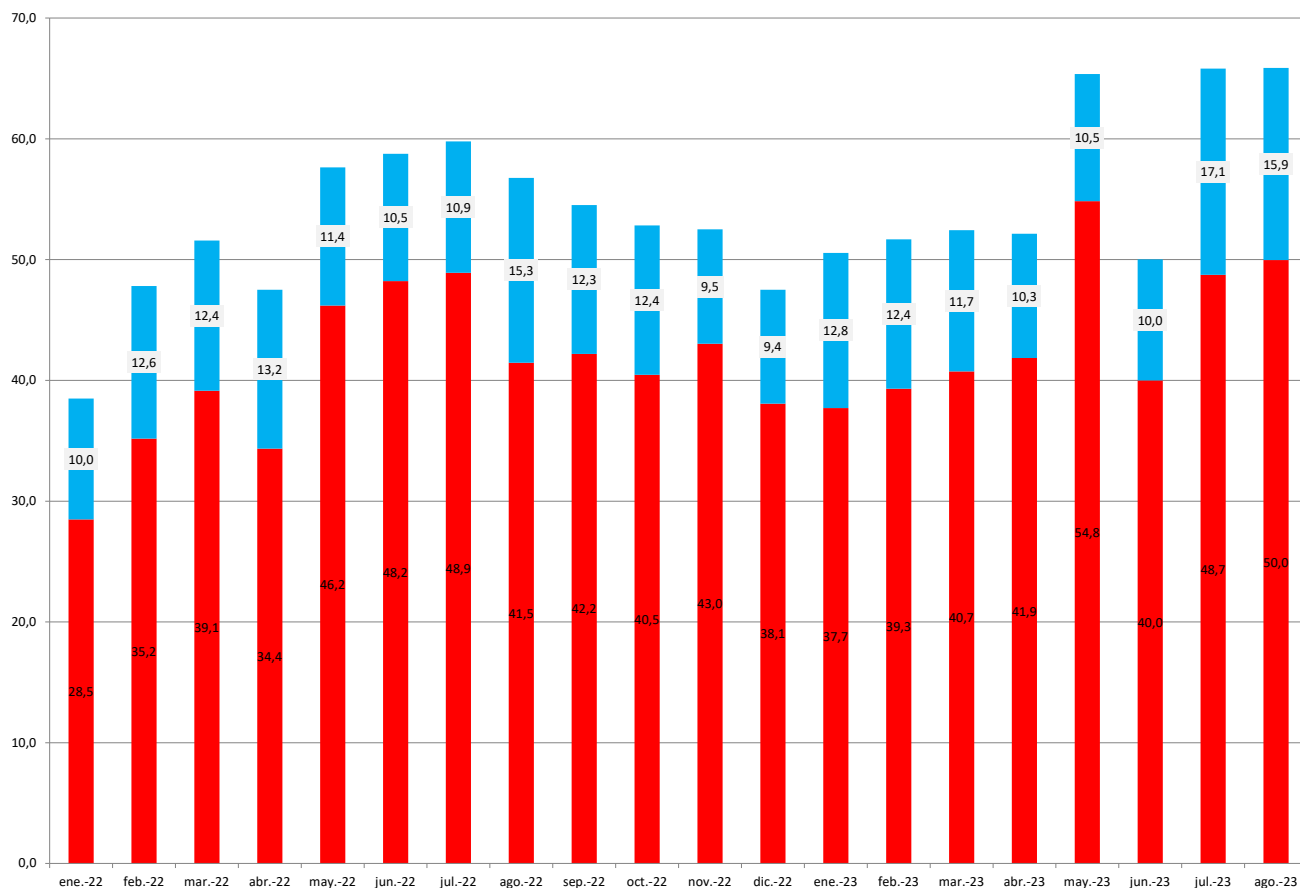


Tabla N° 2: Argentina – Exportaciones 2022/2023 – Carne Enfriada, Congelada y Procesada – (No se incluyen menudencias) - Destinos – Valor en miles de dólares

País	8 M 2022	8 M 2023	Var. % 2023/2022	Participación (%) 2023
China	1.604.450.477	1.144.529.765	-28,7%	60,2%
Alemania	187.787.687	165.437.904	-11,9%	8,7%
Israel	177.574.731	173.965.621	-2,0%	9,2%
Países Bajos	118.552.275	107.803.181	-9,1%	5,7%
Chile	116.060.209	92.485.545	-20,3%	4,9%
Estados Unidos	87.025.352	89.244.299	2,5%	4,7%
Brasil	46.210.438	35.193.742	-23,8%	1,9%
Italia	32.611.101	25.078.491	-23,1%	1,3%
España	8.707.786	8.239.812	-5,4%	0,4%
Otros	73.846.421	58.167.318	-21,2%	3,1%
TOTAL	2.452.826.477	1.900.145.678	-22,5%	

Fuente: INDEC

Tabla N° 3: Argentina – Exportaciones de carne vacuna enfriada, congelada y procesada. Destinos – Precio FOB en u\$/tn.

País	8 M 2022	8 M 2023	Var 23/22	ago - 22	ago -23	Var. año
China	\$ 4.984	\$ 3.241	-35,0%	\$ 4.741	\$ 2.855	-39,8%
Alemania	\$ 11.671	\$ 10.392	-11,0%	\$ 10.041	\$ 9.654	-3,9%
Israel	\$ 7.483	\$ 6.122	-18,2%	\$ 8.043	\$ 6.196	-23,0%
Países Bajos	\$ 10.814	\$ 9.410	-13,0%	\$ 9.405	\$ 8.701	-7,5%
Chile	\$ 7.734	\$ 7.421	-4,0%	\$ 7.968	\$ 6.969	-12,5%
EE.UU.	\$ 6.666	\$ 5.525	-17,1%	\$ 6.814	\$ 5.007	-26,5%
Brasil	\$ 11.010	\$ 9.549	-13,3%	\$ 11.497	\$ 9.526	-17,1%
Italia	\$ 12.370	\$ 10.824	-12,5%	\$ 10.832	\$ 10.049	-7,2%
España	\$ 12.485	\$ 10.019	-19,7%	\$ 10.431	\$ 9.008	-13,6%
TOTAL	\$ 5.863	\$ 4.186	-28,6%	\$ 5.805	\$ 3.850	-33,7%

Dentro de la Unión Europea, en Alemania, se dio entre agosto de 2022 y el octavo mes del año 2023 un escenario de precios con una leve tendencia a la baja, que mostraron una variación del -3,9%. En Israel, los precios también mostraron una tendencia a la baja, en este caso significativa al comparar los meses de agosto de los últimos dos años (-23%); en el caso de Brasil, los precios exhibieron una baja interanual del 17,1%. En China se observa un descenso de los precios promedio del 39,8% y en Estados Unidos los precios caen en un 26,5%, siempre contrastando los meses de agosto de 2022 y 2023.

Tabla N° 4: Argentina – Exportaciones de carne vacuna enfriada, congelada y procesada.

– Tipo de Producto – Volumen (TN)

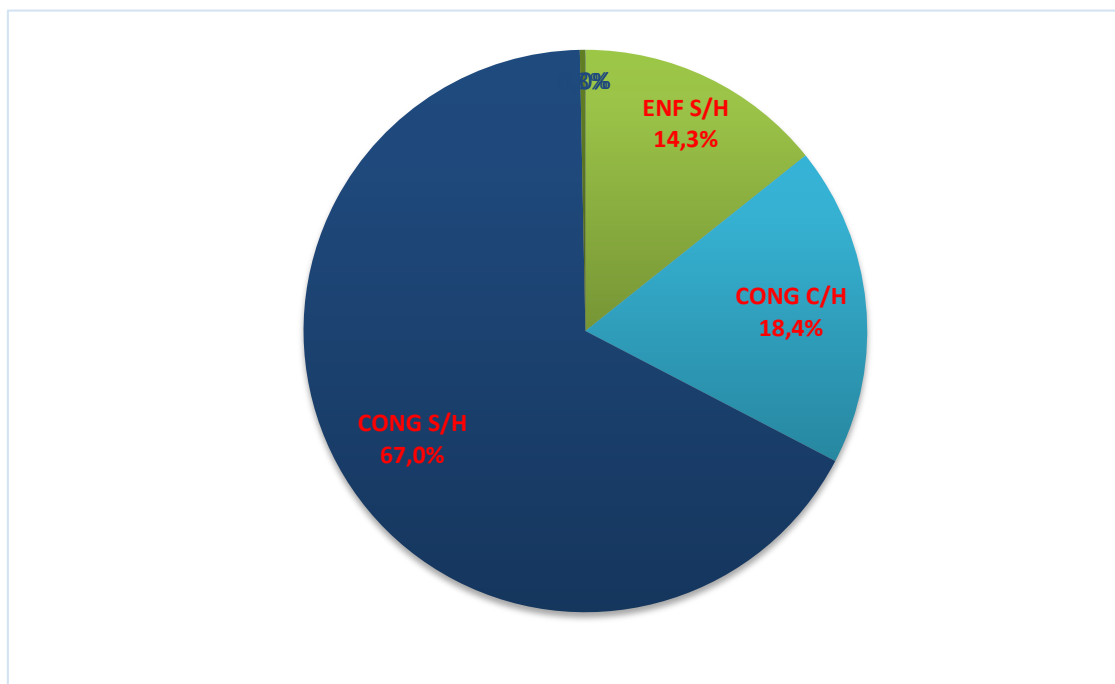
	Enfriada con hueso	Enfriada sin hueso	Congelada con hueso	Congelada sin hueso	Procesada	TOTAL
Enero 23	0	8.707	7.533	34.150	172	50.561
Febrero 23	5	7.767	8.978	34.754	178	51.682
Marzo 23	15	7.730	9.442	34.960	269	52.444
Abril 23	12	6.487	9.875	35.632	138	52.144
Mayo 23	8	7.803	12.414	44.841	299	65.365
Junio 23	11	6.811	9.581	33.555	63	50.021
Julio 23	9	10.331	12.773	42.423	281	65.817
Agosto	8	9.064	12.840	43.967	0	65.878

Tabla N° 5: Argentina – Exportaciones de carne vacuna enfriada, congelada y procesada.

– Tipo de Producto – Valor en miles de dólares

	Enfriada con hueso	Enfriada sin hueso	Congelada con hueso	Congelada sin hueso	Procesada	TOTAL
Enero 23	0	61.653	9.959	134.816	510	206.938
Febrero 23	60	59.521	11.775	139.934	490	211.780
Marzo 23	207	70.895	13.921	144.903	727	230.655
Abril 23	149	65.771	15.180	151.605	445	233.149
Mayo 23	105	70.615	19.901	185.898	704	277.223
Junio 23	143	59.272	14.815	140.350	228	214.808
Julio 23	106	85.639	17.796	167.799	649	271.989
Agosto 23	99	72.785	18.206	162.513	0	253.603

Gráfico N° 2: Principales productos exportados en volumen, año 2023:



Si analizamos el tipo de mercadería embarcada en el mes de agosto de 2023, se observa, con relación al mes anterior, un comportamiento contractivo de los volúmenes exportados de carne enfiada con hueso (-16,7%) y carne enfiada sin hueso (-12,3%). En el mes analizado, se observa un leve aumento de los volúmenes exportados congelada con hueso (+0,5%) y carne congelada sin hueso (3,6%).

De los aproximadamente 253,6 millones de dólares ingresados por exportaciones de carne vacuna en agosto de 2023, cerca del 29% se originó en los cortes enfiados sin hueso, la posición arancelaria que incluye a los productos de mayor valor unitario, entre ellos los cortes Hilton. Los cortes congelados sin hueso aportaron el 64% de las divisas ingresadas durante el último mes de agosto, y los huesos congelados, que se vuelcan al mercado chino, tuvieron una participación cercana al 7,2%

Comparadas con las ventas externas del octavo mes del año 2022, el valor de los embarques correspondientes a la posición arancelaria de carne enfiada sin hueso del mes de julio de 2023 resultó un 16,7 % inferior y en el caso de la carne congelada sin hueso, se registró una significativa baja interanual (-28,2%). En el caso de la carne con hueso y huesos congelados, el alza interanual del valor de las ventas externas resultó de un 18%. Las exportaciones de agosto de 2023 muestran una caída de alrededor de un 23%, en valor, con relación a las del mismo mes del año anterior.

Gráfico N° 3: Principales productos exportados en valor, año 2023

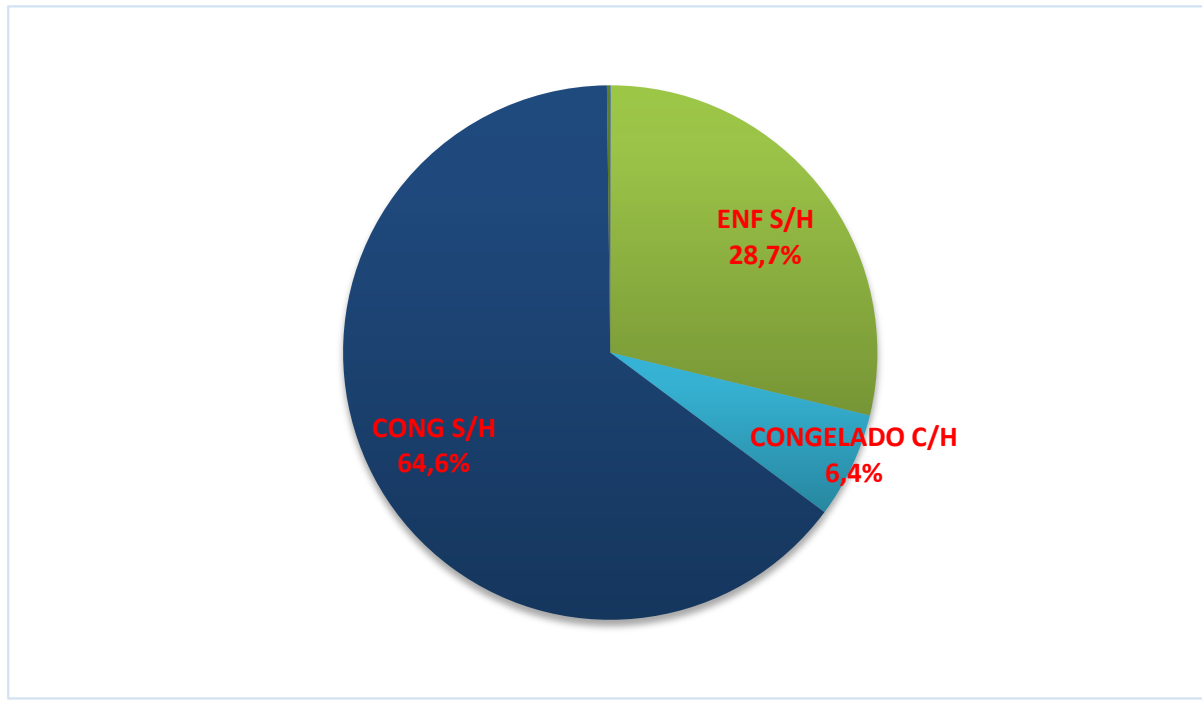


Tabla N° 6: Exportaciones de carne vacuna argentina en el año 2023

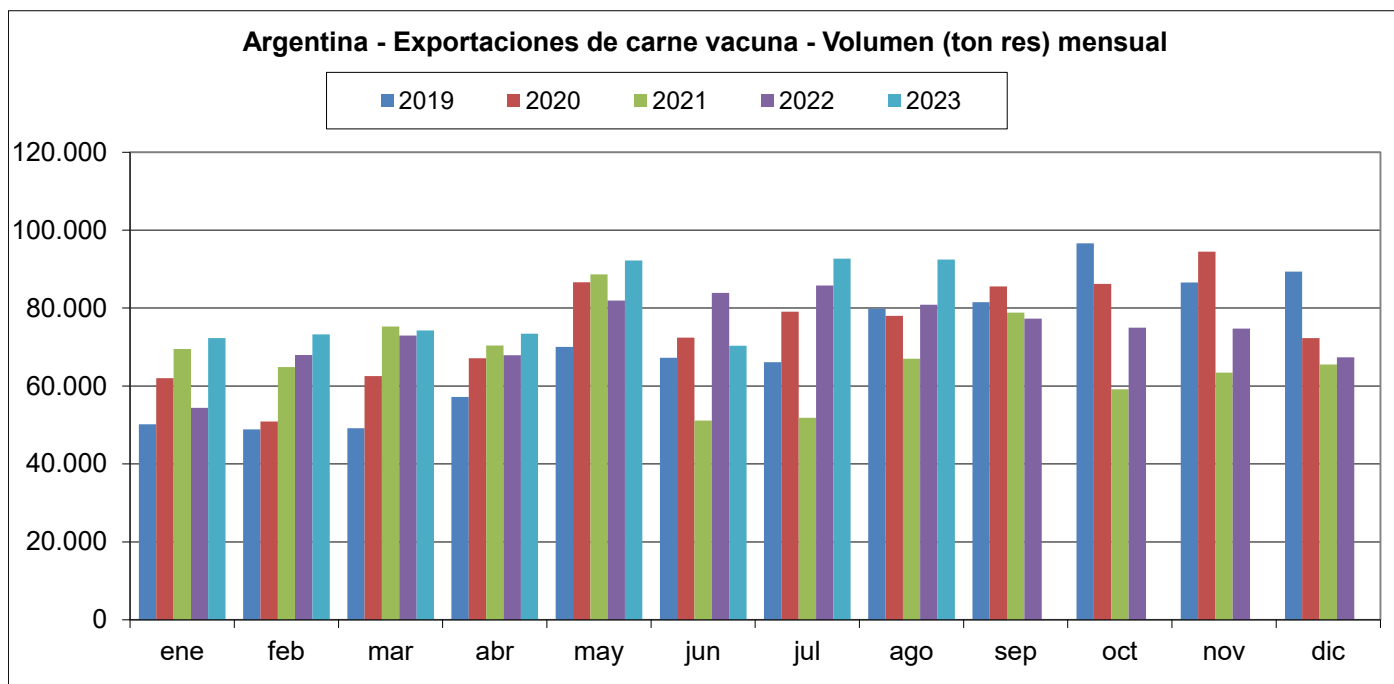
Mes	Carne Bovina Fresca		Huesos Bovinos (TON)	Valor (miles de u\$s)
	Volumen (Ton. Peso Producto)	Volumen (Ton. Res c/h)		
Enero	43.684	65.402	6.877	206.938
Febrero	43.485	65.052	8.197	211.780
Marzo	43.823	65.655	8.621	230.655
Abril	43.127	64.437	9.016	233.149
Mayo	54.031	80.856	11.334	277.223
Junio	41.274	61.594	8.747	214.808
Julio	54.156	81.010	11.662	271.989
Agosto	54.156	80.728	11.722	253.603
TOTAL	377.736	564.735	76.176	1.900.146

Durante el octavo mes del año 2023, se registraron exportaciones de carne bovina enfriada, congelada y procesada por aproximadamente 54 mil toneladas peso producto, a las cuales se agregan cerca de 11,7 mil toneladas que corresponden a las ventas de huesos bovinos resultantes de la despostada (NCM 0202090920). Utilizando los factores de conversión a toneladas res que habitualmente usa el Ministerio de Agricultura, Ganadería y Pesca de la Nación², se exportaron durante el período algo menos de 81 mil toneladas equivalente res con hueso de carne bovina refrigerada, congelada o termoprocada, que ascenderían a unas 92,5 mil incluyendo huesos. A lo largo del octavo mes del año 2023, ingresaron al país divisas por un valor cercano a los 253,6 millones de dólares por exportaciones de carne y huesos bovinos.

El volumen exportado mensual promedio a lo largo de los ocho primeros meses del año 2023 se ubica en 78,4 mil toneladas res con hueso, que resulta moderadamente superior, (+5,6%), al volumen promedio mensual del año 2022, que había resultado de 74,2 mil toneladas res con hueso.

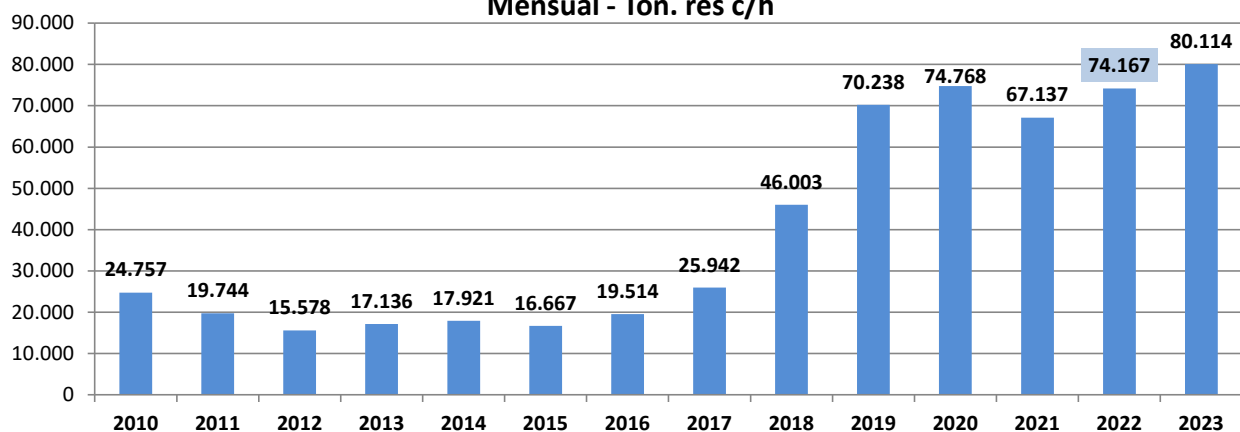
En el año 2022, se registraron exportaciones por unas 625,7 mil toneladas netas, equivalentes a cerca de 890 mil toneladas equivalente res con hueso y un valor monetario cercano a los 3.424 millones de dólares estadounidenses. Las exportaciones de carne bovina del año 2022 se posicionaron un (9,5%) por encima de las del año 2021, en volumen; y resultaron un (+22,6%) superiores en valor a las del año anterior, ya que el precio medio del año 2022 resultó (+12%) superior al del año 2021.

Gráfico N° 4: Argentina, exportaciones mensuales de carne bovina, en toneladas res con hueso



² Factores de conversión de tonelada peso producto a tonelada res con hueso: carne enfriada o congelada con hueso 1,05; carne enfriada o congelada sin hueso 1,5; carne procesada 2,5.

Evolución de las exportaciones de carne vacuna de Argentina - Volumen Promedio Mensual - Ton. res c/h



ANEXO

ESTADÍSTICAS DE IMPORTACIÓN: principales socios comerciales de Argentina*

China Import Statistics

Producto: 0202 (Carne bovina congelada)

País de origen	Ene 2023		Feb 2023		Mar 2023		Abr 2023		May 2023	
	Precio /tn	Toneladas	Precio /tn	Toneladas	Precio /tn	Toneladas	Precio /tn	Toneladas	Precio /tn	Toneladas
World	5.353	223.859	5.121	190.980	5.028	206.580	5.107	177.338	5.317	173.298
Argentina	4.379	40.318	4.119	35.069	4.070	47.241	4.175	38.687	4.335	43.578
Brazil	5.354	108.518	5.170	88.088	5.148	83.403	5.167	53.369	5.308	34.835
Uruguay	4.247	25.660	4.008	20.914	4.066	22.000	4.027	24.624	4.207	28.127
Australia	7.374	15.859	7.327	10.264	6.418	11.813	6.453	16.104	6.622	19.441
New Zealand	5.332	17.366	5.346	17.257	5.308	18.730	5.234	18.933	5.180	17.393
United States	8.880	10.735	8.022	8.714	8.306	11.378	7.946	13.222	8.831	14.093
Bolivia	5.201	1.839	5.182	4.056	5.175	4.275	5.327	3.921	5.520	5.878
Russia	6.549	312	7.712	1.561	5.710	1.461	5.614	1.523	6.817	2.759
Chile	4.363	1.035	4.280	1.114	4.249	1.780	4.580	1.870	4.701	2.105

Source of data: China Customs

© 2023 IHS Markit

Alemania Import Statistics

Producto: 0201 (Carne bovina refrigerada)

País de origen	Ene 2023		Feb 2023		Mar 2023		Abr 2023	
	Precio /tn	Toneladas	Precio /tn	Toneladas	Precio /tn	Toneladas	Precio /tn	Toneladas
World	7.658	20.398	7.802	17.265	8.234	19.424	14.501	2.604
Argentina	9.256	1.745	9.668	1.299	11.191	1.644	13.977	2.003
Uruguay	10.878	135	10.055	115	11.347	237	15.052	362
Brazil	11.558	101	11.013	162	9.786	196	11.142	84
Paraguay	8.632	68	8.563	46	9.982	92	10.957	49
New Zealand	18.842	25	17.648	20	18.296	21	18.594	38
United States	28.563	32	29.156	35	30.542	35	31.925	32
Canada	16.011	6	15.864	11	16.041	10	17.426	23
Australia	70.929	1	30.364	4	47.279	13	34.419	8
Japan	87.948	2	88.580	4	82.846	6	79.188	6
Switzerland	0	0	16.205	1	24.100	0	23.020	0

Source of data: Eurostat

© 2023 IHS Markit

Países Bajos Import Statistics

Producto: 0201 (Carne bovina refrigerada)

País de origen	Ene 2023		Feb 2023		Mar 2023		Abr 2023	
	Precio /tn	Toneladas	Precio /tn	Toneladas	Precio /tn	Toneladas	Precio /tn	Toneladas
World	6.735	28.424	6.201	23.063	6.342	27.086	13.238	6.620
Uruguay	10.692	2.276	10.480	337	10.989	366	11.994	2.251
Argentina	8.415	2.314	9.542	967	11.228	948	11.262	1.997
United States	17.825	695	16.749	788	17.436	904	18.618	836
Australia	17.611	609	24.023	115	23.081	105	17.093	711
Brazil	11.003	584	11.193	483	11.114	599	10.082	439
United Kingdom	7.394	451	8.151	465	8.029	398	7.644	166
Canada	19.063	54	20.296	49	19.445	60	19.365	66
Namibia	9.256	51			8.488	75	9.222	62
Paraguay	8.342	35	8.361	0	10.001	23	11.167	46
Japan	69.699	11	77.668	18	77.014	30	75.760	26
New Zealand	16.675	20	16.593	32	17.037	41	17.908	19

Source of data: Eurostat

© 2023 IHS Markit

United States Import Statistics

Producto: 0202 (Carne bovina congelada)

País de origen	Ene 2023		Feb 2023		Mar 2023		Abr 2023	
	Precio /tn	Toneladas	Precio /tn	Toneladas	Precio /tn	Toneladas	Precio /tn	Toneladas
World	5.717	50.855	5.409	43.558	5.283	45.180	5.454	44.770
New Zealand	5.213	12.263	5.132	10.760	5.146	15.101	5.344	14.767
Australia	6.569	9.413	6.310	8.477	6.038	5.557	5.880	9.937
Brazil	4.814	15.125	4.572	11.722	4.679	10.578	4.861	8.496
Uruguay	6.665	3.499	6.353	3.501	6.612	3.569	6.521	2.967
Mexico	5.563	2.655	5.564	2.196	5.469	2.690	5.574	2.869
Nicaragua	4.850	3.777	5.023	3.130	4.871	3.633	4.955	2.839
Canada	5.736	1.935	5.556	1.953	4.861	2.355	5.319	1.673
Argentina	5.817	1.246	5.659	1.108	5.660	846	5.042	794
Costa Rica	4.418	486	4.490	504	4.622	715	4.790	343
Netherlands	14.989	167	9.339	163	14.155	113	14.046	63
Japan	60.698	198	66.314	32	56.873	12	62.996	11
Ireland	7.952	66	7.506	9	8.151	5	1.113	10

Source of data: U.S. Department of Commerce, Bureau of Census

© 2023 IHS Markit

United States Import Statistics

Producto: 0201 (Carne bovina refrigerada)

País de origen	Ene 2023		Feb 2023		Mar 2023		Abr 2023	
	Precio /tn	Toneladas	Precio /tn	Toneladas	Precio /tn	Toneladas	Precio /tn	Toneladas
World	7.860	51.632	7.564	47.636	7.982	51.716	8.430	48.586
Canada	7.604	26.904	7.587	24.716	7.928	25.964	8.391	24.431
Mexico	6.499	17.821	6.400	17.494	6.797	19.089	7.071	17.219
Australia	12.617	4.440	12.885	2.701	12.364	3.521	12.480	4.521
Nicaragua	7.473	735	6.556	1.186	7.138	1.308	7.789	944
New Zealand	12.541	539	11.761	238	12.225	645	11.472	472
Argentina	8.715	676	7.881	772	7.831	468	8.980	411
Uruguay	13.274	79	11.710	168	10.753	368	10.188	341
Japan	65.118	112	66.619	69	60.636	110	63.742	80
France	3.156	39	2.733	39	2.376	42	2.376	65
Costa Rica	7.889	63	8.091	106	8.177	127	7.926	64
Netherlands	17.134	65	18.276	53	18.811	39	18.496	37
Ireland	9.805	32	13.239	11	14.225	13	33.746	1

Source of data: U.S. Department of Commerce, Bureau of Census

© 2023 IHS Markit

*Información provisoria a ser actualizada en los siguientes períodos.

Informe elaborado por IPCVA