

INFORME MENSUAL DE PRECIOS DE LA CARNE VACUNA

JULIO 2023

PLAZAS RELEVADAS:
AMBA-ROSARIO-CÓRDOBA

Analistas IPCVA:

Lic. Agustina Scarano, especialista en mercado externo.

Lic. Eugenia Brusca, especialista en mercado interno.

RESUMEN

Pollo

\$ 687,3

Precio promedio

1,2 %

Variación Mensual



94,6 %

Variación Anual



-6,7 %

Variación mensual anterior



Pechito de cerdo

\$ 1.411,2

Precio promedio

2,8 %

Variación Mensual



86,9 %

Variación Anual



2,9 %

Variación mensual anterior



Carne vacuna

\$ 1.999,7

Precio promedio

2,4 %

Variación Mensual



74,9 %

Variación Anual



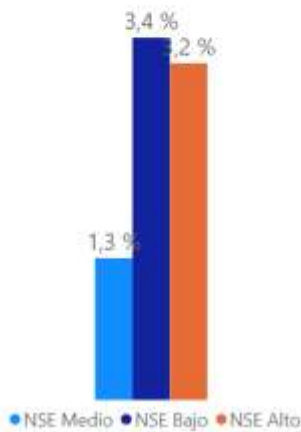
1,5 %

Variación mensual anterior



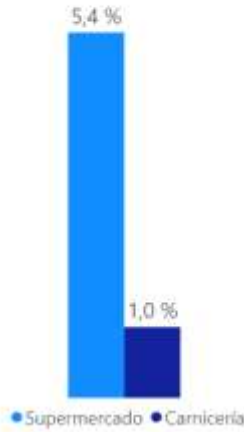
Variación mensual por zona NSE

-JUL '23 vs JUN '23-



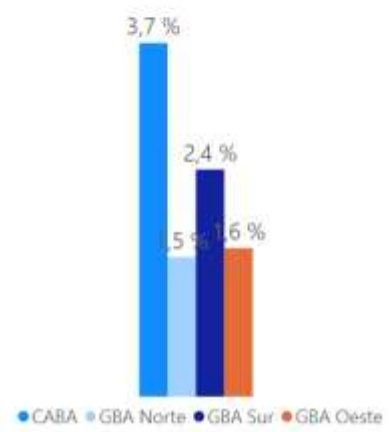
Variación mensual por PDV

-JUL '23 vs JUN '23-



Variación mensual por zona AMBA

-JUL '23 vs JUN '23-



Variación precios media res

-JUL '23 vs JUN '23-



AMBA



2,1 %

Variación Mensual

62,2 %

Variación Anual



Rosario



1,3 %

Variación Mensual

66,4 %

Variación Anual



Córdoba



1,9 %

Variación Mensual

64,7 %

Variación Anual

Consideraciones generales y principales resultados

- El trabajo de campo fue realizado durante la **primera y la segunda quincena** del mes de julio 2023 para las 3 plazas relevadas AMBA (CABA y GBA), Córdoba y Rosario.
- En AMBA, Capital Federal y GBA, la muestra bajo análisis está restringida a 80 carnicerías y fueron relevadas telefónicamente. En cambio el seguimiento de los precios en supermercados se hizo en 40 puntos de venta tomados de forma presencial.
- En Rosario y Córdoba la muestra relevada se restringe a 30 carnicerías y 15 supermercados en cada plaza.
- Los precios de los distintos cortes de carne vacuna han registrado una variación del 2.4% en julio 2023 con respecto al mes anterior. La variación interanual se ubican un 74.9%.
- El precio del pollo fresco mostró una variación del 1.2% en el mes de julio 2023 con respecto a junio. Y comparando con los valores de julio 2022 el incremento fue de 94.6%.
- Por su parte, el precio del pechito de cerdo tuvo alzas del 2.8% con relación al mes anterior. Y con respecto a los valores de julio 2022 del 86.9%.
- En los puntos de venta que atienden en barrios de nivel socioeconómico alto los precios de la carne vacuna tuvieron un incremento del 3.2%. En los que comercializan en el nivel socioeconómico medio, un 1.3%; mientras que en aquellos que atienden al nivel socioeconómico bajo los precios aumentaron un 3.4%.
- Con respecto a las diferentes categorías de hacienda, la carne de novillito mostró variaciones en sus precios del 3.5%, la carne de novillo -0.3%, la carne de vaquillona y ternera 1.1% vs los precios de junio 2023. En promedio el precio de la categoría liviana de consumo minorista tuvo un aumento del 2.5% comparándolo con el precio del mes anterior.
- El comportamiento de los precios de la carne vacuna durante el mes de julio 2023 mostraron alzas en todas las zonas del AMBA relevadas: Sur de GBA 2.4%, Capital Federal 3.7%, Norte de GBA 1.5% y Oeste de GBA 1.6%.
- Por punto de venta existen diferencias durante el último mes de julio 2023, los precios variaron un 1%, con respecto al mes anterior en las carnicerías; mientras que en los supermercados se observa un aumento del 5.4%.

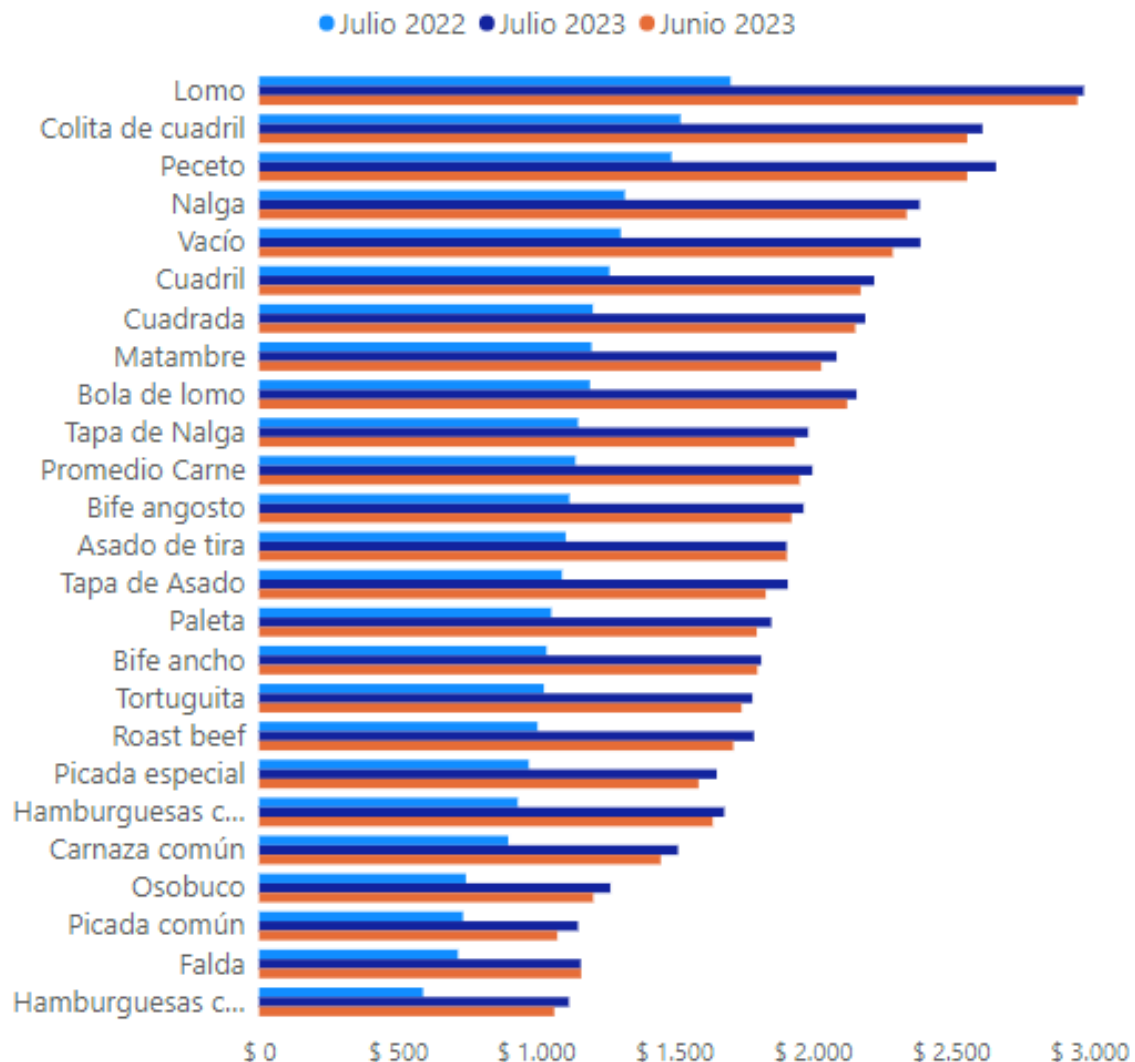
Informe de precios mensual: AMBA

El precio promedio de la carne vacuna en julio 2023 se incrementó un 2.4% si se lo compara con la medición del mes anterior; y se observa un aumento promedio del 74.9% con respecto al mes de julio 2022.

El precio del pollo fresco exhibió una variación del 1.2%, con respecto a junio 2023, y un aumento del 94.6% vs julio 2022. Por su parte, el precio del pechito de cerdo tuvo una suba del 2.8% con respecto al mes anterior, y del 86.9% comparándolo a los valores registrados un año atrás en el AMBA.

Si se analiza el precio de la carne vacuna en las carnicerías el mismo exhibió alzas del 1% durante julio 2023, y 68.2% con respecto al mismo mes del 2022. Por otro lado, el precio promedio de la carne vacuna en supermercado mostró una variación del 5.4% con respecto al mes anterior y del 92.2% con respecto a julio 2022.

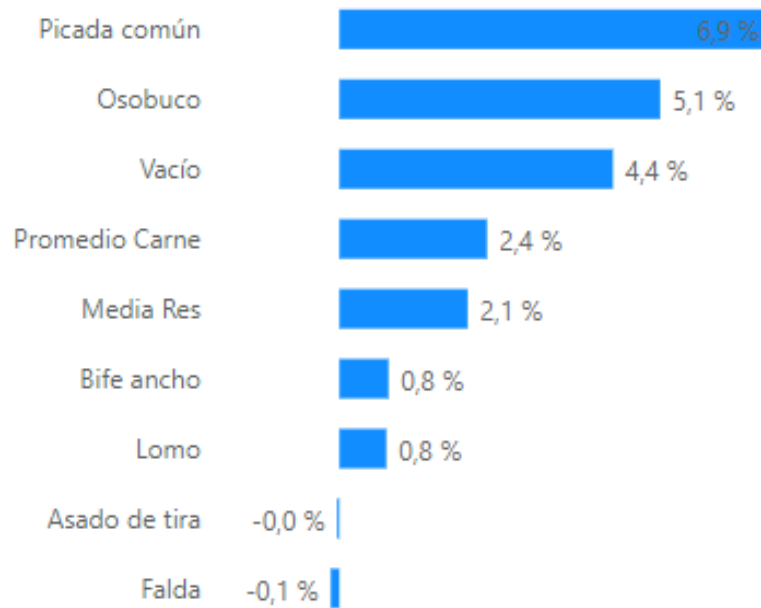
Gráfico 1: Precios al consumidor (\$/Kg.)



Las principales alzas en precios promedio durante el mes de julio 2023 se dieron en el picada común (6.9%), osobuco (5.1%), vacío y tapa de asado (4.4%). En contraposición la mayor caída se dio en el falda (-0.1%), el asado no sufrió variación; y el lomo y bife ancho fueron los cortes con menores aumentos (0.8%) (Ver gráfico 2).

Gráfico 2: Cortes con mayor variación % AMBA

-JUL'23 vs JUN'23-

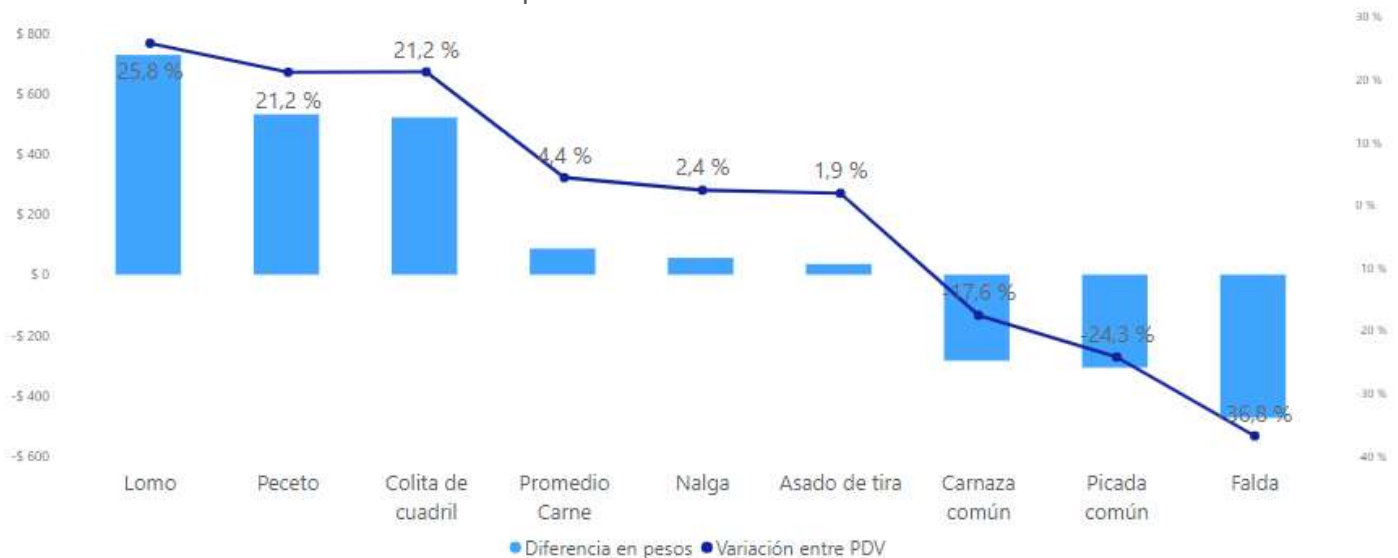


Actualmente, cortes como el peceto tiene un precio superior de \$531,17 (21,2%) en supermercados vs a las carnicerías, al igual que la colita de cuadril \$520.9 (21.2%). En contraposición el precio de la falda tiene una diferencia de \$474.09 (36.8%) más económico en los supermercados que las carnicerías así como también la picada común \$307.9 (24.3%).

En los cortes más demandados, como los de la rueda, utilizados principalmente en la preparación de milanesas, la diferencia de precios se acerca a los \$55.8 (2.4%) en el caso de la nalga, siendo el precio más económico en la carnicería.

Gráfico 3: Diferencia de precios por cortes

-Supermercados vs Carnicerías -



Las otras carnes tienen comportamientos alineados: el pechito de cerdo resulta \$24.5 más económico en los supermercados (1.7%); así como también el precio del pollo entero que es \$155.4 más barato por kilogramo en las grandes superficies (21 %).

Por su parte el precio de la media res en esta plaza relevada muestra una variación del 2.1% con respecto al mes anterior y del 62.2% versus julio 2022.

Tabla 1: Precios por cortes al consumidor en \$/Kg AMBA

Cortes	Precios			Variación %	
	JUL'22	JUN'23	JUL'23	Mes ant.	Año ant.
Asado de tira	\$ 1.108,2	\$ 1.907,2	\$ 1.906,5	0,0%	72,0%
Bife ancho	\$ 1.038,8	\$ 1.800,6	\$ 1.814,8	0,8%	74,7%
Bife angosto	\$ 1.121,2	\$ 1.924,2	\$ 1.967,9	2,3%	75,5%
Bola de lomo	\$ 1.195,4	\$ 2.125,2	\$ 2.159,5	1,6%	80,6%
Carnaza común	\$ 900,5	\$ 1.451,4	\$ 1.514,0	4,3%	68,1%
Cuadrada	\$ 1.206,1	\$ 2.154,7	\$ 2.190,9	1,7%	81,7%
Cuadril	\$ 1.266,2	\$ 2.174,0	\$ 2.223,3	2,3%	75,6%
Falda	\$ 718,7	\$ 1.163,9	\$ 1.162,3	-0,1%	61,7%
Lomo	\$ 1.703,8	\$ 2.958,1	\$ 2.980,3	0,8%	74,9%
Nalga	\$ 1.321,6	\$ 2.340,3	\$ 2.387,4	2,0%	80,6%
Osobuco	\$ 747,3	\$ 1.207,5	\$ 1.269,6	5,1%	69,9%
Paleta	\$ 1.055,7	\$ 1.798,6	\$ 1.851,1	2,9%	75,3%
Peceto	\$ 1.490,1	\$ 2.559,2	\$ 2.663,5	4,1%	78,8%
Picada común	\$ 736,9	\$ 1.077,8	\$ 1.152,5	6,9%	56,4%
Picada especial	\$ 974,4	\$ 1.588,5	\$ 1.654,1	4,1%	69,8%
Roast beef	\$ 1.006,3	\$ 1.714,0	\$ 1.788,2	4,3%	77,7%
Tapa de Nalga	\$ 1.152,7	\$ 1.936,5	\$ 1.984,3	2,5%	72,1%
Vacío	\$ 1.306,8	\$ 2.290,0	\$ 2.390,4	4,4%	82,9%
Colita de cuadril	\$ 1.522,7	\$ 2.559,4	\$ 2.614,5	2,2%	71,7%
Matambre	\$ 1.201,3	\$ 2.031,8	\$ 2.087,2	2,7%	73,8%
Tapa de Asado	\$ 1.094,6	\$ 1.831,0	\$ 1.910,8	4,4%	74,6%
Tortuguita	\$ 1.029,2	\$ 1.743,6	\$ 1.782,9	2,3%	73,2%
Promedio Carne	\$ 1.143,1	\$ 1.953,5	\$ 1.999,7	2,4%	74,9%
Pollo	\$ 353,1	\$ 678,9	\$ 687,3	1,2%	94,6%
Pechito de Cerdo	\$ 755,1	\$ 1.372,6	\$ 1.411,2	2,8%	86,9%
Hamb.caseras (kg)	\$ 934,7	\$ 1.639,6	\$ 1.681,3	2,5%	79,9%
Hamb. congel (4u.)	\$ 592,4	\$ 1.066,5	\$ 1.119,5	5,0%	89,0%
Media Res	\$ 690,6	\$ 1.097,5	\$ 1.120,1	2,1%	62,2%

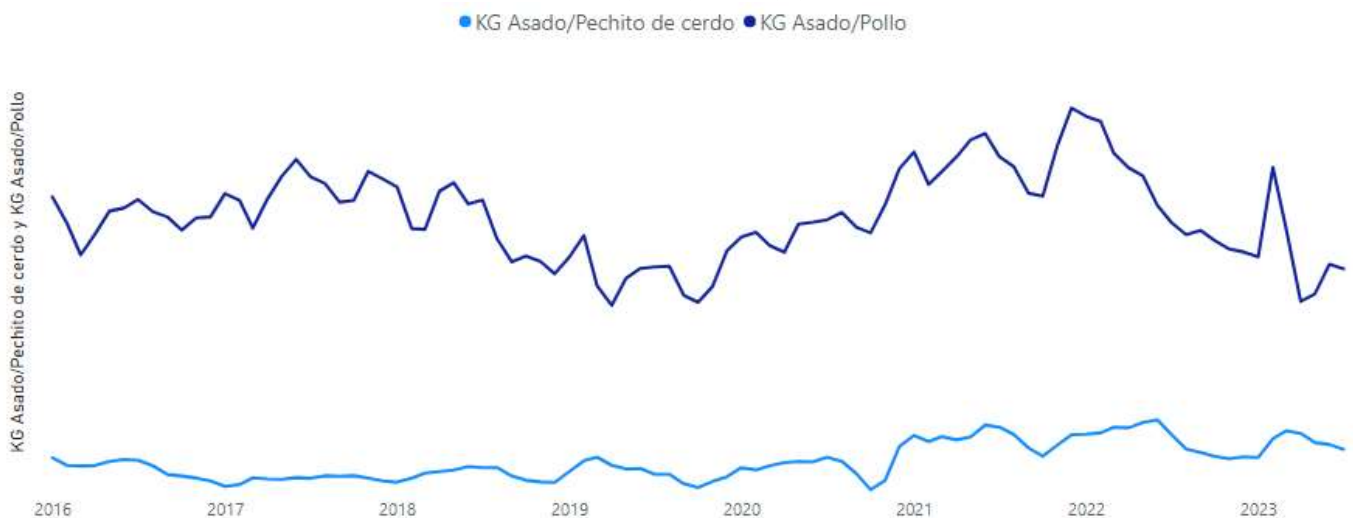
Tabla 2: Precios relativos del asado vs Pollo Fresco y el Pechito de Cerdo
-septimo mes del año-

Relación	2019	2020	2021	2022	2023	Var. anual
Asado/Pollo	2,8	3,1	3,7	3,6	2,9	-19,4%
Asado/Cerdo	1,2	1,2	1,5	1,5	1,4	-7,2%

En los primeros siete meses del año la carne vacuna tuvo un precio relativo significativamente inferior (-19.4%) al registrado un año atrás frente a la carne aviar. En 2022 se podían adquirir 3.6 kilogramos de pollo fresco entero con un kilogramo de asado y en el último mes la capacidad de compra se redujo a 2.9 kilogramos.

Además, frente al pechito de cerdo, el asado mostró un precio relativo inferior del -7.2% al registrado un año atrás, y el poder de compra de la carne vacuna se modificó de 1.5 a 1.4 kilogramos de carne de cerdo comparando los cuatro primeros meses de 2023 vs 2022.

Gráfico 4: Evolución precio relativo del asado vs pollo y pechito de cerdo
- Relación kilos asado por pollo y pechito de cerdo -



Informe de precios mensual: Rosario

Los precios minoristas promedio de la carne vacuna en esta plaza mostraron una variación del 1.3% con respecto al mes anterior, y un alza del 67.2% con respecto a julio 2022.

El precio del pollo fresco exhibió alzas del 2.1%, con respecto a junio 2023, y una aumento interanual del 92%. Por su parte, el precio del pechito de cerdo tuvo una suba del 7.4% con respecto al mes anterior, y del 89.1% comparándolo a los valores registrados un año atrás.

El precio de la media res en esta plaza muestra una variación del 1.3% con respecto al mes anterior y del 66.4% versus julio 2022.

Las mayores subas de precios en julio 2023 se dieron en picada común (3.7%), tortuguita y tapa de nalga (2.5%) y colita de cuadril (2.4%). Mientras que las mayores caídas se dieron en el cuadril (-0.2%) y bife angosto (-0.1%); y el menor aumento se dio en el matambre (0.2%).

Gráfico 5: Cortes con mayor variación % Rosario

-JUL'23 vs JUN'23-

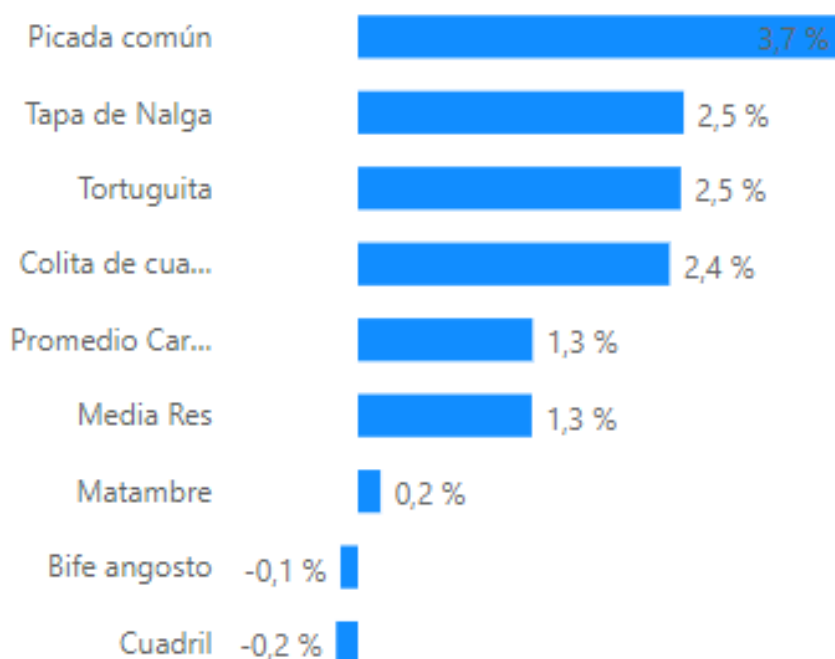


Tabla 3: Precios por cortes al consumidor en \$/Kg Rosario

Corte	Periodo			Var. %	
	JUL'22	JUN'23	JUL'23	Mensual	Anual
Asado de tira	\$ 1.337,5	\$ 2.208,2	\$ 2.224,4	0,7%	66,3%
Bife ancho	\$ 961,0	\$ 1.634,9	\$ 1.662,4	1,7%	73,0%
Bife angosto	\$ 1.108,4	\$ 1.897,8	\$ 1.895,2	-0,1%	71,0%
Bola de lomo	\$ 1.281,2	\$ 2.132,0	\$ 2.173,7	2,0%	69,7%
Carnaza común	\$ 1.057,5	\$ 1.736,3	\$ 1.770,7	2,0%	67,4%
Cuadrada	\$ 1.297,0	\$ 2.145,6	\$ 2.185,1	1,8%	68,5%
Cuadril	\$ 1.394,5	\$ 2.282,5	\$ 2.278,7	-0,2%	63,4%
Falda	\$ 822,0	\$ 1.392,7	\$ 1.397,6	0,4%	70,0%
Lomo	\$ 1.671,1	\$ 2.704,1	\$ 2.745,6	1,5%	64,3%
Nalga	\$ 1.389,9	\$ 2.259,2	\$ 2.289,8	1,4%	64,7%
Osobuco	\$ 744,1	\$ 1.193,4	\$ 1.217,8	2,0%	63,7%
Paleta	\$ 1.114,7	\$ 1.880,7	\$ 1.898,4	0,9%	70,3%
Peceto	\$ 1.541,4	\$ 2.486,3	\$ 2.524,2	1,5%	63,8%
Picada común	\$ 732,8	\$ 1.220,7	\$ 1.266,2	3,7%	72,8%
Picada especial	\$ 1.040,2	\$ 1.732,2	\$ 1.754,0	1,3%	68,6%
Roast beef	\$ 1.138,6	\$ 1.896,0	\$ 1.935,9	2,1%	70,0%
Tapa de Nalga	\$ 1.210,0	\$ 1.976,5	\$ 2.026,0	2,5%	67,4%
Vacío	\$ 1.448,2	\$ 2.357,7	\$ 2.390,7	1,4%	65,1%
Colita de cuadril	\$ 1.500,0	\$ 2.403,3	\$ 2.460,8	2,4%	64,1%
Matambre	\$ 1.321,8	\$ 2.175,3	\$ 2.179,1	0,2%	64,9%
Tapa de Asado	\$ 1.127,1	\$ 1.889,2	\$ 1.899,5	0,5%	68,5%
Tortuguita	\$ 1.071,6	\$ 1.736,7	\$ 1.779,8	2,5%	66,1%
Promedio Carne	\$ 1.207,7	\$ 1.993,1	\$ 2.019,8	1,3%	67,2%
Pollo	\$ 392,1	\$ 737,2	\$ 753,0	2,1%	92,0%
Pechito de Cerdo	\$ 780,5	\$ 1.373,6	\$ 1.475,6	7,4%	89,1%
Hamburg caseras (kg)	\$ 999,6	\$ 1.890,0	\$ 1.991,7	5,4%	99,3%
Hamburg cong. (4u.)	\$ 590,5	\$ 1.127,8	\$ 1.181,6	4,8%	100,1%
Media Res	\$ 659,4	\$ 1.083,1	\$ 1.097,5	1,3%	66,4%

Informe de precios mensual: Córdoba

La carne vacuna tuvo una suba del 3.5% con respecto a junio 2023 en Córdoba durante el mes de julio 2023, y un alza del 72.8% con vs. al mismo mes del año anterior.

El pollo fresco varió 0.5% con respecto al mes anterior y 82.8% vs julio 2022; y para el pechito de cerdo las variaciones resultaron del 3.3% y 91.3% respectivamente.

Por su parte el precio de la media res en esta plaza muestra una variación del 1.9% con respecto al mes anterior y del 64.7% versus julio 2022.

Los cortes que exhibieron las mayores alzas con respecto a junio 2023 fueron el vacío (5.8%), picada común (4.7%) y matambre (4.9%). En contraposición los cortes vacunos con menores aumentos en sus precios fueron el roast beef (1.8%), cuadril (1.8%) y carnaza común (1.9%).

Gráfico 5: Cortes con mayor variación % Córdoba

-JUL'23 vs JUN'23-

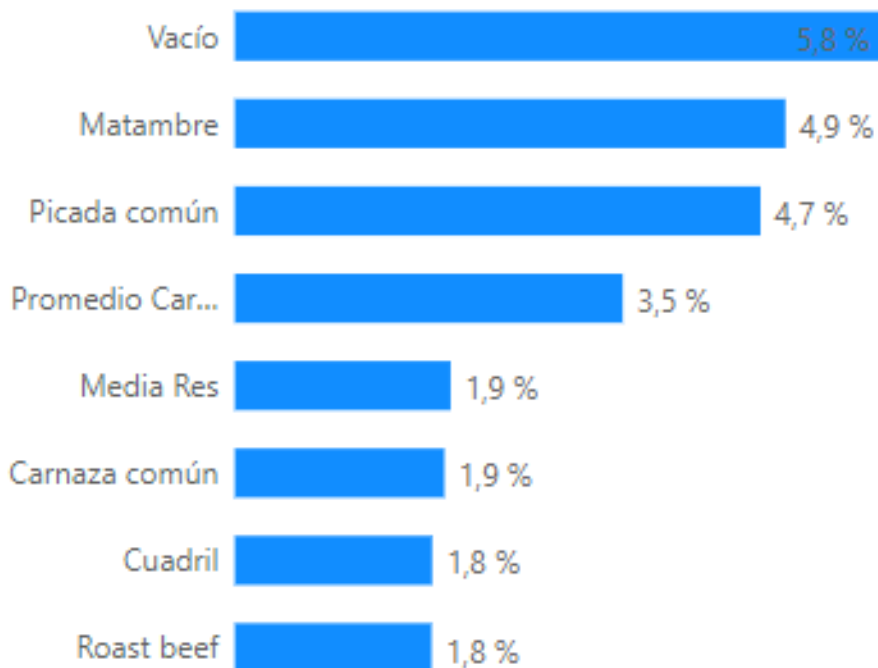


Tabla 4: Precios por cortes al consumidor en \$/Kg Córdoba.

Corte	Periodo			Var. %	
	JUL'22	JUN'23	JUL'23	Mensual	Anual
Asado de tira	\$ 1.231,6	\$ 2.055,2	\$ 2.118,2	3,1%	72,0%
Bife ancho	\$ 1.048,8	\$ 1.781,9	\$ 1.824,7	2,4%	74,0%
Bife angosto	\$ 1.068,1	\$ 1.801,6	\$ 1.850,9	2,7%	73,3%
Bola de lomo	\$ 1.269,8	\$ 2.152,6	\$ 2.222,3	3,2%	75,0%
Carnaza común	\$ 1.059,6	\$ 1.683,8	\$ 1.715,4	1,9%	61,9%
Cuadrada	\$ 1.269,8	\$ 2.163,6	\$ 2.232,6	3,2%	75,8%
Cuadril	\$ 1.351,3	\$ 2.277,3	\$ 2.317,5	1,8%	71,5%
Falda	\$ 864,3	\$ 1.464,3	\$ 1.520,0	3,8%	75,9%
Lomo	\$ 1.611,1	\$ 2.609,8	\$ 2.703,4	3,6%	67,8%
Nalga	\$ 1.367,8	\$ 2.281,8	\$ 2.344,5	2,7%	71,4%
Osobuco	\$ 762,7	\$ 1.245,4	\$ 1.301,9	4,5%	70,7%
Paleta	\$ 1.166,7	\$ 1.952,4	\$ 2.020,8	3,5%	73,2%
Peceto	\$ 1.458,9	\$ 2.425,2	\$ 2.510,8	3,5%	72,1%
Picada común	\$ 765,9	\$ 1.273,7	\$ 1.333,7	4,7%	74,1%
Picada especial	\$ 1.041,8	\$ 1.759,5	\$ 1.820,8	3,5%	74,8%
Roast beef	\$ 1.033,6	\$ 1.784,2	\$ 1.815,7	1,8%	75,7%
Tapa de Nalga	\$ 1.275,6	\$ 2.139,5	\$ 2.201,6	2,9%	72,6%
Vacío	\$ 1.295,2	\$ 2.192,6	\$ 2.320,1	5,8%	79,1%
Colita de cuadril	\$ 1.408,9	\$ 2.329,7	\$ 2.422,9	4,0%	72,0%
Matambre	\$ 1.391,6	\$ 2.302,5	\$ 2.415,9	4,9%	73,6%
Tapa de Asado	\$ 1.264,2	\$ 2.075,6	\$ 2.153,8	3,8%	70,4%
Tortuguita	\$ 1.058,1	\$ 1.805,2	\$ 1.854,8	2,8%	75,3%
Promedio Carne	\$ 1.198,2	\$ 2.000,5	\$ 2.070,0	3,5%	72,8%
Pollo	\$ 398,9	\$ 739,1	\$ 729,3	-1,3%	82,8%
Pechito de Cerdo	\$ 793,5	\$ 1.453,3	\$ 1.517,8	4,4%	91,3%
Hamburg caseras (kg)	\$ 943,4	\$ 1.658,4	\$ 1.673,5	0,9%	77,4%
Hamburg cong (4u.)	\$ 548,7	\$ 1.021,0	\$ 1.104,4	8,2%	101,3%
Media Res	\$ 682,3	\$ 1.102,7	\$ 1.124,0	1,9%	64,7%

METODOLOGÍA

AMBA: 120 Puntos de Venta (PDV) distribuidos por:

1. Zona: Capital Federal 27.5% - Gran Buenos Aires 72.5%.
2. Tipo de punto de Venta: Carnicerías 80 Supermercados 40
3. Tipo de Animal: Novillito 54% - Novillo 13% - Vacas 0% - y Vaquillonas y Terneras 33%.
4. Nivel Socioeconómico: ABC 1, 19% - C2 C3, 44% - D1 D2 E, 37%.

Rosario: 45 Puntos de Venta

1. 30 carnicerías 15 supermercados
2. Novillito 27% - Novillo 4% - Vaquillonas y terneras 69%3. ABC 1 9%, C2C3 62% y DE 29%

Córdoba: 45 Puntos de Venta

1. 30 carnicerías 15 supermercados
2. Novillito 62% - Novillo 11% - Vaquillonas y terneras 27%3. ABC 1 7%, C2C3 51% y DE 42%.

Se establecieron las siguientes normas:

1. Relevar los precios en los PDV de los tipos de animales con más volumen de venta en el mismo.
2. Para todos los cortes releva el precio más bajo en ese PDV.
3. En el caso del pollo se toma el precio más bajo del pollo fresco.
4. Las carnicerías que manifestaron vender ternera se agruparon con las devaquillona.
5. Los pesos de la media res para la definición del tipo de animal se consideraron según los siguientes criterios: Más de 120 kg: vaca o novillo, entre 75 y 120 kg:vaquillona o novillito.