



# **INFORME MENSUAL DE PRECIOS DE LA CARNE VACUNA**

**OCTUBRE DE 2022**

**PLAZAS RELEVADAS:  
AMBA/ ROSARIO / CÓRDOBA**

**CARNE  ARGENTINA**

## Consideraciones generales y principales resultados

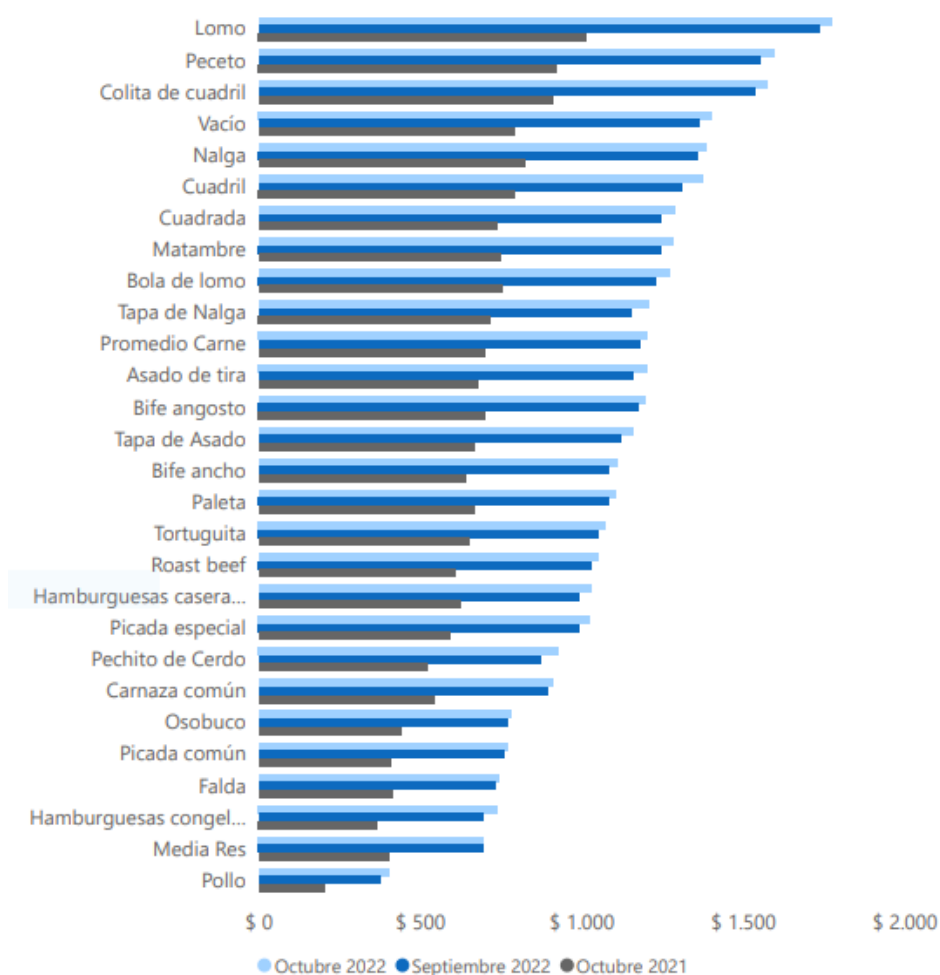
- El trabajo de campo fue realizado durante la **primera y la segunda quincena** del mes de octubre de 2022 para las 3 plazas relevadas AMBA (CABA y GBA), Córdoba y Rosario.
- En AMBA, Capital Federal y GBA, la muestra bajo análisis está restringida a 80 carnicerías, que fueron relevadas telefónicamente. En cambio el seguimiento de los precios en supermercados se hizo en 40 puntos de venta relevados de forma presencial.
- En Rosario la muestra relevada se restringe a 30 carnicerías y 15 supermercados.
- En Córdoba la muestra analizada está condicionada a 30 carnicerías y 15 supermercados.
- Los precios de los distintos cortes de carne vacuna mostraron, en promedio una variación del (+2,2%) en octubre de 2022 con respecto al mes de septiembre. Los precios promedio de la carne vacuna del décimo mes del corriente año vs. el mismo mes del año anterior se ubican un (+71,8%) por encima.
- El precio del pollo fresco mostró alzas del (+6,6%) en el mes de octubre de 2022 con respecto a septiembre. Con respecto a los valores de octubre 2021, el pollo incrementó su precio en un (+98,7%).
- Por su parte, el precio del pechito de cerdo mostró alzas del (+6,4%) con relación al mes anterior. Y con respecto a los valores de octubre de 2021 alzas del (+78,2%).
- Los precios de la carne vacuna tuvieron un incremento del (+5,5%), en octubre de 2022, con respecto a septiembre, en los puntos de venta que atienden en barrios de nivel socioeconómico alto. En los puntos de venta que comercializan en el nivel socioeconómico medio, los precios se incrementaron en (+1,3%); mientras que en aquellos que atienden al nivel socioeconómico bajo los precios aumentaron un (+1,7%).
- Con respecto a las diferentes categorías, la carne de novillito mostró precios con alzas del (+4,5%); la carne de novillo mostró subas del (+2,1%); mientras que la carne de vaquillona y ternera mostró precios con caídas del (-0,4%), con respecto a septiembre del 2022.
- El comportamiento de los precios de la carne vacuna durante el mes de octubre 2022 mostraron diferencias entre las distintas zonas geográficas: se registraron alzas de los precios en la Capital Federal del (+3,3%), la zona sur GBA (+2,7%) y la zona Norte del GBA (+2,7%); mientras que en la zona oeste del GBA se dio una caída del (-0,1%).
- Por punto de venta se notan diferencias durante el último mes de octubre de 2022, los precios variaron un (+0,5%), con respecto al mes anterior en las carnicerías; mientras que en los supermercados se observaron subas del (+7%).

## Informe de precios mensual: AMBA

El precio promedio de la carne vacuna, medido vía telefónica en 80 puntos de venta de Capital Federal y Gran Buenos Aires, más 40 supermercados relevados de manera presencial, registró en octubre de 2022, una variación del (+2,2%) con relación al mes anterior y del (+71,8%) con respecto al mes de octubre de 2021.

El precio de la carne vacuna en las 80 carnicerías exhibió precios que mostraron leves alzas, del (+0,5%), con respecto al mes anterior, y que exhibieron un alza del (+66,5%) con respecto a octubre de 2021. Por otro lado, en los 40 supermercados, el precio promedio de la carne vacuna mostró subas del (+7%) con respecto al mes anterior y exhibió un incremento del (+85,2%) con respecto a octubre de 2021.

**Gráfico 1: Precios al consumidor (\$/Kg.)**



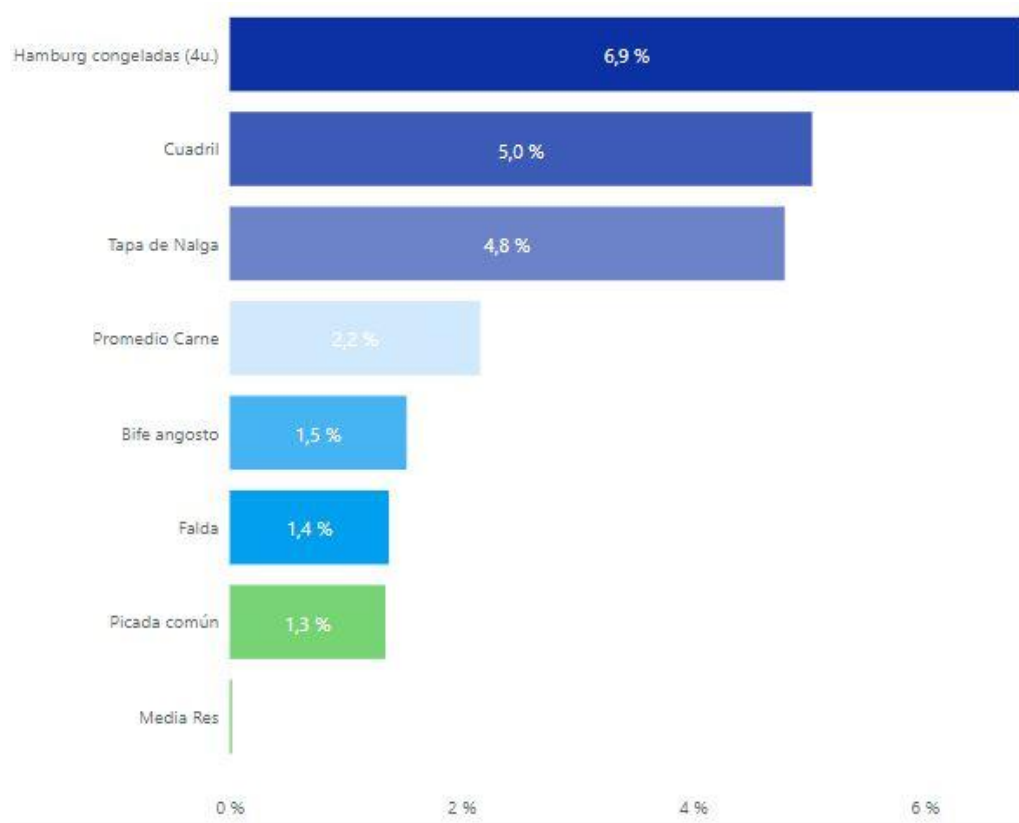
Actualmente, cortes como el peceto tiene un precio un 19,8% más alto en los supermercados con respecto a las carnicerías, y la colita de cuadril tiene un precio un 17,6% más caro en los supermercados comparado con el precio de las carnicerías. En el caso del lomo, la diferencia se acerca a \$227, un 13,1% superior en los supermercados con respecto a las carnicerías.

En cambio, se observan precios relativamente inferiores en las carnicerías en los cortes como falda (-29,8%), diferencia de precios de -\$241,98, y carnaza común (-15,9%), diferencia de precio -\$153,07, si se los compara con los precios observados en los supermercados.

En los cortes más demandados, como los de la rueda, utilizados principalmente en la preparación de milanesas, la diferencia de precios se acerca a los \$111, en el caso de la nalga, siendo los precios más económicos en los supermercados. Por su parte la carne picada común en supermercados se vende \$100 más barata que en las carnicerías (-12,5%), mientras que para el asado, los supermercados ofrecen el producto a un precio inferior en cerca de \$52 por kilogramo al de las carnicerías, un 4,4% más económico.

Las otras carnes tienen comportamientos alineados: el pechito de cerdo resulta \$1,32 más económico en los supermercados; mientras que el precio del pollo fresco entero resulta inferior en \$91,61 por kilogramo en las grandes superficies.

**Gráfico 2: Cortes con mayor variación % AMBA**  
- octubre de 2022 vs. septiembre 2022-



Las principales alzas en precios promedio durante el mes de octubre 2022 vs el mes anterior se dieron en las Hamburguesas congeladas (4u.) un 6,9%, el cuadril un 5% y la tapa de nalga un 4,8%. Mientras que el precio de la media res se mantuvo estable, 0%, en el período analizado (ver gráfico 2).

**Tabla 1: Precios por cortes al consumidor en \$/Kg AMBA**  
-Precio al consumidor y variación % -

Cortes	Precios			Variación %	
	Oct -21	Sep-22	Oct-22	Mes ant.	Año ant.
Asado de tira	676,49	1158,68	1203,51	3,9%	77,9%
Bife ancho	640,09	1083,26	1108,27	2,3%	73,1%
Bife angosto	701,66	1176,44	1194,40	1,5%	70,2%
Bola de lomo	755,34	1231,61	1271,48	3,2%	68,3%
Carnaza común	544,47	893,17	909,97	1,9%	67,1%
Cuadrada	736,27	1245,87	1285,78	3,2%	74,6%
Cuadril	793,15	1308,00	1373,74	5,0%	73,2%
Falda	413,30	731,03	741,07	1,4%	79,3%
Lomo	1014,75	1736,65	1773,58	2,1%	74,8%
Nalga	823,88	1360,24	1385,87	1,9%	68,2%
Osobuco	441,18	768,71	781,97	1,7%	77,2%
Paleta	665,55	1084,97	1105,90	1,9%	66,2%
Peceto	922,99	1553,43	1594,75	2,7%	72,8%
Picada común	409,20	757,69	767,86	1,3%	87,7%
Picada especial	592,17	994,14	1025,66	3,2%	73,2%
Roast beef	606,23	1031,05	1049,07	1,7%	73,0%
Tapa de Nalga	719,08	1151,46	1206,61	4,8%	67,8%
Vacío	792,41	1361,92	1402,95	3,0%	77,0%
Colita de cuadril	908,37	1535,44	1571,99	2,4%	73,1%
Matambre	749,67	1247,73	1282,12	2,8%	71,0%
Tapa de Asado	667,95	1120,42	1157,42	3,3%	73,3%
Tortuguita	651,20	1053,62	1074,20	2,0%	65,0%
Promedio Carne	700,96	1178,46	1203,94	2,2%	71,8%
Pollo	202,18	376,60	401,64	6,6%	98,7%
Pechito de Cerdo	521,54	873,33	929,54	6,4%	78,2%
Hamb.caseras (kg)	624,38	992,03	1028,32	3,7%	64,7%
Hamb. congel (4u.)	368,46	692,88	740,36	6,9%	100,9%
Media Res	404,47	696,78	696,92	0,0%	72,3%

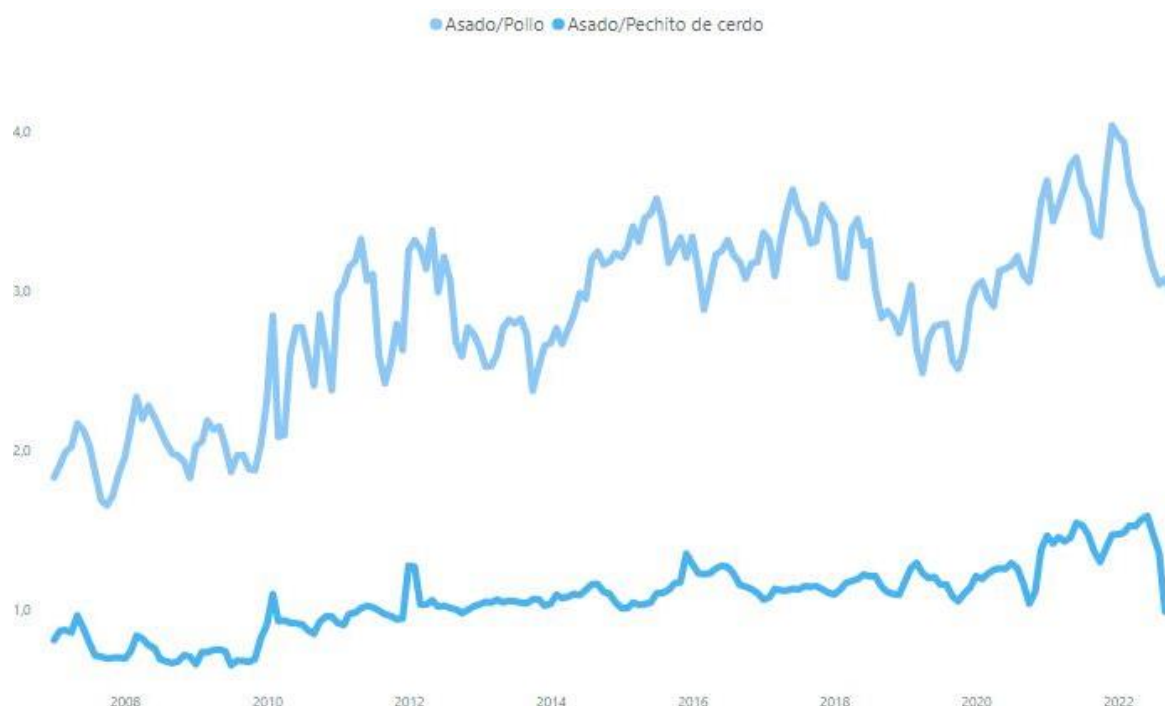
**Tabla 2: Precios relativos del asado vs Pollo Fresco y el Pechito de Cerdo -Octubre 2022-**

Relación	2018	2019	2020	2021	2022	Var. anual
Asado/Pollo	3,17	2,72	3,08	3,59	3,42	-4,8%
Asado/Cerdo	1,16	1,18	1,21	1,44	1,40	-3,1%

En los últimos doce meses, la carne vacuna tuvo un precio relativo significativamente inferior (-4,8%) al registrado un año atrás frente a la carne aviar: en octubre de 2021 podían adquirirse 3,6 kilogramos de pollo fresco entero con un kilogramo de asado y en el último mes de octubre de 2022 la capacidad de compra del corte asado en términos de carne aviar se redujo a 3,4 kilogramos.

Además, frente al corte de carne porcina, pechito de cerdo, el asado mostró un precio relativo inferior, de (-3,56%), y el poder de compra de la carne vacuna se redujo de 1,44 a 1,40 kilogramos de carne de cerdo comparando los meses de octubre de 2021 y 2022.

**Gráfico 3: Evolución precio relativo del asado vs pollo y pechito de cerdo**  
- Relación kilos asado por pollo y pechito de cerdo -



## Informe de precios mensual: Rosario

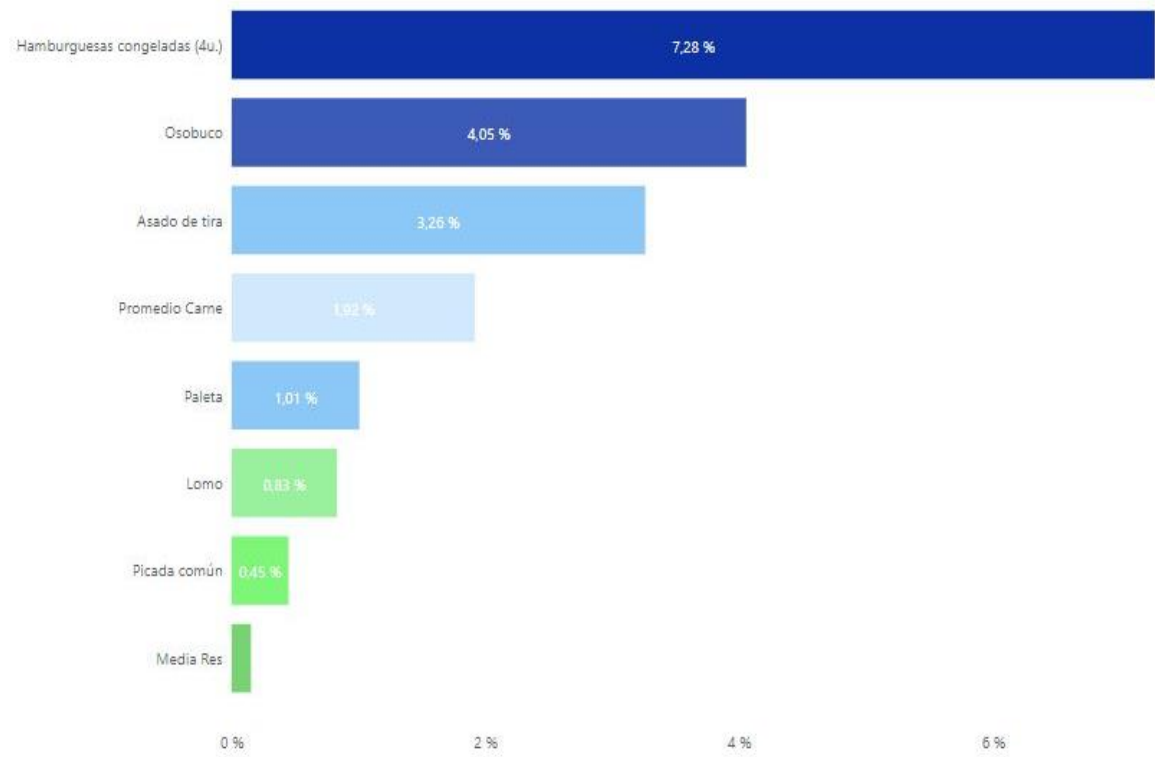
Los precios minoristas de la carne vacuna, medidos telefónicamente en 30 puntos de venta de la ciudad de Rosario y 15 supermercados visitados de forma presencial, mostraron una variación del (+1,9%) con respecto al mes anterior, y un alza del (+67,7%) con respecto a octubre de 2021. El precio del pollo fresco exhibió una suba del (+6,1%), con respecto a septiembre del mismo año, y un alza del (+100,4%) con respecto a septiembre de 2021. Por su parte, el precio del pechito de cerdo exhibió una suba del (+6,1%) con respecto al mes anterior, y mostró un incremento del (+79,9%) con respecto a los valores registrados un año atrás.

**Tabla 3: Precios por cortes al consumidor en \$/Kg Rosario**  
-Precio al consumidor y variación % -

Corte	Periodo			Var. %	
	Oct - 21	Sep-22	Oct-22	Mensual	Anual
Asado de tira	803,3	1390,5	1399,9	3,3%	74,0%
Bife ancho	601,2	977,8	1003,9	1,6%	61,5%
Bife angosto	694,9	1141,3	1193,1	2,4%	64,2%
Bola de lomo	797,4	1318,0	1340,6	1,6%	65,1%
Carnaza común	644,3	1090,8	1121,0	1,5%	71,1%
Cuadrada	793,7	1335,1	1355,0	1,6%	68,3%
Cuadril	859,9	1432,0	1467,1	1,4%	66,2%
Falda	518,0	854,9	860,2	3,0%	62,3%
Lomo	1018,1	1706,7	1728,7	0,8%	69,6%
Nalga	856,4	1432,9	1457,1	1,7%	66,4%
Osobuco	435,6	764,4	775,2	4,1%	74,6%
Paleta	694,4	1154,1	1170,8	1,0%	65,9%
Peceto	932,6	1566,2	1575,3	1,6%	71,4%
Picada común	472,6	755,1	743,4	0,4%	63,2%
Picada especial	655,3	1076,6	1080,0	3,0%	64,1%
Roast beef	723,4	1187,8	1205,3	2,6%	65,2%
Tapa de Nalga	771,3	1238,6	1258,4	1,6%	61,1%
Vacío	880,9	1496,0	1523,7	3,0%	75,6%
Colita de cuadril	920,1	1521,9	1561,1	1,1%	67,8%
Matambre	829,4	1372,6	1407,4	2,9%	68,2%
Tapa de Asado	710,0	1158,2	1176,9	1,9%	64,3%
Tortuguita	668,1	1098,0	1113,0	1,4%	65,0%
Promedio Carne	746,2	1243,0	1262,6	1,9%	67,7%
Pollo	224,2	438,0	471,8	6,1%	100,4%
Pechito de Cerdo	539,9	925,5	974,6	6,1%	79,9%
Hamburg caseras (kg)	674,1	1051,7	1053,3	1,9%	55,1%
Hamburg cong. (4u.)	347,4	686,0	742,6	7,3%	88,4%
Media Res	408,5	661,1	661,5	0,2%	60,6%

Las variaciones de precios más relevantes del mes de octubre de 2022 en Rosario se dieron en hamburguesas congeladas (+7,28%), osobuco (+4,05%), y asado de tira (+3,26%). Los cortes con menor variación se dieron en el lomo (+0,83%), la picada común (+0,45%) y la media res (+0,15%).

**Gráfico 4: Cortes con mayor variación % Rosario**  
- octubre de 2022 vs. septiembre 2022-





## Informe de precios mensual: Córdoba

De acuerdo con el relevamiento realizado telefónicamente en 30 puntos de venta ubicados en la ciudad de Córdoba y 15 bocas de supermercados en octubre de 2022, la carne vacuna tuvo una suba del (+1,8%) con respecto a septiembre, y mostró un alza del (+69,9%) con respecto a octubre de 2021.

**Tabla 4: Precios por cortes al consumidor en \$/Kg Córdoba.**

-Precio al consumidor y variación % -

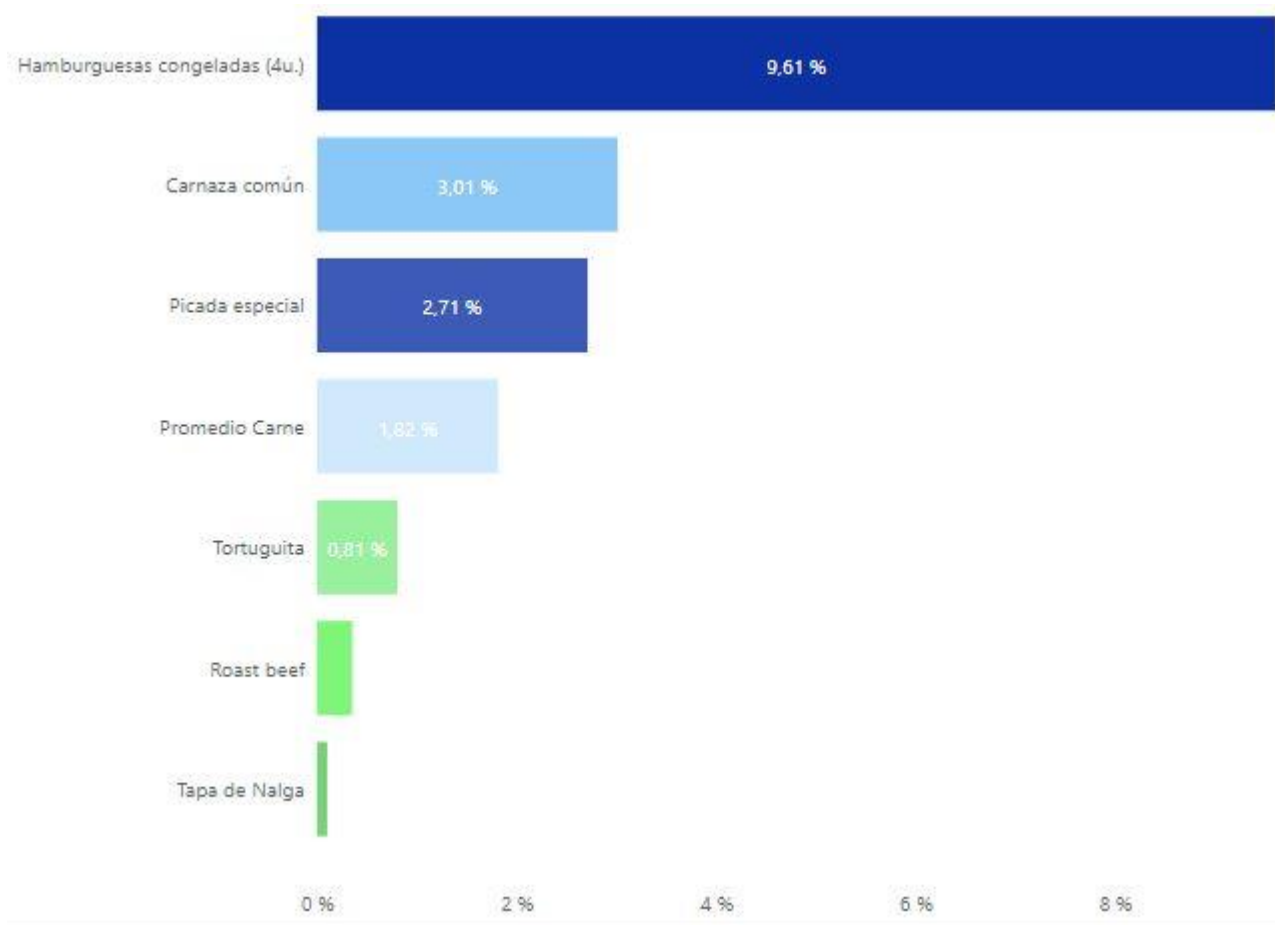
Corte	Periodo			Var. %	
	Oct - 21	Sep-22	Oct-22	Mensual	Anual
Asado de tira	739,19	1257,49	1287,62	2,4%	74,2%
Bife ancho	665,55	1079,55	1103,40	2,2%	65,8%
Bife angosto	668,92	1108,48	1127,89	1,8%	68,6%
Bola de lomo	793,46	1305,16	1326,94	1,7%	67,2%
Carnaza común	648,28	1045,42	1076,92	3,0%	66,1%
Cuadrada	792,03	1292,70	1325,84	2,6%	67,4%
Cuadril	835,69	1389,70	1413,16	1,7%	69,1%
Falda	533,98	860,62	882,94	2,6%	65,4%
Lomo	920,84	1654,16	1681,84	1,7%	82,6%
Nalga	829,84	1384,10	1396,58	0,9%	68,3%
Osobuco	464,00	761,34	779,71	2,4%	68,0%
Paleta	730,39	1197,82	1209,60	1,0%	65,6%
Peceto	875,08	1521,82	1549,28	1,8%	77,0%
Picada común	486,44	776,43	790,14	1,8%	62,4%
Picada especial	673,03	1062,67	1091,49	2,7%	62,2%
Roast beef	658,54	1084,17	1088,00	0,4%	65,2%
Tapa de Nalga	792,54	1310,38	1311,72	0,1%	65,5%
Vacío	788,60	1343,20	1364,03	1,6%	73,0%
Colita de cuadril	836,03	1447,49	1465,52	1,2%	75,3%
Matambre	820,88	1425,39	1460,18	2,4%	77,9%
Tapa de Asado	780,09	1294,66	1311,11	1,3%	68,1%
Tortuguita	682,27	1083,58	1092,31	0,8%	60,1%
Promedio Carne	734,36	1225,45	1247,69	1,8%	69,9%
Pollo	221,53	422,24	443,86	5,1%	100,4%
Pechito de Cerdo	558,08	889,88	963,58	8,3%	72,7%
Hamburg caseras (kg)	619,16	964,06	974,22	1,1%	57,3%
Hamburg cong (4u.)	346,45	631,30	691,96	9,6%	99,7%
Media Res	411,30	696,74	695,83	-0,1%	69,2%

En el mismo periodo de análisis, el pollo fresco mostró un alza del (+5,1%) con respecto al mes anterior, y una suba del (+100,4%) con respecto al mismo mes del año anterior; y para el pechito

de cerdo, las variaciones resultaron del (+8,3%) y (+72,7%) respectivamente.

Los cortes que exhibieron las alzas mayores con respecto a septiembre han sido las hamburguesas congeladas (+9,61%), la carnaza común (+3,01%) y la picada especial (+2,71%). En cambio los cortes con menores aumentos han sido la tortuguita (+0,81%), el roast beef (+0,35%) y la tapa de nalga (+0,1%).

**Gráfico 5: Cortes con mayor variación % Córdoba**  
- octubre de 2022 vs. septiembre 2022-



## METODOLOGÍA

AMBA: 120 Puntos de Venta (PDV) distribuidos por:

1. Zona: Capital Federal 27.5% - Gran Buenos Aires 72.5%.
2. Tipo de punto de Venta: Carnicerías 80 Supermercados 40
3. Tipo de Animal: Novillito 54% - Novillo 13% - Vacas 0% - y Vaquillonas y Terneras 33%.
4. Nivel Socioeconómico: ABC 1, 19% - C2 C3, 44% - D1 D2 E, 37%.

Rosario: 45 Puntos de Venta

1. 30 carnicerías 15 supermercados
2. Novillito 27% - Novillo 4% - Vaquillonas y terneras 69%3. ABC 1 9%, C2C3 62% y DE 29%

Córdoba: 45 Puntos de Venta

1. 30 carnicerías 15 supermercados
2. Novillito 62% - Novillo 11% - Vaquillonas y terneras 27%3. ABC 1 7%, C2C3 51% y DE 42%.

Se establecieron las siguientes normas:

1. Relevar los precios en los PDV de los tipos de animales con más volumen de venta en el mismo.
2. Para todos los cortes relevamos el precio más bajo en ese PDV.
3. En el caso del pollo se toma el precio más bajo del pollo fresco.
4. Las carnicerías que manifestaron vender ternera se agruparon con las devaquillona.
5. Los pesos de la media res para la definición del tipo de animal se consideraron según los siguientes criterios: Más de 120 kg: vaca o novillo, entre 75 y 120 kg:vaquillona o novillito.