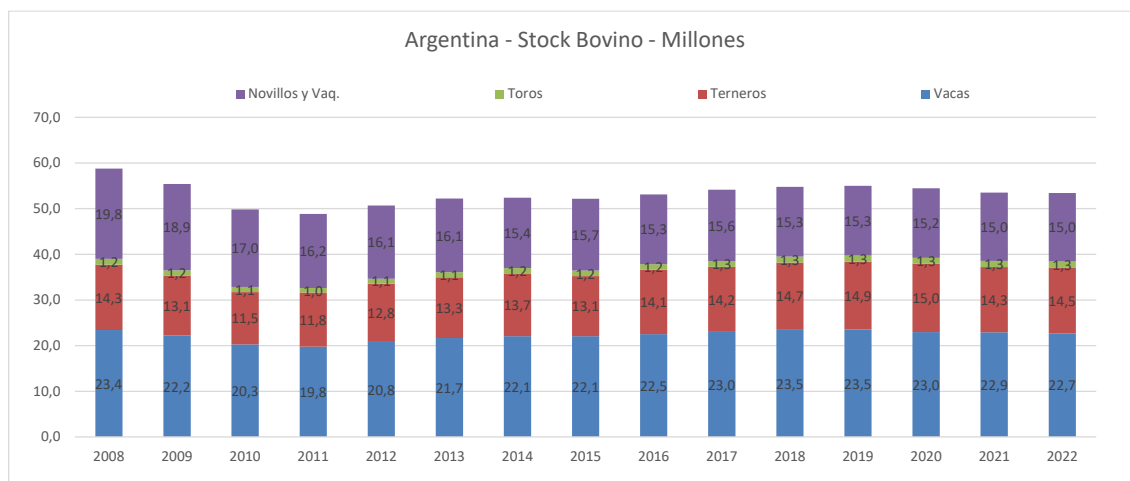


## Faena y producción de carne vacuna

**A marzo de 2022<sup>1</sup>, en base a datos de SENASA y Min. de Agricultura, Ganadería y Pesca**

Gráfico 1: Evolución del Stock Bovino:



El rodeo bovino nacional actualizado al 31 de diciembre de 2021, según datos de SENASA ajustados al inicio del corriente año, muestra una caída leve, del (-0,2%), equivalente a un poco más de 100 mil cabezas, con respecto al 31 de diciembre del año 2020. Sin embargo, el comportamiento del stock ha sido heterogéneo tanto a nivel regional como en lo que respecta a cada una de las categorías: el stock bovino muestra caídas del (-3,3%) en Santiago del Estero, del (-2,1%) en Entre Ríos, del (-1,7%) en Corrientes, y del (-1,6%) en Buenos Aires. En Santa Fe, creció un (+3,0%), y también crece en Córdoba (+2,1%), La Pampa (+2,8%), Formosa (+2,4%), San Luis (+2,1%), y Salta (+0,7%). Con respecto al comportamiento de las categorías de hacienda, crece levemente el número de terneros y terneras obtenidos, alrededor de un (+1,0%) superior a la zafra 2020/21, llegando a un número de 14,46 millones que revela una relación ternero/vaca cercana a 0,63. El número de vacas cae levemente, en un (-0,9%), alcanzando los 22,7 millones; y se mantiene relativamente estable el stock de vaquillonas (+0,1%), y cae levemente el número de novillos (-0,3%), sin afectar la capacidad de producción de carne a corto y mediano plazo.

Con respecto al inicio del año 2021, el rodeo bovino inicial del año 2022 exhibe caídas leves, del (-0,2%), equivalente a un descenso de 101 mil cabezas de ganado. El

<sup>1</sup> Datos parciales sujetos a revisión posterior.

número de vacas cae en 217 mil cabezas, las vaquillonas crecen en 38 mil; los novillos y novillitos, combinados, se recortan en 21 mil cabezas, y los terneros y terneras muestran un incremento cercano a los 150 mil animales. La caída del stock bovino inicial de 2022, con respecto al de 2021, se debe a un menor número de vacas contabilizadas.

La faena bovina durante el primer trimestre del año 2022 se ubicó levemente por debajo de los 3,13 millones de cabezas, una cantidad moderadamente inferior, (-5,6%), a los valores correspondientes al cuarto trimestre del año 2021, cuando se habían faenado un poco menos de 3,31 millones de bovinos. Respecto al primer trimestre del año 2021, cuando se habían faenado cerca de 3,18 millones de cabezas, la faena bovina mostró caídas leves a moderadas, (-1,8%). De las 56 mil cabezas menos faenadas con relación al primer trimestre de 2021: 34,8 mil fueron novillos y novillitos; 33,5 mil vaquillonas, lo que debe compensarse parcialmente con el incremento de 11 mil vacas y 1,3 mil toros en la faena.

Tabla n° 1: Faena bovina:

Mes	Año			Variación porcentual 2022	
	2020	2021	2022	Mes anterior	Año anterior
Enero	1.144.361	998.004	974.002	-14,1%	-2,4%
Febrero	1.013.476	1.003.939	1.015.700	4,3%	1,2%
Marzo	1.095.133	1.178.434	1.134.657	11,7%	-3,7%
Abril	1.170.035	1.096.350			
Mayo	1.145.446	981.870			
Junio	1.201.169	1.088.398			
Julio	1.211.795	1.073.295			
Agosto	1.156.591	1.138.116			
Septiembre	1.210.413	1.099.156			
Octubre	1.234.020	1.074.869			
Noviembre	1.223.528	1.100.238			
Diciembre	1.185.454	1.133.884			
<b>3 MESES</b>	<b>3.252.970</b>	<b>3.180.377</b>	<b>3.124.359</b>		<b>-1,8%</b>

A lo largo del primer trimestre del año 2022, se produjeron aproximadamente 716 mil toneladas res con hueso; un volumen moderadamente inferior, (-6,0%), al que se obtuvo durante el cuarto trimestre del año 2021, y además resultó un (-0,6%) inferior al volumen de producción procesado durante el primer trimestre de 2021, que había resultado cercano a las 721 mil toneladas. Comparando el volumen de producción de carne vacuna del primer trimestre de 2022 con el obtenido a lo largo del mismo trimestre del año 2021, se observa una contracción interanual del (-0,6%); en el mismo período de tiempo, la caída registrada en el número de animales faenados fue del (-1,8%). La suba del peso promedio de las carcasas, que pasó de 226,8 a 229,2 kilogramos, explica que la producción se haya recortado en 1,2 puntos porcentuales por debajo de la faena.

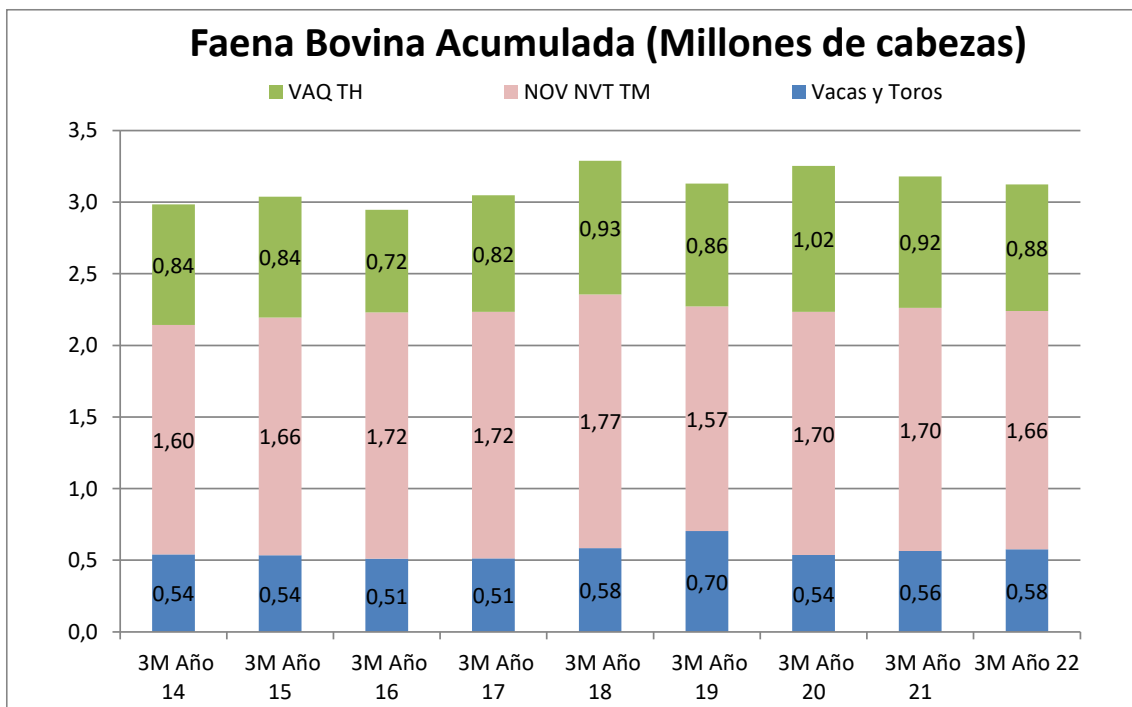
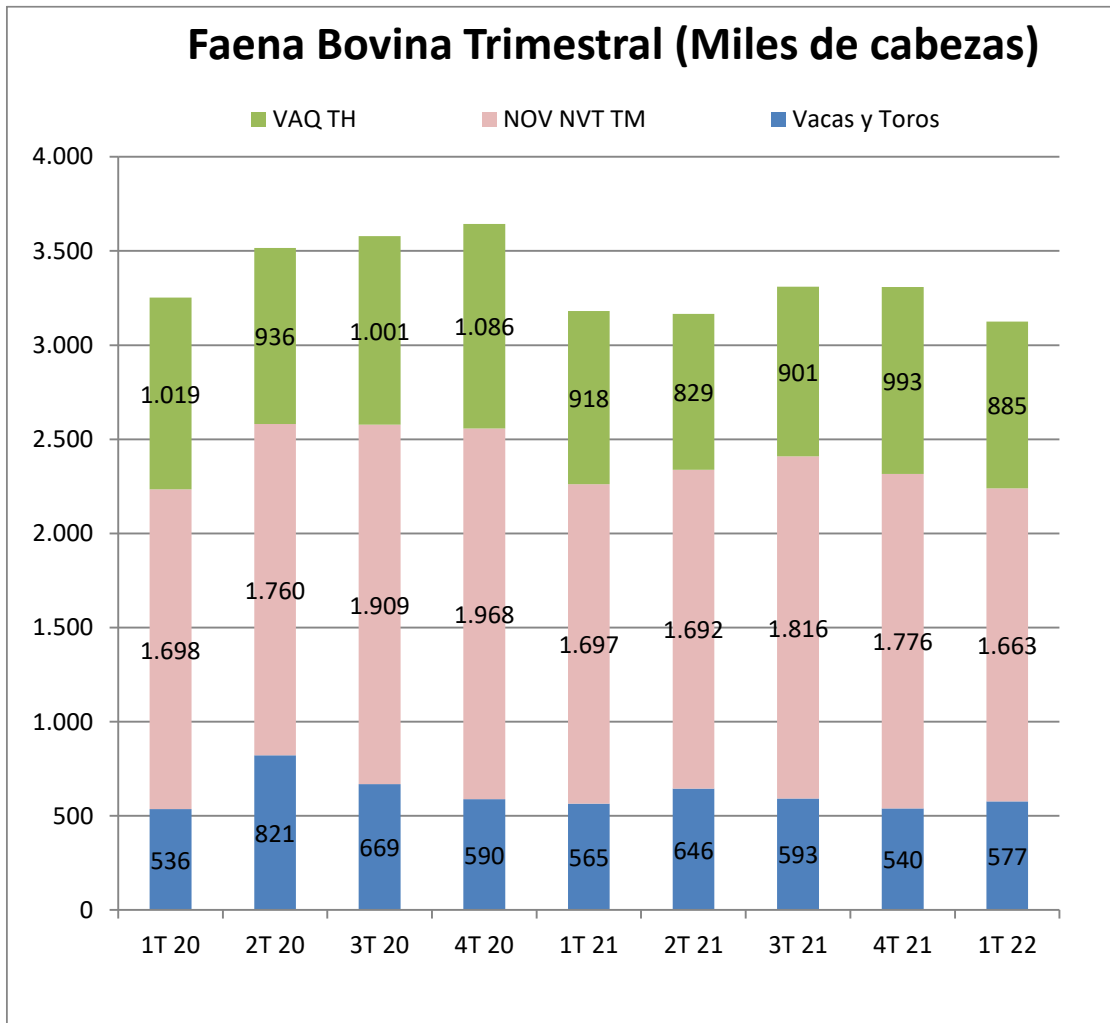
Tabla n°2: Producción de carne vacuna – Toneladas Res con Hueso:

Mes	Año			Variación porcentual 2022	
	2020	2021	2022	Mes anterior	Año anterior
Enero	258.052	227.743	222.716	-14,3%	-2,2%
Febrero	226.171	226.580	233.188	4,7%	2,9%
Marzo	243.935	266.370	260.135	11,6%	-2,3%
Abril	262.092	247.945			
Mayo	256.937	220.520			
Junio	271.728	252.913			
Julio	277.376	250.888			
Agosto	265.567	266.842			
Septiembre	278.938	256.260			
Octubre	281.914	248.808			
Noviembre	278.538	253.354			
Diciembre	266.973	259.959			
<b>3 MESES</b>	<b>728.158</b>	<b>720.693</b>	<b>716.039</b>		<b>-0,6%</b>

La producción de carne bovina del primer trimestre del año 2022 mostró caídas moderadas en términos de su volumen agregado de producción con relación al cuarto trimestre del año 2021, pasando de 762 mil toneladas equivalente res con hueso a 716 mil toneladas. Para redondear esta caída, se produjeron 23,3 mil toneladas menos de carne de novillos y novillitos (-5,4%), 20,9 mil toneladas menos de carne de vaquillonas (-10,8%), 3,1 mil toneladas menos de carne de toros (-17,1%); y, en sentido contrario, se produjeron 1,3 mil toneladas más de carne de vacas (+1,1%); llevando a una caída trimestral de la producción de 46,1 mil toneladas de carne bovina (-6,0%), comparando el primer trimestre del año 2022 con el cuarto trimestre del año 2021.

Al comparar el primer trimestre del año 2022 con el mismo período del año 2021, se produjeron aproximadamente 6,1 mil toneladas menos de carne de vaquillonas (-3,4%), 1,0 mil toneladas menos de carne de novillos y novillitos (-0,3%), 1,1 mil toneladas menos de carne de toros (-6,9%); y, en sentido contrario, se produjeron 3,6 mil toneladas más de carne de vacas (+3,1%), redundando en una caída interanual de la producción cercana a 4,7 mil toneladas, (-0,6%), que pasó de unas 721 mil toneladas en el primer trimestre del año 2021 a aproximadamente 716 mil toneladas en el primer trimestre del año 2022.

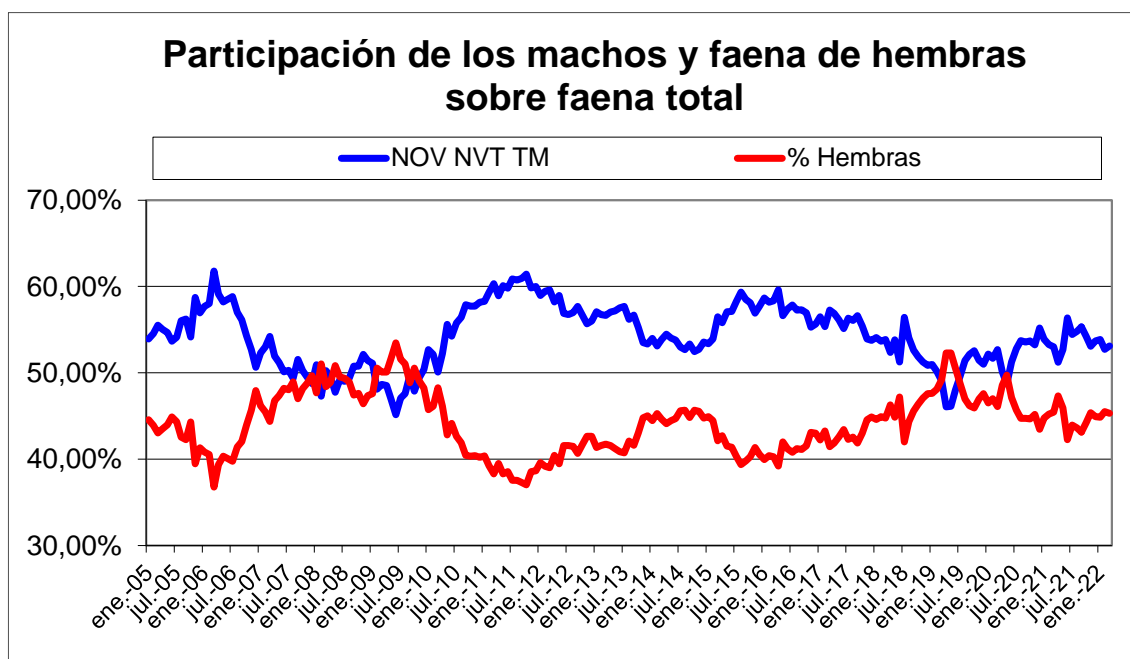
Gráfico n°2: Evolución de la composición de la faena bovina:



Entre enero y marzo de 2021, el mercado dispuso de aproximadamente 587 mil toneladas de carne proveniente de las categorías más demandadas por el consumo interno, es decir exceptuando a las vacas y a los toros, y en el primer trimestre del año 2022, el volumen de carne proveniente de estas categorías fue levemente superior a las 580 mil toneladas res con hueso. Pese a la leve baja, (-1,2%), en la oferta de carne proveniente de animales jóvenes, los precios minoristas, al mes de marzo de 2022, suben a un ritmo interanual del (+60,0%), moderadamente por encima del nivel general de precios que ronda el (+55,1%). Ni la caída de la demanda interna en un contexto de oferta relativamente estable ha impedido una respuesta por encima del promedio del nivel de precios de la carne vacuna con relación a la inflación en un contexto de un descenso cercano al (-7,5%) de las exportaciones con relación al mismo periodo del año pasado.

La faena de hembras se ubicó a lo largo del primer trimestre del año 2022 en el 45,2% de la faena clasificada. En el primer trimestre del año 2021, la faena de hembras se había ubicado alrededor del 45,1%. A lo largo del primer trimestre del año 2022 se faenaron aproximadamente 1,41 millones de hembras, unas 22,5 mil menos que las faenadas durante el primer trimestre del año 2021, (-1,6%). La faena de hembras, en cabezas, cayó levemente entre los dos periodos mencionados, mientras que la faena de novillos y novillitos se redujo de forma leve a moderada, (-2,0%), con relación a los valores correspondientes al primer trimestre de 2021, rediciéndose en aproximadamente 25 mil cabezas. El número de toros remitidos a faena crece un (+2,7%) en el primer trimestre de 2022, con relación al mismo periodo del año anterior.

Gráfico n°3: Faena de Hembras y Novillos + Novillitos como porcentaje del total:



La zafra de terneros 2021/22 alimentó el rodeo bovino nacional con aproximadamente 7,259 millones de terneras hembras. Asumiendo una tasa de mortandad de los rodeos del 3,5%, tendríamos durante el corriente año pérdidas consistentes en cerca de 1,115 millones de hembras; por lo tanto, el ingreso neto de hembras al rodeo del año 2022 asciende a aproximadamente 6,14 millones. Para sostener la faena del año 2021, que resultó de alrededor de 13,0 millones de bovinos y simultáneamente mantener el stock

de vientres sin variaciones, la faena de hembras debía ser equivalente al ingreso neto de terneras al rodeo, es decir, de 6,14 millones de cabezas. Ese valor representaría para el año 2022 una faena de hembras de equilibrio cercana al 47,4%; al ubicarse en un valor del 45,2% en el primer trimestre de 2022, de mantenerse esta tendencia, esperamos una suba en el número de vientres en el rodeo bovino para el stock del 1 de enero de 2022.

A mediano y largo plazo, la pérdida de valor tanto en dólares como en pesos constantes de los valores de la hacienda de cría (terneros y vacas de refugio) implica una tendencia creciente de la cantidad necesaria de terneras hembras que deben ser vendidas por los criadores para mantener constante su nivel de ingresos. Esto implica una faena de hembras creciente en el marco de circunstancias desfavorables para el negocio ganadero. Los precios por kilo en pie de los terneros se encontraban en valores nominales cercanos a \$66,50 en marzo de 2019, trepando a \$106,50 en el mismo mes del año 2020, y alcanzando un valor de \$211 en marzo del año 2021, para llegar a un valor de \$377,50 en el tercer mes del año 2022. Expresado en dólares, el precio por kilogramo de los terneros de invernada pasó de u\$s 1,61 en marzo de 2019, a u\$s 1,69 en el mismo mes de 2020, pasando a u\$s 2,32 en el tercer mes del año 2021; y recuperándose hasta los u\$s 3,30, en marzo del año 2022. Además, el índice de precios al consumidor IPC Nacional, tuvo una variación del (+222%) en los últimos tres años. Por lo tanto, el ingreso por venta de terneros para las explotaciones de cría ha evolucionado en un (+105%) medido en dólares; y se ha recompuesto en cerca de 220 puntos porcentuales, en términos netos, ajustando por la variación promedio de los precios registrada por el IPC Nacional del INDEC, comparando el cierre del primer trimestre del año 2022 con el mes de marzo del año 2019. La coyuntura actual es mucho más favorable para el negocio de la cría que la observada hace tres años. No debería sorprender en este marco, la estabilización y posterior recorte de la cantidad de hembras remitidas a faena que se ha observado en los últimos cuatro trimestres.

Gráfico 4: Relación entre el precio en dólares de los terneros y la faena de hembras:

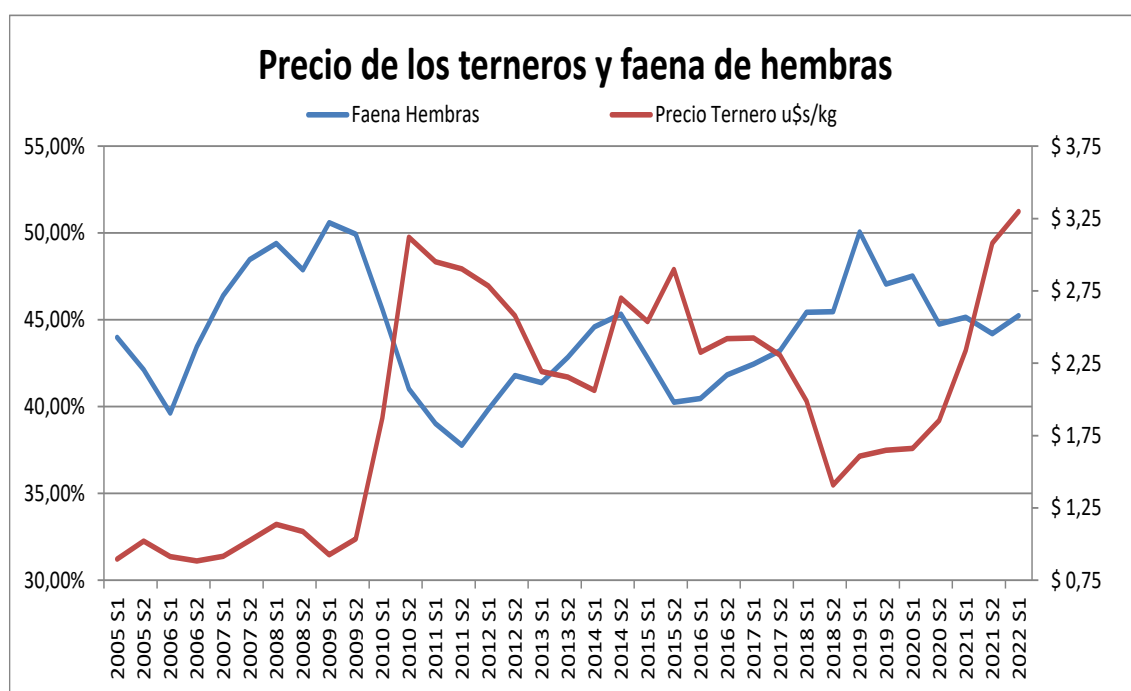


Tabla n°3: Evolución del Rodeo Bovino (cabezas) – Al inicio del año calendario:

Categoría	Toros	Vacas	Novillos, Novillitos y Terneros	Vaquillonas y Terneras	TOTAL
<b>Stock 2019</b>	1.314.367	23.547.979	14.656.592	15.488.915	<b>55.007.853</b>
Faena 2019	219.817	2.704.213	6.952.125	4.037.222	13.913.377
<b>Stock 2020</b>	1.296.179	22.987.374	14.902.455	15.274.791	<b>54.460.799</b>
Faena 2020	207.547	2.407.471	7.334.752	4.041.650	13.991.421
<b>Stock 2021</b>	1.047.275	22.904.318	14.669.741	14.896.200	<b>53.517.534</b>
Faena 2021	193.607	2.149.950	6.981.193	3.641.801	12.966.551
<b>Stock 2022</b>	965.066	22.687.397	14.768.204	14.995.768	<b>53.416.435</b>

A lo largo del primer trimestre del año 2022, la producción de aproximadamente 716 mil toneladas equivalente res se destinó en un 27,1% a los mercados de exportación (194 mil toneladas equivalente res) quedando el 72,9% restante a disposición del mercado doméstico, lo que permitió disponer de un consumo aparente por habitante al año de 45,2 kilogramos. Con respecto a los valores correspondientes al periodo enero - marzo del año 2021, el consumo aparente se mantiene relativamente estable, (+0,2%). Esta estabilidad del consumo aparente de carne bovina se dio en un contexto en el cual los precios corrientes al consumidor de la carne vacuna, al mes de marzo de 2022, se incrementaron, en promedio, un (+60,0%) en forma anualizada; moderadamente por debajo de los incrementos promedio observados en un conjunto amplio de bienes y servicios a lo largo del mismo período, (+55,9%).

Al comparar los cierres de los primeros trimestres de 2021 y 2022 vemos comportamientos bastante alineados en los precios del complejo de ganado y carne bovina: los precios de los terneros se incrementaron en un (+71%) anual, los precios de la hacienda liviana de consumo destinada a faena avanzaron un (+67%), mientras que los novillos pesados para exportación tuvieron un alza del (+65%); y como se mencionó, los precios al consumidor subieron un (+60%).

Tabla n° 4: Faena por categoría de hacienda:

Trimestre	2021			2022		
	Nov + Nvt	Vaquillonas	Vacas y Toros	Nov Nvt TM	Vaq. y TH	Vacas y Toros
Primero	1.697.306	918.298	564.773	1.662.543	884.757	577.060
Segundo	1.692.124	828.902	645.592			
Tercero	1.816.173	901.489	592.905			
Cuarto	1.775.590	993.112	540.288			
Total 3M	1.697.306	918.298	564.773	1.662.543	884.757	577.060
Trimestre	2021			2022		
	Nov + Nvt	Vaquillonas	Vacas y Toros	Nov Nvt TM	Vaq. y TH	Vacas y Toros
Primero	53%	29%	18%	53%	28%	18%
Segundo	53%	26%	20%			
Tercero	55%	27%	18%			
Cuarto	54%	30%	16%			
Total 3M	53%	29%	18%	53%	28%	18%

Las perspectivas para la faena y la producción de carne bovina correspondientes al segundo trimestre del año 2022 estarán en buena parte determinadas por la evolución reciente de la actividad de los establecimientos de engorde a corral. En el primer trimestre del año 2022, de acuerdo con datos de SENASA, ingresaron a los Establecimientos de Engorde a Corral (EEC) aproximadamente 1,085 millones de cabezas de ganado bovino, una cantidad moderadamente inferior, (-2,7%), a los 1,115 millones de bovinos ingresados entre enero y marzo de 2021. Por otra parte, los egresos de EEC del primer trimestre del año 2022 fueron levemente superiores a los correspondientes al período enero - marzo de 2021: en el primer trimestre de 2022 salieron de los corrales cerca de 1,04 millones de bovinos, unos 9,5 mil más que los casi de 1,03 millones correspondientes al mismo período del año 2021.

La oferta de hacienda proveniente de establecimientos de engorde a corral durante el otoño de 2022 responderá al ritmo de ingresos observado en el primer trimestre de 2022 y el final del cuarto trimestre de 2021. En el período ingresaron a los corrales cerca de 1,44 millones de cabezas, un número levemente inferior, (-1,4%), a lo observado para el cuatrimestre diciembre de 2020 a marzo de 2021, cuando habían ingresado a los corrales cerca de 1,46 millones de bovinos; sin embargo, se ubica en niveles significativamente superiores, (+19,6%), con respecto a los poco más de 1,20 millones de bovinos ingresados a los corrales en el periodo comprendido entre agosto y noviembre de 2021.

Por lo tanto, puede llegarse a la conclusión de que la oferta de hacienda bovina terminada a corral salida con destino faena durante el segundo trimestre del año 2022 debería ser cercana a inferior a la ofertada durante el período abril - junio de 2021. Por otra parte, debería esperarse un número superior de vacas y un número cercano a inferior de novillos y novillitos con relación al segundo trimestre de 2021. Además, el leve deterioro de la relación entre el precio del ganado y el costo de la alimentación (la relación novillo/maíz cayó de alrededor de 9,7 a 9,5 en los últimos doce meses) debería provocar un leve desincentivo para la producción de novillitos y novillos provenientes de campo con diferente grado de suplementación con granos forrajeros. Teniendo en cuenta que la faena del segundo trimestre de 2021 resultó de 3,17 millones de cabezas, el número esperado para el período abril - junio de 2022 debería situarse en valores cercanos a levemente superiores a los registrados a lo largo del segundo trimestre del año 2021, explicando la mayor parte del incremento de la oferta en las categorías de vacas y toros, que deberían ser, en parte, contrarrestados por una menor faena de vaquillonas livianas.

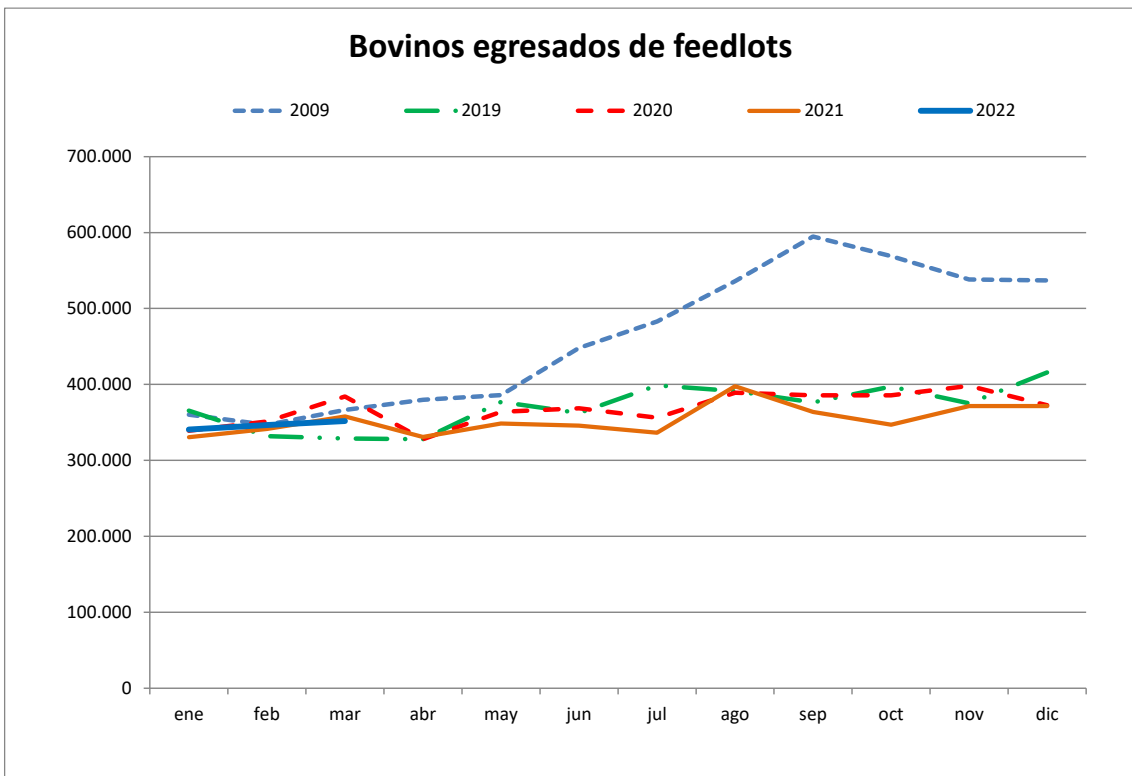
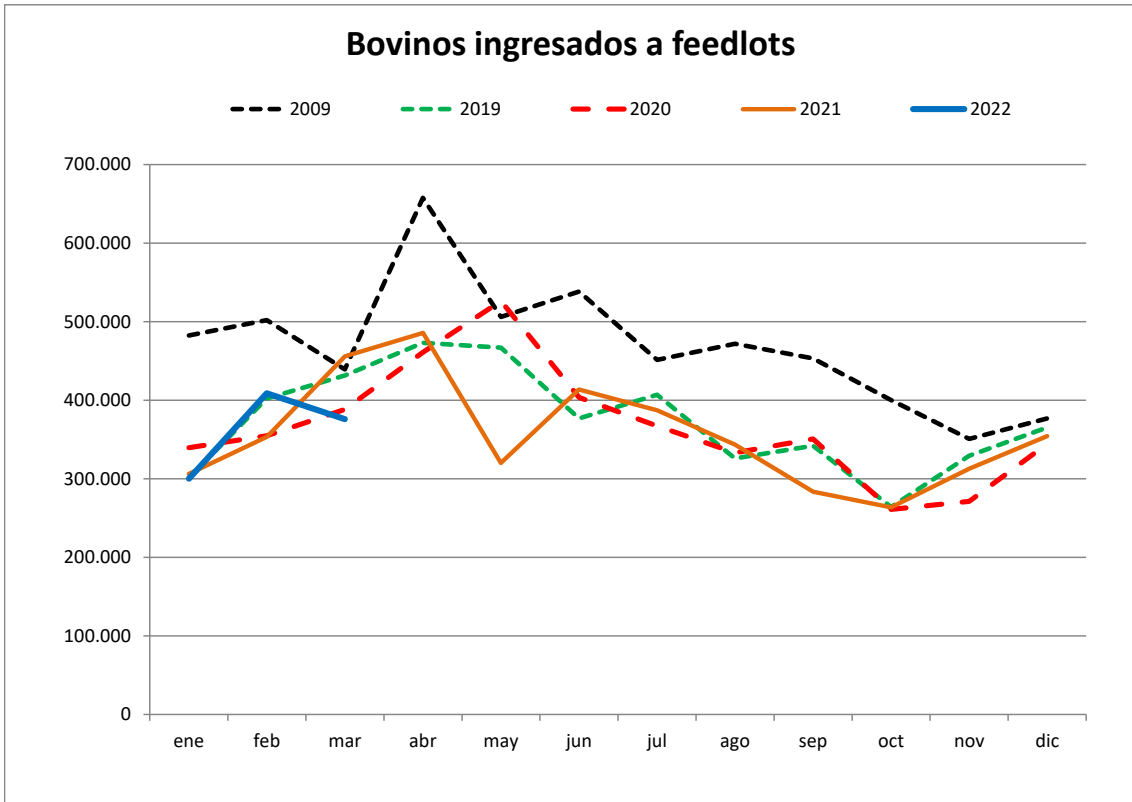
En síntesis, el segundo trimestre del año 2022, tendrá una oferta de hacienda liviana proveniente de feedlots levemente inferior a la del mismo periodo del año anterior; en sentido contrario, la oferta de novillos provenientes de campo se verá fortalecida por una mayor actividad de recría derivada del incremento en el precio del maíz; mientras que la oferta de vacas debería ubicarse en valores levemente superiores con relación a los registros del segundo trimestre de 2021. Por lo tanto, el nivel de actividad de la industria frigorífica debería resultar cercano a levemente superior con relación al observado a lo largo del segundo trimestre de 2021.

Las existencias en Establecimientos de Engorde a Corral al cierre de marzo de 2022 son moderadamente superiores a las del cierre del tercer mes de 2021, ubicándose en valores cercanos a 1,57 millones de cabezas. Este valor resultó un (+6%) superior al del cierre del primer trimestre del año 2021, que alcanzaban 1,49 millones; y además



resultó (+3%) superior con respecto a los 1,53 millones de cabezas encerradas al cierre del cuarto trimestre de 2021.

Gráfico 5 Ingresos y Egresos a Establecimientos de Engorde a Corral:



De los aproximadamente 1,57 millones de bovinos encerrados en Establecimientos de Engorde a Corral al cierre de marzo de 2022, alrededor de 527 mil son vaquillonas y terneras (33,5%), y más de 760 mil son novillitos, toritos y terneros (48,3%). Por lo tanto, el perfil de faena del presente trimestre estará dominando por machos, aunque el indicador faena de hembras se mantenga en los niveles correspondientes a una fase de equilibrio y probablemente resulte levemente inferior a los observados durante el segundo trimestre de 2021, ya que la proporción de hembras en los encierres ha caído, de 40,4 a 38,4%, con respecto a los valores de marzo de 2021. Reafirmando esta tendencia, se observa que los ingresos a los corrales del periodo enero – marzo de 2022, están compuestos por vaquillonas y terneras (34,1%), y novillitos, toritos y terneros (51,4%), es decir, una composición con mayor proporción de machos jóvenes con relación a la observada en las existencias al cierre de marzo de 2022.

**Gráfico 6: Existencias en EEC:**

