

CÁMARA DE LA INDUSTRIA Y COMERCIO DE CARNES Y DERIVADOS DE LA
REPUBLICA ARGENTINA

INFORME ECONÓMICO MENSUAL

Documento N° 247 – Agosto 2021

Dirección: Ing. Miguel A. Schiariti

ÍNDICE GENERAL

EDITORIAL	1
INDICADORES ECONÓMICOS SECTORIALES	5
1. FAENA VACUNA Y PRODUCCIÓN DE CARNE	5
2. CONSUMO INTERNO	14
3. EXPORTACIONES DE CARNE VACUNA	18
4. DINÁMICA DE LOS PRECIOS	28
5. BANCO DE DATOS	
– PRECIO DE LA HACIENDA EN EL MERCADO DE LINIERS	33

EDITORIAL:

Las últimas declaraciones de las autoridades nacionales, Presidente, Vicepresidente, Ministro de Desarrollo Productivo, a nuestro juicio se enmarcan en la campaña electoral y van dirigidas a sus votantes, no al sector de ganados y carnes. Por lo tanto, el sector no va a responder a las mismas. Intentan cambiar la agenda periodística, en lugar de hablar de los temas que le interesan a una gran cantidad de argentinos.

La industria frigorífica vacuna faenó un total de 1,133 millones de cabezas en agosto de 2021. En comparación con julio la actividad fue casi 8,0% superior, corrigiendo por la cantidad de días laborables. Pero en relación a agosto del año pasado fue 4,1% inferior, corrigiendo también por el número de días laborables, acumulando siete bajas en los últimos ocho meses.

En los primeros ocho meses del año se faenó un total de 8,56 millones de cabezas de hacienda vacuna. La actividad sectorial retrocedió 6,4% en términos interanuales (-585,4 mil cabezas). En tanto, al ajustar por el número de días laborables de ambos períodos, la disminución llegó a 9,5% anual.

En el caso de los machos se observó una retracción de 2,6% anual y en el de las hembras, una disminución de 10,7% anual (sin corregir por el número de días laborables). Entonces, **la participación de las hembras en la faena total bajó a 44,8% en enero-agosto de 2021 y quedó 2,1 puntos porcentuales por debajo del promedio de enero-agosto de 2020.**

La producción de carne vacuna totalizó 262,6 mil toneladas res con hueso (tn r/c/h) en agosto de 2021. En relación a julio se observó una suba de 8,4%, pero al contrastar con agosto del año pasado, la baja fue de 3,3%, en ambos casos corrigiendo por el número de días laborables. Del total producido de carne vacuna, 59,5% provino de la faena de machos y el restante 40,5% de la faena de hembras. El peso promedio en gancho de las reses faenadas ascendió a 232 kilos (+0,9% anual).

El promedio móvil de los últimos doce meses del consumo (aparente) de carne vacuna por habitante se ubicó en 47,7 kg/año en el octavo mes del año. En comparación con agosto de 2020 se observó una baja de 4,9% (-2,44 kg/hab/año). En tanto, comparado

con el máximo (relativo) de agosto de 2009 (69,4 kg/hab/año), la contracción fue de 31,2% (-21,7 kg/hab/año).

En julio, producto de la limitación de los embarques extracuotas, las exportaciones de carne vacuna se mantuvieron en 36 mil tn pp por segundo mes consecutivo. Pero, como en la segunda parte del año pasado comenzaron a recuperarse los volúmenes exportados, la comparación interanual arrojó una caída mayor en julio que en junio (-33,4% anual vs. -26,7% anual). Lógicamente, la participación de los envíos a China disminuyó desde un pico de 81,8% en mayo hasta 69,8% en julio (-29,9% anual; -10,8 mil tn pp).

Los ingresos por exportaciones registraron una recuperación entre junio y julio, al pasar de 165,8 millones de dólares a 194,3 millones de dólares. No obstante ello, en la comparación interanual experimentaron una contracción de 15,5% (-35,5 millones de dólares), debido a la retracción del volumen exportado.

En julio continuó subiendo el precio promedio declarado de las exportaciones de carne vacuna argentina, incluso en el caso de los envíos a China. Mientras que en abril había sido de 4.062 dólares por tn pp, en julio llegó a 5.380 dólares por tn pp, acumulando una suba de 32,4%. Y en relación a un año atrás, registró una suba de 27,0%.

A China se exportaron 25,2 mil tn pp de carne vacuna en el séptimo mes del año, lo que arrojó una baja de 29,9% interanual (-10,8 mil tn pp). En consecuencia, de cada 10 kilos exportados de carne vacuna, en julio de 2021 7,0 kilos se enviaron a China. El precio promedio declarado mostró una mejora de 22,7% interanual, llegando a 4.090 dólares por tn pp. Los ingresos certificados equivalieron a 103,0 millones de dólares y fueron 14,0% menores a los de julio de 2020.

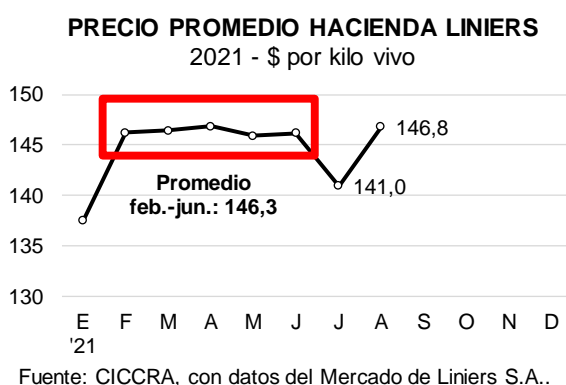
En enero-julio de 2021 se exportó un total de 334,3 mil tn pp de carne vacuna (469,5 mil tn r/c/h equivalentes). En relación a igual período de 2020 el volumen exportado resultó apenas 1,7% superior (+5.721 tn pp). En cambio, medido en toneladas r/c/h equivalentes, ya registró una caída de 3,3% anual (16,2 mil tn r/c/h).

La facturación por envíos al exterior de carne vacuna argentina sumaron 1.452,2 millones de dólares en los primeros siete meses del año. La comparación interanual arrojó

una caída de 4,6%. Esto se debió a la combinación de un volumen exportado que crece cada vez más despacio (y que caerá a medida que avance el año, debido a la restricción implementada) y de un precio promedio declarado que disminuye cada vez a menor ritmo pero que no alcanza a compensarlo.

En enero-julio de 2021 el precio promedio se ubicó en 3.093 dólares por tn r/c/h, quedando 1,3% por debajo del promedio de enero-julio de 2020. Medido en toneladas peso producto, el precio promedio fue de 4.343 dólares, ubicándose 6,2% por debajo del promedio del mismo lapso del año pasado.

En agosto de 2021 el precio promedio de los animales comercializados en el Mercado de Liniers recuperó toda la caída observada en julio, retornando al promedio de febrero-julio del corriente año (ver siguiente gráfico). La suba fue generalizada, pero se destacó el rebote de los precios de las vacas conservas (ver siguiente cuadro).



Categoria	Ago. '21 \$/kilo vivo	Var. % respecto a	
		mes previo	abril '21
Novillos	169,0	1,5%	-2,6%
Novillitos	185,8	1,1%	0,7%
Vaquillonas	177,0	-0,2%	-2,2%
VACAS Esp.Joven h 430	124,1	1,1%	-2,3%
VACAS Esp.Joven + 430	130,0	1,7%	-5,0%
VACAS Regular	112,7	3,9%	-5,8%
VACAS Conserva Buena	103,4	10,1%	-4,7%
VACAS Conserva Inferior	94,8	16,2%	-0,3%
Vacas	114,5	8,1%	-3,7%
Toros	122,0	3,7%	-11,3%
MEJ	168,0	1,5%	3,1%
Promedio	146,8	4,1%	-0,1%

Fuente: CICCRA, con datos del MLSA.

Entre julio y agosto el precio promedio de la hacienda subió 4,1% y se ubicó en \$ 146,8 por kilo vivo, un valor similar al del promedio de febrero-junio de 2021. Las vacas fueron las que recuperaron más valor en el último mes, con una suba promedio de 8,1%. En particular, las vacas conserva buenas tuvieron un alza de precio de 10,1% mensual y las inferiores un aumento de 16,2%. Luego se ubicaron los toros, con una suba de 3,7% mensual, los MEJ y los novillos, con aumentos de 1,5% mensual, y los novillitos con 1,1%. En el caso de las vaquillonas, el precio promedio retrocedió muy levemente (-0,2% mensual).

Cuando se analiza el comportamiento del valor de la hacienda en pie en el último año, y producto de la estabilidad que viene mostrando en los últimos meses, surge la desaceleración de la velocidad de crecimiento del mismo. En mayo pasado había llegado a

102,0% anual, y en agosto descendió a 63,4% anual. Claramente, la decisión oficial de limitar las exportaciones de carne vacuna a China (país al que se enviaban 3 de cada 4 kilos exportados) influyó en este comportamiento, porque le restó valor económico a las vacas conserva. En el corto plazo el gobierno nacional destaca la desinflación lograda del precio de la hacienda, pero esto es algo que no es sostenible en el tiempo. Porque el gobierno no puede obligar a los productores a seguir produciendo como si nada hubiera ocurrido. O la restricción se levanta en los próximos meses, lo cual permitirá recuperar el valor perdido, o la restricción se eterniza, lo cual impactará negativamente sobre el ciclo ganadero (reducción de existencias).

En agosto los precios de los cortes vacunos volvieron a descender en las carnicerías y supermercados del Área Metropolitana de Buenos Aires (AMBA), pero lo hicieron a menor ritmo que en julio pasado. En las carnicerías se observó una caída del precio promedio de los cortes de carne vacuna de 0,4% en la primera quincena de agosto y un descenso igual en la segunda quincena, lo que arrojó una caída de 0,8% promedio mensual (en julio había descendido 1,0% mensual). En tanto, en los supermercados se observó una caída del precio promedio de 1,0% en la primera mitad de agosto, que fue seguida por una recuperación de 1,0% en la segunda quincena. Esto hizo que el valor promedio de los cortes vendidos en supermercados retrocediera 0,8% entre julio y agosto (había caído 1,0% en julio). En función de todo ello, en el último mes el precio promedio de los cortes vacunos para el consumidor del AMBA experimentó una caída de 0,9% con relación a julio (la baja había sido de 1,2% el mes previo).

En lo que respecta al precio del pollo, durante agosto disminuyó 0,4% con relación a julio. En las carnicerías el valor del pollo subió 0,3% mensual, pero en los supermercados cayó 3,1% mensual. A la inversa, el precio del pechito de cerdo registró un rebote de 0,9% mensual, interrumpiendo el proceso de bajas de los dos meses previos. En carnicerías, subió 0,6% mensual y en supermercados hizo lo propio en 2,2% mensual.

No obstante las caídas forzadas en el valor de la carne vacuna en julio y agosto, en los últimos seis meses el precio promedio de la carne vacuna experimentó una suba de 24,3%, encareciéndose 9,3% con relación al pollo y 13,5% con relación al pechito de cerdo.

INDICADORES ECONÓMICOS SECTORIALES:**1. FAENA Y PRODUCCIÓN DE CARNE:**

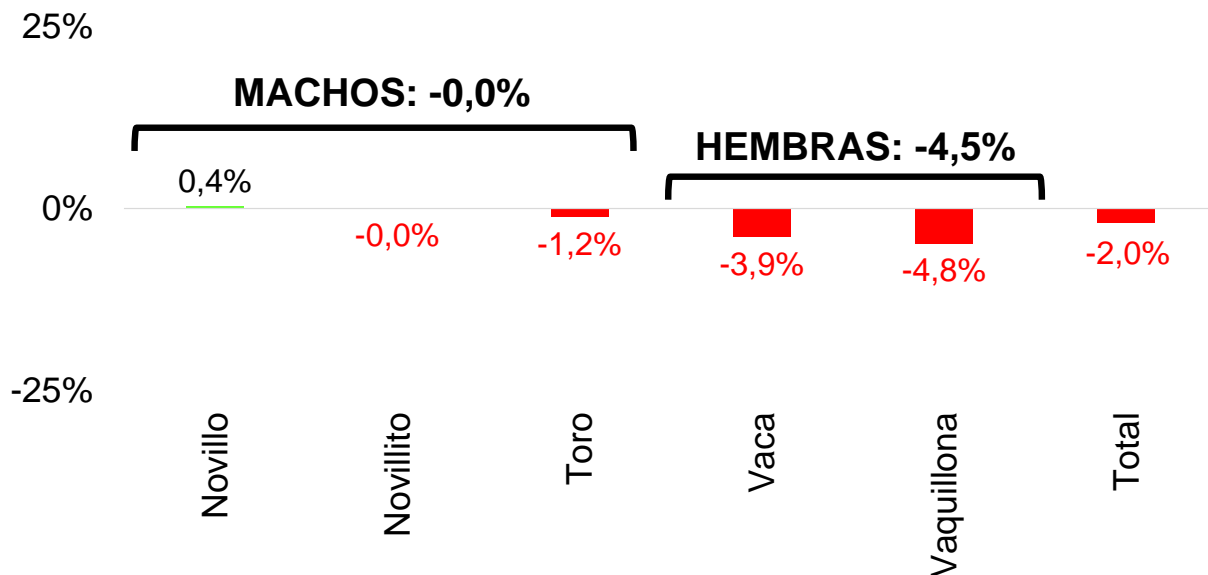
La industria frigorífica vacuna faenó un total de 1,133 millones de cabezas en agosto de 2021. En comparación con julio la actividad fue casi 8,0% superior, corrigiendo por la cantidad de días laborables. Pero en relación a agosto del año pasado fue 4,1% inferior, corrigiendo también por el número de días laborables, acumulando siete bajas en los últimos ocho meses.

En la perspectiva histórica, tomando en cuenta los últimos 42 agostos, el nivel de actividad de agosto de 2021 ocupó el 15º lugar. En tanto, comparada con el promedio de los agostos de 1980 a 2020, la faena de agosto de 2021 fue 3,8% superior.

La faena de machos se mantuvo en el mismo nivel de un año atrás, totalizando 639,3 mil cabezas. La mayor faena de novillos compensó las retracciones de las faenas de novillitos y toros. En el caso de las hembras, el total faenado disminuyó 4,5% anual, hasta ubicarse en 494,1 mil cabezas (-23,3 mil cabezas). La faena de vaquillonas retrocedió 4,8% anual (-15,8 mil cabezas) y la de vacas hizo lo propio en 3,9% anual (-7,5 mil cabezas). Todo esto hizo que la importancia de las hembras en la faena total se ubicara en 43,6% en el último mes, es decir, 1,1 puntos porcentuales por debajo de agosto de 2020 (y 3,4 puntos porcentuales por debajo de agosto de 2019).

FAENA POR CATEGORÍA

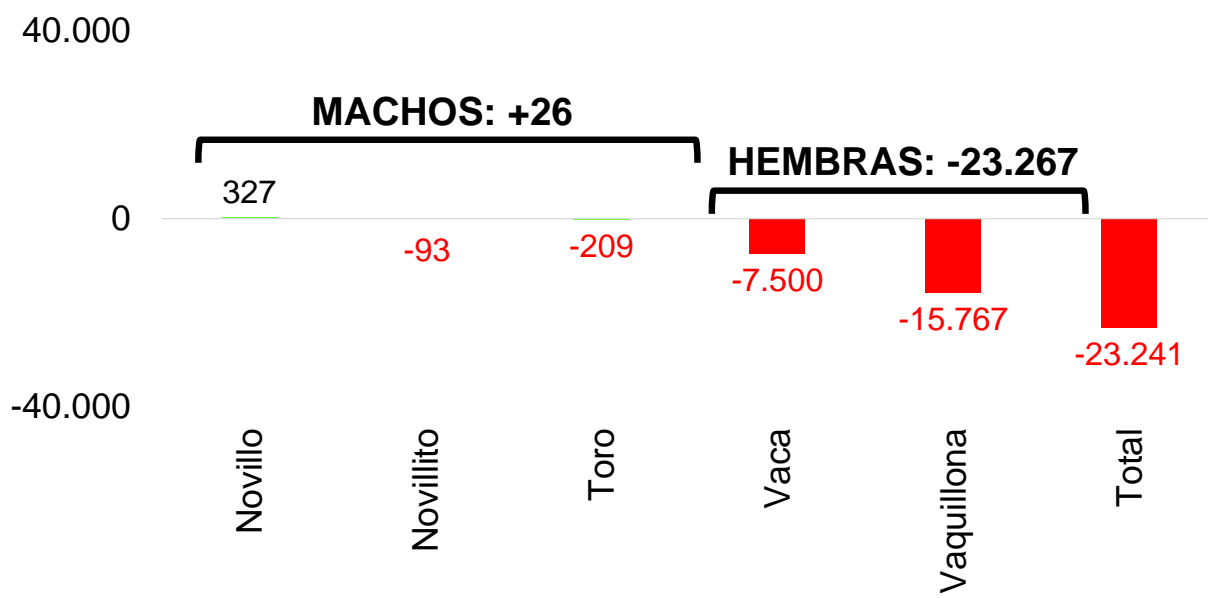
Agosto '21 vs. agosto '20 - Variaciones relativas



Fuente: CICCRA, con datos de la sec. de agric., gan. y pesca. * '19/'21 provisorio.

FAENA POR CATEGORÍA

Agosto '21 vs. agosto '20 - Variaciones absolutas

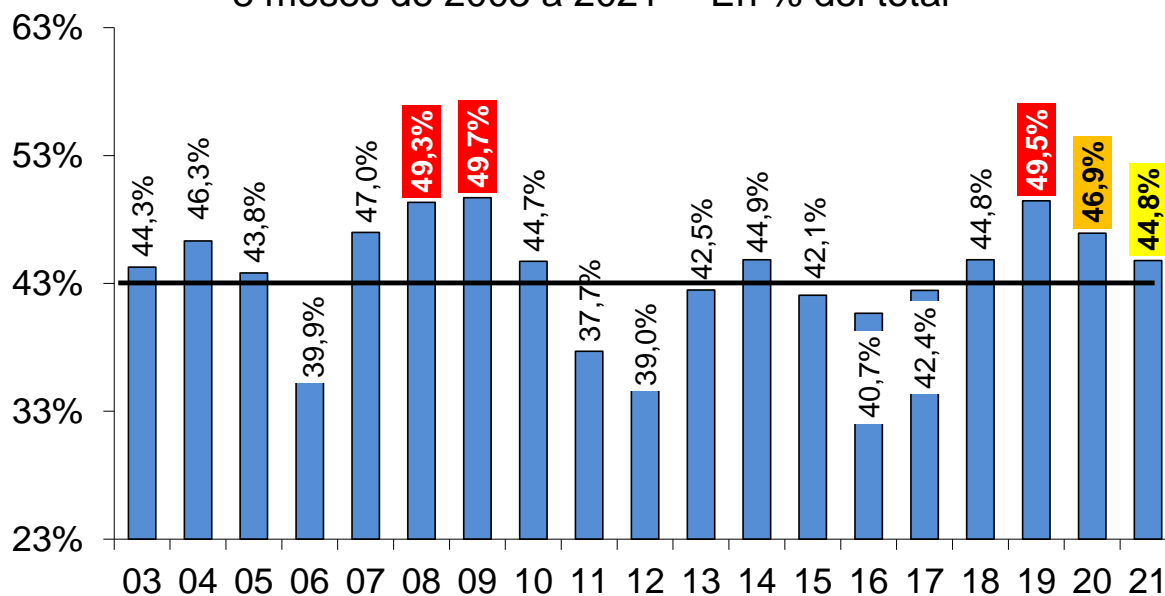


Fuente: CICCRA, con datos de la sec. de agric., gan. y pesca. * '19/'21 provisorio.

En los primeros ocho meses del año se faenó un total de 8,56 millones de cabezas de hacienda vacuna. La actividad sectorial retrocedió 6,4% en términos interanuales (-585,4 mil cabezas). En tanto, al ajustar por el número de días laborables de ambos períodos, la disminución llegó a 9,5% anual. Entre los últimos cuarenta y dos años, la faena de este período ocupó el puesto 23º.

En el caso de los machos se observó una retracción de 2,6% anual y en el de las hembras, una disminución de 10,7% anual (sin corregir por el número de días laborables). Entonces, la participación de las hembras en la faena total bajó a 44,8% y quedó 2,1 puntos porcentuales por debajo del promedio de enero-agosto de 2020 (igualando el registro del mismo período de 2018).

EVOLUCIÓN DE LA FAENA DE HEMBRAS 8 meses de 2003 a 2021* - En % del total



Fuente: CICCRA, s/ ONCCA, Minagri y estim. propias. * '19/'21 provisorio.

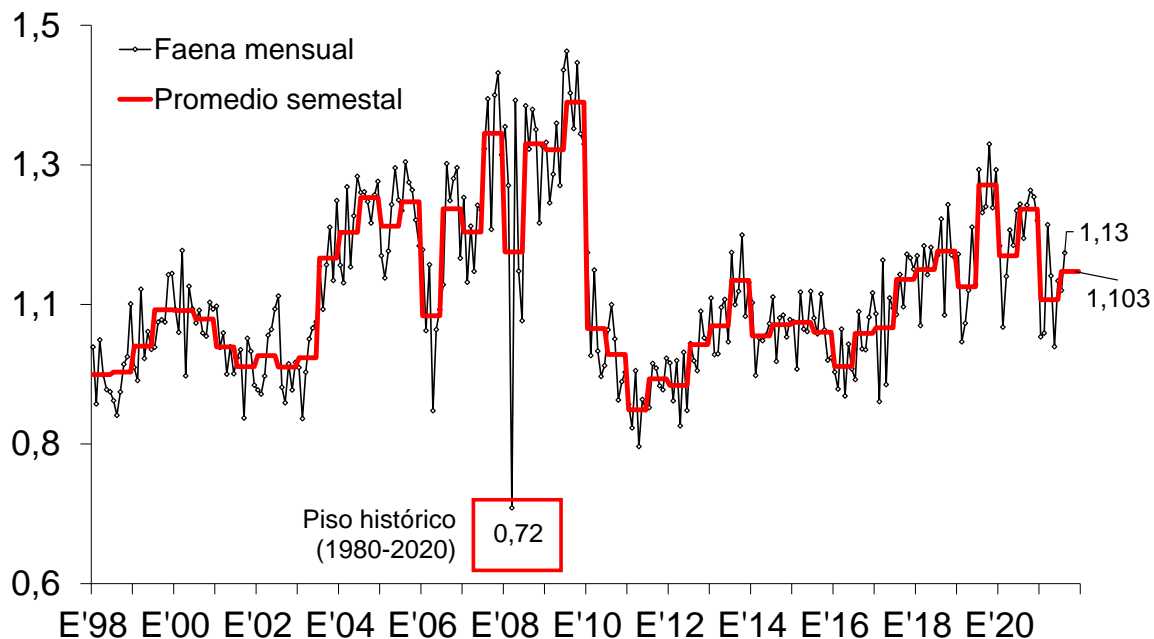
** La línea negra marca el valor crítico considerado necesario para sostener el stock. Si la barra está por arriba implica liquidación. Si está por debajo implica retención de vientres.

La producción de carne vacuna totalizó 262,6 mil toneladas res con hueso (tn r/c/h) en agosto de 2021. En relación a julio se observó una suba de 8,4%, pero al contrastar con agosto del año pasado, la baja fue de 3,3%, en ambos casos corrigiendo por el número de días laborables. Fue el 10º agosto en materia de producción de carne entre los últimos 42 agostos y la misma fue 8,3% mayor al promedio de lo producido en los agostos de 1980 a 2020. Del total producido de carne vacuna, 59,5% provino de la faena de

machos y el restante 40,5% de la faena de hembras. El peso promedio en gancho de las reses faenadas ascendió a 232 kilos (+0,9% anual).

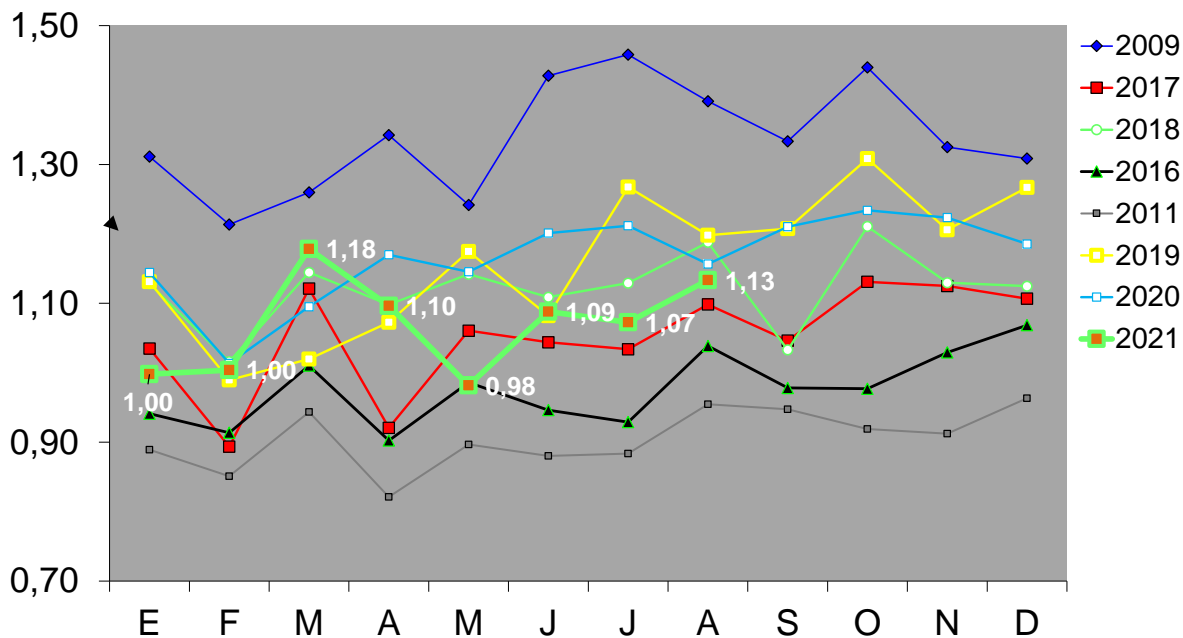
En los primeros ocho meses de 2021 se produjo un total de 1,932 millones de toneladas res con hueso de carne vacuna. Este volumen fue 6,3% menor al registrado en enero-agosto del año pasado. Cuando se la corrige por el número de días laborables, la caída llegó a 9,4% anual. Los machos aportaron 58,6% de la producción total de carne vacuna del período y las hembras el restante 41,4%. El peso promedio en gancho de la hacienda faenada en lo que transcurrió del año fue de 226 kilos.

FAENA DE GANADO VACUNO En millones de cabezas



Fuente: CICCRA, s/ ONCCA, Minagri y estim. propias. * '19/'21 provisorio.

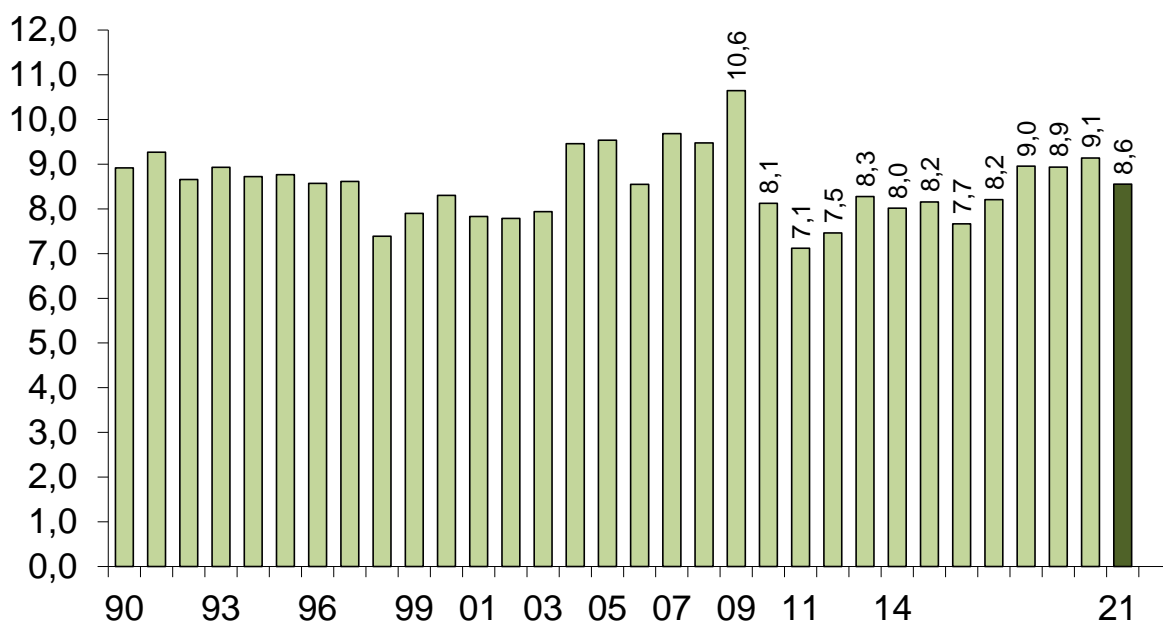
FAENA DE GANADO VACUNO En millones de cabezas



Fuente: CICCRA, s/ ONCCA, Minagri y estim. propias. * '19/'21 provisorio.

FAENA DE HACIENDA VACUNA

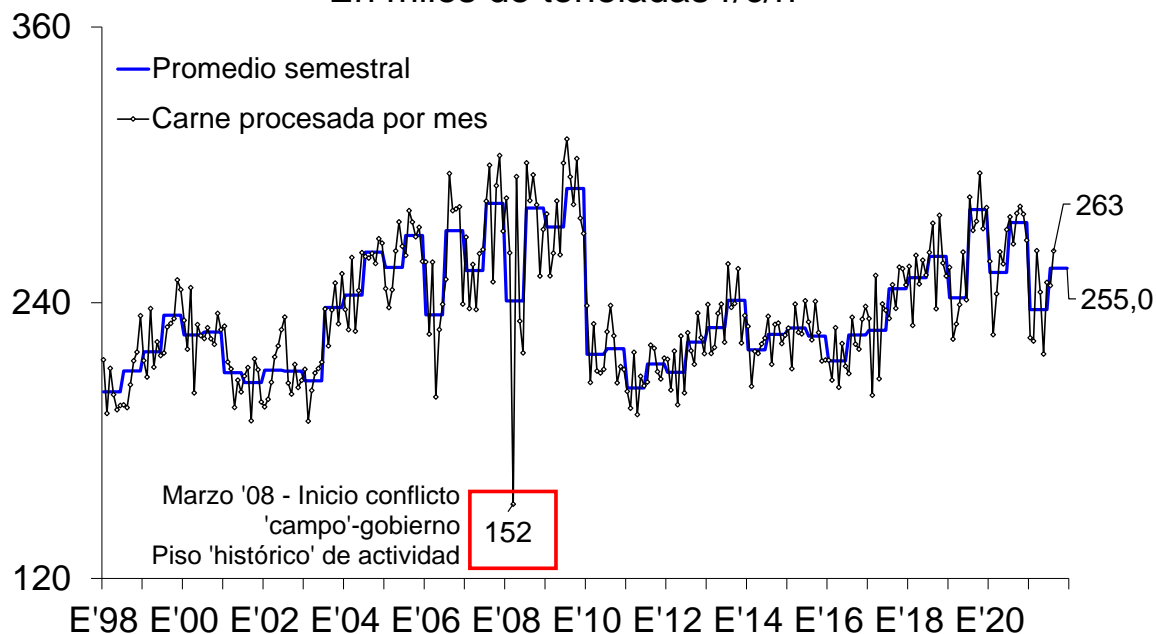
8 meses de 1990-2021* - En millones de cabezas



Fuente: CICCRA, s/ ONCCA, Minagri y estim. propias. * '19/'21 provisorio.

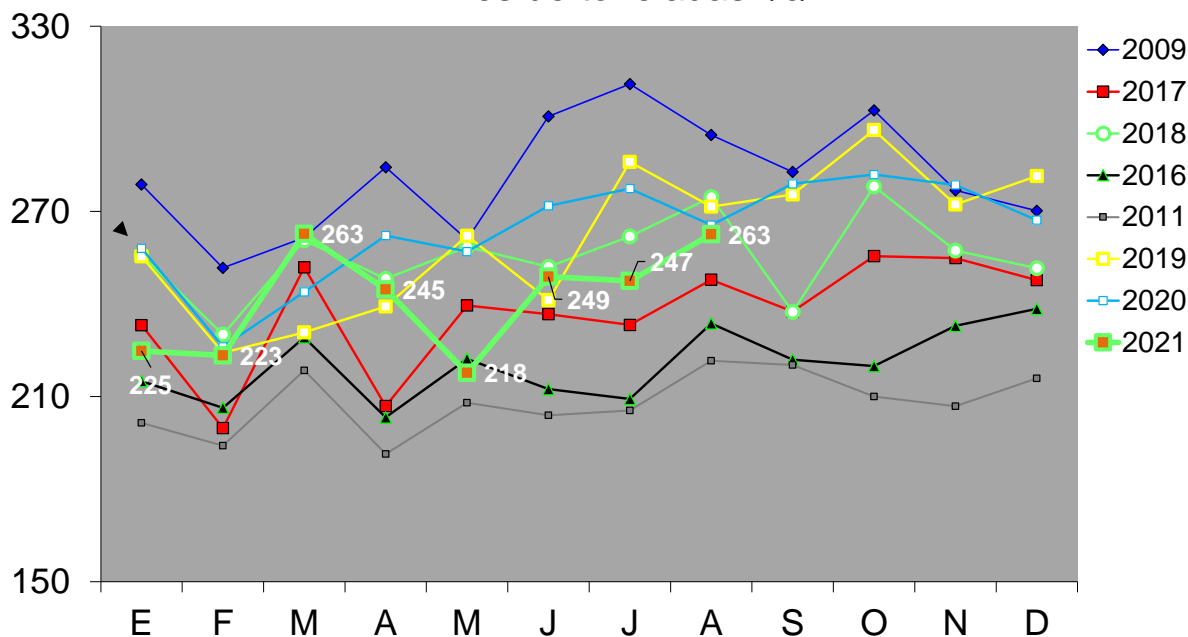
PRODUCCION DE CARNE VACUNA

En miles de toneladas r/c/h



Fuente: CICCRA, s/ ONCCA, Minagri y estim. propias. * '19/'21 provisorio.

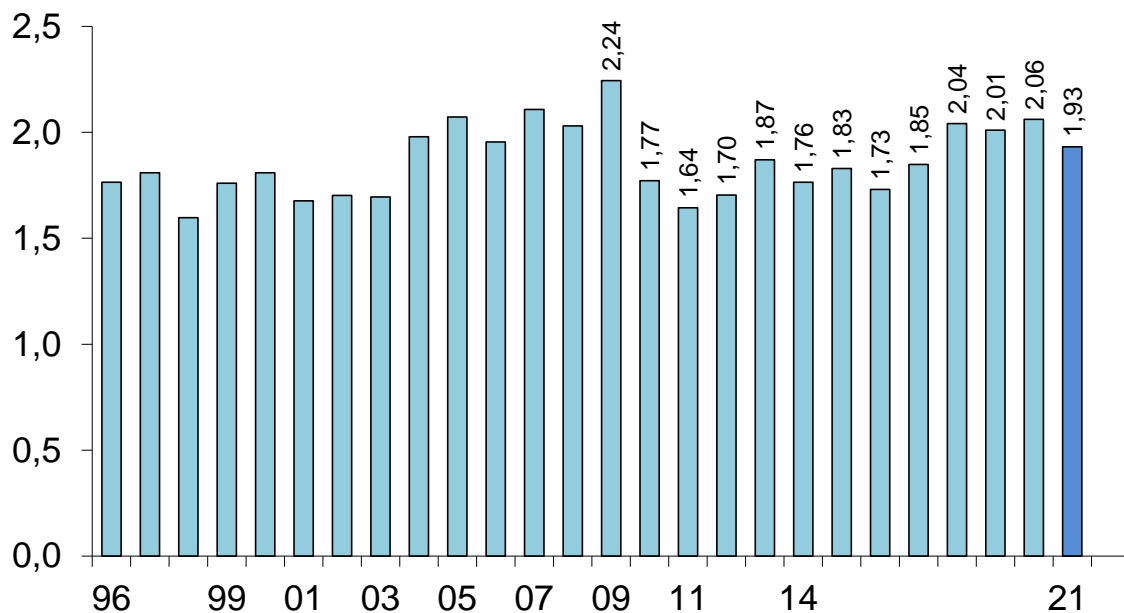
PRODUCCIÓN DE CARNE VACUNA En miles de toneladas r/c/h



Fuente: CICCRA, s/ ONCCA, Minagri y estim. propias. * '19/'21 provisorio.

PRODUCCION DE CARNE VACUNA

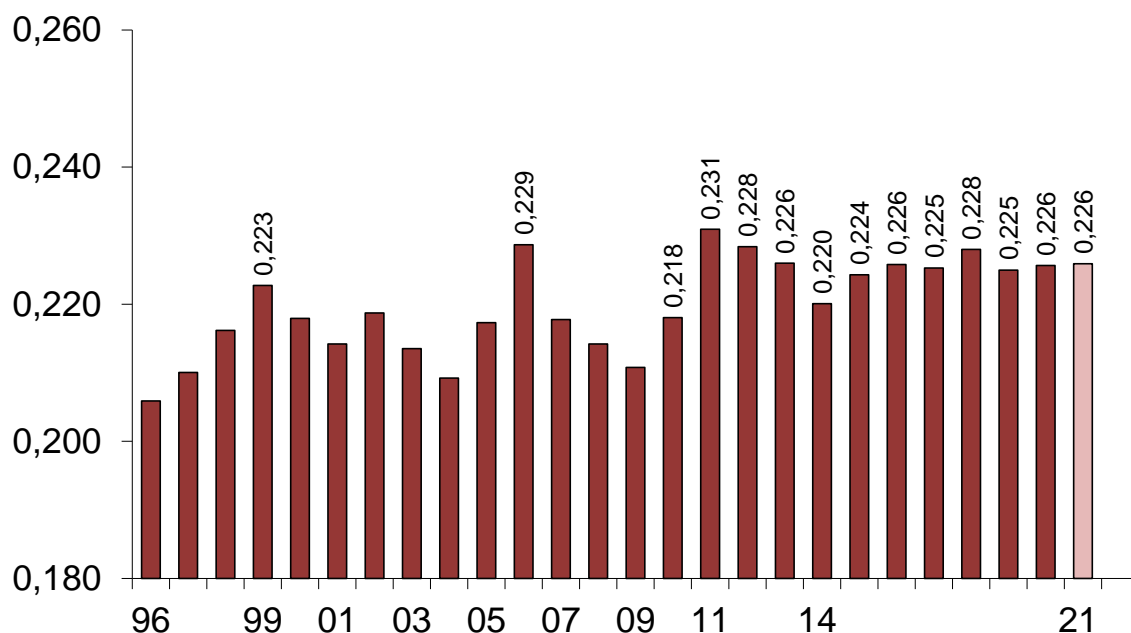
8 meses de 1990 a 2021* - En millones de toneladas r/c/h



Fuente: CICCRA, s/ ONCCA, Minagri y estim. propias. * '19/'21 provisorio.

PESO PROMEDIO DE LA HACIENDA FAENADA

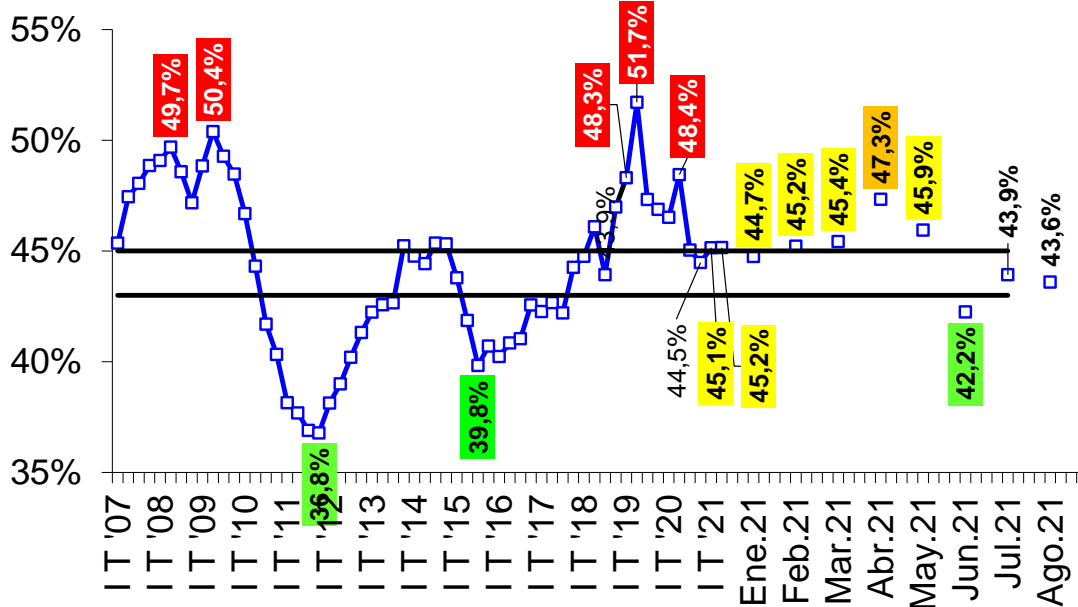
8 meses de 1996 a 2021* - En tn res c/hueso/gancho



Fuente: CICCRA, s/ ONCCA, Minagri y estim. propias. * '19/'21 provisorio.

FAENA DE HEMBRAS

2007-2021 - trimestral y 2021 mensual - En % del total

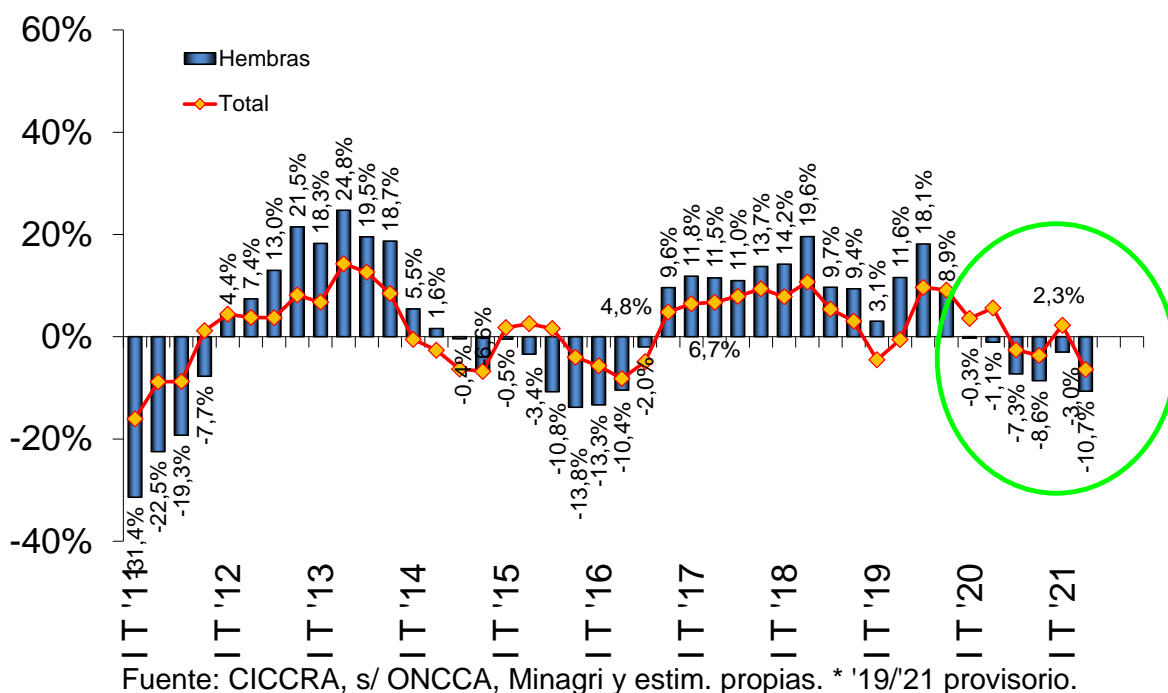


Fuente: CICCRA, s/ ONCCA, Minagri y estim. propias. * '19/'21 provisorio.

Las líneas negras delimitan la banda dentro de la cual el stock de ganado vacuno se mantiene estable. Si la línea azul está por arriba implica liquidación de vientres. Por debajo implica retención de vientres.

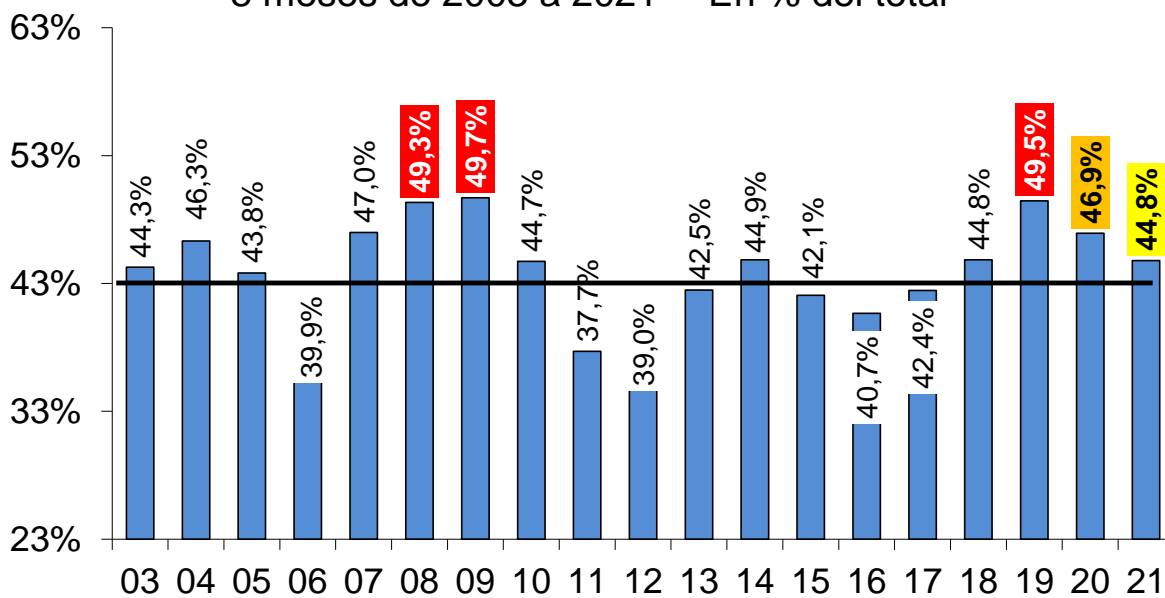
FAENA TOTAL Y DE HEMBRAS

2011-2021* - Var. % respecto a igual período del año anterior



EVOLUCIÓN DE LA FAENA DE HEMBRAS

8 meses de 2003 a 2021* - En % del total



Fuente: CICCRA, s/ ONCCA, Minagri y estim. propias. * '19/'21 provisorio.

** La línea negra marca el valor crítico considerado necesario para sostener el stock. Si la barra está por arriba implica liquidación. Si está por debajo implica retención de vientos.

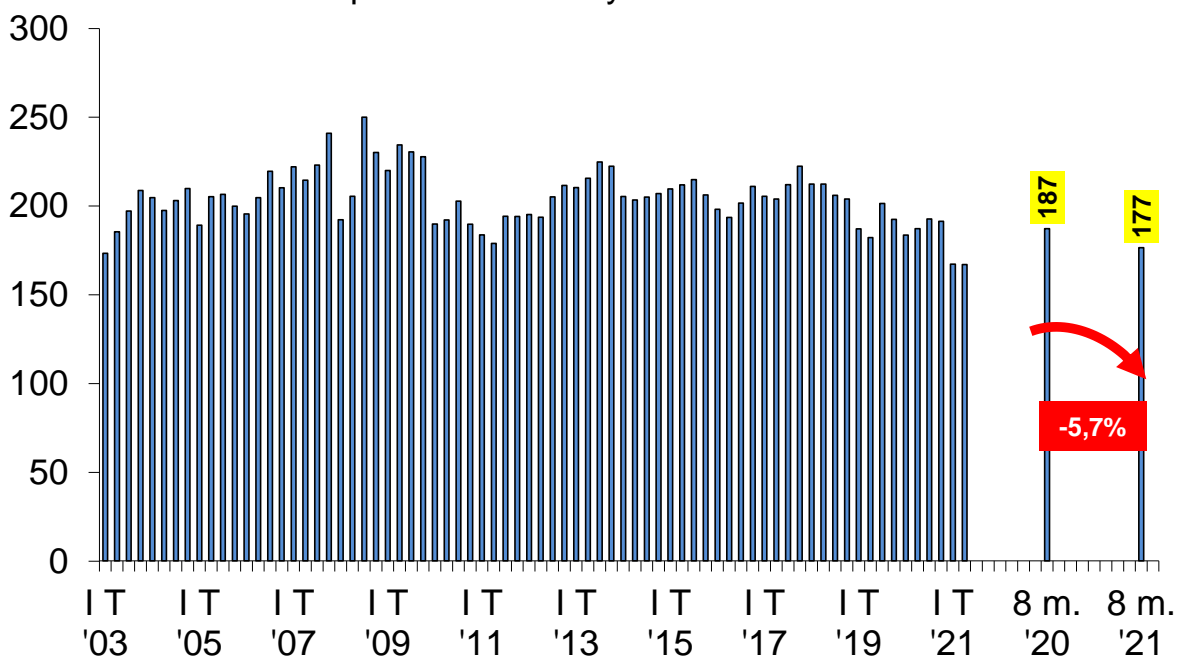
2. CONSUMO INTERNO:

En agosto la producción de carne vacuna fue de 262,6 mil tn r/c/h. Asumiendo que el volumen exportado se mantuvo en 50,0 mil tn r/c/h, el mercado interno habría absorbido 212,6 mil tn r/c/h. Con estos guarismos, el consumo aparente por habitante habría sido equivalente a 55,7 kg/año, superando en 12,4% al promedio de un año atrás.

En tanto, en los primeros ocho meses del año la producción de carne vacuna totalizó 1,932 millones de tn r/c/h (-6,3% anual; -129,9 mil tn r/c/h). Del lado de la demanda, las exportaciones sumaron 519,5 mil tn r/c/h equivalentes (-7,9% anual; -44,4 mil tn r/c/h), con lo cual el mercado interno habría absorbido un total de 1,412 millones de tn r/c/h (-5,7% anual; -85,5 mil tn r/c/h).

PRODUCCIÓN DE CARNE VACUNA AL MERCADO INTERNO

Promedio mensual por trim. '03-'21 y 8 m. '20-'21* - En miles de tn r/c/h



Fuente: CICCRA, estimación propia. * '20/'21 provisorio.

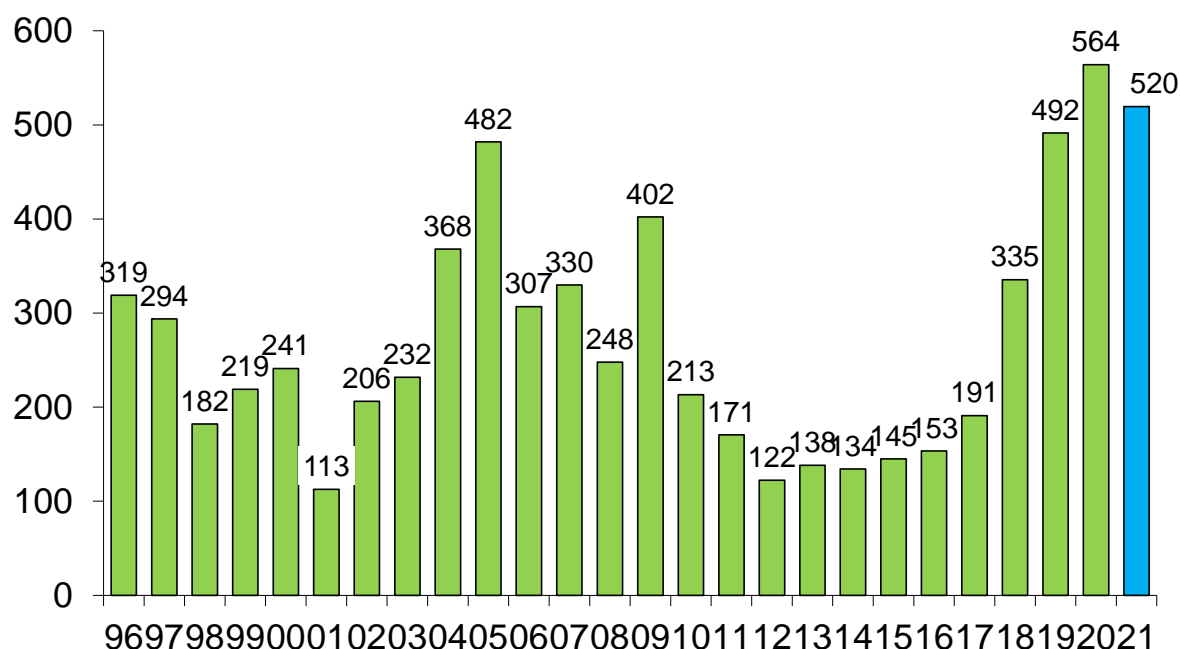
OFERTA Y DEMANDA DE CARNE VACUNA						
Período	Producción	Exportación	Consumo total	Consumo per cápita	Exportación	Consumo total
	Tn res c/hueso	Tn res c/hueso	Tn res c/hueso	kg/año	s/faena total	s/faena total
12 meses de...						
2016	2.644.241	230.202	2.414.039	55,4	8,7%	91,3%
2017	2.844.511	313.108	2.531.403	57,5	11,0%	89,0%
2018	3.066.094	561.926	2.504.169	56,3	18,3%	81,7%
2019	3.135.908	845.877	2.290.031	51,0	27,0%	73,0%
2020	3.168.472	903.198	2.265.274	49,9	28,5%	71,5%
Var. % '20-'19	1,0%	6,8%	-1,1%	-2,1%	5,7%	-2,1%
Var. abs. '20-'19	32.564	57.321	-24.757	-1	1,5%	-1,5%
8 m. de...				Pr. móv. 12 m.		
2016	1.731.146	153.469	1.577.677	55,8	8,9%	91,1%
2017	1.848.916	190.978	1.657.938	56,8	10,3%	89,7%
2018	2.041.715	335.350	1.706.365	58,2	16,4%	83,6%
2019	2.010.390	491.502	1.518.888	51,7	24,4%	75,6%
2020 * **	2.061.882	563.906	1.497.976	50,2	27,3%	72,7%
2021 * **	1.932.026	519.506	1.412.520	47,7	26,9%	73,1%
Var. % '21-'20	-6,3%	-7,9%	-5,7%	-4,9%	-1,7%	0,6%
Var. abs. '21-'20	-129.856	-44.400	-85.456	-2,44	-0,5%	0,5%

Fuente: CICCRA, con datos de Minagri, Senasa, Indec y estimaciones propias.

* Provisorios. ** Exportaciones estimadas.

EXPORTACIONES DE CARNE VACUNA

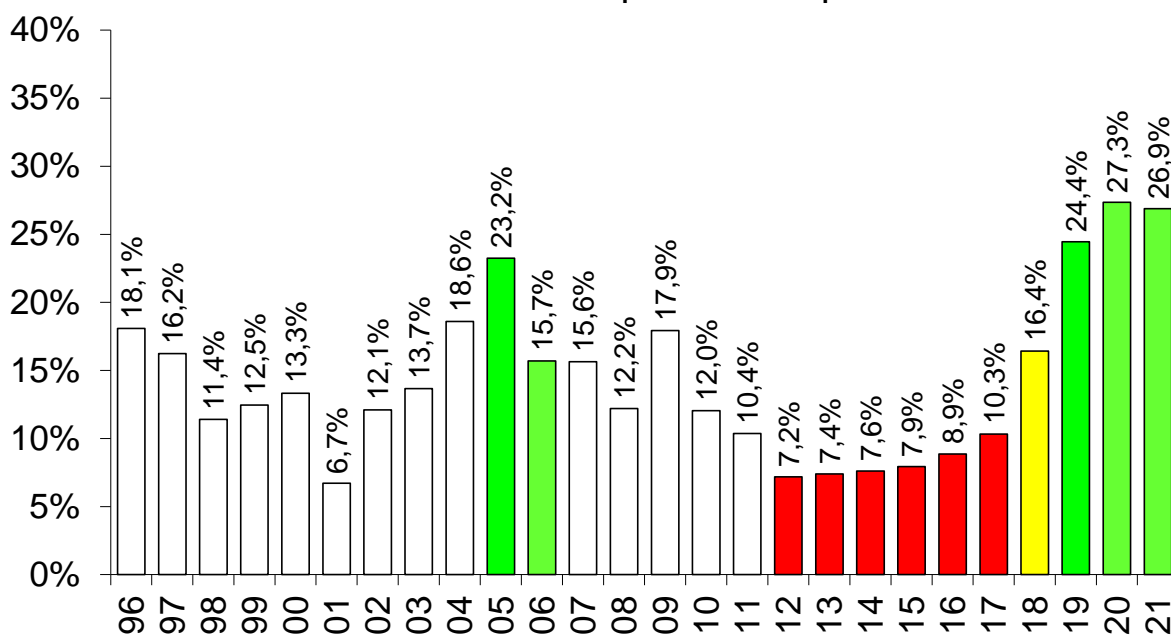
8 meses de '96-'21* - En miles de toneladas res con hueso



Fuente: CICCRA, con datos de ONCCA y SENASA. * '20-'21, estimado.

EXPORTACIONES DE CARNE VACUNA

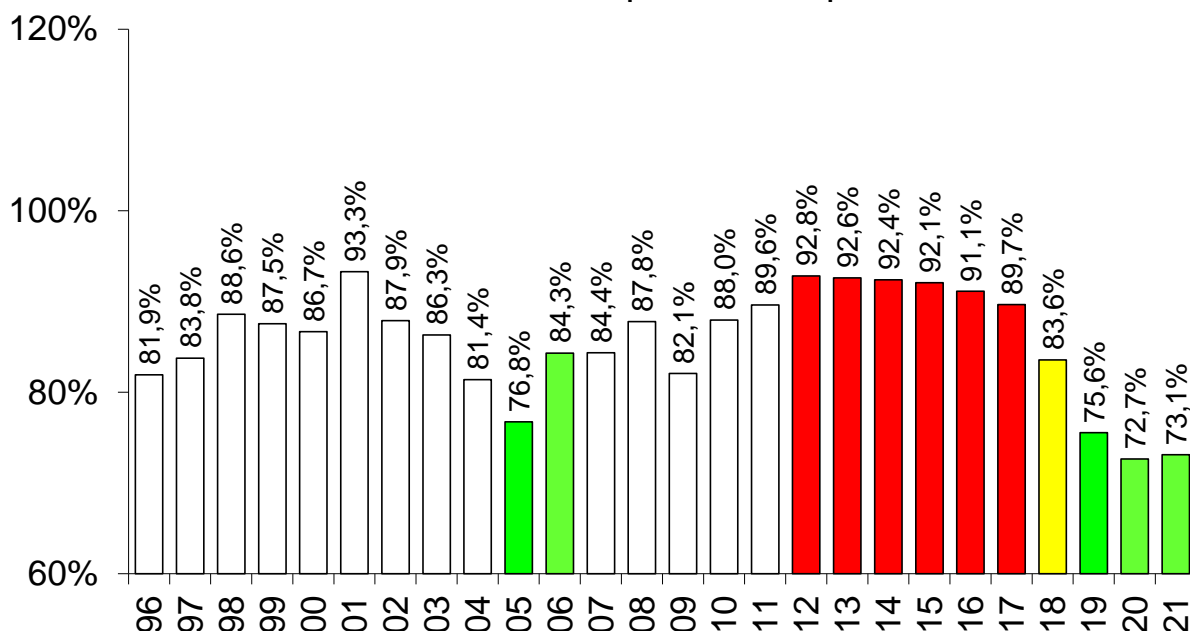
8 meses de 1996 a 2021 - Importancia s/producción total



Fuente: CICCRA, con datos de ONCCA, Minagro y Senasa.

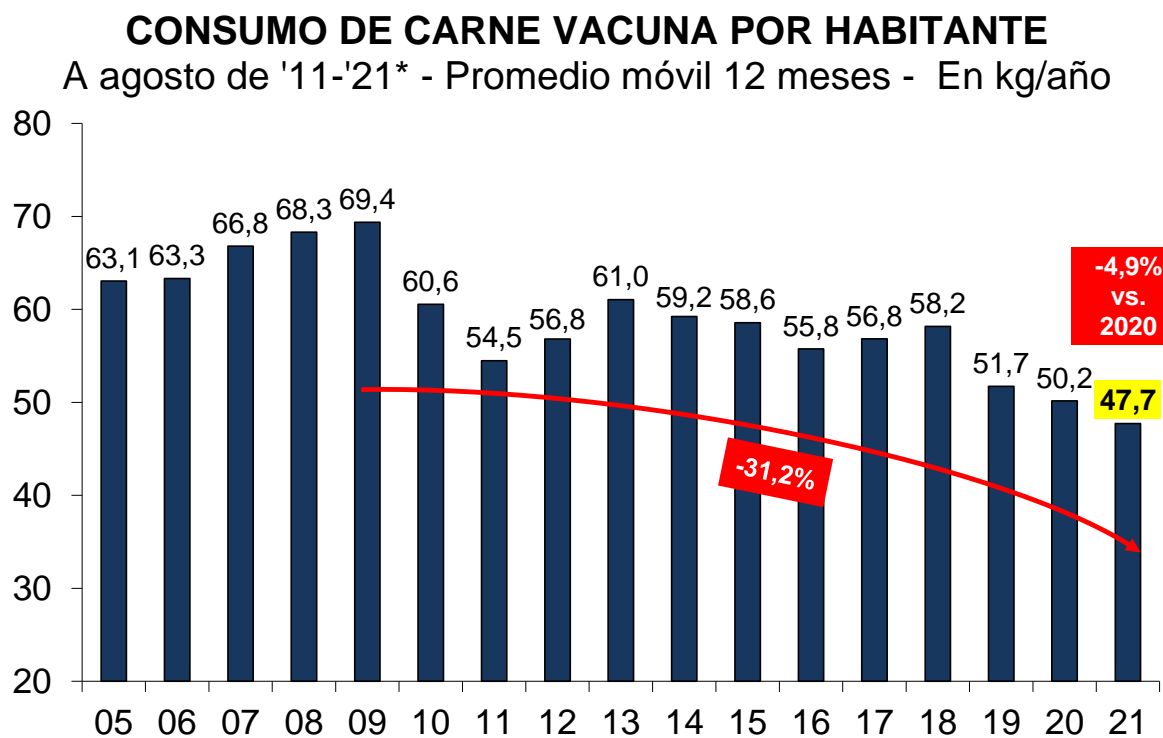
CONSUMO INTERNO DE CARNE VACUNA

8 meses de 1996 a 2021 - Importancia s/producción total



Fuente: CICCRA, con datos de ONCCA, Minagri y Senasa.

El promedio móvil de los últimos doce meses del consumo (aparente) de carne vacuna por habitante se ubicó en 47,7 kg/año en el octavo mes del año. En comparación con agosto de 2020 se observó una baja de 4,9% (-2,44 kg/hab/año). En tanto, comparado con el máximo (relativo) de agosto de 2009 (69,4 kg/hab/año), la contracción fue de 31,2% (-21,7 kg/hab/año).



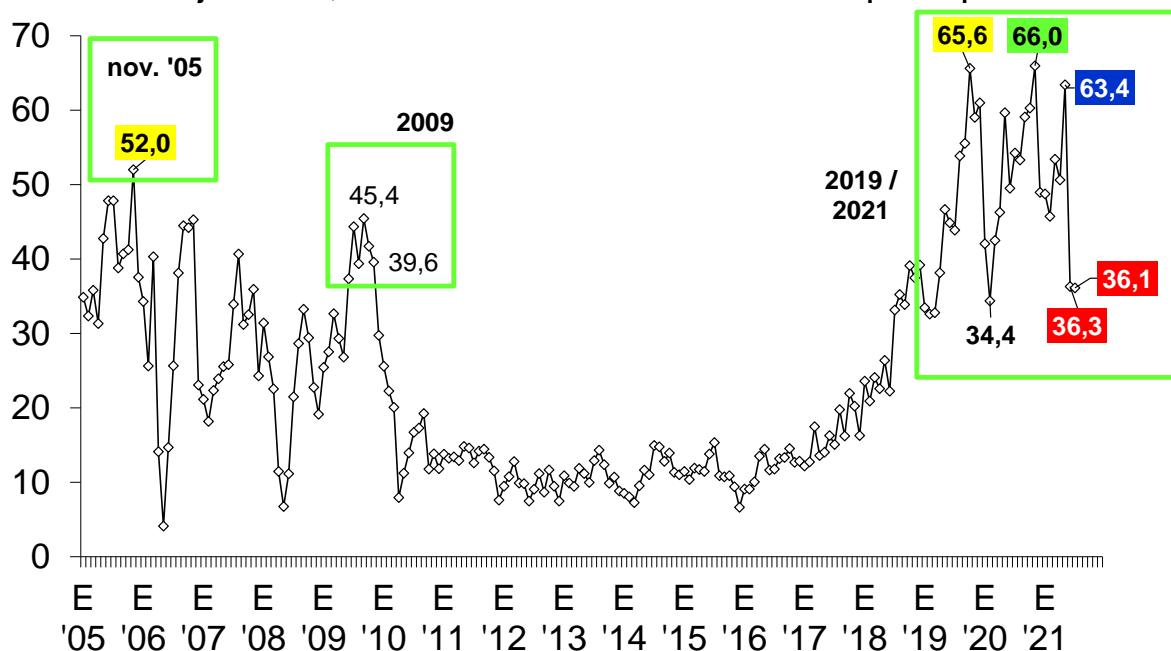
Fuente: CICCRA, estimación propia. * '20/'21 provisorio.

3. EXPORTACIONES DE CARNE VACUNA:

En julio, producto de la limitación de los embarques extracuetas, las exportaciones de carne vacuna se mantuvieron en 36 mil tn pp por segundo mes consecutivo. Pero, como en la segunda parte del año pasado comenzaron a recuperarse los volúmenes exportados, la comparación interanual arrojó una caída mayor en julio que en junio (-33,4% anual vs. -26,7% anual). Lógicamente, la participación de los envíos a China disminuyó desde un pico de 81,8% en mayo hasta 69,8% en julio (-29,9% anual; -10,8 mil tn pp).

EXPORTACIONES DE CARNE VACUNA

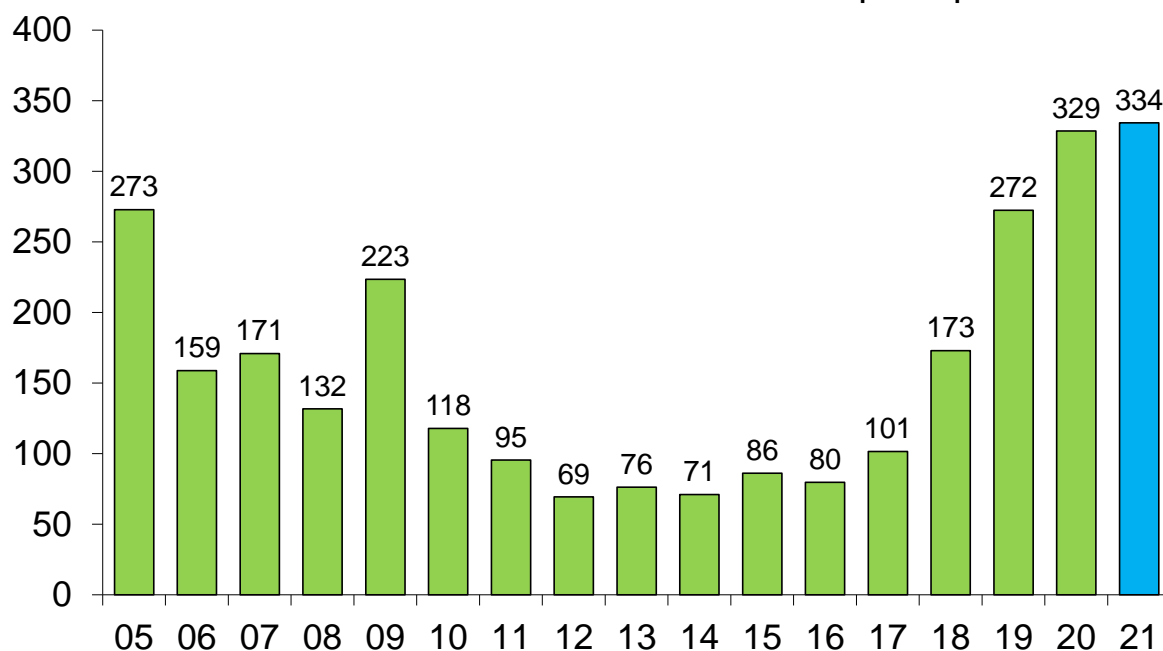
Ene. '05-julio '21, mensual - Miles de toneladas peso producto



Fuente: CICCRA, con datos de Senasa (hasta '17) e INDEC (desde '18).

EXPORTACIONES DE CARNE VACUNA

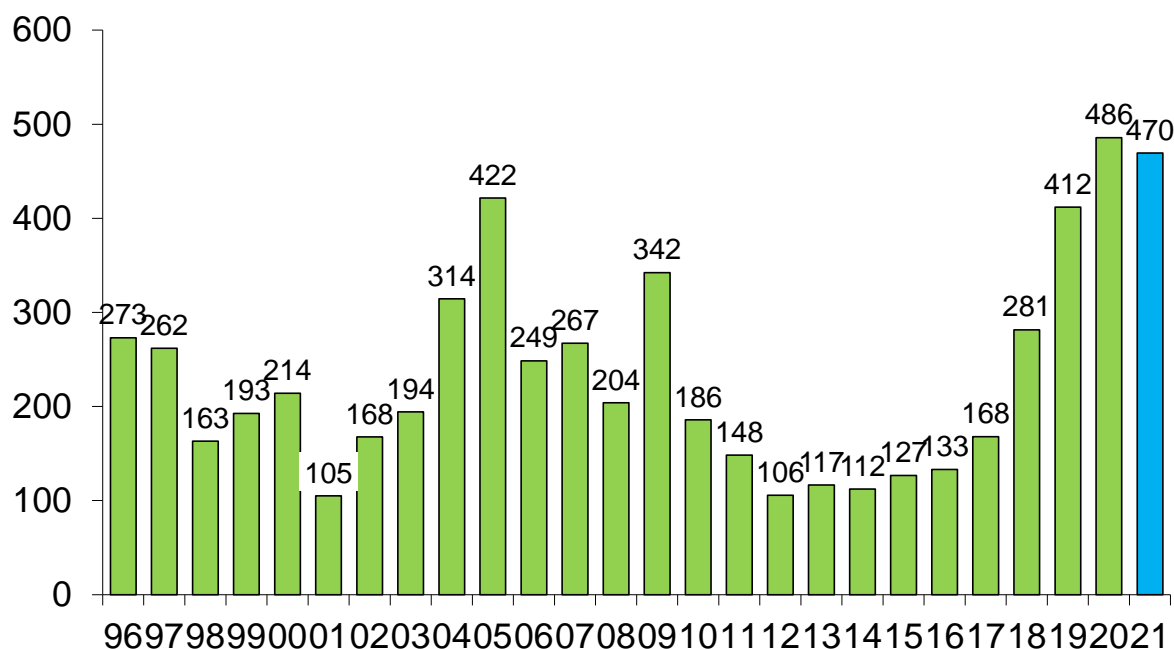
7 meses de '96-'21* - En miles de toneladas peso producto



Fuente: CICCRA, con datos de ONCCA-SENASA (hasta '17) e INDEC (desde '18).

EXPORTACIONES DE CARNE VACUNA

7 meses de '96-'21* - En miles de toneladas res con hueso



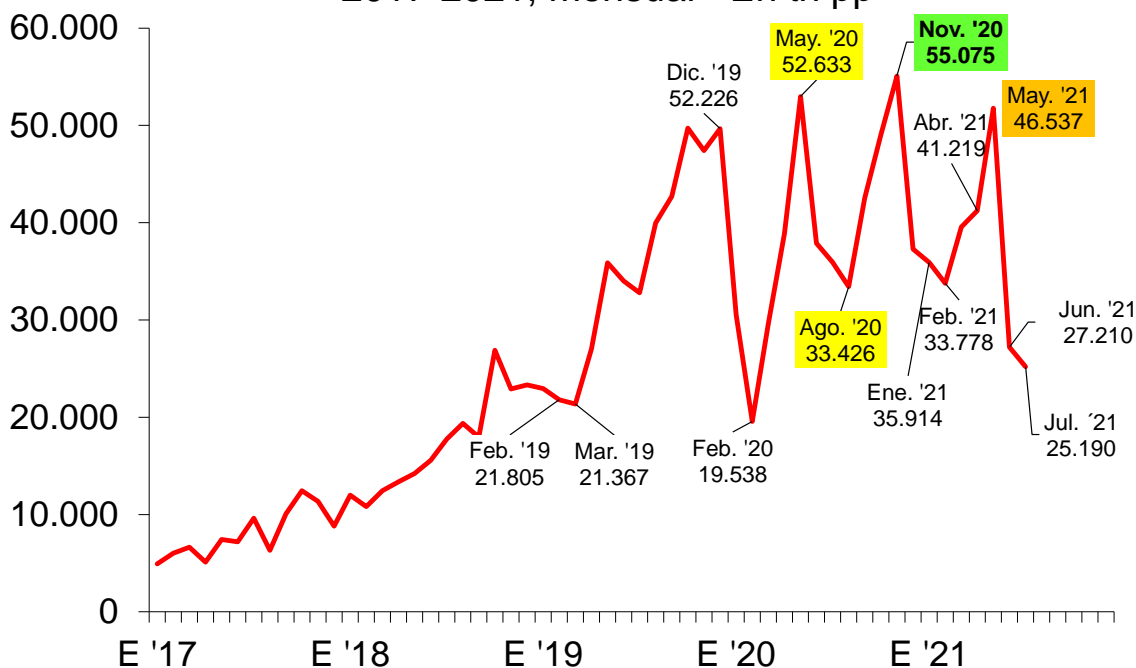
Fuente: CICCRA, con datos de ONCCA-SENASA (hasta '17) e INDEC (desde '18).

Los ingresos por exportaciones registraron una recuperación entre junio y julio, al pasar de 165,8 millones de dólares a 194,3 millones de dólares. No obstante ello, en la comparación interanual experimentaron una contracción de 15,5% (-35,5 millones de dólares), debido a la retracción del volumen exportado.

En julio continuó subiendo el precio promedio declarado de las exportaciones de carne vacuna argentina, incluso en el caso de los envíos a China. Mientras que en abril había sido de 4.062 dólares por tn pp, en julio llegó a 5.380 dólares por tn pp, acumulando una suba de 32,4%. Y en relación a un año atrás, registró una suba de 27,0%.

A China se exportaron 25,2 mil tn pp de carne vacuna en el séptimo mes del año, lo que arrojó una baja de 29,9% interanual (-10,8 mil tn pp). En consecuencia, de cada 10 kilos exportados de carne vacuna, en julio de 2021 7,0 kilos se enviaron a China. El precio promedio declarado mostró una mejora de 22,7% interanual, llegando a 4.090 dólares por tn pp. Los ingresos certificados equivalieron a 103,0 millones de dólares y fueron 14,0% menores a los de julio de 2020.

EXPORTACIONES DE CARNE VACUNA A CHINA 2017-2021, mensual - En tn pp



Fuente: CICCRA, con datos del INDEC.

En enero-julio de 2021 se exportó un total de 334,3 mil tn pp de carne vacuna (469,5 mil tn r/c/h equivalentes). En relación a igual período de 2020 el volumen exportado resultó apenas 1,7% superior (+5.721 tn pp). En cambio, medido en toneladas r/c/h equivalentes, ya registró una caída de 3,3% anual (16,2 mil tn r/c/h).

La facturación por envíos al exterior de carne vacuna argentina sumaron 1.452,2 millones de dólares en los primeros siete meses del año. La comparación interanual arrojó una caída de 4,6% (-70,3 millones de dólares). Esto se debió a la combinación de un volumen exportado que crece cada vez más despacio (y que caerá a medida que avance el año, debido a la restricción implementada) y de un precio promedio declarado que disminuye cada vez a menor ritmo (debido a la mejora que generaron los mayores controles establecidos a partir de mayo de este año), pero que no alcanza a compensarlo.

En enero-julio de 2021 el precio promedio se ubicó en 3.093 dólares por tn r/c/h, quedando 1,3% por debajo del promedio de enero-julio de 2020. Medido en toneladas peso producto, el precio promedio fue de 4.343 dólares, ubicándose 6,2% por debajo del promedio del mismo lapso del año pasado.

A China se enviaron 256,0 mil tn pp en los primeros siete meses del año (76,6% del total), acumulando todavía una suba de 4,3% anual. En términos absolutos, el crecimiento de los embarques fue de 10,6 mil tn pp, explicando la totalidad del crecimiento del volumen total exportado por los frigoríficos argentinos.

Los ingresos por las ventas a China sumaron 901,2 millones de dólares en enero-julio de 2021. En términos interanuales se observó una caída de 6,9% (-67,3 millones de dólares). Aún a pesar de los mayores controles de los últimos dos meses, el precio promedio declarado en los primeros siete meses del año se ubicó en 3.521 dólares por tn pp y resultó 10,8% inferior al promedio de enero-julio de 2020.

Las exportaciones de carne vacuna a Chile totalizaron 18.698 tn pp en enero-julio de 2021 (5,6% del total), lo que arrojó un crecimiento de 14,2% interanual. El precio promedio pasó ahora a acumular una mejora de 1,4% anual, ubicándose en 5.936 dólares por tn pp. De este modo, los ingresos totalizaron 111,0 millones de dólares y superaron en 15,8% a los generados en enero-julio de 2020.

A Israel se embarcaron 17.087 tn pp en siete meses, es decir 12,6% más que un año atrás (5,1% del total). El precio promedio oficial se ubicó en 6.803 dólares por tn pp, acumulando una retracción de 4,1% anual. En consecuencia, los ingresos totales fueron de 116,2 millones de dólares y exhibieron una suba de 8,0% interanual.

Las ventas a Alemania totalizaron 11.562 tn pp (3,5% del total), resultando 1,9% menores a las de enero-julio del año pasado. El precio promedio subió 4,3% anual, hasta ubicarse en 9.481 dólares por tn pp. La facturación por estas ventas fue de 109,6 millones de dólares, superando en 2,4% a la de enero-julio de 2020.

A EE.UU. se enviaron 8.742 tn pp de carne vacuna argentina en enero-julio de 2021 (2,6% del total). La caída interanual fue de 37,8%. Recuérdese el gran crecimiento que habían registrado los embarques a EE.UU. en junio/agosto del año pasado, cuando se buscó un destino alternativo que pagaran mejor que los importadores chinos. El precio promedio oficial de las ventas a EE.UU. fue de 6.529 dólares por tn pp, resultando 37,3% superior al promedio de enero-julio del año pasado, producto también de la modificación en la composición de los embarques entre ambos períodos. La facturación fue de 57,1 millones de dólares, ubicándose 14,6% por debajo de la registrada en igual período de 2020.

Las exportaciones a los Países Bajos sumaron 5.855 tn pp, quedando 8,2% por debajo de las registradas en enero-julio de 2020 (1,8% del total). El precio promedio subió 4,9% anual y quedó en 9.358 dólares por tn pp. De esta forma, los ingresos totales disminuyeron 3,7% anual, hasta quedar en 54,8 millones de dólares.

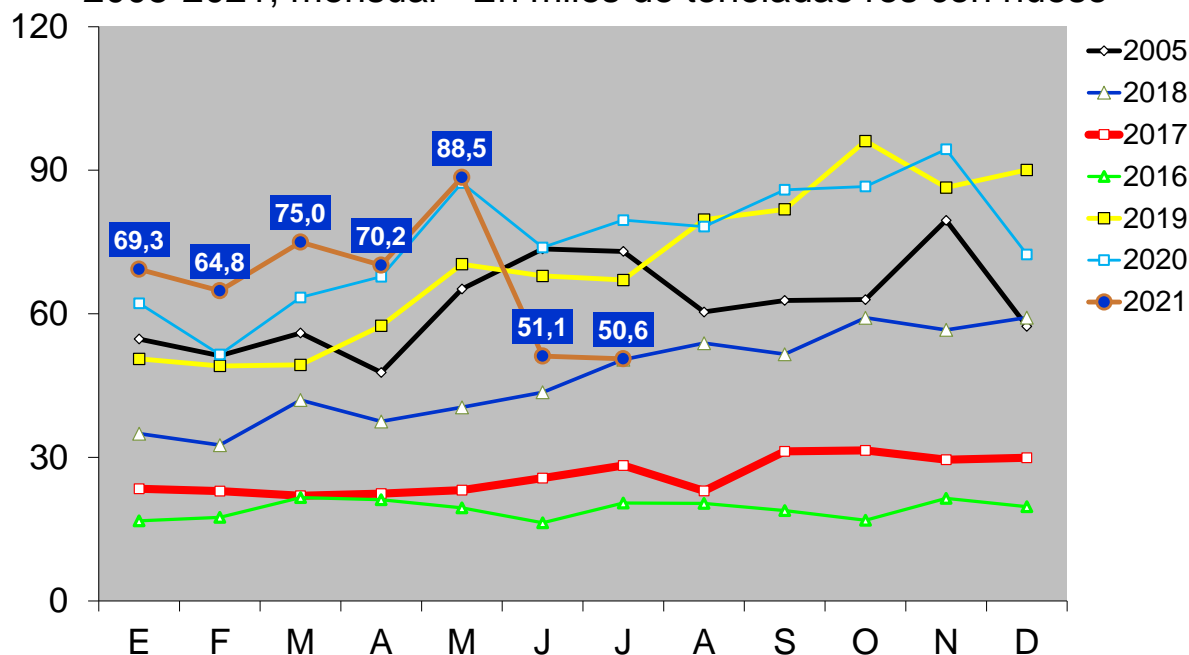
Los envíos de carne vacuna a Brasil ascendieron a 4.914 tn pp (1,5% del total). La comparación interanual arrojó una suba de 45,9%. En tanto, el precio promedio registró una baja de 8,0% anual, quedando en 7.288 dólares por tn pp. Con estos guarismos, los ingresos por ventas subieron 34,3% anual y totalizaron 35,8 millones de dólares.

En enero-julio de 2021 se exportaron a Italia 2.190 tn pp, es decir 11,7% menos que un año atrás (0,7% del total). El precio declarado subió 9,8% anual, hasta promediar 9.637 dólares por tn pp. Los ingresos por estas exportaciones totalizaron 21,1 millones de dólares, quedando 3,0% por debajo de los generados en igual lapso de 2020.

Y en el caso de la Federación Rusa, como en julio no se contabilizaron envíos, el total exportado en los primeros siete meses del año se mantuvo en 1.513 tn pp de carne vacuna (0,5% del total), volumen que resultó 79,9% menor al de enero-julio de 2020. El precio promedio se ubicó en 3.425 dólares por tn pp, es decir 6,9% por encima del correspondiente a enero-julio del año pasado. Los ingresos equivalieron a 5,2 millones de dólares y registraron una caída de 78,6% anual.

EXPORTACIONES DE CARNE VACUNA

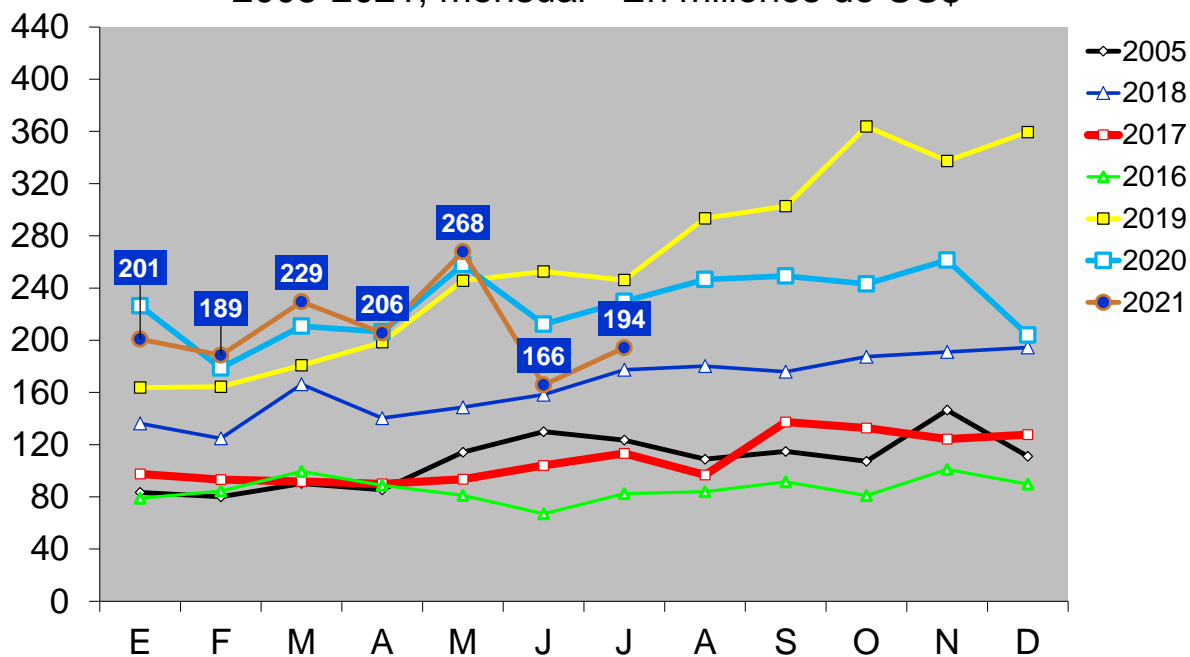
2005-2021, mensual - En miles de toneladas res con hueso



Fuente: CICCRA, con datos del Senasa (hasta '17) e INDEC ('18-'21).

EXPORTACIONES DE CARNE VACUNA

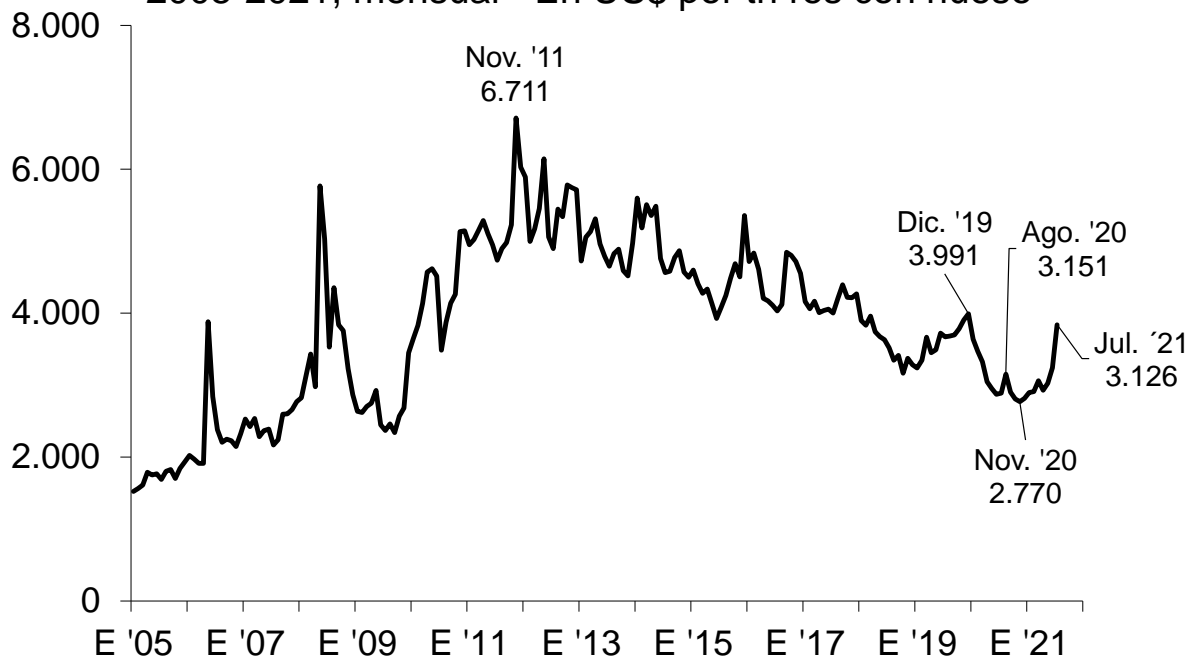
2005-2021, mensual - En millones de US\$



Fuente: CICCRA, con datos del Senasa (hasta '17) e INDEC ('18-'21).

PRECIO PROMEDIO DE EXPORTACIONES DE CARNE VACUNA

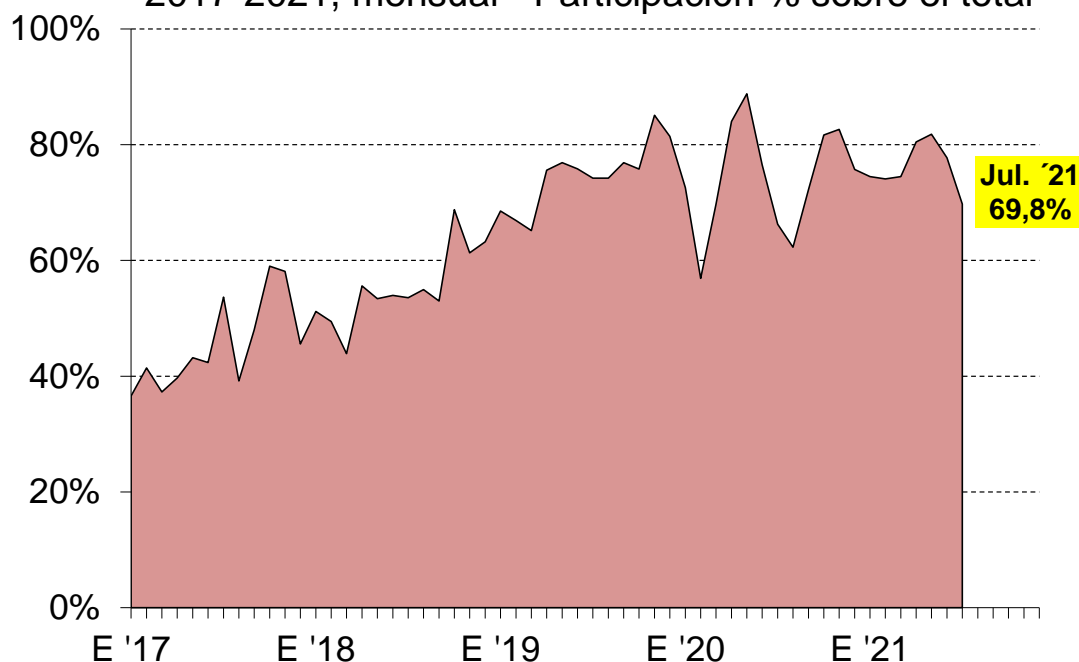
2005-2021, mensual - En US\$ por tn res con hueso



Fuente: CICCRA, con datos del MINAGRO.

EXPORTACIONES DE CARNE VACUNA A CHINA

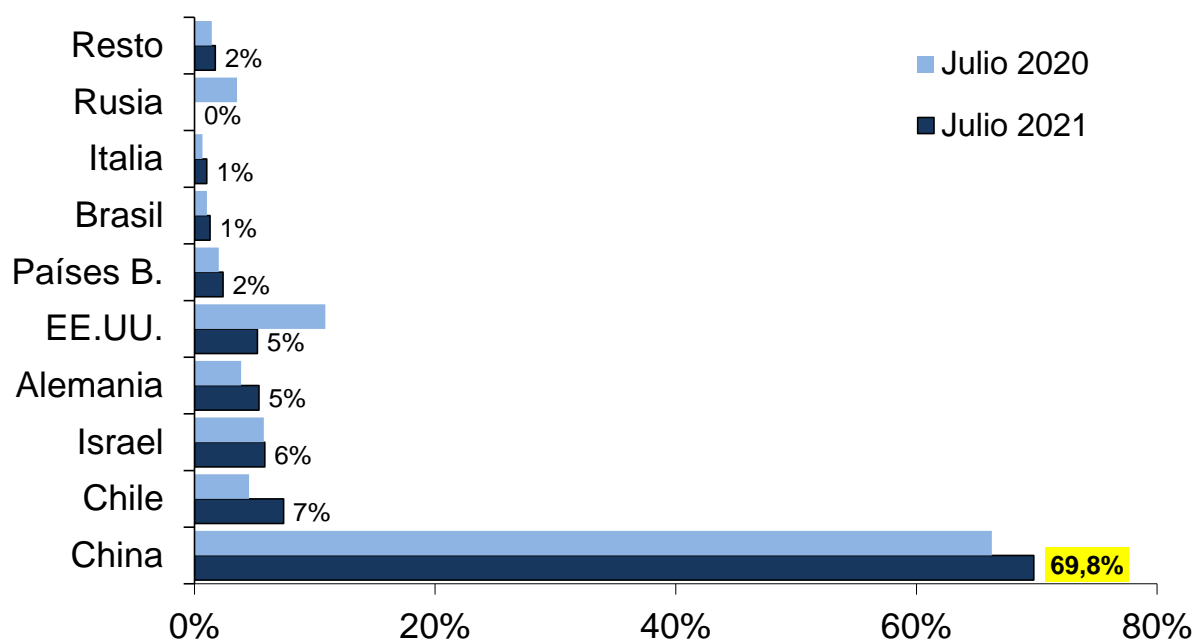
2017-2021, mensual - Participación % sobre el total



Fuente: CICCRA, con datos del INDEC.

EXPO DE CARNE VACUNA POR DESTINOS

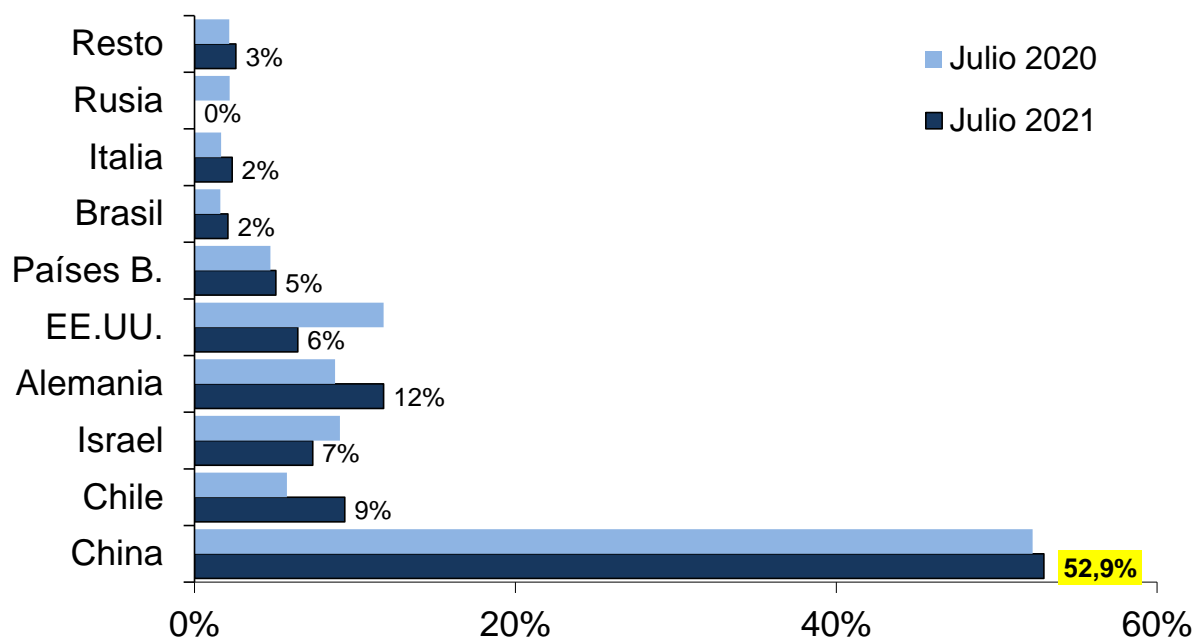
Julio de 2020 y 2021 - Distribución % del volumen



Fuente: CICCRA, con datos de INDEC.

EXPO DE CARNE VACUNA POR DESTINOS

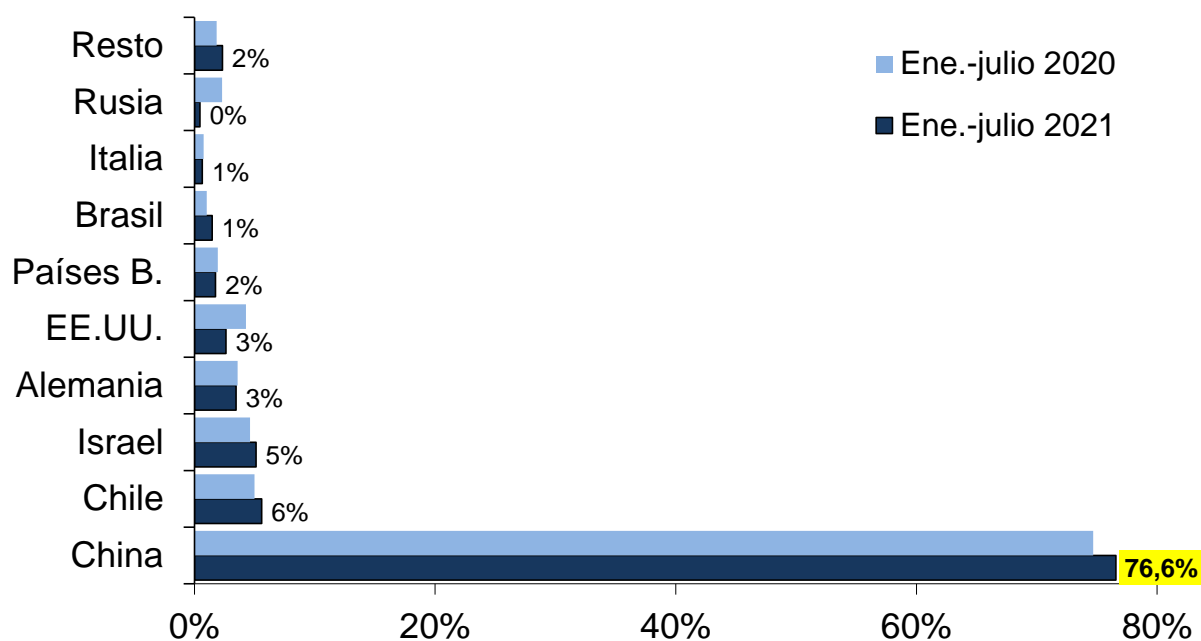
Julio de 2020 y 2021 - Distribución % del valor



Fuente: CICCRA, con datos de INDEC.

EXPO DE CARNE VACUNA POR DESTINOS

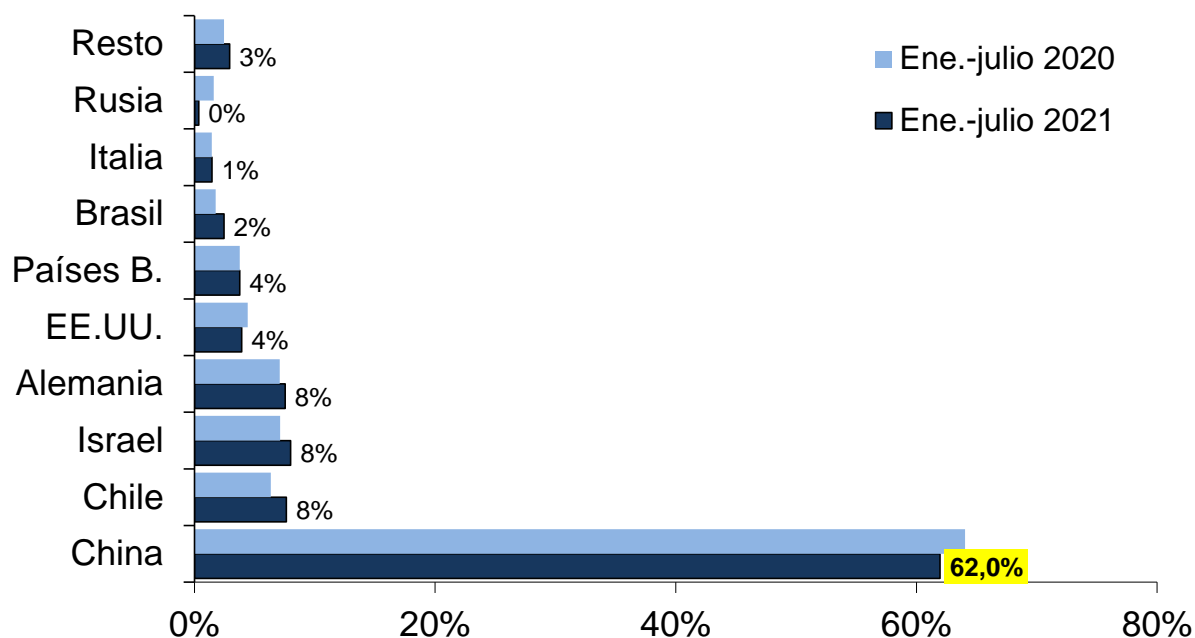
Enero-julio de 2020 y 2021 - Distribución % del volumen



Fuente: CICCRA, con datos de INDEC.

EXPO DE CARNE VACUNA POR DESTINOS

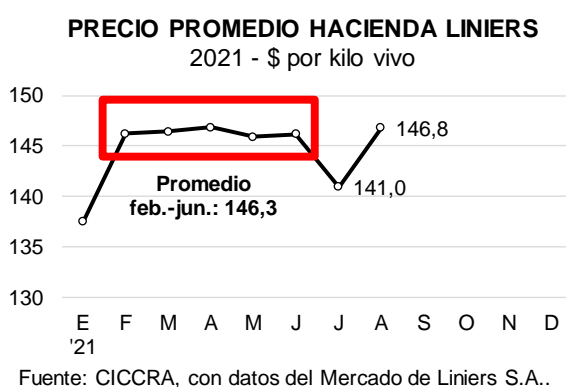
Enero-julio de 2020 y 2021 - Distribución % del valor



Fuente: CICCRA, con datos de INDEC.

4. DINÁMICA DE LOS PRECIOS

En agosto de 2021 el precio promedio de los animales comercializados en el Mercado de Liniers recuperó toda la caída observada en julio, retornando al promedio de febrero-julio del corriente año (ver siguiente gráfico). La suba fue generalizada, pero se destacó el rebote de los precios de las vacas conservas (ver siguiente cuadro).



Categoria	Ago. '21 \$/kilo vivo	Var. % respecto a	
		mes previo	abril '21
Novillos	169,0	1,5%	-2,6%
Novillitos	185,8	1,1%	0,7%
Vaquillonas	177,0	-0,2%	-2,2%
VACAS Esp.Joven h 430	124,1	1,1%	-2,3%
VACAS Esp.Joven + 430	130,0	1,7%	-5,0%
VACAS Regular	112,7	3,9%	-5,8%
VACAS Conserva Buena	103,4	10,1%	-4,7%
VACAS Conserva Inferior	94,8	16,2%	-0,3%
Vacas	114,5	8,1%	-3,7%
Toros	122,0	3,7%	-11,3%
MEJ	168,0	1,5%	3,1%
Promedio	146,8	4,1%	-0,1%

Fuente: CICCRA, con datos del MLSA.

Entre julio y agosto el precio promedio de la hacienda subió 4,1% y se ubicó en \$ 146,8 por kilo vivo, un valor similar al del promedio de febrero-junio de 2021. Las vacas fueron las que recuperaron más valor en el último mes, con una suba promedio de 8,1%. En particular, las vacas conserva buenas tuvieron un alza de precio de 10,1% mensual y las inferiores un aumento de 16,2%. Luego se ubicaron los toros, con una suba de 3,7% mensual, los MEJ y los novillos, con aumentos de 1,5% mensual, y los novillitos con 1,1%. En el caso de las vaquillonas, el precio promedio retrocedió muy levemente (-0,2% mensual).

Con estos guarismos, entre abril de 2021, mes previo a la decisión del gobierno nacional de restringir las exportaciones carne vacuna, y agosto de 2021 el valor de la hacienda en pie acumuló una levísima baja, de 0,1%. Lógicamente, como la decisión del gobierno nacional afectó principalmente los embarques a China, fueron las vacas las que más valor perdieron, 3,7% en promedio. Pero la caída del valor de las vacas se vio moderado por las expectativas de los compradores de hacienda de que el cepo exportador pudiera ser revisado a finales de agosto, hecho que después no se verificó. Tal como se puede observar en el cuadro precedente, en el último mes los valores de las vacas conserva registraron un importante rebote, lo que hizo que al contrastar los precios de agosto con los de abril del corriente año, ya no fueran las vacas conserva las que más valor perdieron, sino las regulares y buenas. Por su parte, el precio promedio de los toros acumuló una caída de 11,3%, seguido

por el valor de los novillos (-2,6%) y de las vaquillonas (-2,2%). Del otro lado de la 'línea' se ubicaron los MEJ, cuyo precio registró una mejora de 3,1% entre puntas de los últimos cuatro meses, y los novillitos, con una recuperación de 0,7%.

Cuando se analiza el comportamiento del valor de la hacienda en pie en el último año, y producto de la estabilidad que viene mostrando en los últimos meses, surge la desaceleración de la velocidad de crecimiento del mismo. En mayo pasado había llegado a 102,0% anual, y en agosto descendió a 63,4% anual. Claramente, la decisión oficial de limitar las exportaciones de carne vacuna a China (país al que se enviaban 3 de cada 4 kilos exportados) influyó en este comportamiento, porque le restó valor económico a las vacas conserva. En el corto plazo el gobierno nacional destaca la desinflación lograda del precio de la hacienda, pero esto es algo que no es sostenible en el tiempo. Porque el gobierno no puede obligar a los productores a seguir produciendo como si nada hubiera ocurrido. O la restricción se levanta en los próximos meses, lo cual permitirá recuperar el valor perdido, o la restricción se eterniza, lo cual impactará negativamente sobre el ciclo ganadero (reducción de existencias). La apertura por categorías mostró las siguientes variaciones de precios en los últimos doce meses: 73,7% para vaquillonas, 73,2% para novillitos, 72,6% para MEJ, 72,4% para novillos, 54,4% para vacas y 51,7% para toros.

PRECIO DE LA HACIENDA EN LINIERS

Período enero 1991 - agosto 2021 - En US\$ corrientes



Fuente: CICCRA, con datos del Mercado de Liniers S.A.

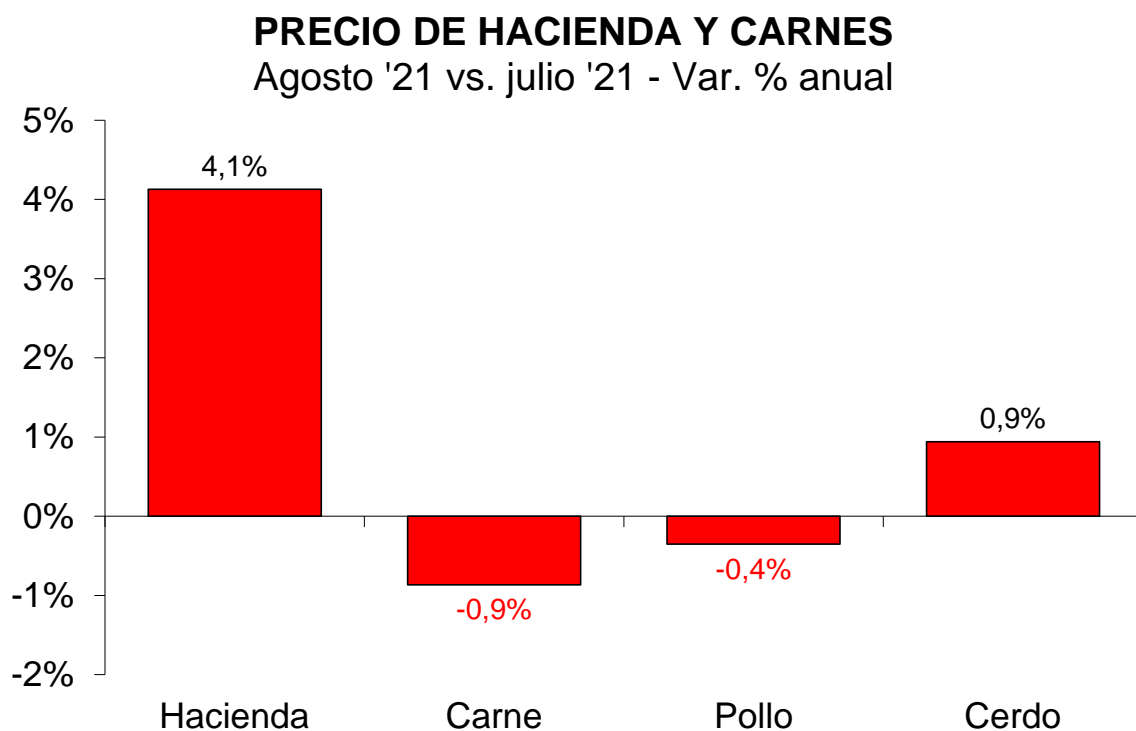
En dólares oficiales, el precio promedio de la hacienda negociada en Liniers registró una suba de 3,1% mensual, ubicándose en 1,511 dólares oficiales por kilo vivo en agosto de 2021. En línea con el comportamiento de los valores en pesos descripto más arriba, el rebote fue generalizado y liderado por la categoría vacas (+7,0% mensual). En tanto, en la comparación interanual se observó una mejora de 23,2%, traccionada por vaquillonas, novillitos, MEJ y novillos. Por su parte, el valor en dólares 'libres' se ubicó en 0,867 dólares por kilo vivo en el último mes, superando en 2,8% el promedio alcanzado en julio y en 24,0% el promedio de agosto de 2020.

En agosto los precios de los cortes vacunos volvieron a descender en las carnicerías y supermercados del Área Metropolitana de Buenos Aires (AMBA), pero lo hicieron a menor ritmo que en julio pasado. En las carnicerías se observó una caída del precio promedio de los cortes de carne vacuna de 0,4% en la primera quincena de agosto y un descenso igual en la segunda quincena, lo que arrojó una caída de 0,8% promedio mensual (en julio había descendido 1,0% mensual). En tanto, en los supermercados se observó una caída del precio promedio de 1,0% en la primera mitad de agosto, que fue seguida por una recuperación de 1,0% en la segunda quincena. Esto hizo que el valor promedio de los cortes vendidos en supermercados retrocediera 0,8% entre julio y agosto (había caído 1,0% en julio). En función de todo ello, en el último mes el precio promedio de los cortes vacunos para el consumidor del AMBA experimentó una caída de 0,9% con relación a julio (la baja había sido de 1,2% el mes previo). Sólo tres cortes sostuvieron sus valores en agosto: colita de cuadril (0,2%), tapa de nalga (0,1%) y tortuguita (0,0%). Entre los restantes cortes, las caídas más importantes correspondieron a: picada común (-3,6%), vacío (-2,8%), asado de tira (-2,3%) y matambre (-2,0%), cuadrada (-1,8%), bife ancho y picada especial (-1,6%), falda (-1,3%), lomo (-1,2%) y tapa de asado (-1,0%).

En lo que respecta al precio del pollo, durante agosto disminuyó 0,4% con relación a julio. En las carnicerías el valor del pollo subió 0,3% mensual, pero en los supermercados cayó 3,1% mensual. A la inversa, el precio del pechito de cerdo registró un rebote de 0,9% mensual, interrumpiendo el proceso de bajas de los dos meses previos. En carnicerías, subió 0,6% mensual y en supermercados hizo lo propio en 2,2% mensual.

No obstante las caídas forzadas en el valor de la carne vacuna en julio y agosto, en los últimos seis meses el precio promedio de la carne vacuna experimentó una suba de 24,3%,

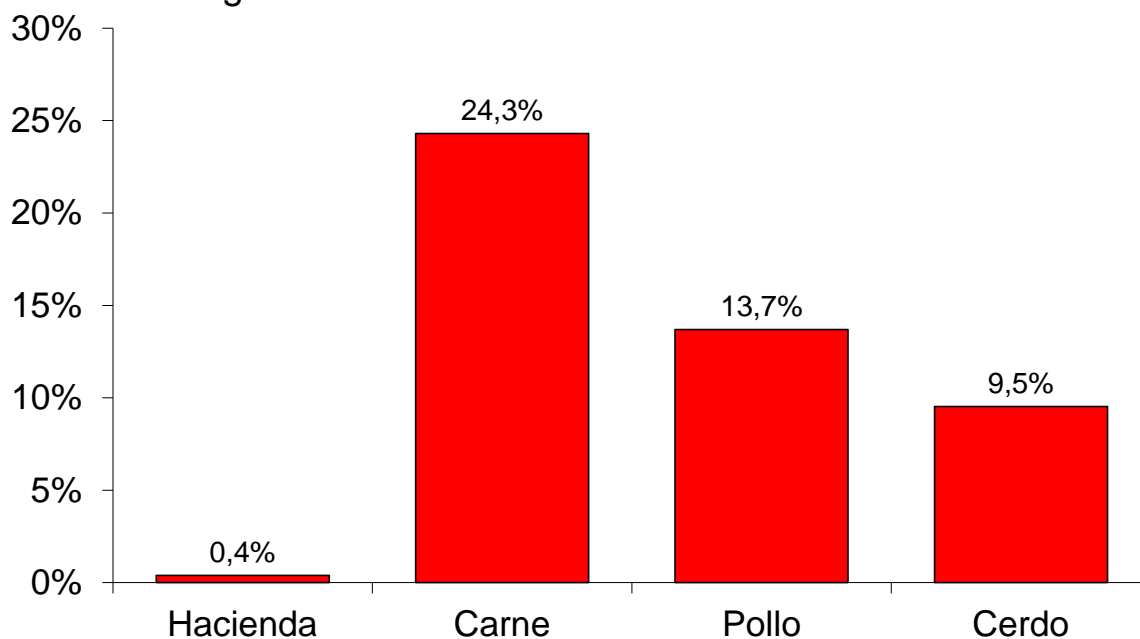
encareciéndose 9,3% con relación al pollo y 13,5% con relación al pechito de cerdo. Y lo mismo sucedió entre febrero de 2020, mes previo al inicio de la ‘cuarentena’, y agosto de 2021. En los últimos dieciocho meses el precio promedio de los cortes vacunos registró un aumento de 114,2%, lo que hizo que el precio relativo subiera 16,6% con relación al del pollo y 31,0% con respecto al del pechito de cerdo.



Fuente: CICCRA, con datos del Congreso Nacional y estimaciones propias.

PRECIO DE HACIENDA Y CARNES

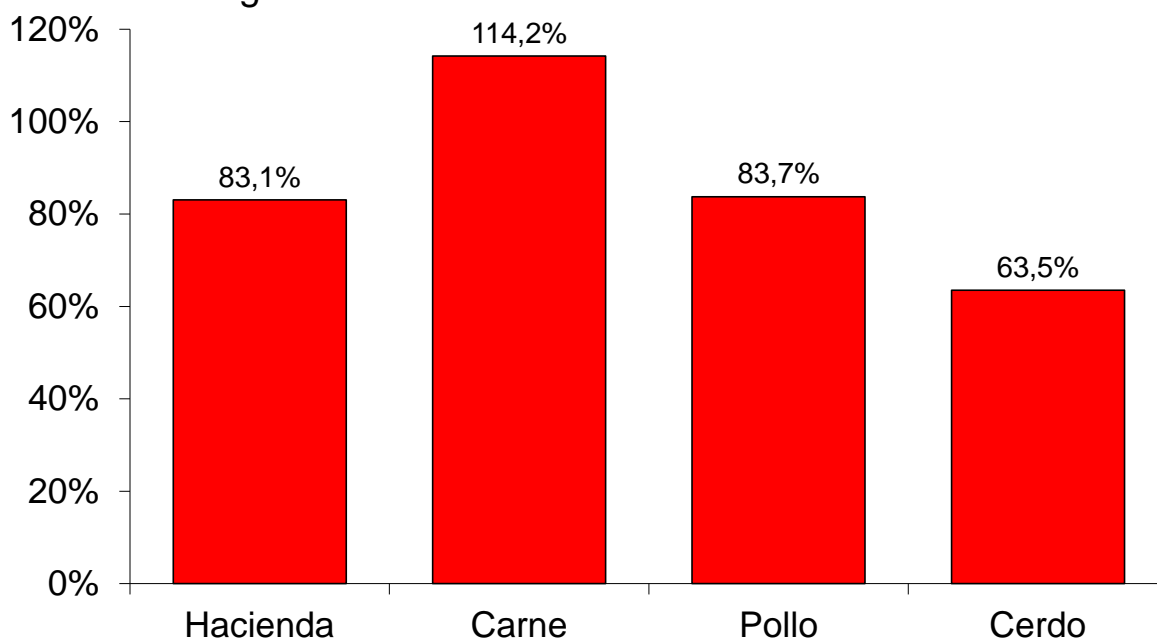
Agosto '21 vs. febrero '21 - Var. % interanual



Fuente: CICCRA, con datos del Congreso Nacional, CABA y estimaciones propias.

PRECIO DE HACIENDA Y CARNES

Agosto '21 vs. febrero '20 - Var. % interanual



Fuente: CICCRA, con datos del Congreso Nacional, CABA y estimaciones propias.

5. BANCO DE DATOS:

PRECIO DE LA HACIENDA VACUNA EN PIE								
En pesos por kilogramo vivo								
Período	TOTAL	Novi- llos	Novi- litos	Vaqui- llonas		Vacas	Toros	MEJ
Aug-20	89,85	98,03	107,27	101,90		74,18	80,46	97,37
Jul-21	140,97	166,45	183,75	177,37		105,99	117,64	165,45
Aug-21	146,79	169,02	185,80	176,98		114,53	122,05	168,01
8 m 21	144,61	166,40	178,66	173,98		113,55	128,17	156,26
Var. % respecto a...								
mes anterior	4,1%	1,5%	1,1%	-0,2%		8,1%	3,7%	1,5%
igual mes año ant.	63,4%	72,4%	73,2%	73,7%		54,4%	51,7%	72,6%
Apr-18	429,9%	437,3%	438,5%	455,3%		516,9%	496,6%	451,2%
Dec-19	89,4%	103,9%	115,7%	110,8%		80,9%	78,1%	122,6%
8 m 20	83,0%	87,0%	84,7%	86,8%		85,2%	91,8%	84,3%

Fuente: CICCRA, con datos del Mercado de Liniers S.A..

PRECIO DE LA HACIENDA VACUNA EN PIE								
En dólares oficiales por kilogramo vivo								
Período	TOTAL	Novi- llos	Novi- litos	Vaqui- llonas		Vacas	Toros	MEJ
Aug-20	1,23	1,34	1,46	1,39		1,01	1,10	1,33
Jul-21	1,46	1,73	1,91	1,84		1,10	1,22	1,72
Aug-21	1,51	1,74	1,91	1,82		1,18	1,26	1,73
8 m 21	1,56	1,80	1,93	1,88		1,23	1,39	1,68
Var. % respecto a...								
mes anterior	3,1%	0,6%	0,2%	-1,2%		7,0%	2,8%	0,6%
igual mes año ant.	23,2%	30,1%	30,6%	31,0%		16,5%	14,4%	30,2%
Apr-18	10,5%	12,0%	12,3%	15,8%		28,6%	24,4%	14,9%
Dec-19	16,7%	25,7%	32,9%	29,9%		11,5%	9,8%	37,2%
8 m 20	31,2%	34,0%	32,4%	33,8%		33,1%	37,8%	32,1%

Fuente: CICCRA, con datos del Mercado de Liniers S.A. y del BCRA.

PRECIO DE LA HACIENDA VACUNA EN PIE								
En dólares 'libres' (CCL) por kilogramo vivo								
Período	TOTAL	Novi- llos	Novi- litos	Vaqui- llonas		Vacas	Toros	MEJ
Aug-20	0,699	0,763	0,835	0,793		0,577	0,626	0,758
Jul-21	0,843	0,995	1,099	1,061		0,634	0,703	0,989
Aug-21	0,867	0,998	1,097	1,045		0,676	0,721	0,992
8 m 21	0,923	1,060	1,137	1,108		0,726	0,820	0,994
Var. % respecto a...								
mes anterior	2,8%	0,3%	-0,2%	-1,5%		6,7%	2,4%	0,3%
igual mes año ant.	24,0%	30,8%	31,4%	31,8%		17,2%	15,1%	30,9%
Apr-18	-36,5%	-35,6%	-35,5%	-33,5%		-26,1%	-28,5%	-34,0%
Dec-19	-16,2%	-9,8%	-4,6%	-6,7%		-20,0%	-21,2%	-1,5%
8 m 20	17,6%	20,3%	19,1%	20,3%		19,7%	24,0%	18,9%

Fuente: CICCRA, con datos del Mercado de Liniers S.A. y del mercado cambiario.