

CÁMARA DE LA INDUSTRIA Y COMERCIO DE CARNES Y DERIVADOS DE LA
REPUBLICA ARGENTINA

INFORME ECONÓMICO MENSUAL

Documento N° 196 – Mayo 2017

Dirección: Ing. Miguel A. Schiariti

ÍNDICE GENERAL

EDITORIAL	1
INDICADORES ECONÓMICOS SECTORIALES	4
1. FAENA VACUNA Y PRODUCCIÓN DE CARNE	4
2. CONSUMO INTERNO	12
3. EXPORTACIONES DE CARNE VACUNA	15
4. DINÁMICA DE LOS PRECIOS	22
5. BANCO DE DATOS	
– PRECIO DE LA HACIENDA EN EL MERCADO DE LINIERS	25

EDITORIAL:

El aumento de la faena en los primeros meses del año nos muestra el crecimiento de la oferta producto de los 20 meses de retención de vientres ocurridos entre fines de 2015 y 2016. De acuerdo a los datos relevados en distintos sectores estimamos que la oferta del segundo semestre será aún mayor que la del primero.

En virtud de lo señalado en el párrafo anterior es que creemos que es muy importante que las exportaciones tengan un crecimiento más que significativo. De lo contrario habrá sobreoferta en el consumo y seguramente caída de precios del animal en pie.

Sin embargo, y a pesar de que el Poder Ejecutivo ha quitado las retenciones a las carnes y ha restituido los reintegros a las exportaciones, las ventas argentinas al exterior siguen siendo poco competitivas. A modo de ejemplo digamos que la cuota Hilton no puede completarse debido a que sólo es rentable vender a la Unión Europea, bifes, cuadril y lomo. Los otros cuatro cortes se dejan en el mercado interno, porque es más rentable venderlos en la Argentina que enviarlos a la UE.

Seguimos creyendo que el reintegro acordado hasta el presente no alcanza para compensar la falta de competitividad de la Argentina.

En mayo la industria frigorífica faenó 1,09 millones de vacunos, lo que arrojó una suba de 10,6% interanual.

La faena de hembras fue la que más creció en términos interanuales. En mayo se sacrificaron 468.700 hembras, es decir 13,2% más que en mayo del año pasado. En tanto, la faena de machos totalizó 621.300 cabezas y experimentó un avance de 8,7% anual. Con estos guarismos, la participación de las hembras en la faena llegó a 43,0% en el quinto mes del año. Este porcentaje ratifica que la retención de vientres ha llegado a su fin.

Al considerar los primeros cinco meses del año, la faena de hacienda vacuna fue de 5,08 millones de cabezas y verificó un incremento de 5,9% anual. La producción de carne vacuna fue de 245 mil tn res con hueso (tn r/c/h) en el quinto mes del año, volumen que resultó 10,5% mayor al producido en mayo de 2016. La mayor producción de carne se explicó en su totalidad por la mayor faena registrada. En tanto, el peso promedio del animal en el gancho (**declarado**) se mantuvo en 0,225 tn r/c/h.

En los primeros cinco meses del corriente año la industria frigorífica produjo 1,14 millones de tn r/c/h de carne vacuna. En relación a igual lapso de 2016, el volumen producido mostró una suba de 5,3%. El mercado interno habría absorbido 1,04 millones de tn r/c/h de carne vacuna en enero-mayo de 2017, señalando una recuperación de 5,1% anual. El consumo interno habría alcanzado una participación de 91,0% de la producción total.

Por su parte, el consumo (aparente) de carne vacuna por habitante se ubicó en 57,7 kg/año en los primeros cinco meses del año, quedando 4,2% por encima del registrado en igual lapso del año pasado. Al tomar en cuenta el promedio móvil de los últimos doce meses, en mayo el consumo per cápita fue de 57,8 kg/hab/año y exhibió una caída de 0,5% interanual.

Luego del récord de marzo, en abril el Senasa certificó el segundo volumen de exportaciones de carne vacuna más elevado del año. En total en el cuarto mes del año se exportaron 13.287 toneladas peso producto (tn pp). No obstante ello, en la comparación interanual este resultó 1,8% menor al registrado en abril de 2016. Y en el acumulado de los primeros cuatro meses del año las exportaciones de carne vacuna llegaron a 53.118 tn pp, ubicándose 27,2% por encima de las registradas en enero-abril de 2016. Al medirlas en toneladas res con hueso, según nuestras estimaciones las exportaciones totalizaron 77.564 tn y exhibieron una suba de 0,9% respecto al primer cuatrimestre de 2016.

El valor promedio de los vacunos comercializados en Liniers exhibió una corrección a la baja de 4,2% mensual durante mayo de 2017. En tanto, el valor de la carne vacuna en el mostrador aumentó 5,4% con relación a abril. De esta manera, en el quinto mes del año casi se cerró la brecha que se había generado a partir de mediados de 2009 (quedó en apenas 2,7%), cuando el precio de la hacienda en pie 'se disparó' producto de la falta de oferta (tras tres años de liquidación de existencias récord).

El precio promedio por kilo vivo comercializado en Liniers quedó en \$ 25,698 en el quinto mes del año. Este registró una baja de 4,2% mensual, pero aún así se mantuvo 15,0% por encima del nivel registrado un año atrás. En tanto, al comparar el valor promedio de mayo con el de diciembre de 2016, el precio de la hacienda acumuló un incremento de sólo 7,5%.

Expresado en dólares estadounidenses, el valor del kilo vivo descendió 6,0% en mayo de 2017, quedando el promedio en US\$ 1,642 por kilo vivo. La corrección hacia abajo del precio en moneda nacional (-4,2%) se combinó con la suba de la cotización del dólar en pesos argentinos, que fue de 2,0% mensual. En tanto, la variación interanual fue positiva en 3,9%.

Tal como se destacó, el precio de la carne vacuna subió 5,4% en relación a abril, mientras que en relación a mayo de 2016 experimentó un alza de 17,7%.

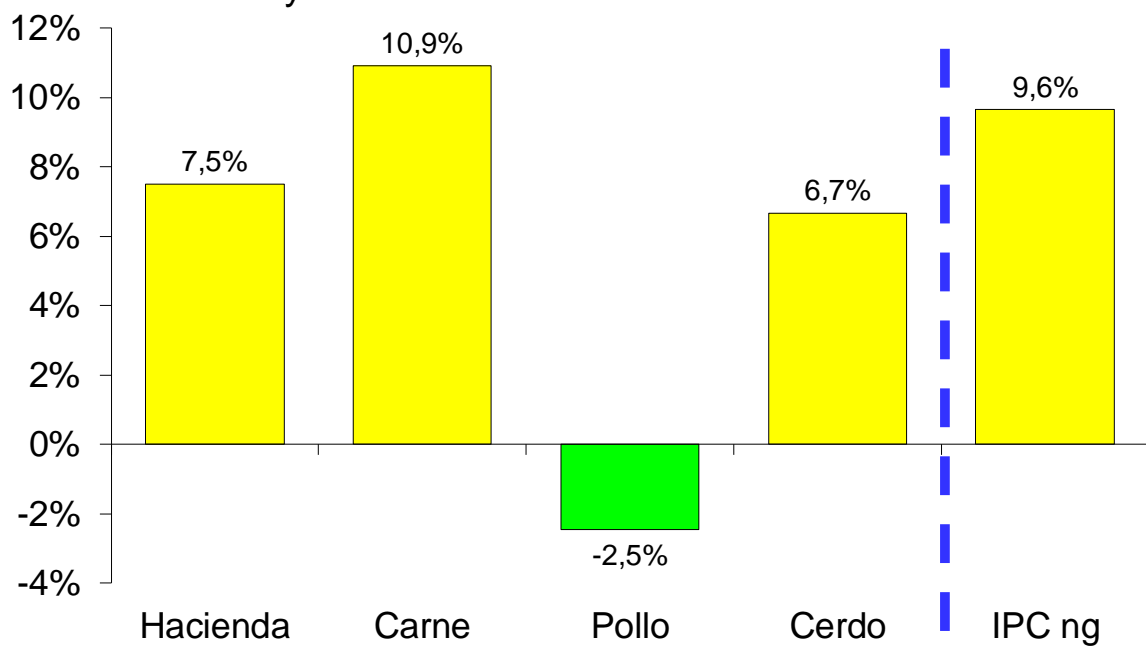
A la inversa, la carne aviar registró una nueva e importante caída en mayo, que fue de 4,0% mensual. De este modo, en términos interanuales subió sólo 8,5% y en los últimos doce meses se abarató 7,8% en relación a la carne vacuna.

La carne porcina subió apenas 0,3% en el último mes, quedando el aumento interanual en 25,7%. En relación a esta carne, el pollo registró una baja de precio de 13,75 interanual.

Y entre puntas de 2017 (es decir, comparando mayo '17 con diciembre '16) la carne vacuna fue la que acumuló la mayor alza (10,9%), en un contexto en el cual el nivel general del Índice de Precios al Consumidor (IPC) acumuló un alza de 10,5%. En tanto, la carne porcina exhibió un alza de 6,7% y la carne aviar acumuló una baja de 2,5%. De esta forma, la carne aviar registró un abaratamiento de 12,1% con respecto a la carne vacuna y otra de 8,6% con relación a la carne porcina.

PRECIO DE HACIENDA Y CARNES VS. IPC

Mayo '17 vs. dic. '16 - Var. % acumulada



Fuente: CICCRA, con datos del Congreso Nacional y estimaciones propias.

INDICADORES ECONÓMICOS SECTORIALES:**1. FAENA Y PRODUCCIÓN DE CARNE:**

En mayo la industria frigorífica faenó 1,09 millones de vacunos, lo que arrojó una suba de 10,6% interanual. En términos absolutos, se faenaron 104 mil cabezas más que en mayo de 2016. El proceso de recuperación volvió a estar explicado por el mayor crecimiento de la faena de hembras.

En una perspectiva larga, el nivel de actividad sectorial de mayo ocupó el puesto 22º entre los últimos 38 mayos. Asimismo, la faena de mayo de 2017 fue apenas 1,6% menor al promedio de los mayos correspondientes al período 1980-2016.

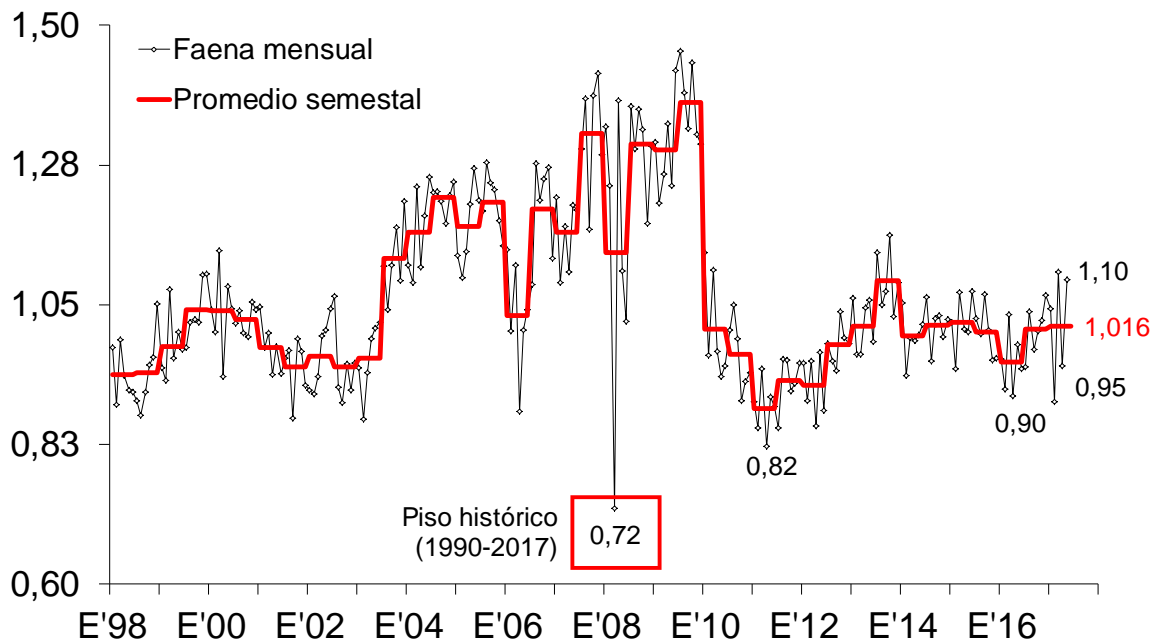
La faena de hembras fue la que más creció en términos interanuales. En mayo se sacrificaron 468.700 hembras, es decir 13,2% más que en mayo del año pasado (+54,6 mil cabezas). En tanto, la faena de machos totalizó 621.300 cabezas y experimentó un avance de 8,7% anual (+49,5 mil). Con estos guarismos, la participación de las hembras en la faena llegó a 43,0% en el quinto mes del año (+1,0 punto porcentual al comparar con mayo de 2016).

Al considerar los primeros cinco meses del año, la faena de hacienda vacuna fue de 5,08 millones de cabezas y verificó un incremento de 5,9% anual (+282,5 mil cabezas). Tal como destacamos en el Informe anterior, este nivel de actividad fue muy similar al observado en iguales lapsos de 2013-2015. Del total faenado, 42,3% correspondió a hembras, lo que arrojó una suba de casi 2 puntos porcentuales en relación a enero-mayo del año pasado. La faena de hembras creció 11,0% anual (+212,4 mil cabezas) y la faena de machos hizo lo propio en 2,5% (+70,1 mil cabezas).

La producción de carne vacuna fue de 245 mil tn res con hueso (tn r/c/h) en el quinto mes del año, volumen que resultó 10,5% mayor al producido en mayo de 2016 (+23,3 mil tn r/c/h). La mayor producción de carne se explicó en su totalidad por la mayor faena registrada. En tanto, el peso promedio del animal en el gancho (declarado) se mantuvo en 0,225 tn r/c/h.

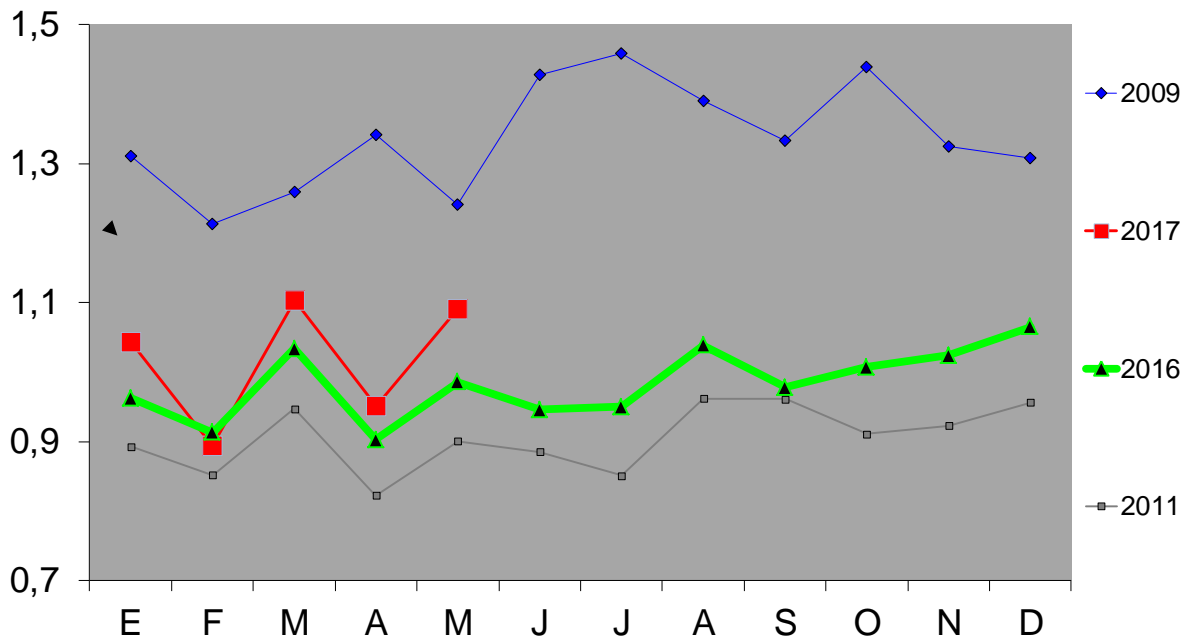
Al considerar el acumulado de enero-mayo de 2017, la producción de carne vacuna totalizó 1,14 millones de tn r/c/h, volumen que se ubicó 5,3% por encima del verificado en enero-mayo de 2016. En línea con lo señalado más arriba para la faena, la producción de carne vacuna resultó similar a la de enero-mayo de 2013 y 2015. El menor ritmo de avance de la producción con respecto a la faena, se explicó por una leve baja del peso promedio en gancho (declarado), que fue de 0,6% anual, al pasar de 0,226 a 0,225 tn r/c/h entre los períodos considerados. En términos absolutos, la industria frigorífica vacuna comercializó 57.249 tn r/c/h más de carne que en los primeros cinco meses de 2016.

FAENA DE GANADO VACUNO En millones de cabezas



Fuente: CICCRA, s/ ONCCA, Minagri y estim. propias. * '16/'17 provisorio.

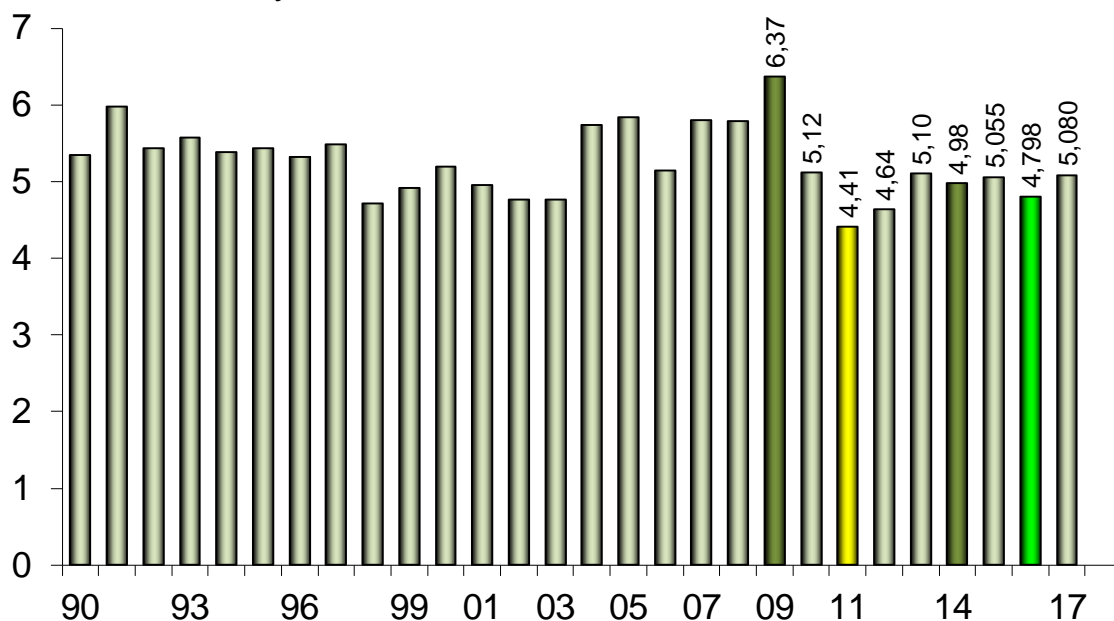
FAENA DE GANADO VACUNO En millones de cabezas



Fuente: CICCRA, s/ ONCCA, Minagri y estim. propias. * '16/'17 provisorio.

FAENA DE HACIENDA VACUNA

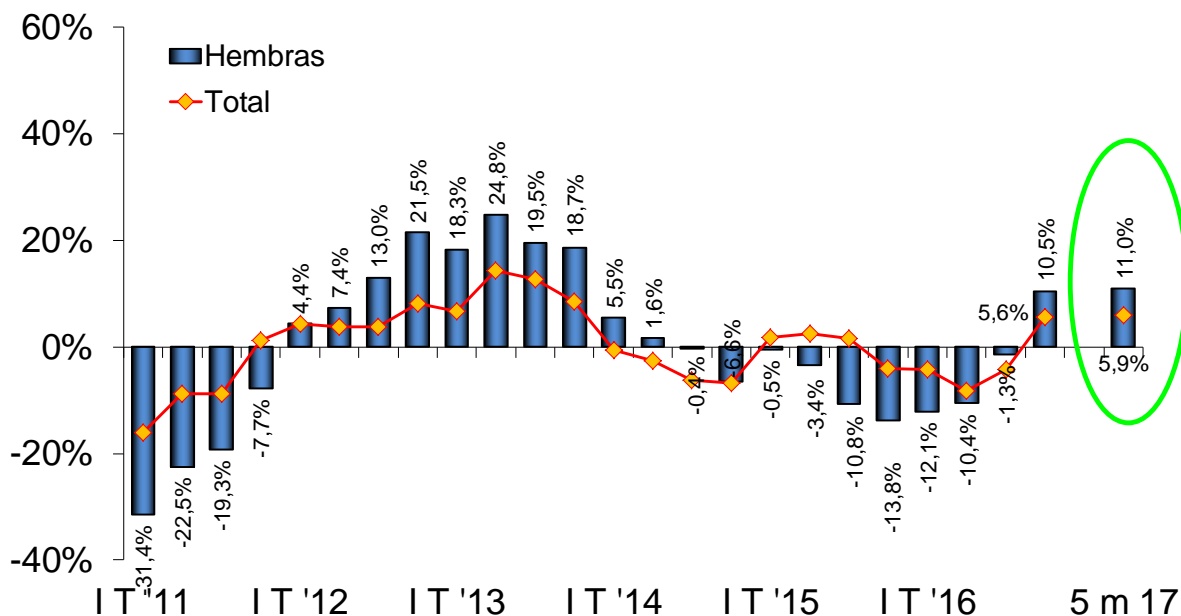
Enero-mayo de 1990-2017* - En millones de cabezas



Fuente: CICCRA, s/ ONCCA, Minagri y estim. propias. * '16/'17 provisorio.

FAENA TOTAL Y DE HEMBRAS

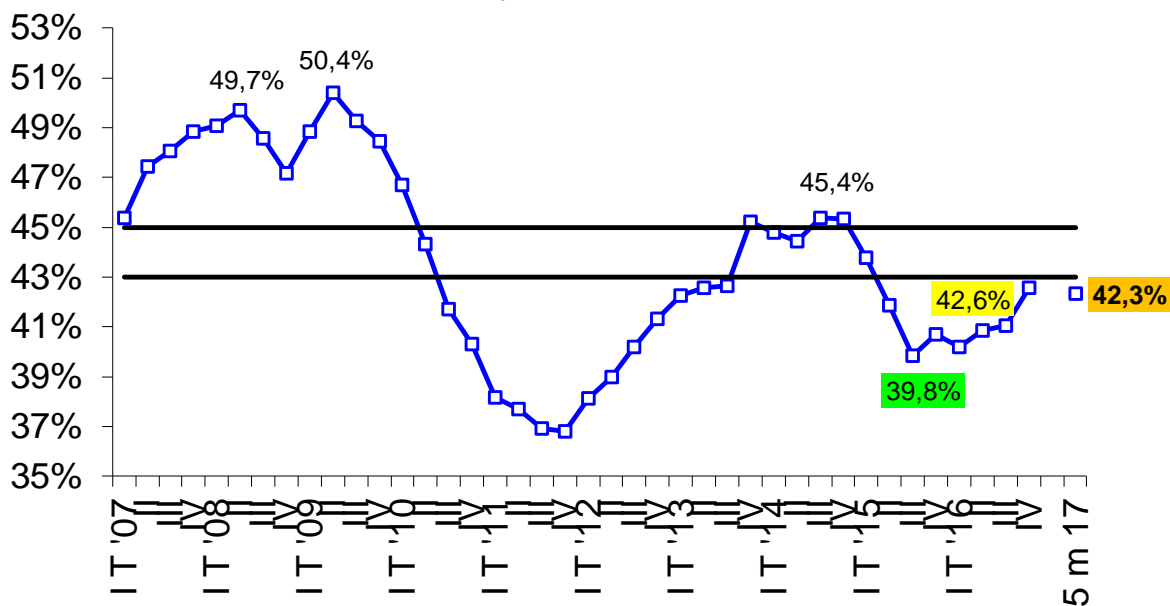
2011-2017* - Var. % respecto a igual período del año anterior



Fuente: CICCRA, s/ ONCCA, Minagri y estim. propias. * '16/'17 provisorio.

FAENA DE HEMBRAS

2007-2016 - trimestral y acumulado '17 - En % del total

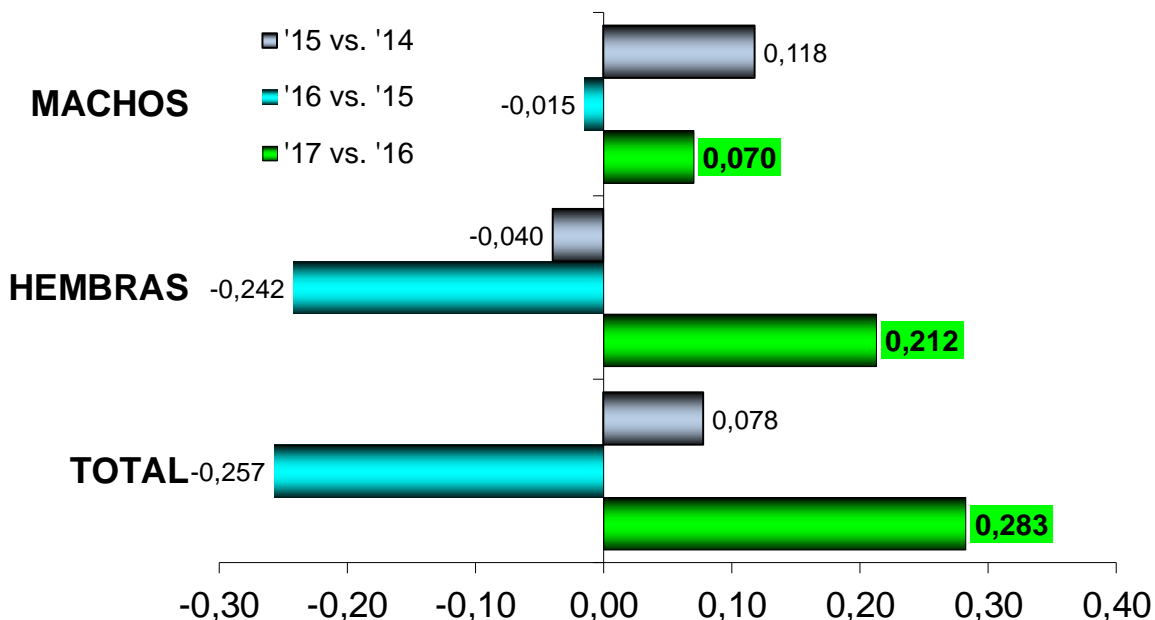


Fuente: CICCRA, s/ ONCCA, Minagri y estim. propias. * '16/'17 provisorio.

Las líneas negras delimitan la banda dentro de la cual el stock de ganado vacuno se mantiene estable. Si la línea azul está por arriba implica liquidación de vientres. Por debajo implica retención de vientres.

EXPLICACIÓN DE LA VARIACIÓN DE LA FAENA TOTAL

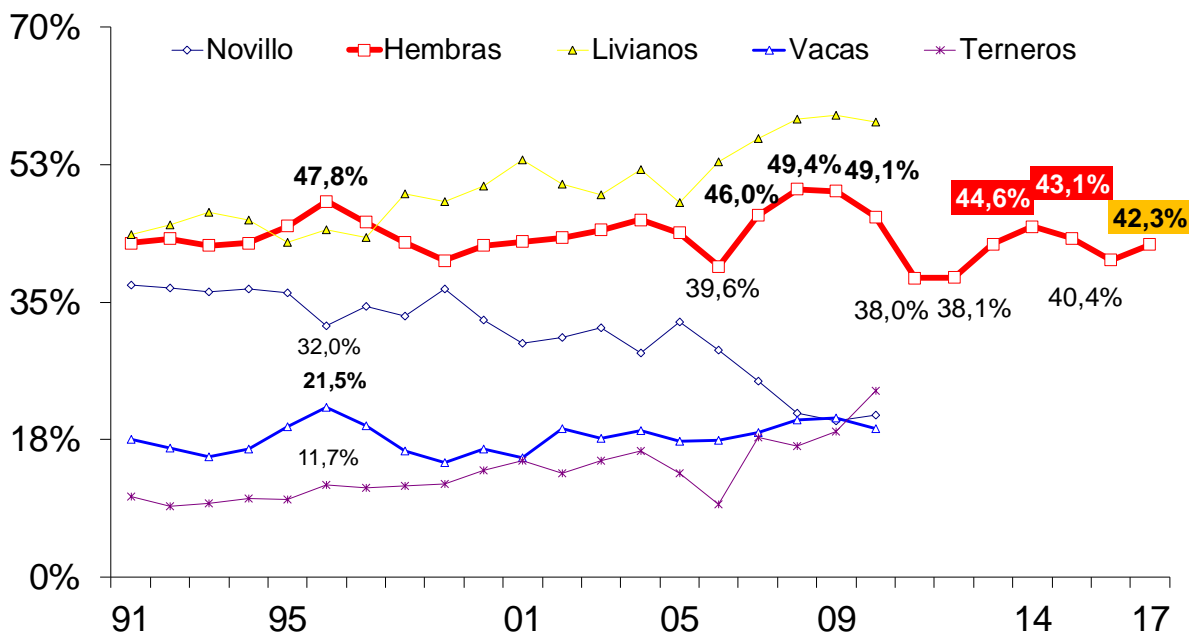
Var. absoluta (millones de cab.)



Fuente: CICCRA, s/ ONCCA, Minagri y estim. propias. * '16/'17 provisorio.

FAENA DE CATEGORÍAS SELECCIONADAS - EVOLUCIÓN

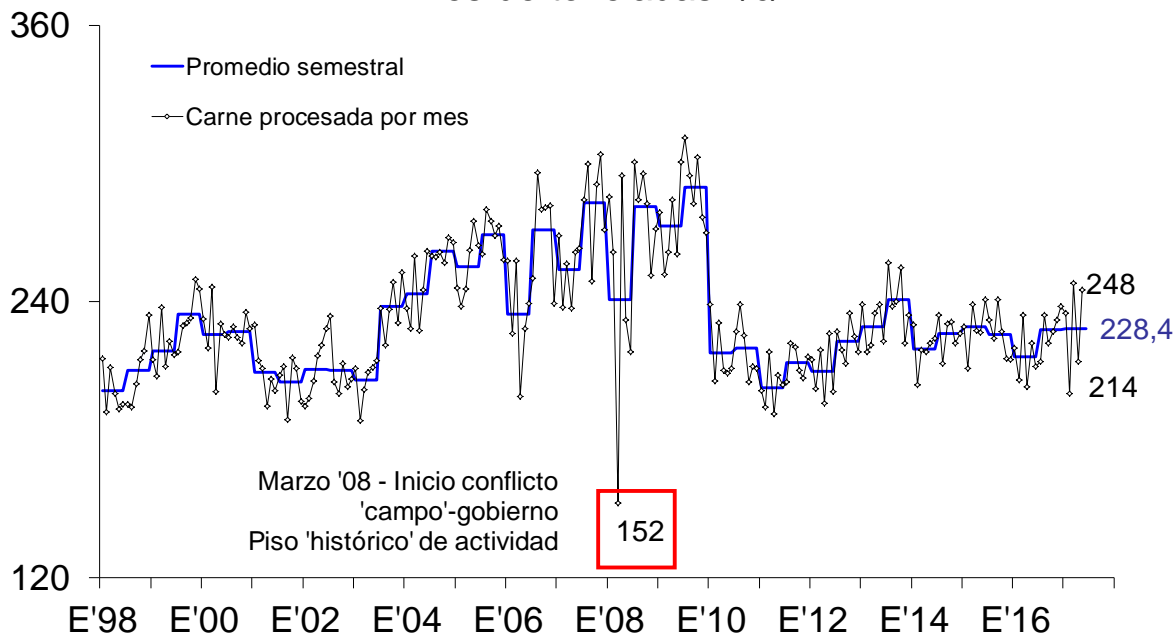
En % de la faena total - 5 meses de cada año



Fuente: CICCRA, s/ ONCCA, Minagri y estim. propias. * '16/'17 provisorio.

PRODUCCION DE CARNE VACUNA

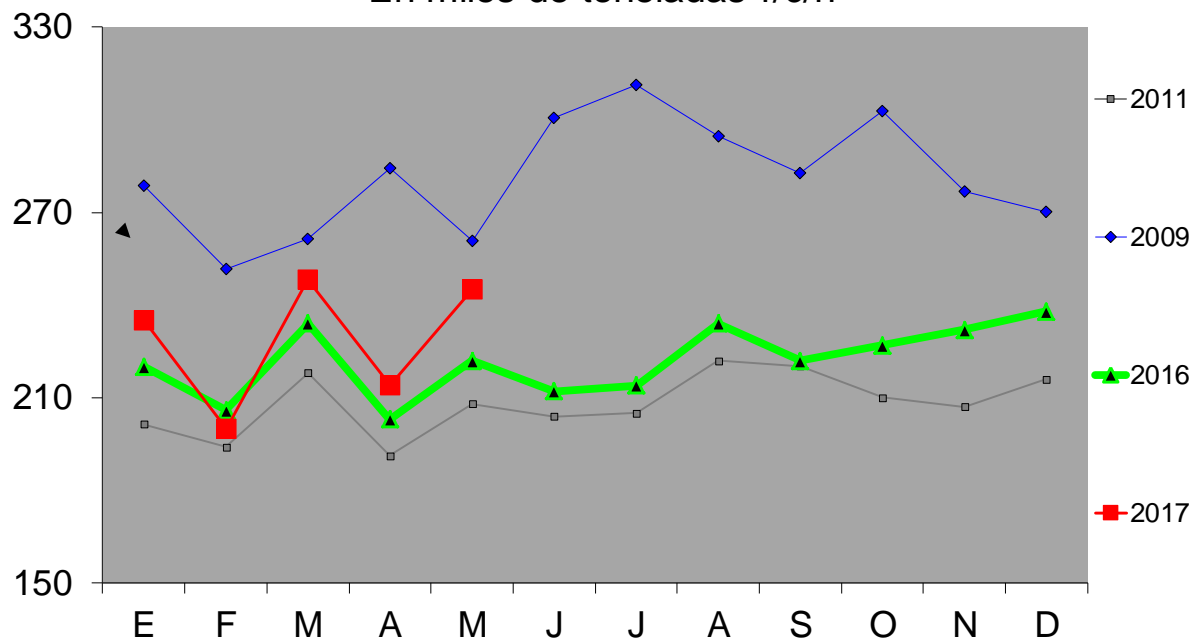
En miles de toneladas r/c/h



Fuente: CICCRA, s/ ONCCA, Minagri y estim. propias. * '16/'17 provisorio.

PRODUCCIÓN DE CARNE VACUNA

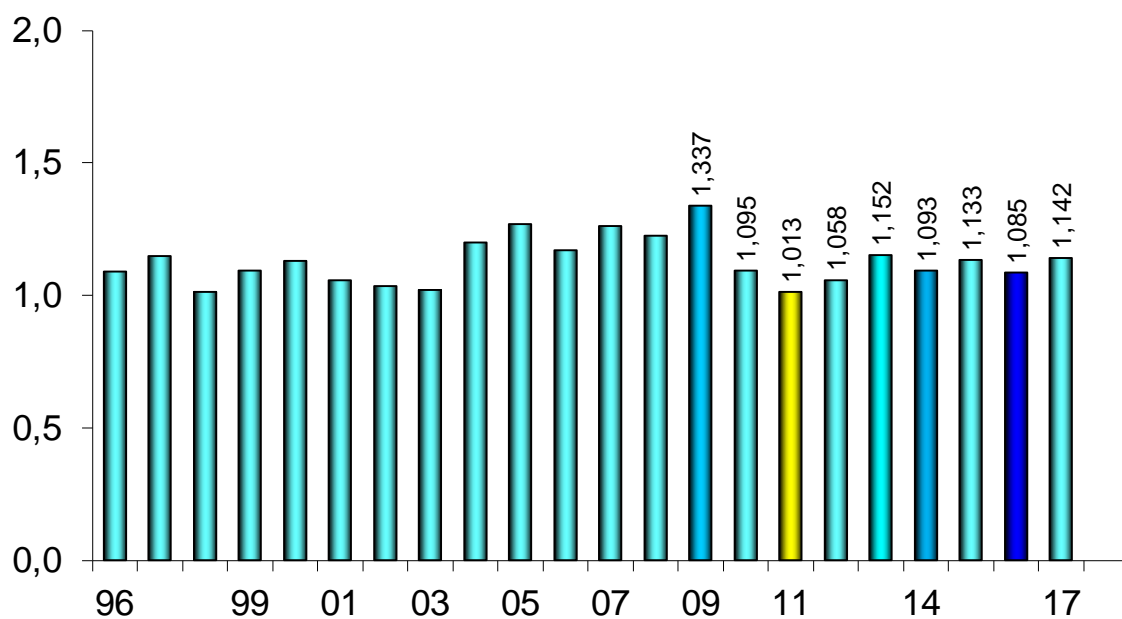
En miles de toneladas r/c/h



Fuente: CICCRA, s/ ONCCA, Minagri y estim. propias. * '16/'17 provisorio.

PRODUCCION DE CARNE VACUNA

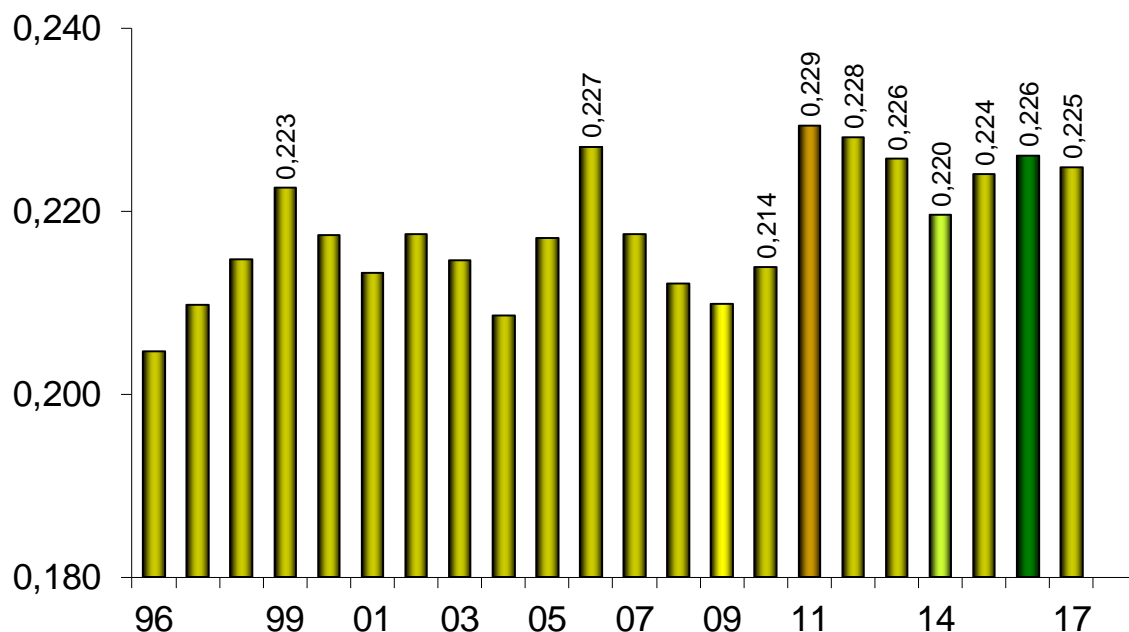
Enero-mayo de 1990-2017* - En millones de toneladas r/c/h



Fuente: CICCRA, s/ ONCCA, Minagri y estim. propias. * '16/'17 provisorio.

PESO PROMEDIO DE LA HACIENDA FAENADA

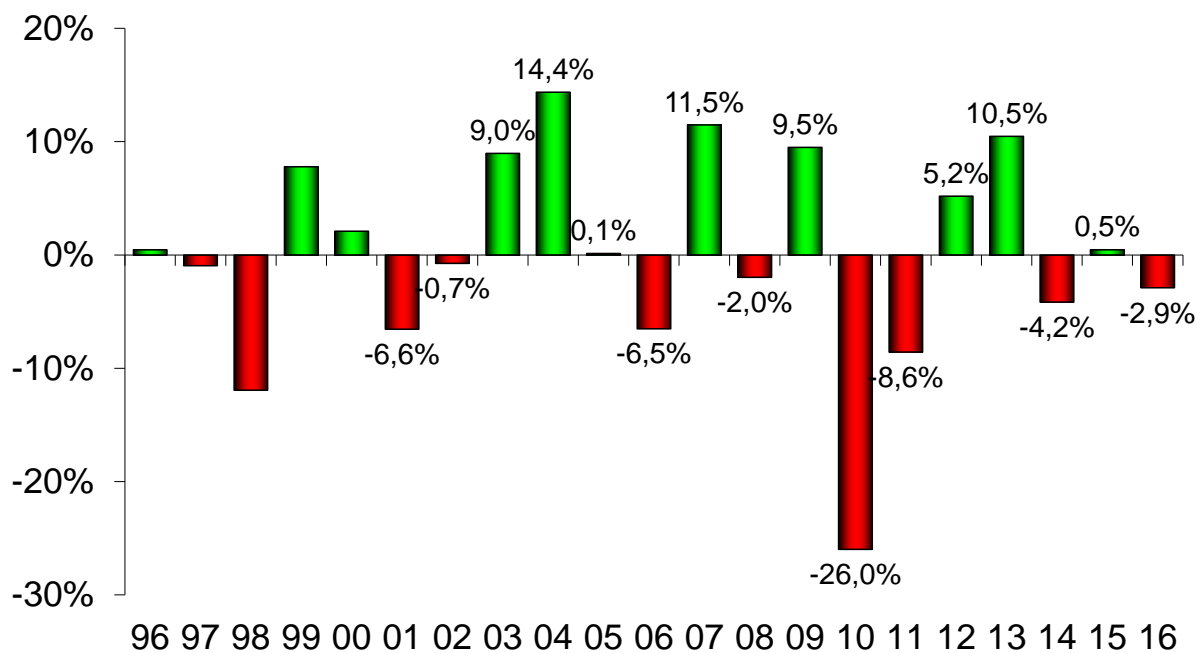
Enero-mayo de 1996-2017* - En toneladas res c/hueso/gancho



Fuente: CICCRA, s/ ONCCA, Minagri y estim. propias. * '16/'17 provisorio.

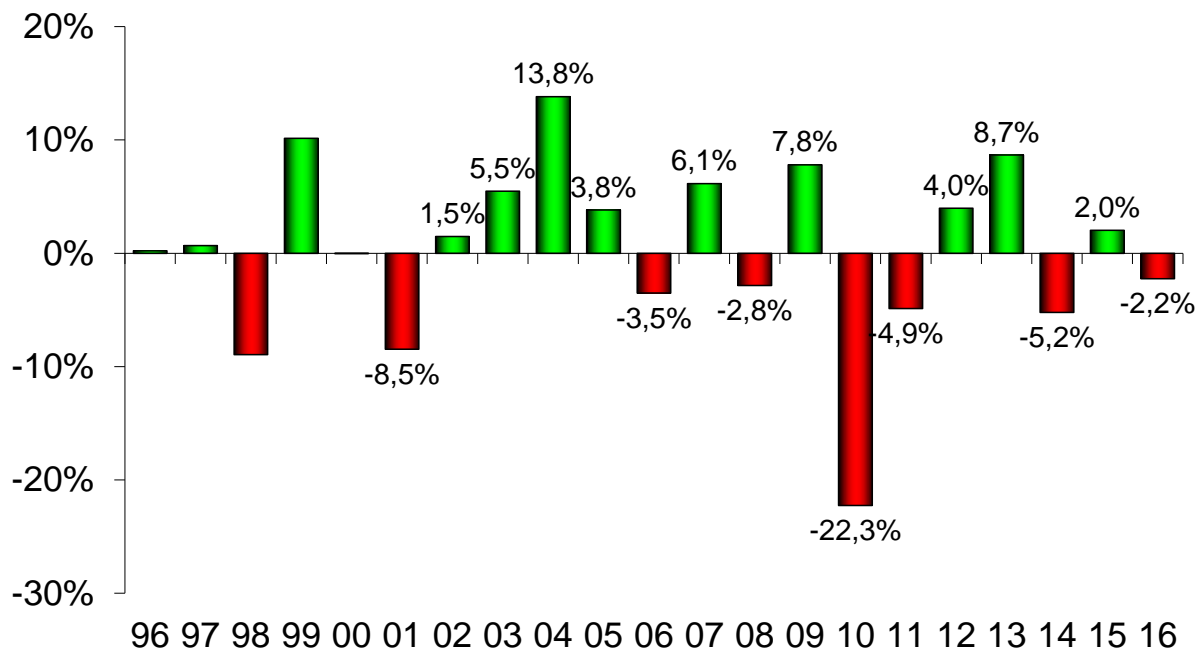
FAENA DE HACIENDA VACUNA

1996-2016 - Var. % anual



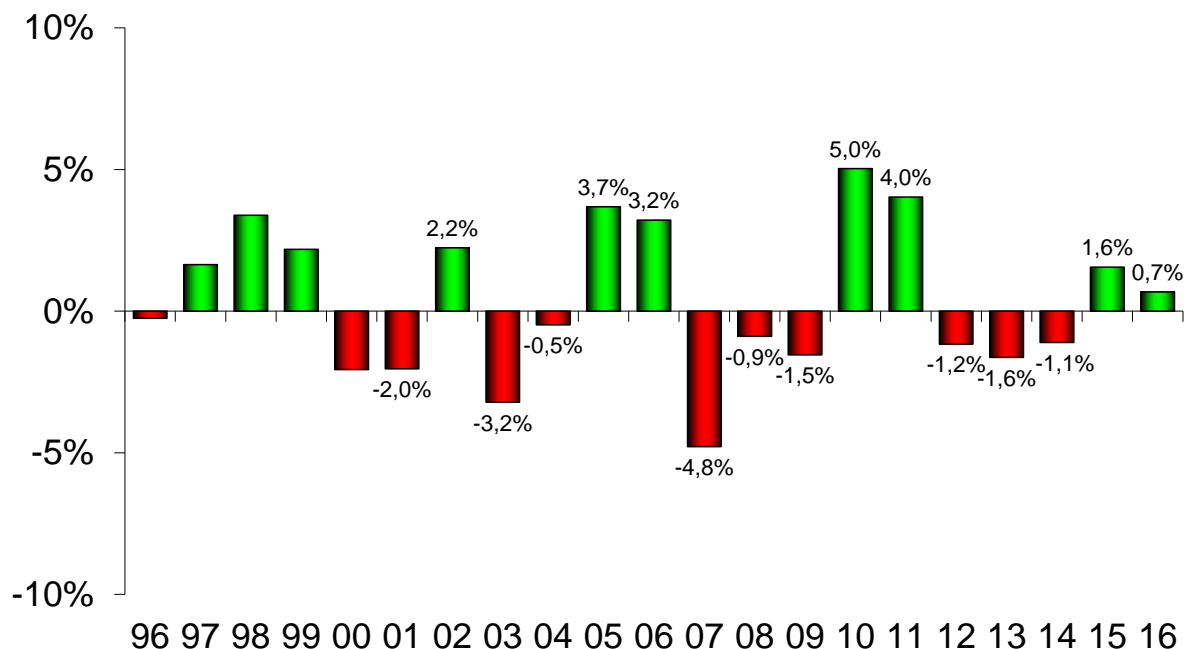
Fuente: CICCRA, s/ ONCCA, Minagri y estim. propias ('15/'16). * '14/'16 provisorio.

PRODUCCIÓN DE CARNE VACUNA 1996-2016 - Var. % anual



Fuente: CICCRA, s/ ONCCA, Minagri y estim. propias ('15/'16). * '14/'16 provisorio.

PESO PROMEDIO DE LA HACIENDA FAENADA 1996-2016 - Var. % anual

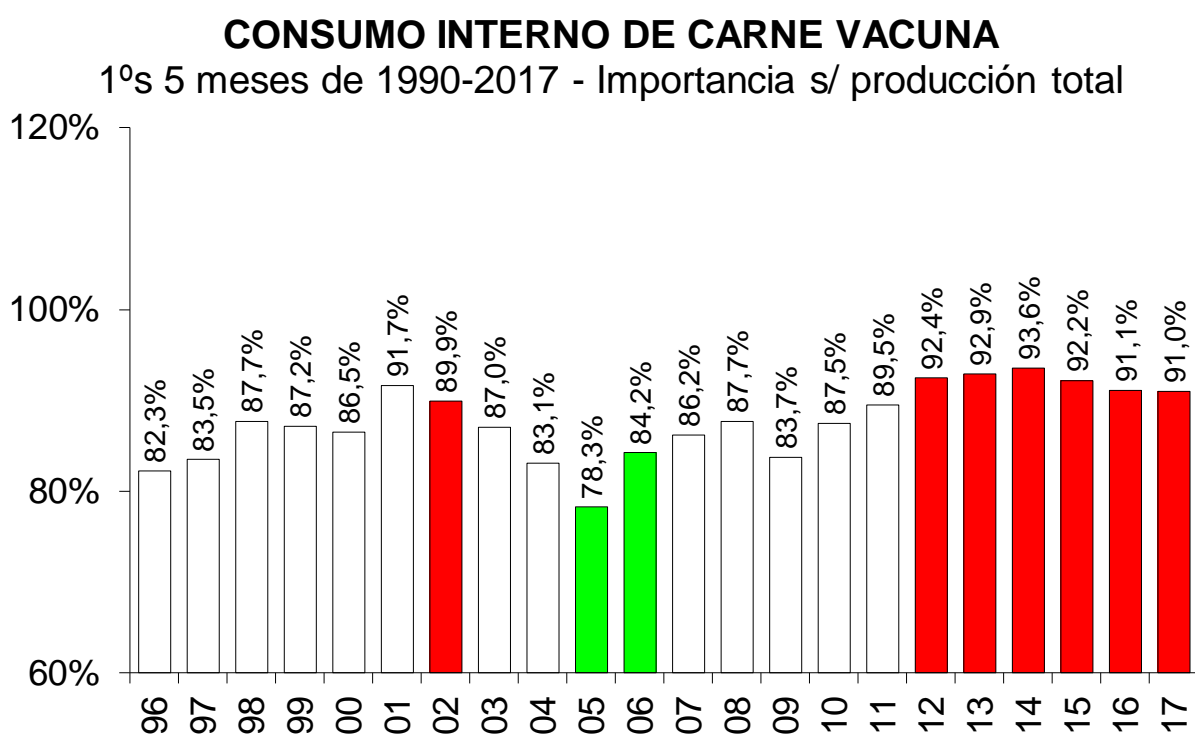


Fuente: CICCRA, s/ ONCCA, Minagri y estim. propias ('15/'16). * '14/'16 provisorio.

2. CONSUMO INTERNO:

En los primeros cinco meses del corriente año la industria frigorífica produjo 1,14 millones de tn r/c/h de carne vacuna. En relación a igual lapso de 2016, el volumen producido mostró una suba de 5,3%. Esto implicó un aumento de la oferta de carne de 57.249 tn r/c/h en términos interanuales.

El mercado interno habría absorbido 1,04 millones de tn r/c/h de carne vacuna en enero-mayo de 2017, señalando una recuperación de 5,1% anual. Como muestra el gráfico siguiente, el consumo interno habría alcanzado una participación de 91,0% de la producción total.

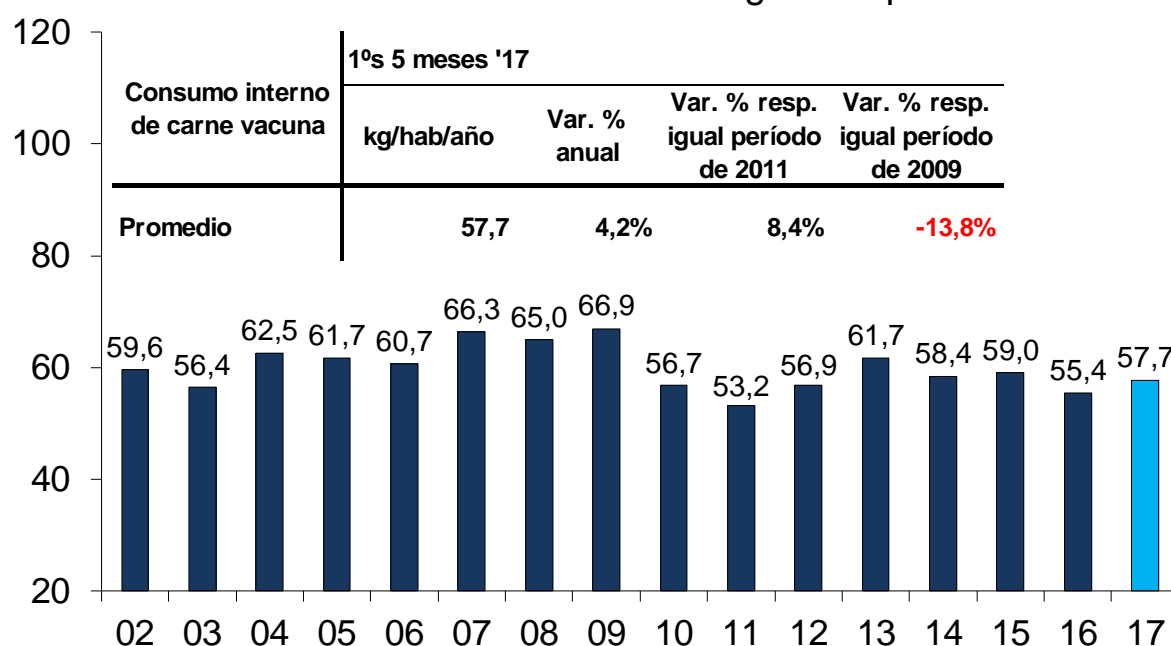


Fuente: CICCRA, con datos de ONCCA, Minagri y Senasa.

Por su parte, el consumo (aparente) de carne vacuna por habitante se ubicó en 57,7 kg/año en los primeros cinco del año, quedando 4,2% por encima del registrado en igual lapso del año pasado. Al tomar en cuenta el promedio móvil de los últimos doce meses, en mayo el consumo per cápita fue de 57,8 kg/hab/año y exhibió una caída de 0,5% interanual.

CONSUMO DE CARNE VACUNA POR HABITANTE

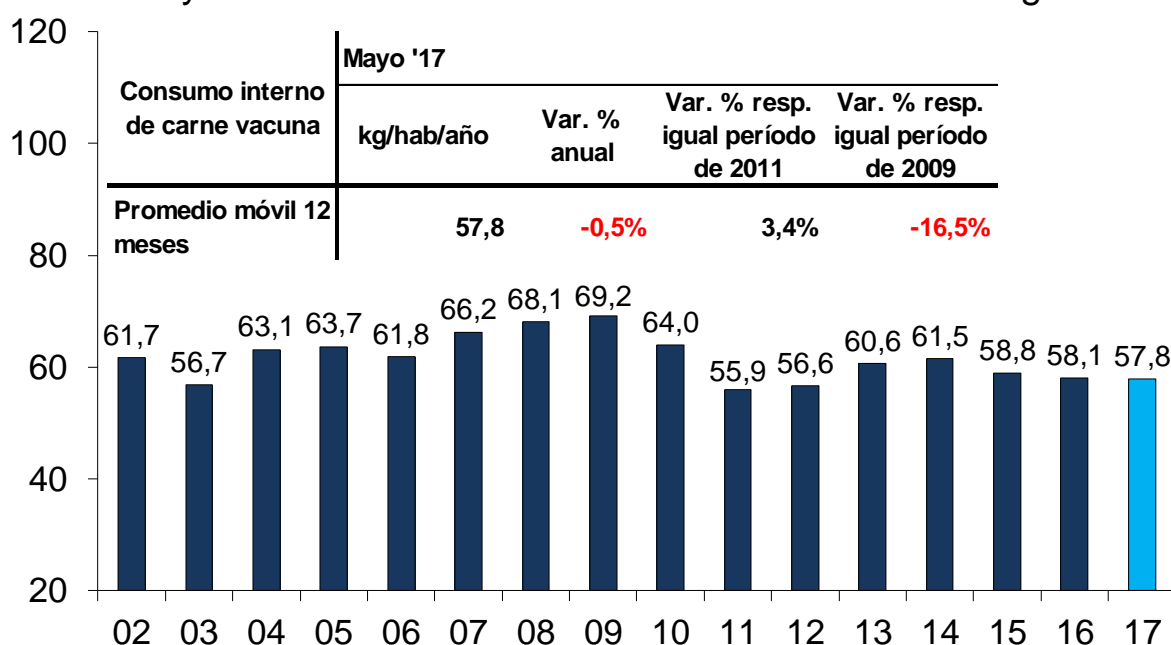
1ºs 5 meses de '02-'17* - En kilogramos por año



Fuente: CICCRA, estimación propia. * '16/'17 provisorio.

CONSUMO DE CARNE VACUNA POR HABITANTE

A mayo de '02-'17* - Promedio móvil 12 meses - En kg/año



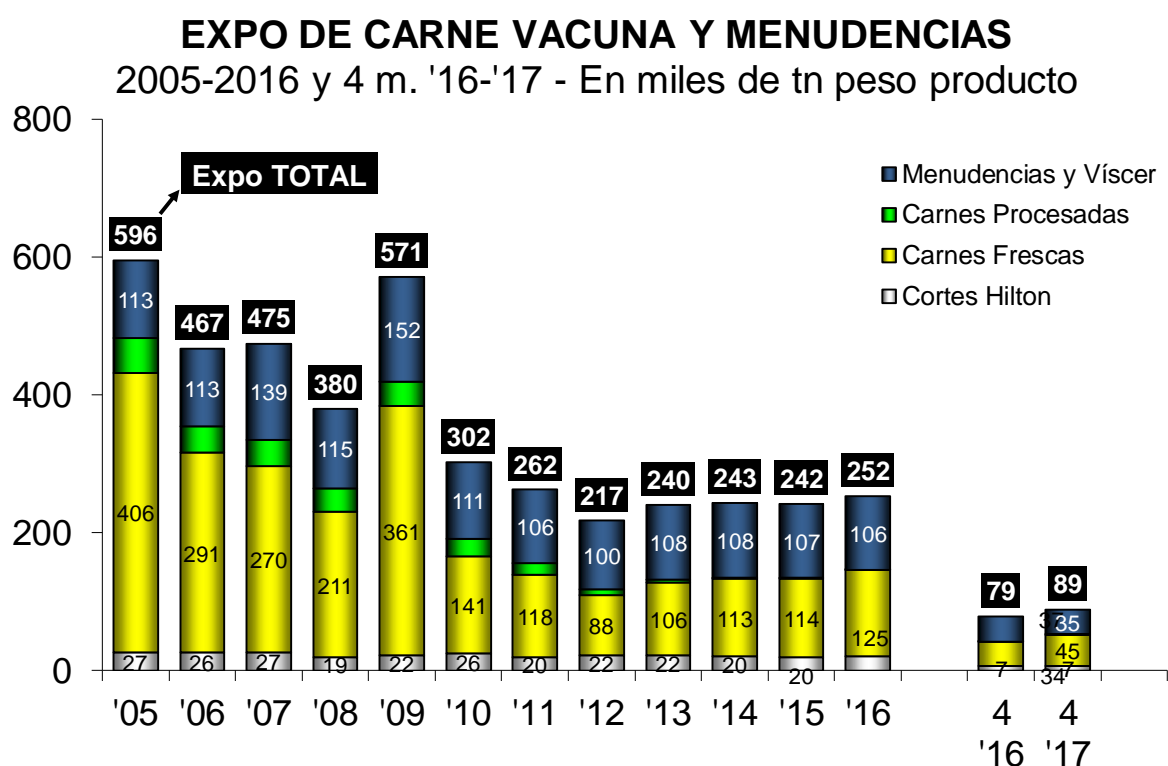
Fuente: CICCRA, estimación propia. * '16/'17 provisorio.

OFERTA Y DEMANDA DE CARNE VACUNA						
Período	Producción	Exportación	Consumo total	Consumo per cápita	Exportación	Consumo total
	Tn res c/hueso	Tn res c/hueso	Tn res c/hueso	kg/año	s/faena total	s/faena total
12 meses de...						
2014	2.673.901	211.630	2.462.271	58,5	7,9%	92,1%
2015	2.727.864	198.687	2.529.177	59,6	7,3%	92,7%
2016	2.664.000	230.202	2.433.798	56,8	8,6%	91,4%
5 m. de...				Pr. móv. 12 m.		
2013	1.152.000	81.635	1.070.365	60,6	7,1%	92,9%
2014	1.093.000	70.371	1.022.629	61,5	6,4%	93,6%
2015	1.132.743	88.624	1.044.119	58,8	7,8%	92,2%
2016 *	1.085.000	96.344	988.656	58,1	8,9%	91,1%
2017 *	1.142.249	102.855	1.039.394	57,8	9,0%	91,0%
Var. % '17-'16	5,3%	6,8%	5,1%	-0,5%	1,4%	-0,1%
Var. abs. '17-'16	57.249	6.511	50.738	-0,3	0,1%	-0,1%

Fuente: CICCRA, con datos de Minagri, Senasa, Indec y estimaciones propias. * Provisorios.

3. EXPORTACIONES DE CARNE VACUNA:

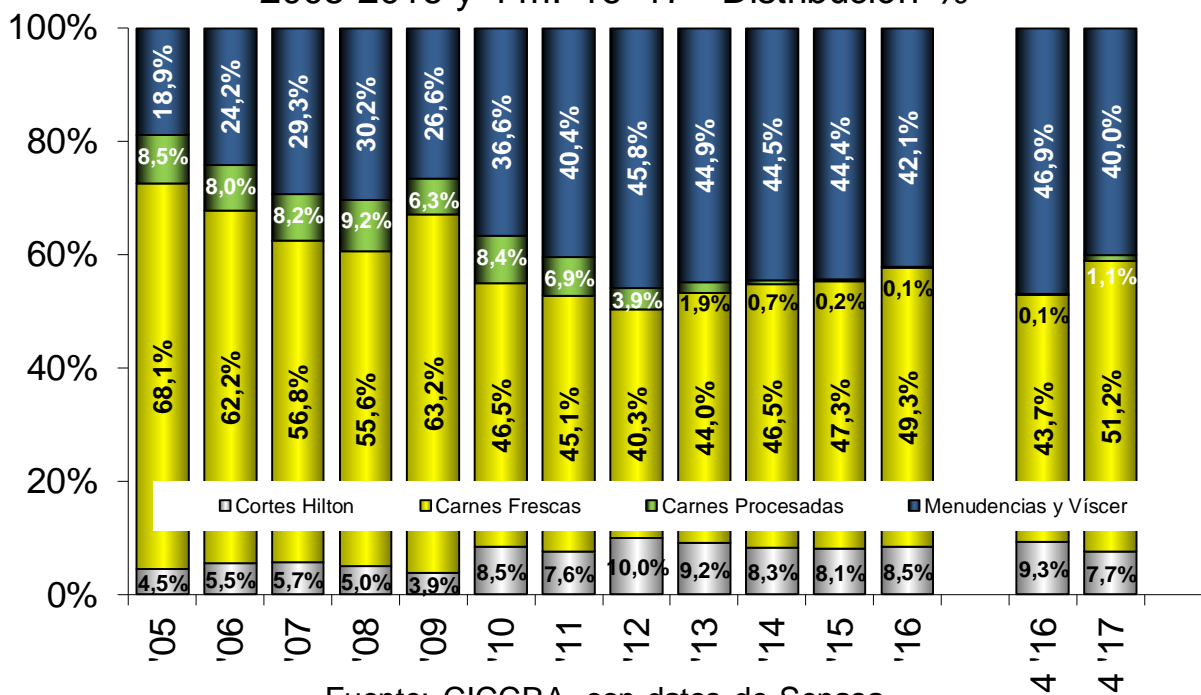
Luego del récord de marzo, en abril el Senasa certificó el segundo volumen de exportaciones de carne vacuna más elevado del año. En total en el cuarto mes del año se exportaron 13.287 toneladas peso producto (tn pp). No obstante ello, en la comparación interanual este resultó 1,8% menor al registrado en abril de 2016. Y en el acumulado de los primeros cuatro meses del año las exportaciones de carne vacuna llegaron a 53.118 tn pp, ubicándose 27,2% por encima de las registradas en enero-abril de 2016. Al medirlas en toneladas res con hueso, según nuestras estimaciones las exportaciones totalizaron 77.564 tn y exhibieron una suba de 0,9% respecto al primer cuatrimestre de 2016.



Fuente: CICCRA, con datos de Senasa.

EXPO DE CARNE VACUNA Y MENUDENCIAS

2005-2016 y 4 m. '16-'17 - Distribución %



En abril las exportaciones de cortes congelados y frescos extra Hilton se mantuvieron casi en el mismo nivel de un año atrás. En total se exportaron 11.542 tn pp, apenas 0,4% menos que en abril de 2016. En el primer cuatrimestre del año se embarcaron 45.375 tn pp (+32,0% anual). La participación de estos productos en el total exportado de carne vacuna subió de 43,7% a 51,2% entre los períodos considerados.

Los principales productos exportados de cortes congelados y frescos extra Hilton fueron (representando 57,1% del total): 3.597 tn pp de aguja (21,3% anual; 7,9%); 3.342 tn pp de brazuelo (27,2% anual; 7,4%); 2.985 tn pp de cuadril (15,3% anual; 6,6%); 2.691 tn pp de paleta (32,5% anual; 5,9%); 2.329 tn pp de garrón (68,3% anual; 5,1%); 2.299 tn pp de nalga de adentro (67,1% anual; 5,1%); 2.281 tn pp de bife ancho (-5,8% anual; 5,0%); 2.268 tn pp de bola de lomo (95,7% anual; 5,0%); 2.226 tn pp de bife angosto (57,9% anual; 4,9%); y 1.869 tn pp de cuarto delantero (205,4% anual; 4,1%).

A esta altura de los acontecimientos, China está consolidado como el principal destino de las exportaciones argentinas de carne vacuna. En total se exportaron 21.694 tn pp de carne vacuna al gigante asiático en el primer cuatrimestre de 2017, es decir 96,1% más que en igual período del año anterior. China representó 47,8% del volumen total exportado de cortes congelados y frescos extra Hilton y 40,8% del total de carne vacuna exportada en enero-abril del corriente año. Brazuelo, aguja y garrón fueron los tres productos más demandados por China, llegando a representar un tercio del volumen total vendido a este país. Otro 24% fue abastecido con bola de lomo, paleta, carnaza/cuadrada y nalga de adentro.

En segundo lugar se mantuvo Chile como destino para estos cortes, con exportaciones por un total de 6.823 tn pp (-8,7% anual; 15,0% del total), y en tercer lugar, Israel, país al que se enviaron 6.592 tn pp (-18,7% anual; 14,5% del total). Luego se

ubicaron Rusia, Brasil y Alemania, con ventas por 3.273, 1.716 y 1.634 tn pp, respectivamente.

En lo que respecta a los embarques de cortes Hilton, en abril se colocaron 1.717 tn pp, lo que arrojó una caída de 11,7% anual. Y en el primer cuatrimestre del año el volumen total embarcado llegó a 6.793 tn pp, resultando 7,0% inferior al certificado en el primer cuatrimestre de 2016. Su participación en el total de carne vacuna exportada bajó de 9,3% a 7,7% entre los períodos analizados.

Los embarques de cortes Hilton se integraron principalmente con: 2.582 tn pp de bife angosto (38,0% del total), 1.539 tn pp de cuadril (22,6%), 1.108 tn pp de lomo (16,3%) y 964 tn pp de bife ancho (14,2%). Estos cuatro cortes representaron 91,1% del total de los embarques Hilton certificados por el Senasa en enero-abril de 2017. Alemania fue la puerta principal de acceso a la UE para estos cortes (58,8% del total de los cortes Hilton). En relación a enero-abril del año pasado, Alemania compró 14,1% menos de estos cortes. En tanto, Holanda adquirió otro 22,7% del total exportado de estos cortes desde Argentina y también recibió un menor volumen (-9,4% anual). A la inversa, Italia adquirió 23,6% más en términos interanuales, llegando a representar 13,6% del total exportado de estos cortes a la UE.

En abril apenas se exportaron 28 tn pp de carnes procesadas. Y en el primer cuatrimestre del año los envíos de carnes procesadas totalizaron 950 tn pp, lo que arrojó un crecimiento de 910,6%. Su importancia en el total aumentó de 0,12% a 1,07% entre los períodos analizados. Del total, 790 tn pp correspondieron a hamburguesas y se enviaron casi en su totalidad a Curaçao (97,5%).

Por su parte, las ventas al exterior de menudencias y vísceras totalizaron 8.203 tn pp en abril y se ubicaron 7,6% por debajo de las registradas en abril de 2016. En el primer tercio del año el volumen exportado de estos productos ascendió a 35.420 tn pp, ubicándose sólo 3,9% por debajo de las registradas en enero-abril de 2016. Su importancia en el total exportado bajó de 46,9% a 40,0% entre los primeros cuatrimestres de 2016 y de 2017.

Los dos productos más vendidos fueron mondongo e hígado. Del primero se colocaron en el exterior 10.134 tn pp (2,6% anual; 28,6% del total) en enero-abril de 2017. Del segundo se exportaron 7.437 tn pp (-11,2% anual; 21,0% del total). Luego se ubicaron tendones (2.668 tn pp; -4,0% anual; 7,5% del total) y librillo (2.381 tn pp; 17,8% anual; 6,7% del total). En conjunto estos cuatro productos representaron 63,9% de las exportaciones de menudencias y vísceras en lo que transcurrió de 2017.

Y en lo referente a destinos, Hong Kong y Rusia continuaron siendo los principales para las menudencias y vísceras, concentrando en conjunto 67,1% del volumen total exportado en el primer cuatrimestre del año. A Hong Kong se enviaron 13.401 tn pp (5,1% anual; 37,8% del total) y a Rusia se exportaron 10.362 tn pp, (-9,6% anual; 29,3% del total).

EXPORTACIONES DE CARNE VACUNA						
Tn pp	4 m 16	4 m 17	var. %	var. %	4 m 16	4 m 17
Cortes Hilton	7.301	6.793	8,0%	-7,0%	9,3%	7,7%
Carnes Frescas	34.366	45.375	-10,7%	32,0%	43,7%	51,2%
Carnes Procesadas	94	950	-46,9%	910,6%	0,12%	1,07%
TOTAL CARNE	41.761	53.118	-8,1%	27,2%	53,1%	60,0%
Menudencias	36.871	35.420	2,0%	-3,9%	46,9%	40,0%
TOTAL GENERAL	78.632	88.538	-3,6%	12,6%	100,0%	100,0%
Miles US\$ fob	4 m 16	4 m 17	var. %	var. %	4 m 16	4 m 17
TOTAL CARNE	351.614	320.504	15,8%	-8,8%	85,3%	82,4%
Menudencias	60.616	68.551	-9,6%	13,1%	14,7%	17,6%
TOTAL GENERAL	412.230	389.055	11,2%	-5,6%	100,0%	100,0%
US\$ / tn pp	4 m 16	4 m 17	var. %	var. %		
TOTAL CARNE	8.420	6.034	26,0%	-28,3%		
Menudencias	1.644	1.935	-11,3%	17,7%		
TOTAL GENERAL	5.243	4.394	15,4%	-16,2%		

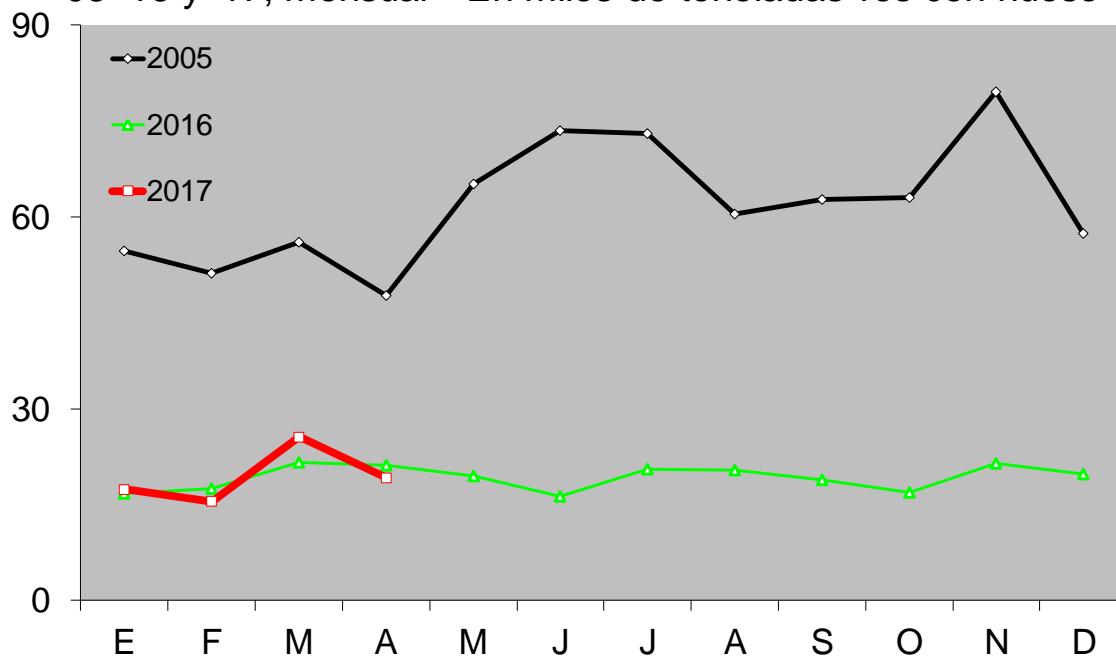
Fuente: CICCRA, con datos de SENASA y de Aduana.

EXPORTACIONES DE CARNE VACUNA				
Tn res con hueso	4 m 16	4 m 17	var. %	var. %
TOTAL	76.887	77.564	10,2%	0,9%

Fuente: CICCRA, elaboración propia a partir de los datos de SENASA.

EXPORTACIONES DE CARNE VACUNA

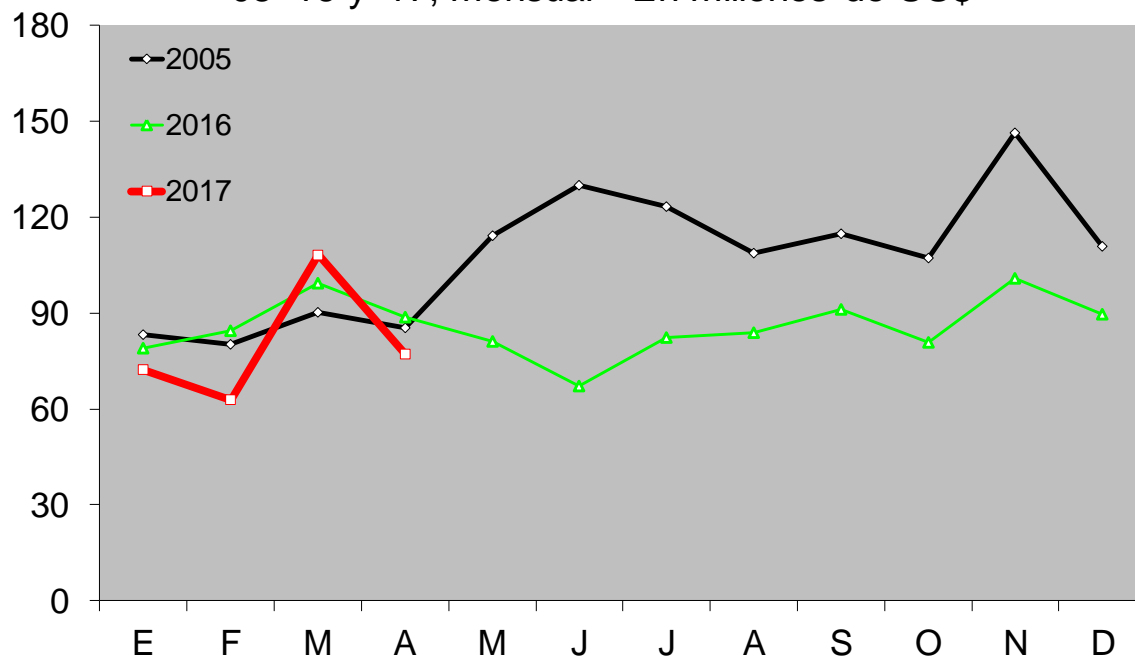
'05-'16 y '17, mensual - En miles de toneladas res con hueso



Fuente: CICCRA, con datos del Senasa.

EXPORTACIONES DE CARNE VACUNA

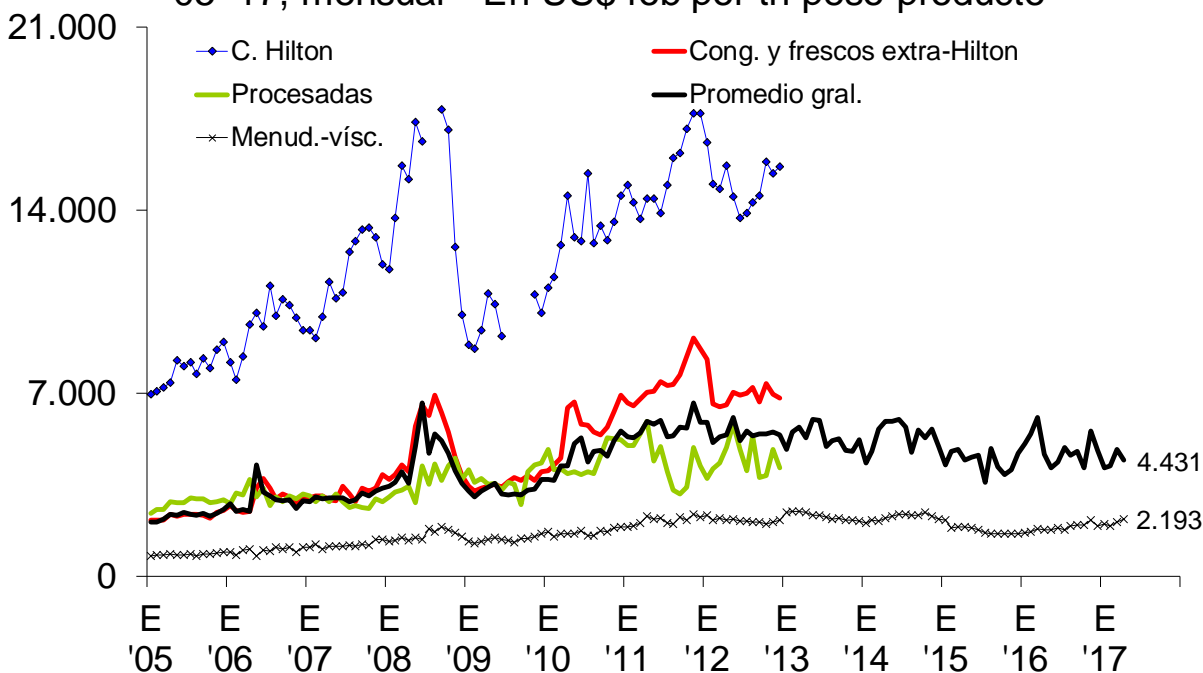
'05-'16 y '17, mensual - En millones de US\$



Fuente: CICCRA, con datos del Senasa.

PRECIO EXTERNO DE CARNE Y MENUDECIAS VACUNAS

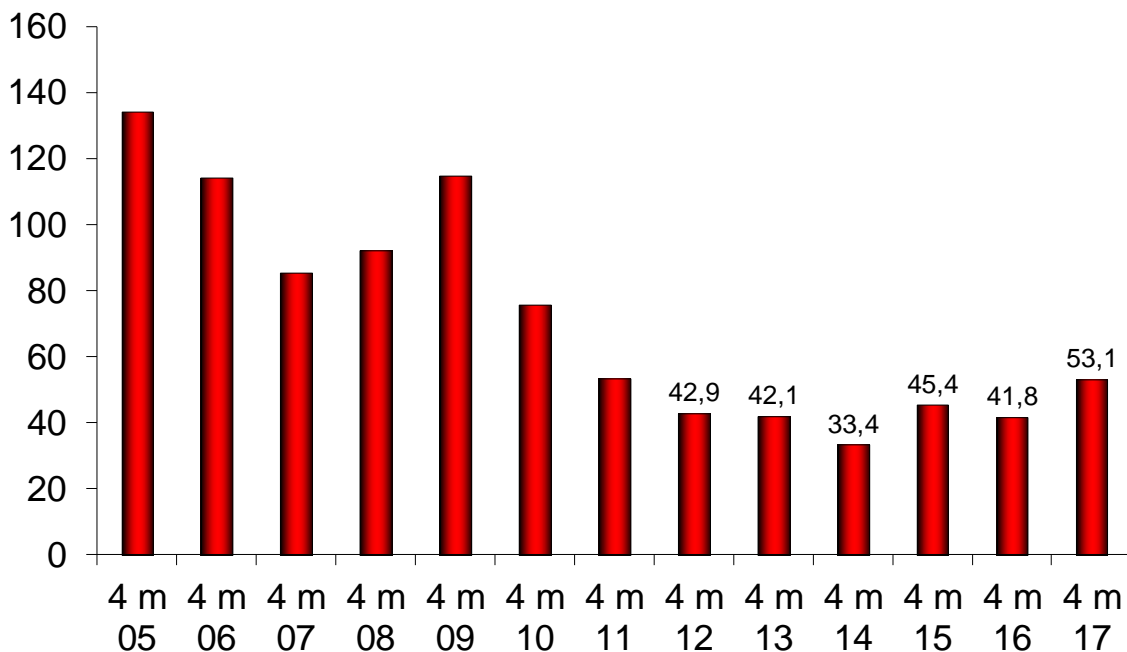
'05-'17, mensual - En US\$ fob por tn peso producto



Fuente: CICCRA, con datos del Senasa.

EXPORTACIONES DE CARNE VACUNA

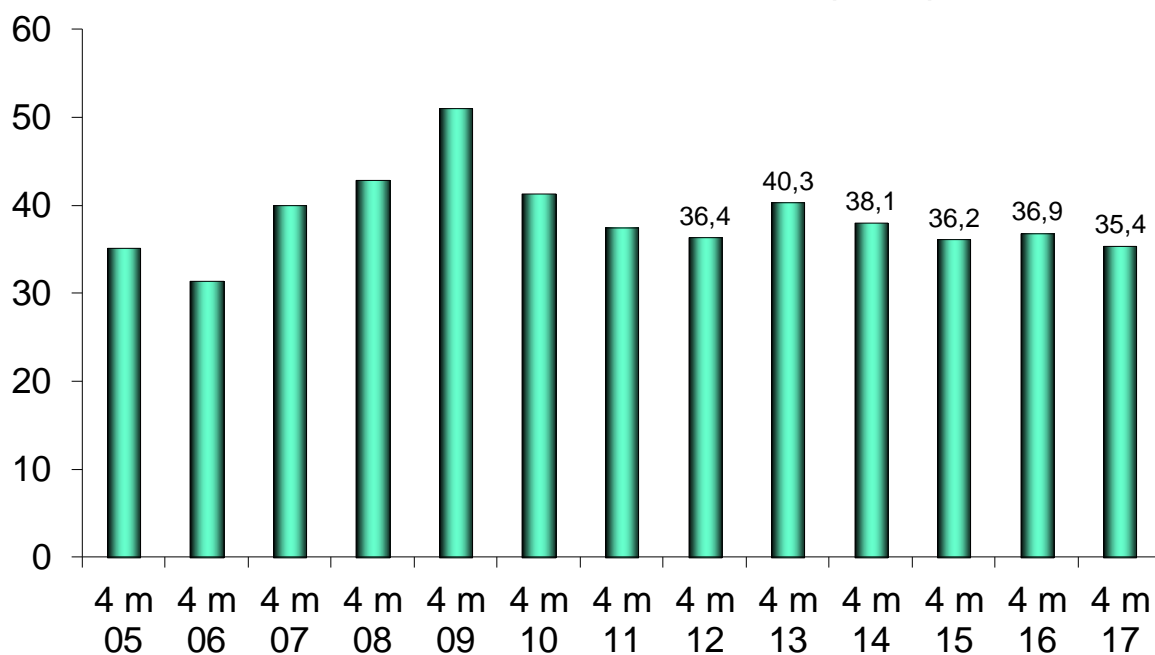
'05-'17, acumulado - En miles de toneladas peso producto



Fuente: CICCRA, con datos del Senasa.

EXPORTACIONES DE MENUENCIAS VACUNAS

'05-'17, acumulado - En miles de toneladas peso producto



Fuente: CICCRA, con datos del Senasa.

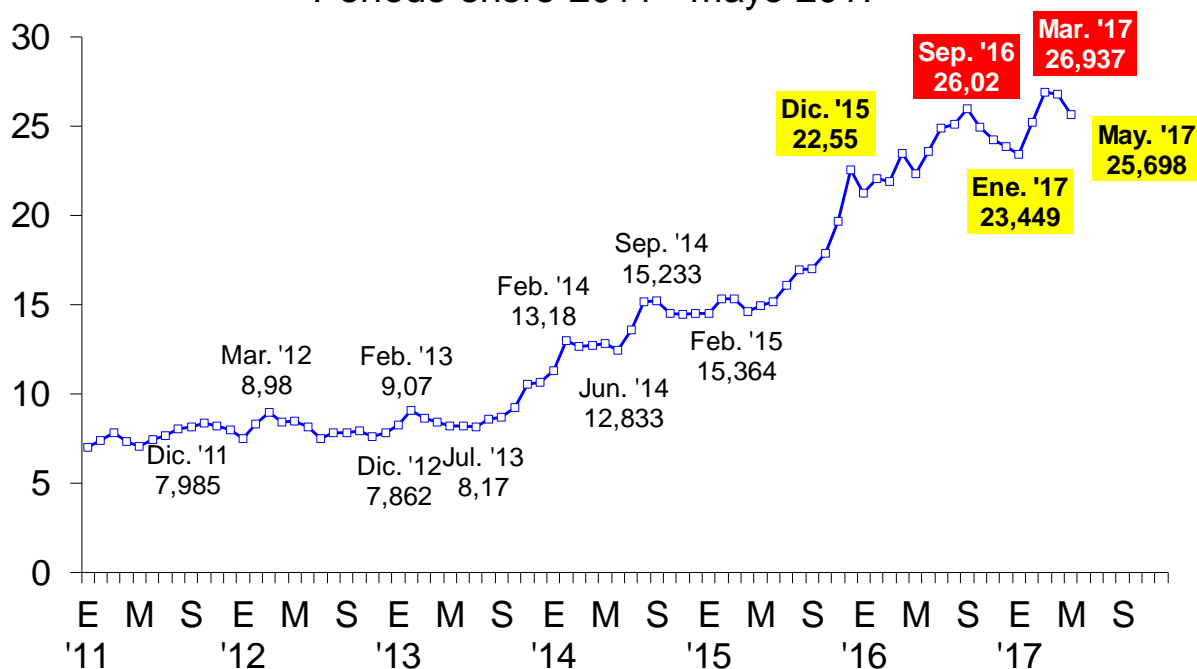
4. DINÁMICA DE LOS PRECIOS

El valor promedio de los vacunos comercializados en Liniers exhibió una corrección a la baja de 4,2% mensual durante mayo de 2017. En tanto, el valor de la carne vacuna en el mostrador aumentó 5,4% con relación a abril. De esta manera, en el quinto mes del año casi se cerró la brecha que se había generado a partir de mediados de 2009 (quedó en apenas 2,7%), cuando el precio de la hacienda en pie 'se disparó' producto de la falta de oferta (tras tres años de liquidación de existencias récord).

El precio promedio por kilo vivo comercializado en Liniers quedó en \$ 25,698 en el quinto mes del año. Este registró una baja de 4,2% mensual, pero aún así se mantuvo 15,0% por encima del nivel registrado un año atrás. En tanto, al comparar el valor promedio de mayo con el de diciembre de 2016, el precio de la hacienda acumuló un incremento de sólo 7,5%.

Expresado en dólares estadounidenses, el valor del kilo vivo descendió 6,0% en mayo de 2017, quedando el promedio en US\$ 1,642 por kilo vivo. La corrección hacia abajo del precio en moneda nacional (-4,2%) se combinó con la suba de la cotización del dólar en pesos argentinos, que fue de 2,0% mensual. En tanto, la variación interanual fue positiva en 3,9%.

PRECIO PROMEDIO (EN \$) DE LA HACIENDA VACUNA Período enero 2011 - mayo 2017



Fuente: CICCRA, con datos del Mercado de Liniers S.A..

PRECIO DE LA HACIENDA EN LINIERS

Período enero 1991 - mayo 2017 - En US\$ corrientes



Fuente: CICCRA, con datos del Mercado de Liniers S.A.

Tal como se destacó más arriba, el precio de la carne vacuna subió 5,4% en relación a abril, mientras que en relación a mayo de 2016 experimentó un alza de 17,7%.

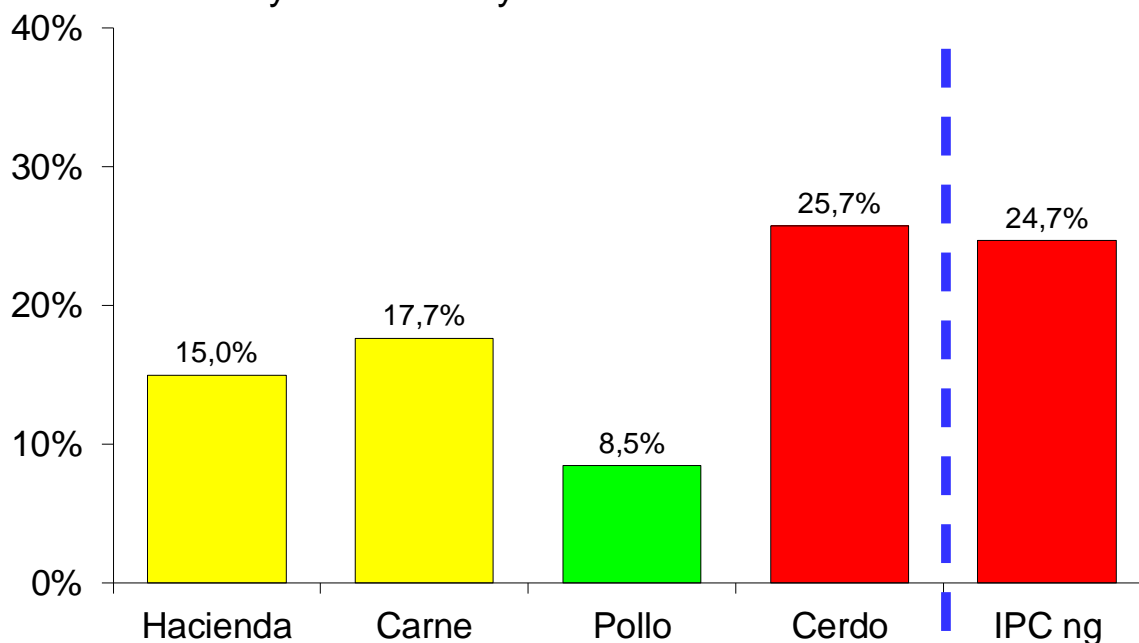
A la inversa, la carne aviar registró una nueva e importante caída en mayo, que fue de 4,0% mensual. De este modo, en términos interanuales subió sólo 8,5% y en los últimos doce meses se abarató 7,8% en relación a la carne vacuna.

La carne porcina continuó subió apenas 0,3% en el último mes, quedando el aumento interanual en 25,7%. En relación a esta carne, el pollo registró una baja de precio de 13,75 interanual.

Y entre puntas de 2017 (es decir, comparando mayo '17 con diciembre '16) la carne vacuna fue la que acumuló la mayor alza (10,9%), en un contexto en el cual el nivel general del Índice de Precios al Consumidor (IPC) acumuló un alza de 10,5%. En tanto, la carne porcina exhibió un alza de 6,7% y la carne aviar acumuló una baja de 2,5%. De esta forma, la carne aviar registró un abaratamiento de 12,1% con respecto a la carne vacuna y otra de 8,6% con relación a la carne porcina.

PRECIO DE HACIENDA Y CARNES VS. IPC

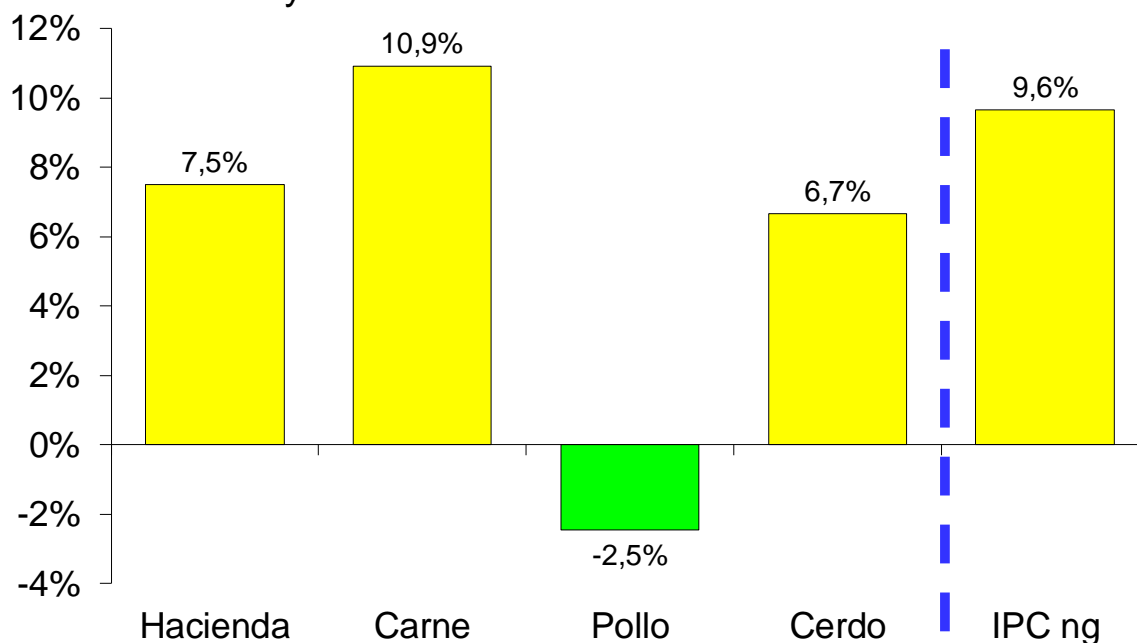
Mayo '17 vs. mayo '16 - Var. % acumulada



Fuente: CICCRA, con datos del Congreso Nacional, CABA y estimaciones propias.

PRECIO DE HACIENDA Y CARNES VS. IPC

Mayo '17 vs. dic. '16 - Var. % acumulada



Fuente: CICCRA, con datos del Congreso Nacional y estimaciones propias.

5. BANCO DE DATOS:

PRECIO DE LA HACIENDA VACUNA EN PIE								
En pesos por kilogramo vivo								
Período	TOTAL	Novi- llos	Novi- litos	Vaqui- llonas	Terne- ros	Vacas	Toros	MEJ
may-16	22,345	27,071	30,179	28,411	30,911	13,931	16,522	25,337
abr-17	26,818	29,767	33,363	30,962	34,474	16,965	19,135	30,716
may-17	25,698	29,210	32,737	30,704	34,537	15,724	16,955	29,553
5 m 17	25,628	27,830	31,143	28,903	32,252	17,139	18,049	27,651
Var. % respecto a...								
mes anterior	-4,2%	-1,9%	-1,9%	-0,8%	0,2%	-7,3%	-11,4%	-3,8%
igual mes año ant.	15,0%	7,9%	8,5%	8,1%	11,7%	12,9%	2,6%	16,6%
dic-01	3.946,9%	4.366,4%	4.396,8%	4.292,6%	3.847,1%	3.679,8%	4.373,6%	
5 m 16	15,3%	12,3%	12,5%	12,0%	13,1%	15,7%	11,1%	17,6%

Fuente: CICCRA, con datos del Mercado de Liniers S.A..

PRECIO DE LA HACIENDA VACUNA EN PIE								
En dólares 'oficiales' por kilogramo vivo								
Período	TOTAL	Novi- llos	Novi- litos	Vaqui- llonas	Terne- ros	Vacas	Toros	MEJ
may-16	1,581	1,915	2,135	2,010	2,187	0,985	1,169	1,792
abr-17	1,748	1,940	2,174	2,018	2,246	1,106	1,247	2,002
may-17	1,642	1,867	2,092	1,962	2,207	1,005	1,083	1,889
5 m 17	1,644	1,785	1,997	1,854	2,068	1,099	1,157	1,774
Var. % respecto a...								
mes anterior	-6,0%	-3,8%	-3,8%	-2,8%	-1,8%	-9,1%	-13,1%	-5,6%
igual mes año ant.	3,9%	-2,5%	-2,0%	-2,4%	0,9%	2,0%	-7,3%	5,4%
dic-01	172,7%	201,0%	203,1%	196,0%	166,0%	154,7%	201,5%	
5 m 16	6,2%	3,5%	3,7%	3,2%	4,2%	6,6%	2,4%	8,4%

Fuente: CICCRA, con datos del Mercado de Liniers S.A. y del BCRA.

PRECIO DE LA HACIENDA VACUNA EN PIE								
En dólares 'libres' por kilogramo vivo								
Período	TOTAL	Novi- llos	Novi- litos	Vaqui- llonas	Terne- ros	Vacas	Toros	MEJ
may-16	1,527	1,850	2,062	1,941	2,112	0,952	1,129	1,731
abr-17	1,687	1,872	2,098	1,947	2,168	1,067	1,204	1,932
may-17	1,598	1,817	2,036	1,910	2,148	0,978	1,054	1,838
5 m 17	1,578	1,715	1,919	1,781	1,987	1,055	1,111	1,704
Var. % respecto a...								
mes anterior	-5,3%	-3,0%	-3,0%	-1,9%	-0,9%	-8,4%	-12,4%	-4,9%
igual mes año ant.	4,7%	-1,8%	-1,3%	-1,6%	1,7%	2,7%	-6,6%	6,2%
5 m 16	5,6%	2,9%	3,1%	2,6%	3,6%	5,9%	1,7%	7,8%

Fuente: CICCRA, con datos del Mercado de Liniers S.A. y del mercado cambiario.