

**CÁMARA DE LA INDUSTRIA Y COMERCIO DE CARNES Y  
DERIVADOS DE LA REPUBLICA ARGENTINA**

**INFORME ECONÓMICO MENSUAL**

**Documento N° 176 – Septiembre 2015**

**Dirección:** Ing. Miguel A. Schiariti

**ÍNDICE GENERAL**

<b>EDITORIAL</b>	<b>1</b>
<b>INDICADORES ECONÓMICOS SECTORIALES</b>	<b>4</b>
<b>1. FAENA VACUNA Y PRODUCCIÓN DE CARNE</b>	<b>4</b>
<b>2. CONSUMO INTERNO</b>	<b>13</b>
<b>3. EVOLUCIÓN DE LAS EXPORTACIONES</b>	<b>16</b>
<b>4. DINÁMICA DE LOS PRECIOS</b>	<b>21</b>
<b>5. BANCO DE DATOS</b>	
– PRECIO DE LA HACIENDA EN EL MERCADO DE LINIERS	26

**EDITORIAL:**

A pesar de los enormes esfuerzos que realiza la industria exportadora nacional por mantenerse activa hasta el 10 de diciembre, tomando esa fecha como el hito de un posible cambio de política macroeconómica, da toda la sensación de que alguna/s empresa/s no lo logrará/n y es posible que ni siquiera lleguen a las elecciones.

Para intentar entender que lo dicho en el párrafo anterior no es fantasía ni presión política para un Poder Ejecutivo que se ha mostrado absolutamente insensible a todos los reclamos sectoriales realizados, daremos algunos datos que son por demás elocuentes:

**Costo Laboral – 2005: 900 US\$/operario; Costo Laboral – 2015: 2.000 US\$/operario**

**Precio cuota Hilton – 2005: 17.800 US\$/tn; Precio cuota Hilton – 2015: 13.300 US\$/tn**

Es decir, en 2005 con el monto obtenido por la venta de una tonelada de cuota Hilton se podían pagar 19,8 sueldos de operarios. En tanto que, en la actualidad, con los 13.300 dólares que se pueden obtener por una tonelada de cuota Hilton, sólo se pueden abonar 6,7 sueldos.

Parece innecesario agregar que medidos en dólares, los demás costos operativos se incrementaron en la misma proporción que el costo salarial. Y la pérdida de competitividad frente a los países competidores queda en evidencia cuando comparamos el **precio por kilo/gancho de novillo de exportación, que en Argentina es de US\$ 4,20 y en Brasil es de US\$ 2,40**, precios que obligan a nuestra industria a vender a precios inusualmente bajos.

Podríamos hablar además de la caída de los precios en Rusia, producto de la devaluación del rublo o de la caída de los precios en Chile, y demás mercados, pero en honor a la síntesis no daremos más detalles.

Y a lo dicho en los párrafos precedentes, podemos agregar la informalidad sustentada por los ministerios de agricultura y de economía, que promueven y protegen a las pseudo-cooperativas -al igual que lo hacía Guillermo Moreno-, provocando que todo el sector del consumo opere sin pagar impuestos nacionales y provinciales, cargas sociales, ART. Sólo como ejemplo diremos que una empresa que faena 500 cabezas/día al no pagar las obligaciones citadas en este párrafo, tiene un “ahorro” de tres millones de pesos mensuales.

En septiembre ocurrió lo que ningún consumidor aceptará. Cayó el valor promedio de los principales cortes de carne vacuna en el mostrador. La corrección (a la baja) fue de 1,1% mensual, descendiendo el ritmo de crecimiento interanual de 20,3% en agosto a 11,4% en septiembre. Esto fue motorizado por dos elementos. En primer lugar, el público no convalidó aumentos de precios en el vacuno. En segundo lugar, el precio del pollo sigue sin aumentos significativos, por lo que el precio aparente del pollo sigue siendo un muy buen incentivo para que se consolide el aumento de consumo de la población.

En septiembre se recuperaron los envíos de hacienda al Mercado de Liniers, tras la medida de fuerza llevada adelante en la última semana de agosto, pero el precio promedio cerró el mes levemente por encima del nivel de agosto. El precio promedio de la hacienda en pie se llegó a \$ 17,04 por kilogramo, creció 0,3% mensual y nuevamente estableció un máximo histórico (nominal).

En relación a septiembre de 2014, el precio del kilo vivo mantuvo la velocidad de crecimiento en 11,9%. Tal como se estableció en el Informe anterior, el ritmo de crecimiento se vio aminorado por la elevada base de comparación que estableció el tercer trimestre del año pasado. Recuérdese que entre junio y septiembre de 2014, el precio promedio de la hacienda en pie subió 22% entre puntas, para luego registrar un descenso de 3,8% en los siete meses posteriores.

En cambio, el valor promedio de los principales cortes de carne vacuna en el mostrador final exhibió una corrección (a la baja) de 1,1% mensual, descendiendo el ritmo de crecimiento interanual de 20,3% en agosto a 11,4% en septiembre. De esta forma, en el noveno mes del año la brecha existente entre la evolución del precio de la hacienda en pie y de la carne al consumidor volvió a ampliarse, llegando a 12,1% (el punto de partida está en agosto de 2009, porque es cuando finalizó el último proceso de destrucción del stock de hacienda vacuna).

La industria frigorífica faenó 1,093 millones de cabezas de hacienda vacuna en el noveno mes del año. Tanto en la comparación mensual como interanual, el crecimiento fue de 6,3%.

Puesta en una perspectiva 'histórica' (1980-2015), la faena de septiembre pasado se ubicó en el undécimo puesto, un nivel elevado en comparación con lo que se venía observando en los últimos tiempos.

En lo que respecta a la **participación de las hembras en la faena total, en el noveno mes del año continuó siendo baja, ya que se ubicó en 41,5%**, repitiendo lo observado en mayo y julio del corriente año (en tanto, los mínimos quedaron registrados en junio y agosto, con 40,7% y 40,1%, respectivamente). Esto permite inferir que el sector ganadero está atravesando una nueva fase de retención de vientres/recomposición de existencias.

El retroceso de la importancia relativa de las hembras en la faena total se explicó por una disminución de su matanza (-1,5% anual en septiembre), que se combinó con un aumento de la de machos (12,6% anual).

En los primeros nueve meses del año la faena de hacienda vacuna ascendió a 9,28 millones de cabezas, cantidad que resultó 2,5% mayor a la verificada en el mismo período del año pasado.

Finalmente, en lo que respecta a la producción de carne, en septiembre ascendió a 246 mil toneladas res con hueso (tn r/c/h), lo que implicó una expansión de 6,8% interanual.

En los primeros nueve meses de 2015 se produjeron 2,08 millones de tn r/c/h, es decir 4,4% más que en los primeros nueve meses de 2014 (+87,5 mil tn r/c/h). La faena creció 2,5% interanual y el peso promedio (declarado) aumentó otro 1,8% anual, hasta quedar ubicado en 224 kg/res/gancho.

En lo que transcurrió del año, 81,1% del mayor volumen producido se dirigió al mercado interno, llegando el consumo doméstico de carne vacuna a un total de 1,92 millones de tn r/c/h. De esta forma, en enero-septiembre de 2015, el consumo interno equivalió a 92,32% del total producido.

**El consumo por habitante promedio móvil (últimos doce meses) se ubicó en 60,2 kilogramos/año en septiembre de 2015** y quedó 0,2% por encima del nivel alcanzado en septiembre del año pasado.

En agosto de 2015 las exportaciones de carne vacuna totalizaron sólo 10.999 toneladas peso producto (tn pp), registrando una importante retracción con respecto a lo observado en los meses anteriores, producto principalmente de los paros que llevaron adelante el personal de Senasa y los productores pecuarios durante el referido mes. Esto llevó la tasa de variación interanual del terreno positivo al negativo, al verificarse un descenso de 25,5%. En tanto, en los primeros ocho meses del año el volumen exportado se ubicó en 97.367 tn pp, reduciéndose de forma significativa el ritmo de expansión. Este pasó de 21,6% anual en los primeros siete meses del año a 13,5% anual en enero-agosto.

Los ingresos por ventas al exterior fueron de 79,7 millones de dólares en agosto de 2015, es decir 12,4% menores a los registrados en igual mes del año pasado. Y en el acumulado de 2015 la facturación se ubicó en 622,3 millones de dólares, resultando 9,3% inferior a la de enero-agosto de 2014. **Tal como se destacó en Informes previos, el crecimiento de los volúmenes exportados fue totalmente compensado por la disminución del precio promedio. Este último registró una caída de 20,1% interanual en los primeros ocho meses del año, quedando el promedio en 6.391 dólares por tn pp.**

Luego del récord alcanzado en julio, en el octavo mes del año se exportaron 9.342 tn pp de carne congelada y fresca extra Hilton, el segundo volumen más bajo del año. En términos interanuales la caída llegó a 28,2%. Y en enero-agosto de 2015 se exportaron 83.331 tn pp carnes congeladas y frescas, las que resultaron 16,8% superiores a las certificaciones del mismo lapso del año pasado. Su importancia en el total exportado subió de 45,1% a 50,0% entre los períodos considerados.

En materia de destinos, **China se consolidó como el principal destino de exportación de los cortes congelados y frescos extra Hilton.** Asimismo, debido al peso relativo de estos cortes en el total de las exportaciones de carne vacuna, también a nivel general el primer destino fue China en los primeros ocho meses del año. Los envíos a China crecieron 182,9% entre los períodos analizados, pero conviene tener presente que el ritmo de expansión continuará descendiendo (en forma gradual) a través del tiempo, en la medida que la base de comparación se vaya incrementando. **Chile fue el segundo destino para los embarques de carne congelada y fresca extra Hilton,** con un total de 16.269 tn pp en los primeros ocho meses del año (19,5% del total de cortes congelados y frescos extra Hilton), aunque compró 12,8% menos en términos interanuales. Por su parte, **Israel se ubicó en tercer lugar,** con compras por 12.122 tn pp (14,5% del total), las que resultaron 21,8% superiores. **El cuarto destino fue Rusia, con envíos por 10.446 tn pp** (12,5% del total; -43,0% anual), y el quinto fue Alemania, con envíos por 4.032 tn pp (4,8% del total; -3,7% anual). En sexto lugar quedó Brasil, con ventas por 3.131 tn pp (3,8% del total; -5,7% anual) en el transcurso de 2015.

En tanto, las exportaciones de cortes Hilton fueron de 1.539 tn pp en agosto pasado y resultaron 3,1% menores a las de agosto de 2014. Y al considerar el acumulado del año, los envíos ascendieron a 13.520 tn pp, siendo 1,3% superiores a los del mismo período de 2014.

---

**INDICADORES ECONÓMICOS SECTORIALES:****1. FAENA Y PRODUCCIÓN DE CARNE:**

La industria frigorífica faenó 1,093 millones de cabezas de hacienda vacuna en el noveno mes del año. Tanto en la comparación mensual como interanual, el crecimiento fue de 6,3%. De esta forma, se recuperó totalmente de la caída de agosto (cese de comercialización de hacienda; paro de Senasa) y marcó el mayor nivel de actividad de los últimos 23 meses.

En términos absolutos, en relación a septiembre de 2014 la faena fue superior en 64,6 mil cabezas.

Puesta en una perspectiva 'histórica' (1980-2015), la faena de septiembre pasado se ubicó en el undécimo puesto, un nivel elevado en comparación con lo que se venía observando en los últimos tiempos. Asimismo, el nivel de actividad del último mes se ubicó 3,3% por encima de la faena promedio de los septiembre de 1980 a 2014.

En lo que respecta a la participación de las hembras en la faena total, en el noveno mes del año continuó siendo baja, ya que se ubicó en 41,5%, repitiendo lo observado en mayo y julio del corriente año (en tanto, los mínimos quedaron registrados en junio y agosto, con 40,7% y 40,1%, respectivamente). Esto permite inferir que el sector ganadero está atravesando una nueva fase de retención de vientres/recomposición de existencias.

El retroceso de la importancia relativa de las hembras en la faena total se explicó por una disminución de su matanza (-1,5% anual en septiembre), que se combinó con un aumento de la de machos (12,6% anual). Medidos en términos absolutos, los cambios interanuales fueron de -7,1 mil hembras faenadas y de +71,8 mil machos sacrificados.

El tercer trimestre de 2015 cerró con una faena total de 3,15 millones de cabezas, es decir 3,3% mayor a la de igual período de 2014. Fue el trimestre con mayor nivel de actividad de los últimos siete, y se constituyó en el segundo mejor tercer trimestre de los últimos seis años. El nivel de actividad sectorial sólo fue más elevado en el tercer y cuarto trimestres de 2013. Y la importancia de las hembras en el total faenado se ubicó en 41,0%, un guarismo inferior al de los mismos trimestres de los dos años previos (42,7% y 45,4%), pero que resultó superior a los observados en los terceros trimestres de 2011 y 2012 (36,9% y 40,2%).

En los primeros nueve meses del año la faena de hacienda vacuna ascendió a 9,28 millones de cabezas, cantidad que resultó 2,5% mayor a la verificada en el mismo período del año pasado (+230,5 mil cabezas).

En el acumulado del año, la participación de las hembras en la faena total se ubicó en 42,1% y marcó el guarismo más bajo de los últimos tres años (siempre considerando los primeros nueve meses de cada año). En total se faenaron 151,4 mil cabezas menos que en enero-septiembre de 2014 (-3,7%), mientras que se sacrificaron 381,9 mil machos más (7,7%).

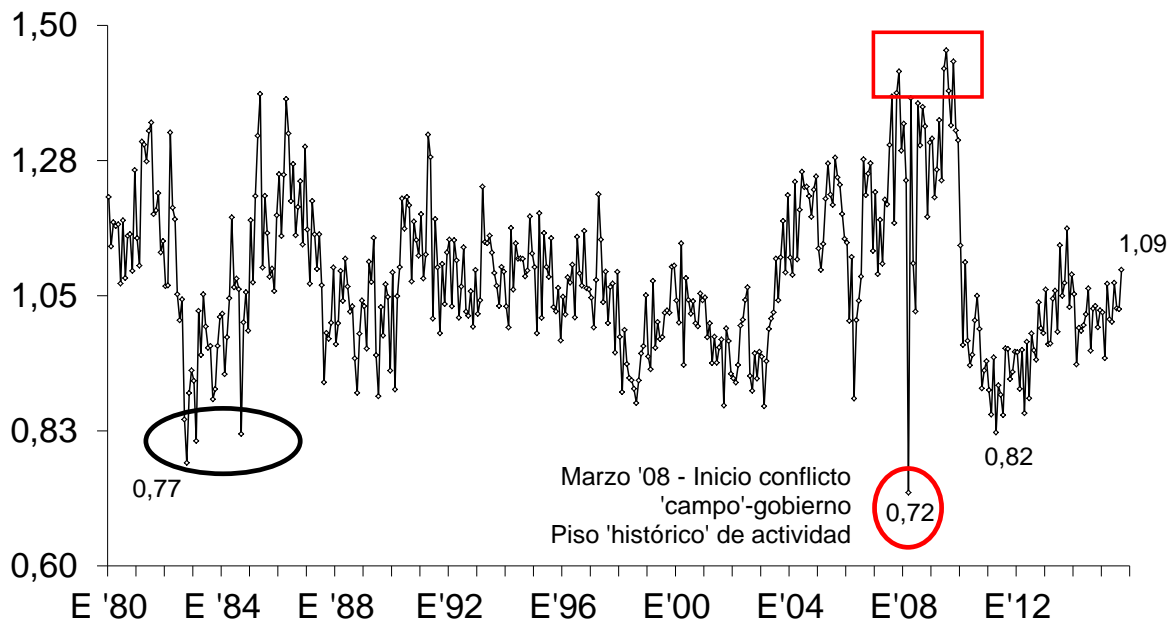
Finalmente, en lo que respecta a la producción de carne, en septiembre ascendió a 246 mil toneladas res con hueso (tn r/c/h), lo que implicó una expansión de 6,8% interanual. Hay que remontarse a octubre de 2013 para encontrar un nivel de producción superior. La

expansión se debió al elevado nivel de faena ya señalado más arriba (6,3% anual) y a la suba del precio promedio declarado (0,4% anual).

En julio-septiembre del corriente año la producción de carne vacuna totalizó 709 mil tn r/c/h y se ubicó 4,6% por encima de la registrada en el tercer trimestre de 2014. El nivel de producción verificado en este período fue el segundo más elevado desde julio-septiembre de 2009, habiendo sido superado sólo por el registrado en el tercer trimestre de 2013 (735 mil tn r/c/h).

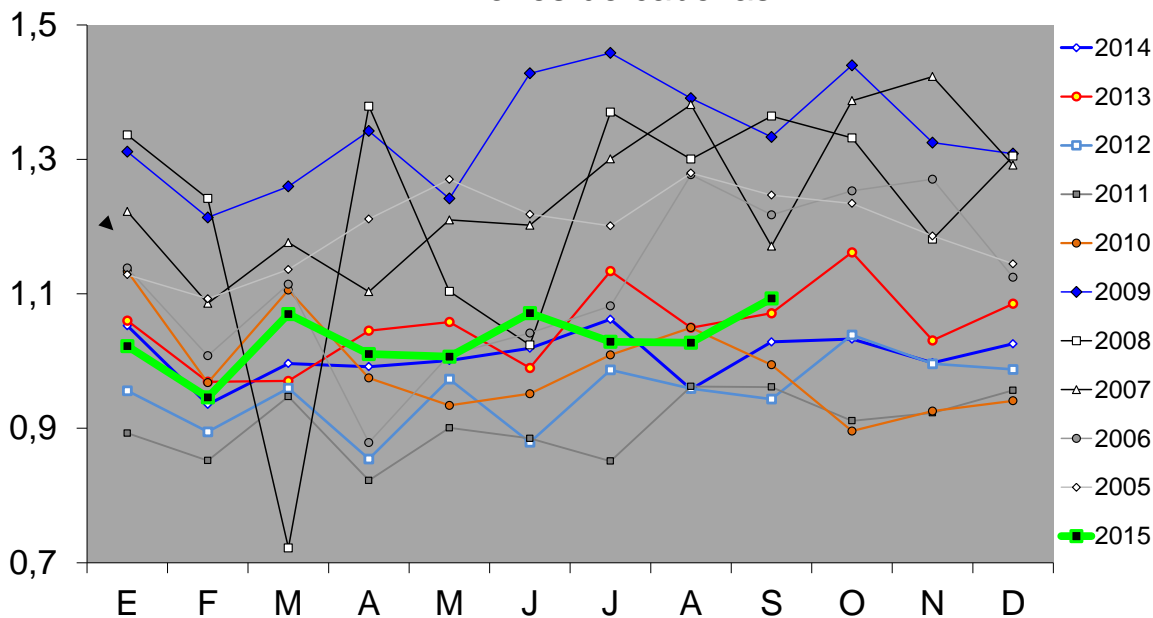
En los primeros nueve meses de 2015 se produjeron 2,08 millones de tn r/c/h, es decir 4,4% más que en los primeros nueve meses de 2014 (+87,5 mil tn r/c/h). La faena creció 2,5% interanual y el peso promedio (declarado) aumentó otro 1,8% anual, hasta quedar ubicado en 224 kg/res/gancho.

### FAENA DE GANADO VACUNO En millones de cabezas



Fuente: CICCRA, s/ ONCCA, Minagri, y estim. propias ('14/'15). \* '14/'15 provisorio.

### FAENA DE GANADO VACUNO En millones de cabezas

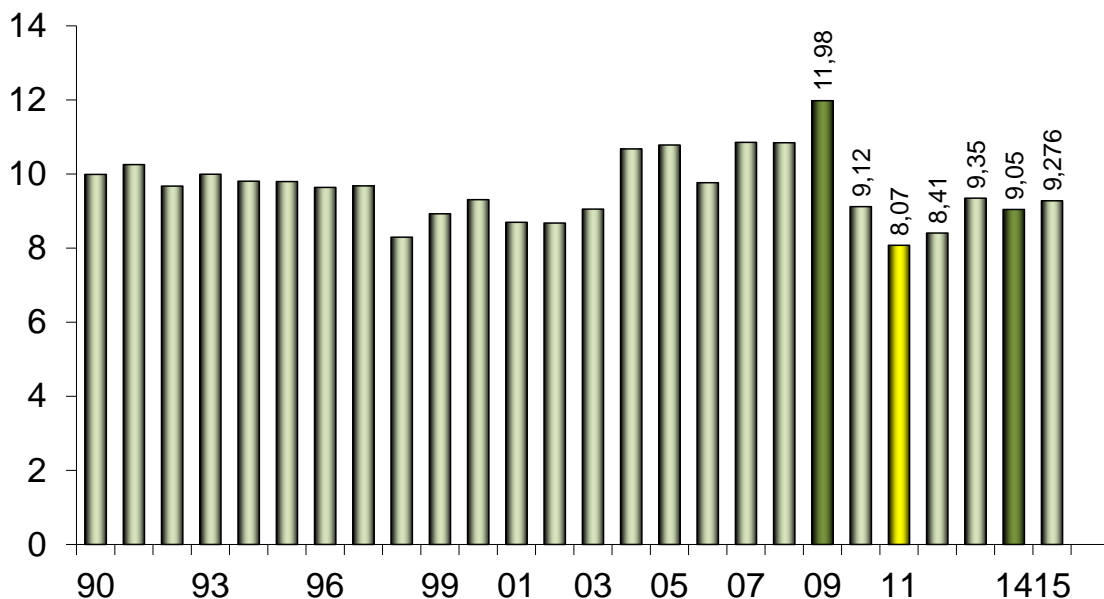


Fuente: CICCRA, s/ ONCCA, Minagri y estim. propias ('14/'15). \* '14/'15 provisorio.



### FAENA DE HACIENDA VACUNA

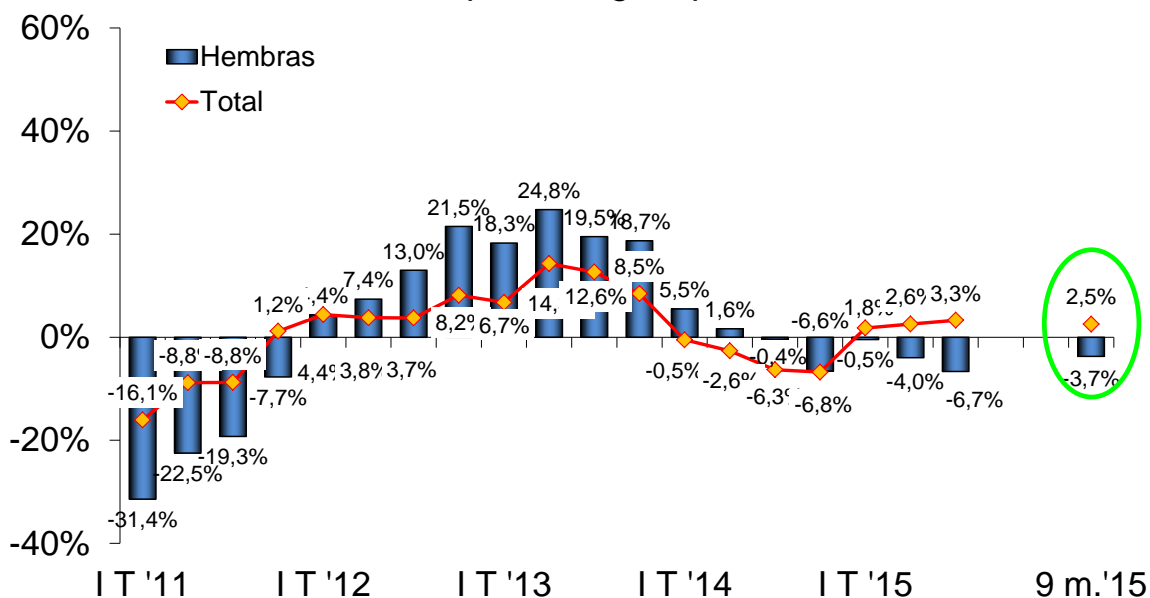
Enero-septiembre de 1990-2015\* - En millones de cabezas



Fuente: CICCRA, s/ ONCCA, Minagri y estim. propias ('14/'15). \* '14/'15 provisorio.

### FAENA TOTAL Y DE HEMBRAS

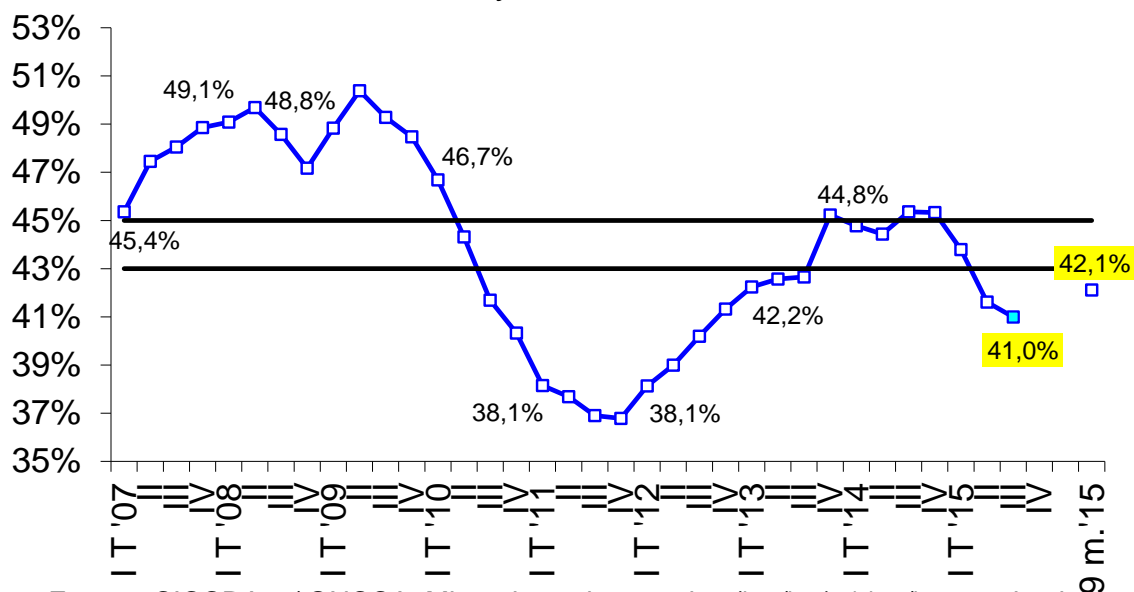
2011-2015\* - Var. % respecto a igual período del año anterior



Fuente: CICCRA, s/ ONCCA, Minagri y estim. propias ('14/'15). \* '14/'15 provisorio.

### FAENA DE HEMBRAS

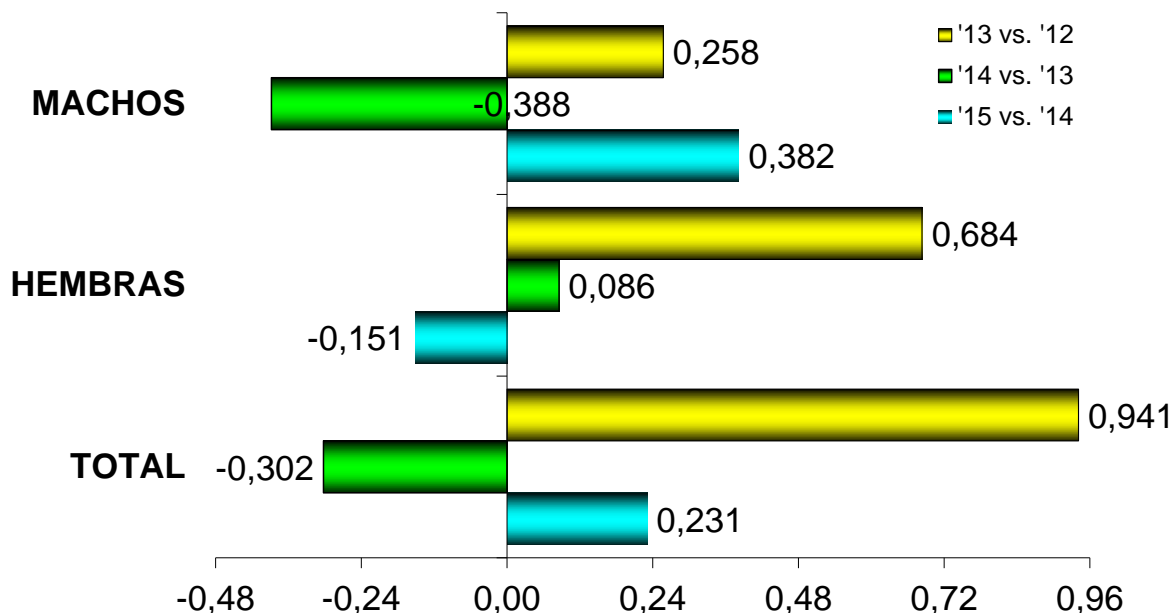
2007-2015\* - trimestral y acumulado '15 - En % del total



Fuente: CICCRA, s/ ONCCA, Minagri y estim. propias ('14/'15). \* '14/'15 provisorio.  
 Las líneas negras delimitan la banda dentro de la cual el stock de ganado vacuno se mantiene estable. Si la línea azul está por arriba implica liquidación de vientres. Por debajo implica retención de vientres.

### EXPLICACIÓN DE LA VARIACIÓN DE LA FAENA TOTAL

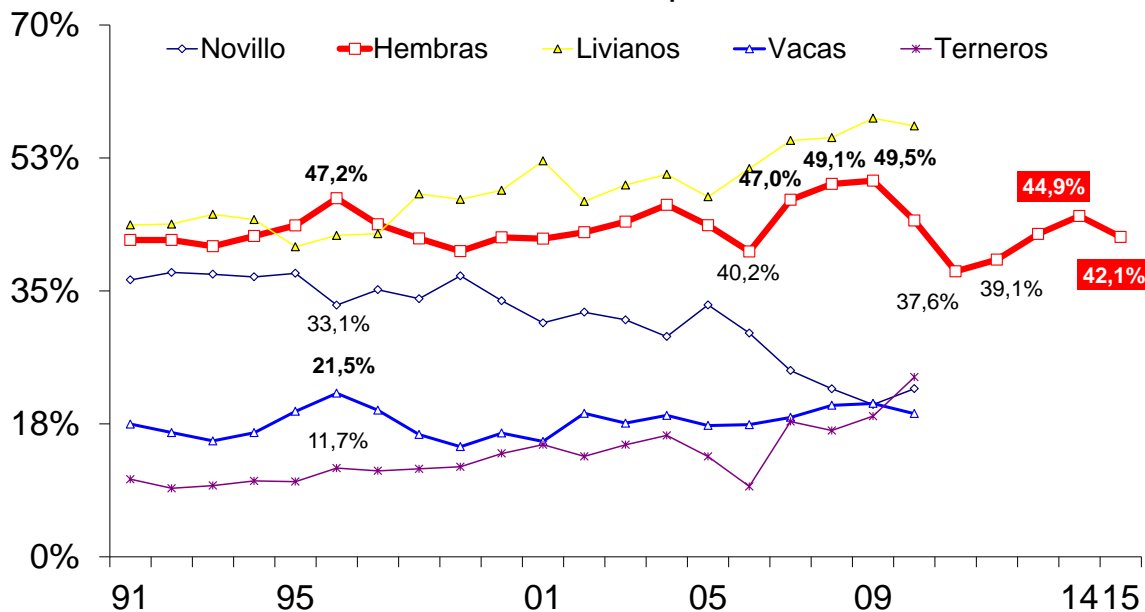
Var. absoluta (millones de cab.)



Fuente: CICCRA, s/ ONCCA, Minagri y estim. propias ('14/'15). \* '14/'15 provisorio.

### FAENA DE CATEGORÍAS SELECCIONADAS - EVOLUCIÓN

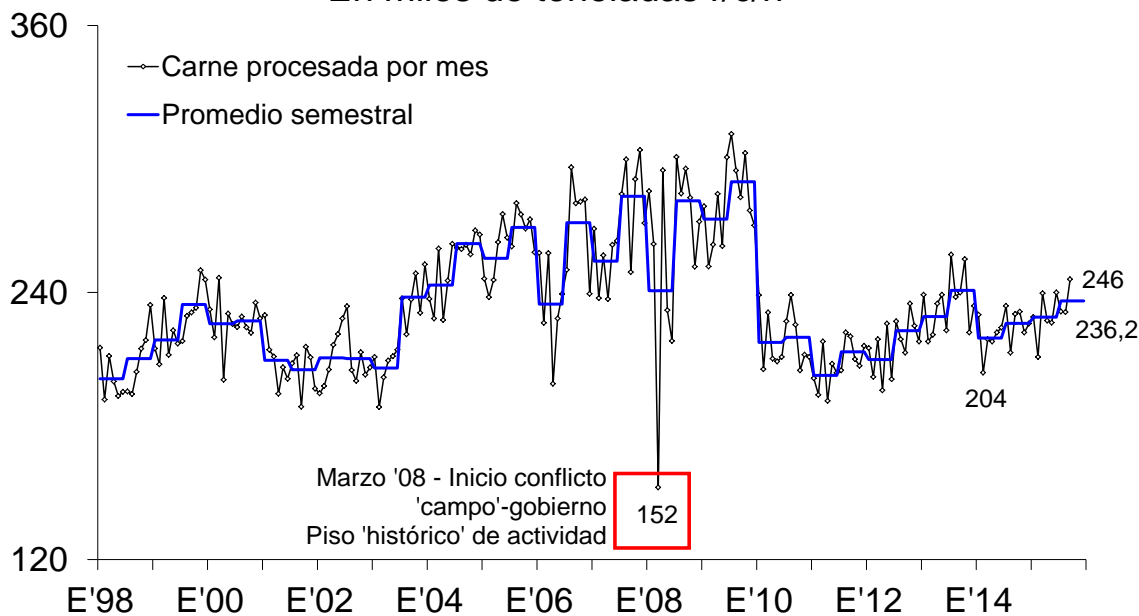
En % de la faena total - Enero-septiembre de cada año



Fuente: CICCRA, s/ ONCCA, Minagri y estim. propias ('14/'15). \* '14/'15 provisorio.

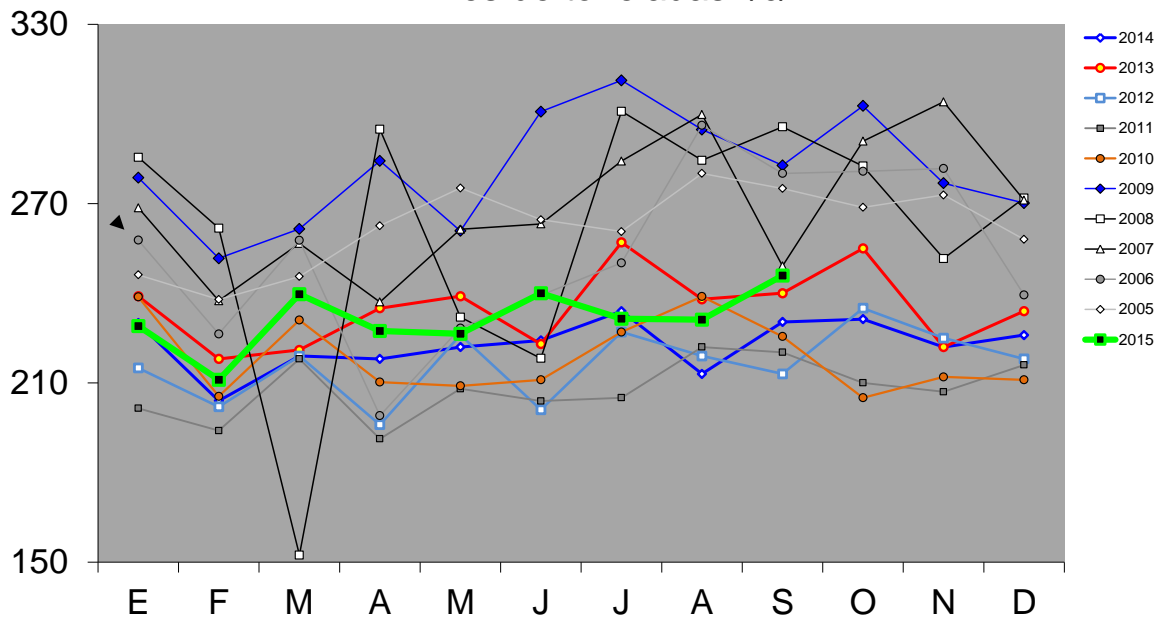
### PRODUCCION DE CARNE VACUNA

En miles de toneladas r/c/h



Fuente: CICCRA, s/ ONCCA, Minagri y estim. propias ('14/'15). \* '14/'15 provisorio.

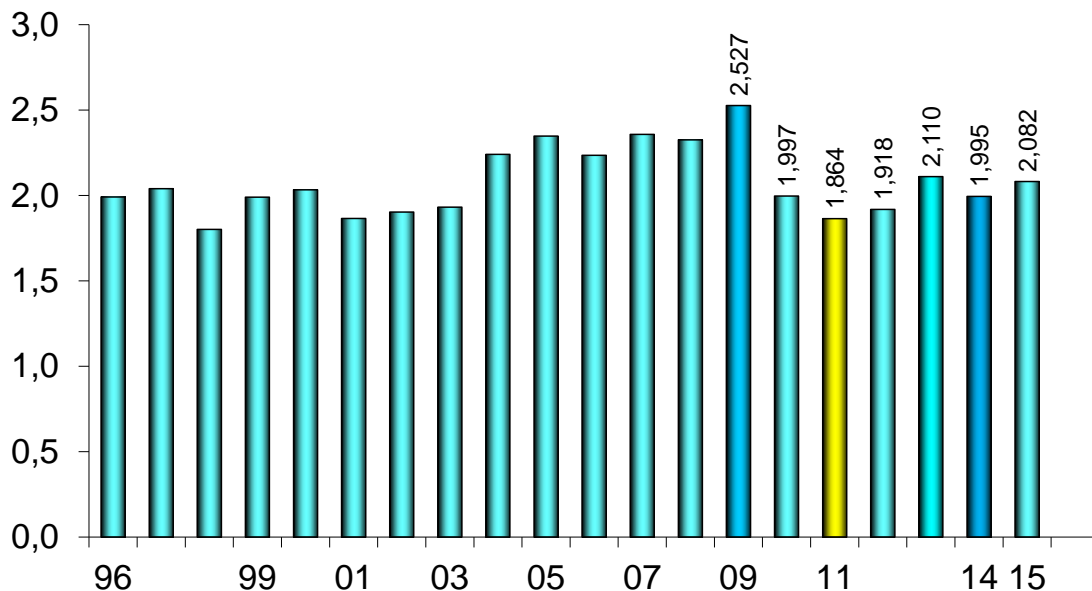
### PRODUCCIÓN DE CARNE VACUNA En miles de toneladas r/c/h



Fuente: CICCRA, s/ ONCCA, Minagri y estim. propias ('14/'15). \* '14/'15 provisorio.

### PRODUCCION DE CARNE VACUNA

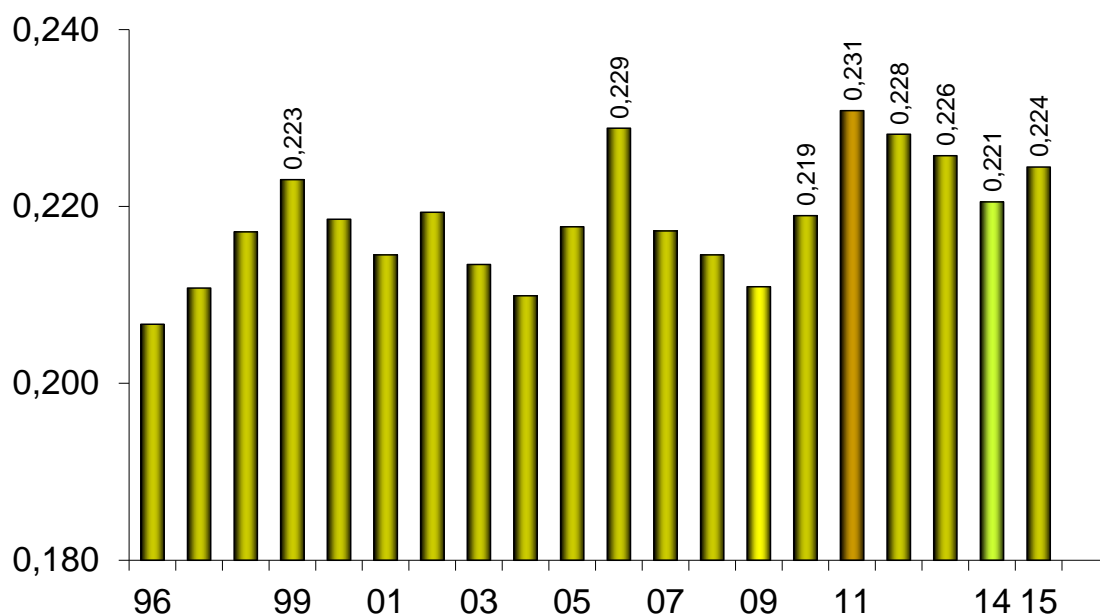
Enero-septiembre de 1990-2015\* - En millones de toneladas r/c/h



Fuente: CICCRA, s/ ONCCA, Minagri y estim. propias ('14/'15). \* '14/'15 provisorio.

### PESO PROMEDIO DE LA HACIENDA FAENADA

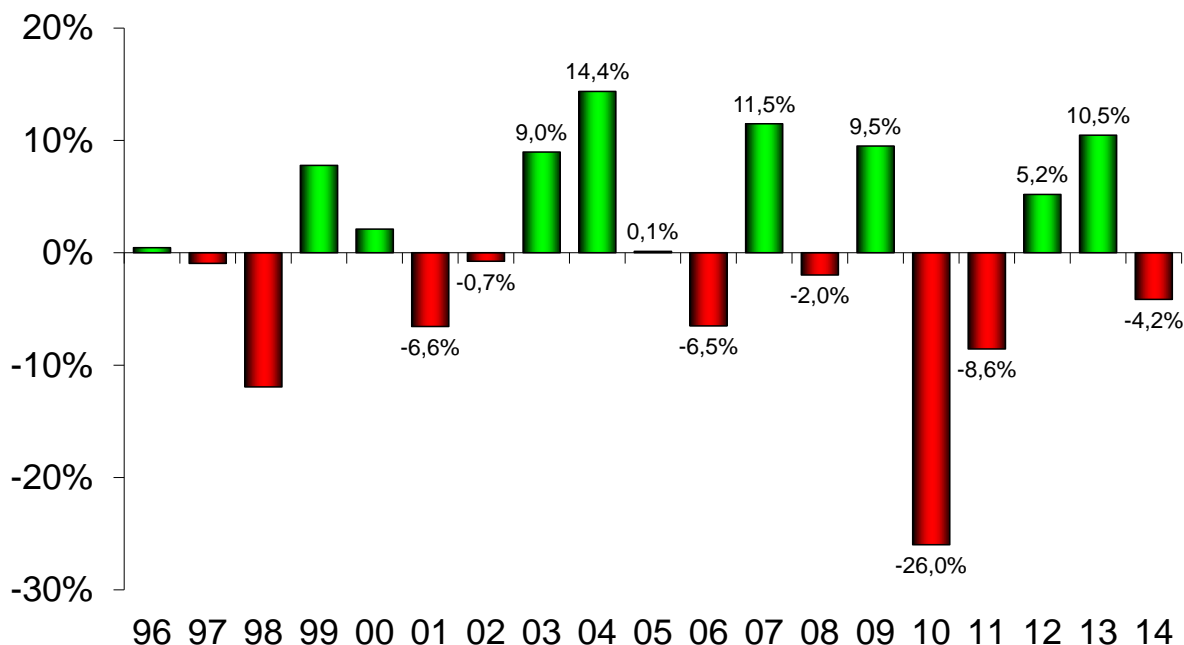
Enero-sep. de 1996-2015\* - En toneladas res c/hueso/gancho



Fuente: CICCRA, s/ ONCCA, Minagri y estim. propias ('14/'15). \* '14/'15 provisorio.

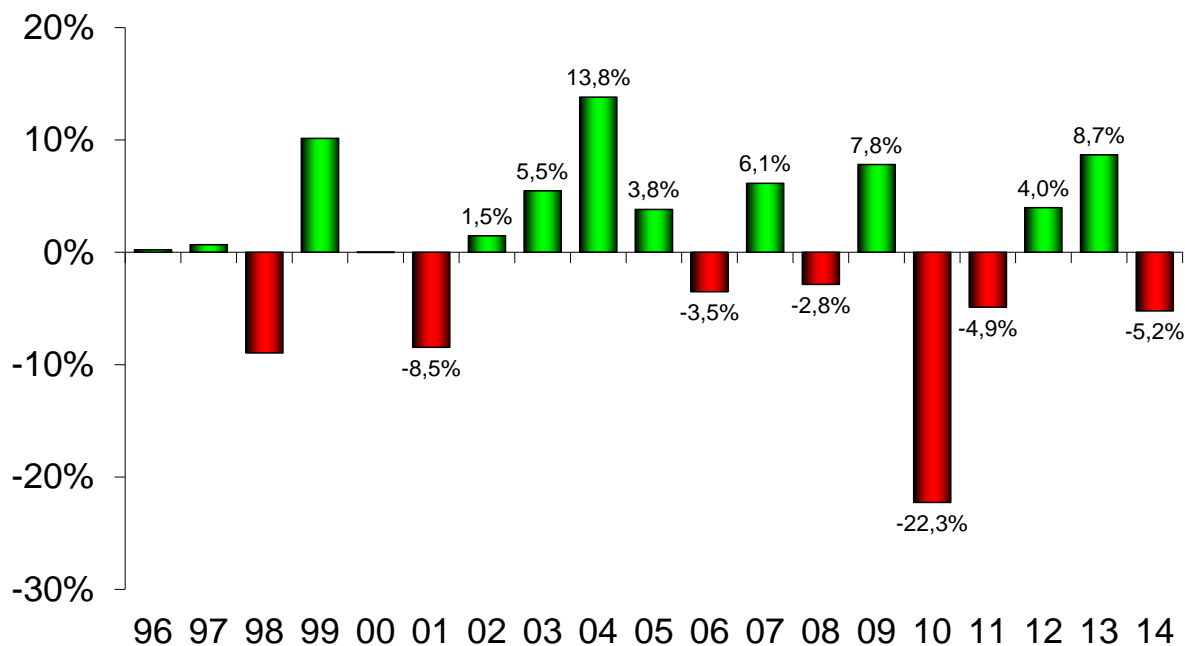
### FAENA DE HACIENDA VACUNA

1996-2014 - Var. % anual



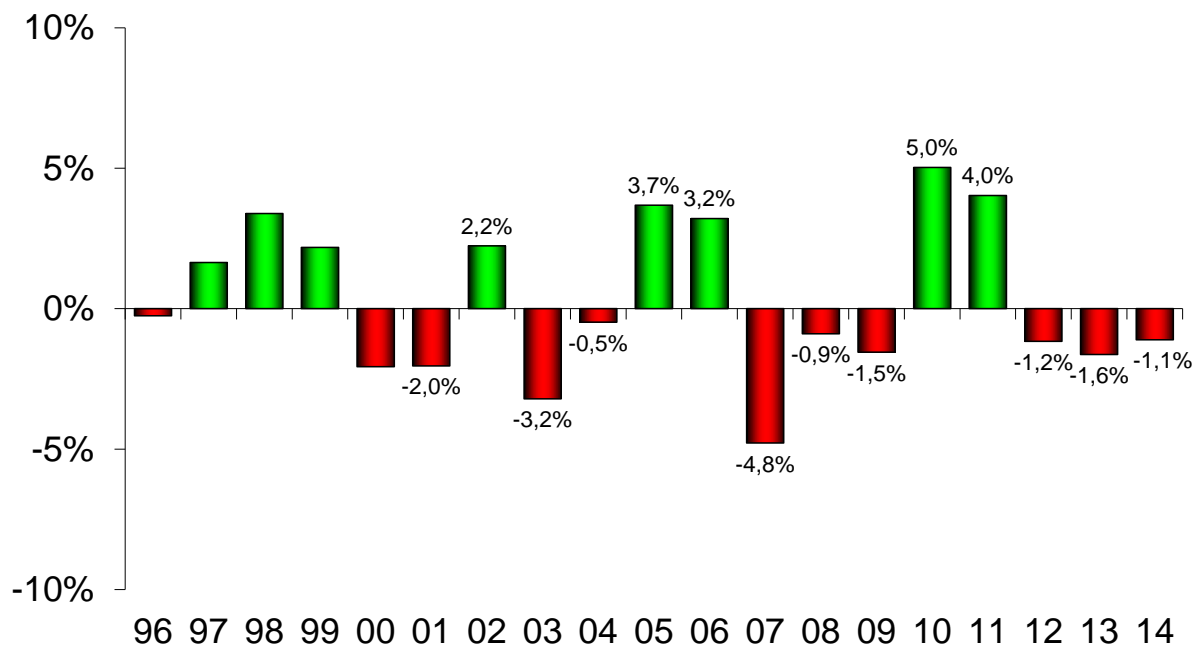
Fuente: CICCRA, s/ ONCCA, Minagri y estim. propias ('14). \* '13/'14 provisorio.

## PRODUCCIÓN DE CARNE VACUNA 1996-2014 - Var. % anual



Fuente: CICCRA, s/ ONCCA, Minagri y estim. propias ('14). \* '13/'14 provisorio.

## PESO PROMEDIO DE LA HACIENDA FAENADA 1996-2014 - Var. % anual

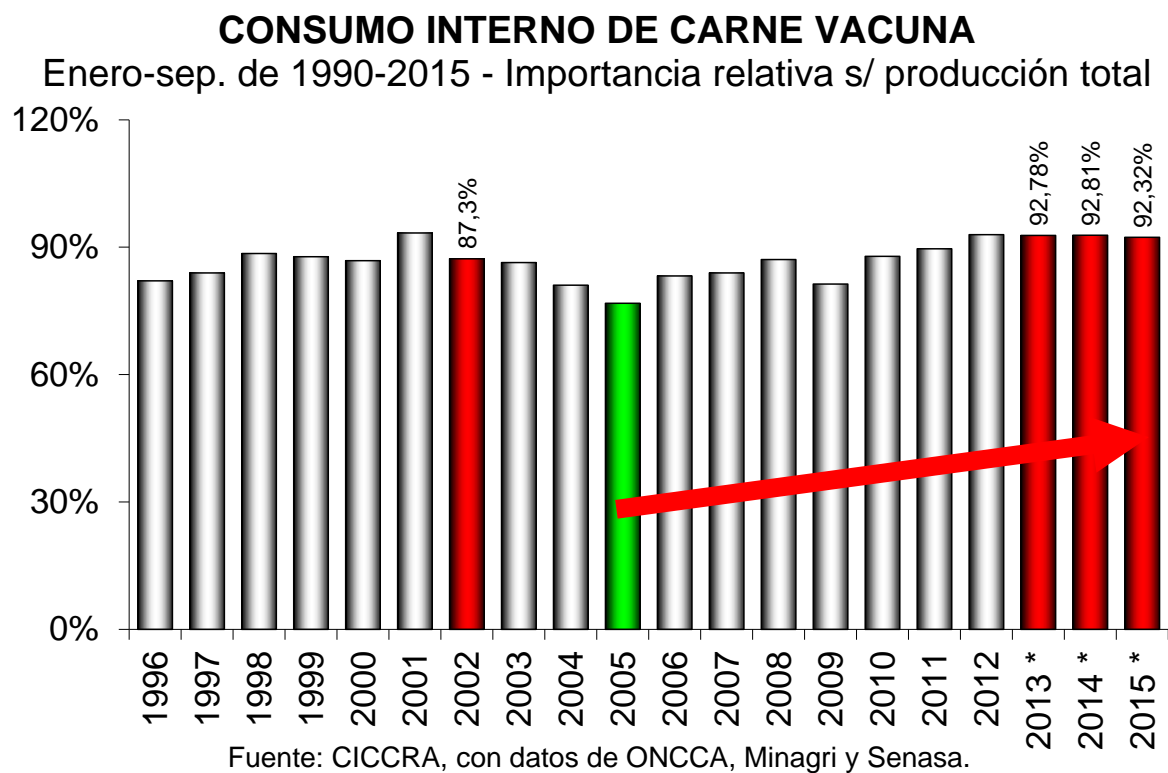


Fuente: CICCRA, s/ ONCCA, Minagri y estim. propias ('14). \* '13/'14 provisorio.

## 2. CONSUMO INTERNO:

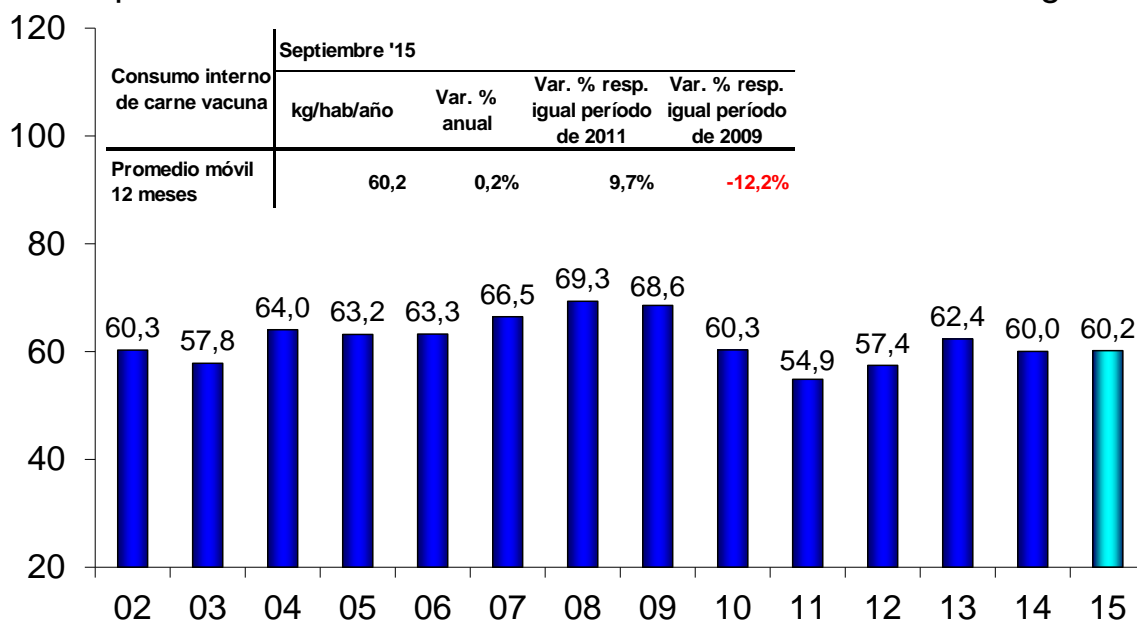
En enero-septiembre de 2015 la producción de carne vacuna ascendió a 2,08 millones de tn r/c/h, ubicándose 4,4% por encima de la observada un año atrás. La faena creció 2,5% y el peso promedio (declarado) de la media res en gancho subió 1,8% con relación a los primeros nueve meses del año pasado. De esta forma, la cantidad ofrecida de carne vacuna se expandió en 87,5 mil tn r/ch en la comparación interanual.

Cabe señalar que en lo que transcurrió del año, 81,1% del mayor volumen producido (es decir, 71 mil de 87,5 mil tn r/c/h) se dirigió al mercado interno, llegando el consumo doméstico de carne vacuna a un total de 1,92 millones de tn r/c/h. De esta forma, en enero-septiembre de 2015, el consumo interno equivalió a 92,32% del total producido (-0,5 puntos porcentuales).



## CONSUMO DE CARNE VACUNA POR HABITANTE

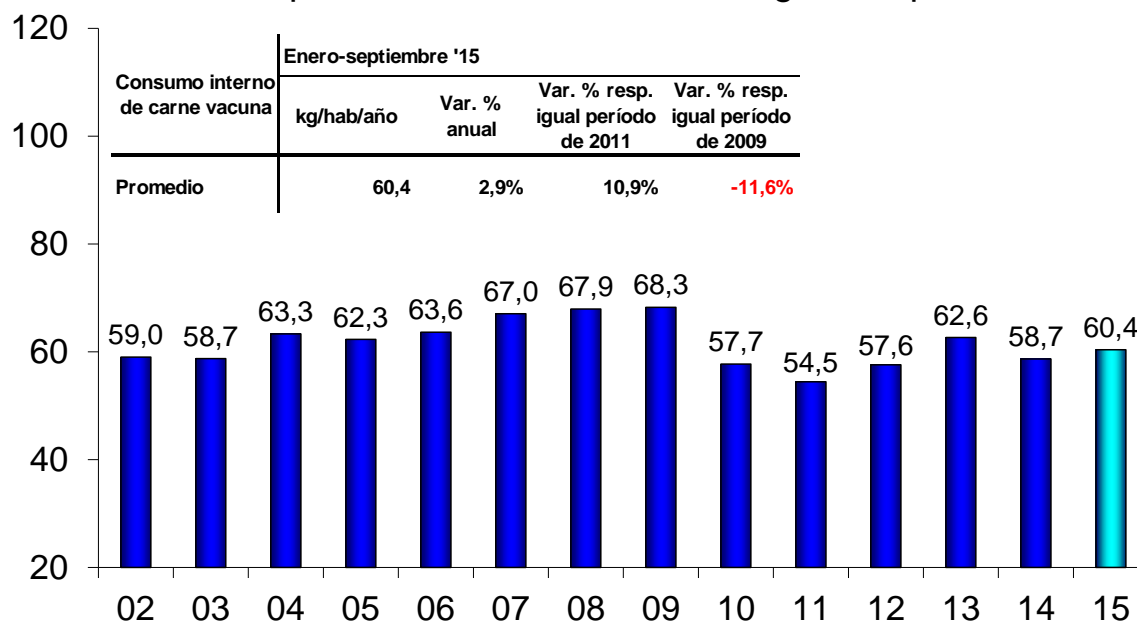
A septiembre de '02-'15\* - Promedio móvil 12 meses - En kg/año



Fuente: CICCRA, estimación propia. \* '14/'15 provisorio.

## CONSUMO DE CARNE VACUNA POR HABITANTE

Enero-septiembre de '02-'15\* - En kilogramos por año



Fuente: CICCRA, estimación propia. \* '14/'15 provisorio.



El consumo por habitante promedio móvil (últimos doce meses) se ubicó en 60,2 kilogramos/año en septiembre de 2015 y quedó 0,2% por encima del nivel alcanzado en septiembre del año pasado. Por su parte, el consumo per cápita de carne vacuna promedio fue de 60,4 kilogramos/año en los primeros nueve meses del año, registrando un avance de 2,9% interanual.

Y en lo referente a las exportaciones, de acuerdo con nuestras estimaciones, en enero-septiembre del corriente año habrían totalizado 159,9 mil toneladas r/c/h, lo que arrojaría un avance de 11,5% interanual. En términos absolutos, se habrían enviado al exterior 16,5 mil tn r/c/h más que en igual lapso de 2014. De esta forma, la importancia relativa de las mismas en la producción total habría crecido de 7,19% en enero-septiembre de 2014 a 7,68% en enero-septiembre de 2015.

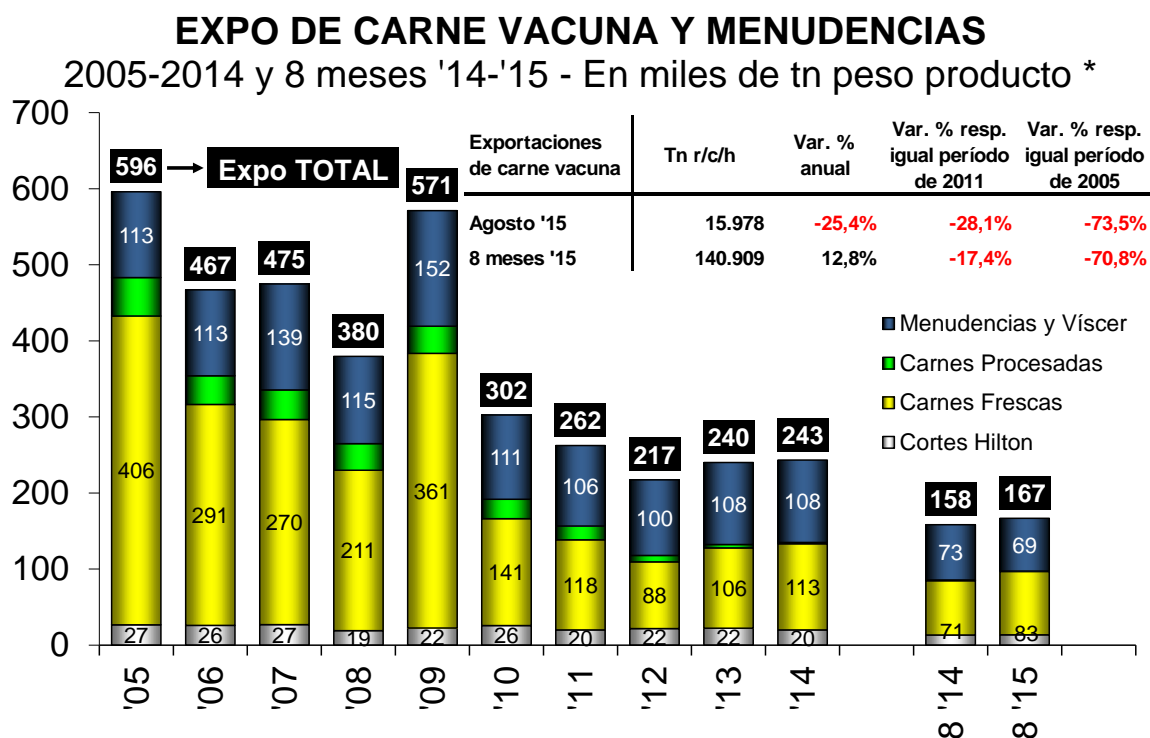
<b>OFERTA Y DEMANDA DE CARNE VACUNA</b>						
Período	Producción	Exportación	Consumo total	Consumo per cápita	Exportación	Consumo total
	Tn res c/hueso	Tn res c/hueso	Tn res c/hueso	kg/año	s/faena total	s/faena total
<b>12 meses de...</b>						
2009	3.376.401	638.212	2.738.189	68,2	18,9%	81,1%
2010	2.624.964	302.034	2.322.930	57,3	11,5%	88,5%
2011	2.496.879	243.722	2.253.157	55,1	9,8%	90,2%
2012	2.596.000	178.706	2.417.294	58,6	6,9%	93,1%
2013	2.821.000	195.503	2.625.497	63,0	6,9%	93,1%
2014	2.673.901	196.220	2.477.681	58,9	7,3%	92,7%
<b>9 m. de...</b>				Pr. móv. 12 m.		
2012	1.918.000	135.271	1.782.729	57,4	7,05%	92,95%
2013 *	2.110.000	152.422	1.957.578	62,4	7,22%	92,78%
2014 *	1.994.574	143.417	1.851.157	60,0	7,19%	92,81%
2015 *	2.082.031	159.909	1.922.122	60,2	7,68%	92,32%
Var. % '15-'14	<b>4,4%</b>	<b>11,5%</b>	<b>3,8%</b>	<b>0,2%</b>	<b>6,8%</b>	<b>-0,5%</b>
Var. abs. '15-'14	<b>87.457</b>	<b>16.492</b>	<b>70.965</b>	<b>0,1</b>	<b>0,5%</b>	<b>-0,5%</b>

Fuente: CICCRA, con datos de Minagri, Senasa, Indec y estimaciones propias. \* Provisorios.

### 3. EVOLUCIÓN DE LAS EXPORTACIONES:

En agosto de 2015 las exportaciones de carne vacuna totalizaron sólo 10.999 toneladas peso producto (tn pp), registrando una importante retracción con respecto a lo observado en los meses anteriores, producto principalmente de los paros que llevaron adelante el personal de Senasa y los productores pecuarios durante el referido mes. Esto llevó la tasa de variación interanual del terreno positivo al negativo, al verificarse un descenso de 25,5%. En tanto, en los primeros ocho meses del año el volumen exportado se ubicó en 97.367 tn pp, reduciéndose de forma significativa el ritmo de expansión. Este pasó de 21,6% anual en los primeros siete meses del año a 13,5% anual en enero-agosto. Y al medirlas en toneladas res con hueso (tn r/c/h), en el octavo mes del año se exportaron casi 16,0 mil toneladas (3,2% anual), exhibiendo también una retracción de 25,4% interanual, al tiempo que en el acumulado del año el volumen se ubicó en 140,9 mil tn r/c/h (+12,8% interanual).

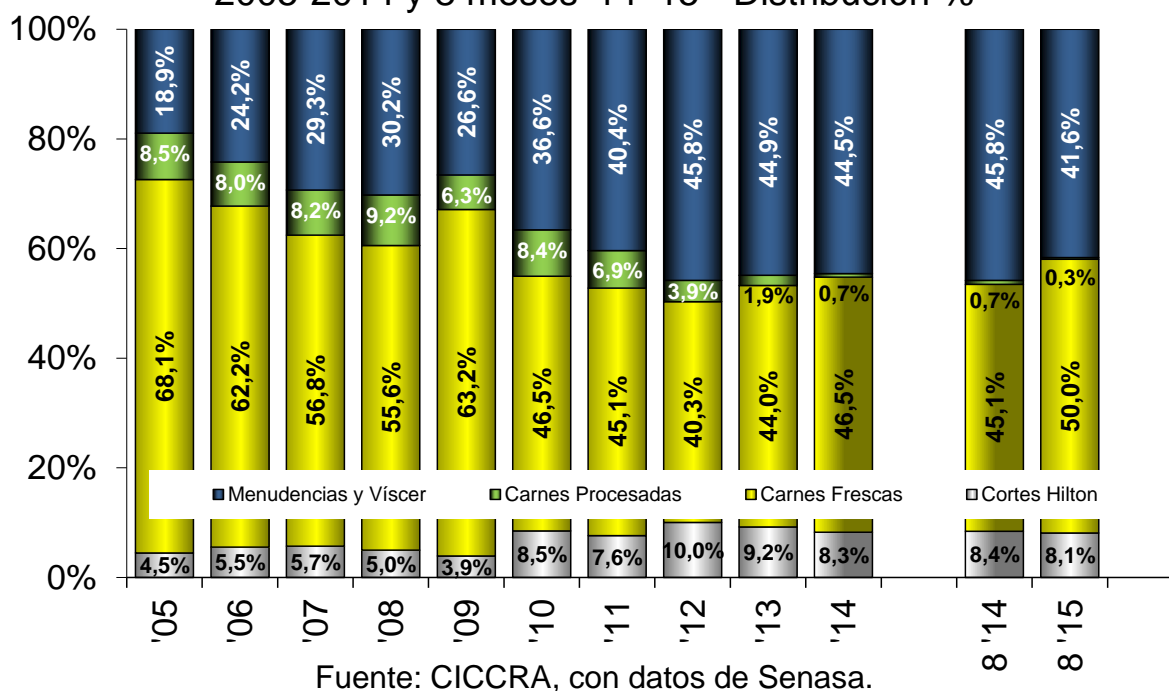
Los ingresos por ventas al exterior fueron de 79,7 millones de dólares en agosto de 2015, es decir 12,4% menores a los registrados en igual mes del año pasado. Y en el acumulado de 2015 la facturación se ubicó en 622,3 millones de dólares, resultando 9,3% inferior a la de enero-agosto de 2014. Tal como se destacó en Informes previos, el crecimiento de los volúmenes exportados fue totalmente compensado por la disminución del precio promedio. Este último registró una caída de 20,1% interanual en los primeros ocho meses del año, quedando el promedio en 6.391 dólares por tn pp.



Fuente: CICCRA, con datos de Senasa. \*El recuadrado está expresado en tn r/c/h.

## EXPO DE CARNE VACUNA Y MENUDENCIAS

2005-2014 y 8 meses '14-'15 - Distribución %



Luego del récord alcanzado en julio, en el octavo mes del año se exportaron 9.342 tn pp de carne congelada y fresca extra Hilton, el segundo volumen más bajo del año. En términos interanuales la caída llegó a 28,2%. Y en enero-agosto de 2015 se exportaron 83.331 tn pp carnes congeladas y frescas, las que resultaron 16,8% superiores a las certificaciones del mismo lapso del año pasado. Su importancia en el total exportado subió de 45,1% a 50,0% entre los períodos considerados.

En los primeros ocho meses del año se mantuvo la concentración de los embarques en los siguientes 12 cortes, equivalentes a tres de cada cuatro kilogramos exportados de los mismos: 5.947 tn pp de paleta (8,1% del total), 5.631 tn pp de cuadril (7,7%), 5.606 tn pp de brazuelo (7,6%), 5.475 tn pp de aguja (7,5%), 5.295 tn pp de nalga de adentro (7,2%), 4.867 tn pp de bife ancho (6,6%), 4.607 tn pp de bife angosto (6,3%), 4.126 tn pp de bola de lomo (5,6%), 4.037 tn pp de cuarto delantero (5,5%), 3.851 tn pp de lengua (5,2%), 3.444 tn pp de garrón (4,7%) y 3.111 tn pp de pecho (4,2%).

En materia de destinos, China se consolidó como el principal destino de exportación de los cortes congelados y frescos extra Hilton. Asimismo, debido al peso relativo de estos cortes en el total de las exportaciones de carne vacuna, también a nivel general el primer destino fue China en los primeros ocho meses del año. En total se enviaron 29.121 tn pp al gran país asiático, lo que equivalió a 34,9% del total de cortes congelados y frescos extra Hilton (29,9% del total de carne vacuna). Los envíos a China crecieron 182,9% entre los períodos analizados, pero conviene tener presente que el ritmo de expansión continuará descendiendo (en forma gradual) a través del tiempo, en la medida que la base de comparación se vaya incrementando. Chile fue el segundo destino para los embarques de carne congelada y fresca extra Hilton, con un total de 16.269 tn pp en los primeros ocho meses del año (19,5% del total de cortes congelados y frescos extra Hilton), aunque compró 12,8% menos en términos interanuales. Por su parte, Israel se ubicó en tercer lugar, con

compras por 12.122 tn pp (14,5% del total), las que resultaron 21,8% superiores. El cuarto destino fue Rusia, con envíos por 10.446 tn pp (12,5% del total; -43,0% anual), y el quinto fue Alemania, con envíos por 4.032 tn pp (4,8% del total; -3,7% anual). En sexto lugar quedó Brasil, con ventas por 3.131 tn pp (3,8% del total; -5,7% anual) en el transcurso de 2015.

En tanto, las exportaciones de cortes Hilton fueron de 1.539 tn pp en agosto pasado y resultaron 3,1% menores a las de agosto de 2014. Y al considerar el acumulado del año, los envíos ascendieron a 13.520 tn pp, siendo 1,3% superiores a los del mismo período de 2014. Su importancia relativa bajó de 8,4% del total en enero-agosto de 2014 a 8,1% en el mismo período del corriente año.

Los embarques Hilton se integraron fundamentalmente con: 5.184 tn pp de bife angosto (38,3% del total), 3.181 tn pp de cuadril (23,5%), 2.388 tn pp de lomo (17,7%) y 2.215 tn pp de bife ancho (16,4%). En conjunto cubrieron casi 96% del total de los embarques Hilton certificados por el Senasa en enero-agosto de 2015. Y el principal país comprador de estos cortes fue Alemania (56,2% del total), si bien los envíos a este destino cayeron 7,0% en términos interanuales. Holanda compró 4.042 tn pp, es decir 21,1% más que en los primeros ocho meses de 2014 (29,9% del total), y a Italia se enviaron otros 1.427 tn pp (+31,2% anual; 10,6% del total).

Insólitamente, y a contramano del resto, las exportaciones de carnes procesadas crecieron entre julio y agosto, llegando a totalizar envíos por 118 tn pp. Igualmente, la tendencia contractiva se mantuvo, ya que en comparación con agosto de 2014 resultaron 29,3% menores. Y en el acumulado del año se exportaron 516 tn pp de estos productos, volumen que fue 53,0% menor al de enero-agosto de 2014. Su importancia relativa en el total se contrajo de 0,7% a 0,3% entre los períodos analizados.

Los embarques de carne cocida congelada fueron de 209 tn pp (40,6% del volumen total de procesadas) y se ubicaron 34,1% por debajo de los del año pasado. Fueron seguidos por 172 tn pp de picadillo de carne (25,5% anual), 80 tn pp de cooked beef, 30 tn pp de comidas preparadas, 22 tn pp de brazuelo y 1 tn pp de hamburguesas. Los destinos principales fueron EE.UU. (164 tn pp; 31,7% del total), Paraguay e Italia (152 y 60 tn pp cada uno; 29,4% y 11,6% del total cada uno).

Y las ventas externas de menudencias y vísceras se ubicaron en 7.636 tn pp en agosto pasado, lo que implicó una contracción de 13,7% anual. En tanto, en los primeros ocho meses del año el volumen exportado de estos subproductos fue de 69.437 tn pp, es decir 4,3% menos que en enero-agosto del año pasado. La importancia relativa de estos subproductos en el total exportado descendió de 45,8% a 41,6% del total.

Las exportaciones de menudencias y vísceras se compusieron principalmente de cuatro productos: 18.524 tn pp de hígado (5,0% anual; 26,7% del total), 18.431 tn pp de mondongo (-19,0% anual; 26,5% del total), 5.049 tn pp de corazones (16,8% anual; 7,3% del total), y 4.328 tn pp de tendones (-21,6% anual; 6,2% del total).

Los dos destinos más relevantes fueron Rusia y Hong Kong. Pero, conforme avanza el año, Rusia se consolida como líder y Hong Kong se aleja, debido a que el primero viene incrementando sus compras (12,4% anual) y el segundo reduciéndolas (-24,9% anual). Entre ambos explicaron 65,3% del total exportado de menudencias y vísceras en los primeros ocho meses de 2015. Ahora bien, Rusia explicó 40,4% y Hong Kong 24,9%. Luego se ubicaron el Congo (exZaire), Perú y Angola, países a que se exportó 7,5%, 5,6% y 4,0% del volumen total de estos productos, respectivamente.

<b>EXPORTACIONES DE CARNE VACUNA</b>							
<b>Tn pp</b>	<b>8 m 13</b>	<b>8 m 14</b>	<b>8 m 15</b>	<b>var. abs.</b>	<b>var. %</b>	<b>8 m 14</b>	<b>8 m 15</b>
Cortes Hilton	15.557	13.342	13.520	178	1,3%	8,4%	8,1%
Carnes Frescas	71.534	71.345	83.331	11.986	16,8%	45,1%	50,0%
Carnes Procesadas	3.415	1.097	516	-581	-53,0%	0,7%	0,3%
<b>TOTAL CARNE</b>	<b>90.506</b>	<b>85.784</b>	<b>97.367</b>	<b>11.583</b>	<b>13,5%</b>	<b>54,2%</b>	<b>58,4%</b>
Menudencias	71.323	72.528	69.437	-3.091	-4,3%	45,8%	41,6%
<b>TOTAL GENERAL</b>	<b>161.829</b>	<b>158.312</b>	<b>166.804</b>	<b>8.492</b>	<b>5,4%</b>	<b>100,0%</b>	<b>100,0%</b>
<b>Miles US\$ fob</b>	<b>8 m 13</b>	<b>8 m 14</b>	<b>8 m 15</b>	<b>var. abs.</b>	<b>var. %</b>	<b>8 m 14</b>	<b>8 m 15</b>
<b>TOTAL CARNE</b>	<b>704.746</b>	<b>686.000</b>	<b>622.300</b>	<b>-63.700</b>	<b>-9,3%</b>	<b>80,9%</b>	<b>82,9%</b>
Menudencias	169.984	161.732	128.738	-32.994	-20,4%	19,1%	17,1%
<b>TOTAL GENERAL</b>	<b>874.730</b>	<b>847.732</b>	<b>751.038</b>	<b>-96.694</b>	<b>-11,4%</b>	<b>100,0%</b>	<b>100,0%</b>
<b>US\$ / tn pp</b>	<b>8 m 13</b>	<b>8 m 14</b>	<b>8 m 15</b>	<b>var. abs.</b>	<b>var. %</b>		
<b>TOTAL CARNE</b>	<b>7.787</b>	<b>7.997</b>	<b>6.391</b>	<b>-1.606</b>	<b>-20,1%</b>		
Menudencias	2.383	2.230	1.854	-376	-16,9%		
<b>TOTAL GENERAL</b>	<b>5.405</b>	<b>5.355</b>	<b>4.503</b>	<b>-852</b>	<b>-15,9%</b>		

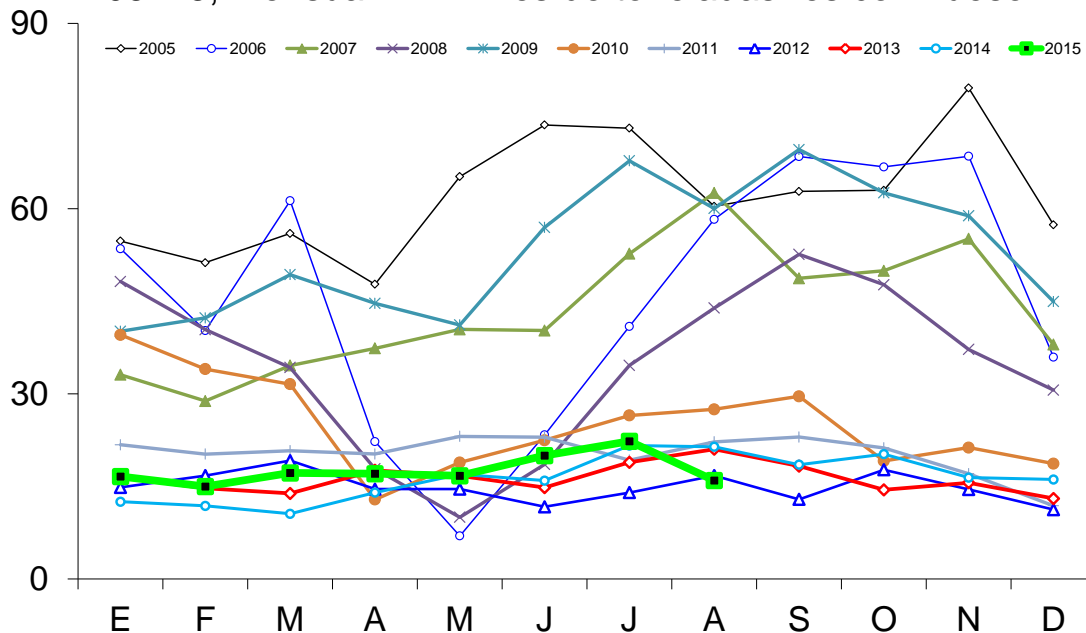
Fuente: CICCRA, con datos de SENASA y de Aduana.

<b>EXPORTACIONES DE CARNE VACUNA</b>					
<b>Tn res con hueso</b>	<b>8 m 13</b>	<b>8 m 14</b>	<b>8 m 15</b>	<b>var. abs.</b>	<b>var. %</b>
<b>TOTAL</b>	<b>134.130</b>	<b>124.888</b>	<b>140.909</b>	<b>16.021</b>	<b>12,8%</b>
<b>Miles US\$ fob</b>	<b>8 m 13</b>	<b>8 m 14</b>	<b>8 m 15</b>	<b>var. abs.</b>	<b>var. %</b>
<b>TOTAL</b>	<b>704.746</b>	<b>686.000</b>	<b>622.300</b>	<b>-63.700</b>	<b>-9,3%</b>
<b>US\$ / tn r/c/h</b>	<b>8 m 13</b>	<b>8 m 14</b>	<b>8 m 15</b>	<b>var. abs.</b>	<b>var. %</b>
<b>TOTAL</b>	<b>5.254</b>	<b>5.493</b>	<b>4.416</b>	<b>-1.077</b>	<b>-19,6%</b>

Fuente: CICCRA, elaboración propia a partir de los datos de SENASA.

### EXPORTACIONES DE CARNE VACUNA

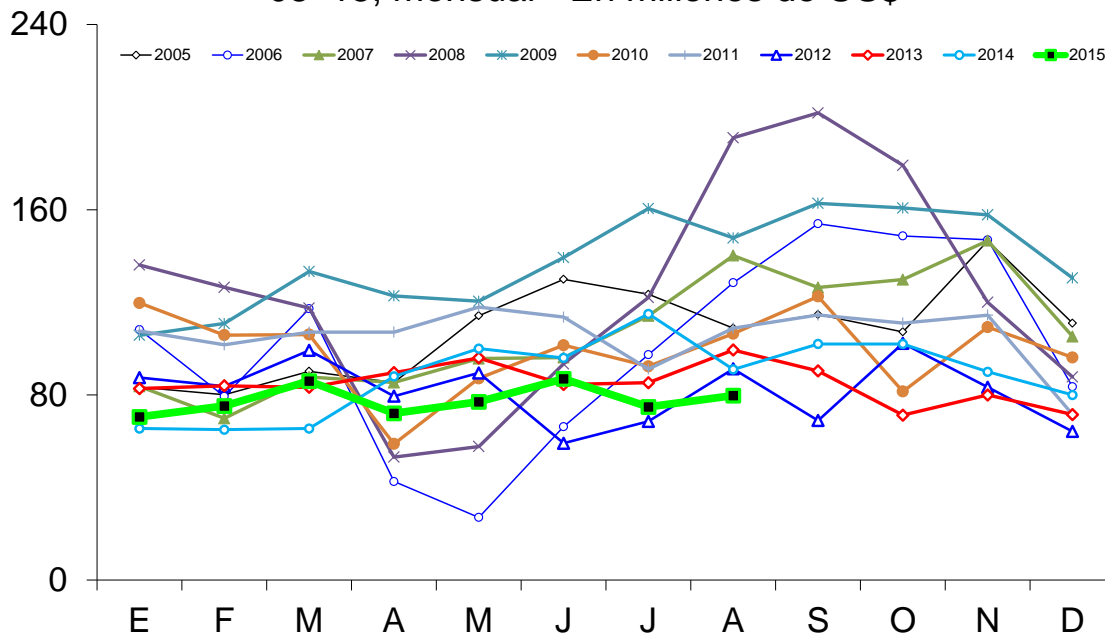
'05-'15, mensual - En miles de toneladas res con hueso



Fuente: CICCRA, con datos del Senasa.

### EXPORTACIONES DE CARNE VACUNA

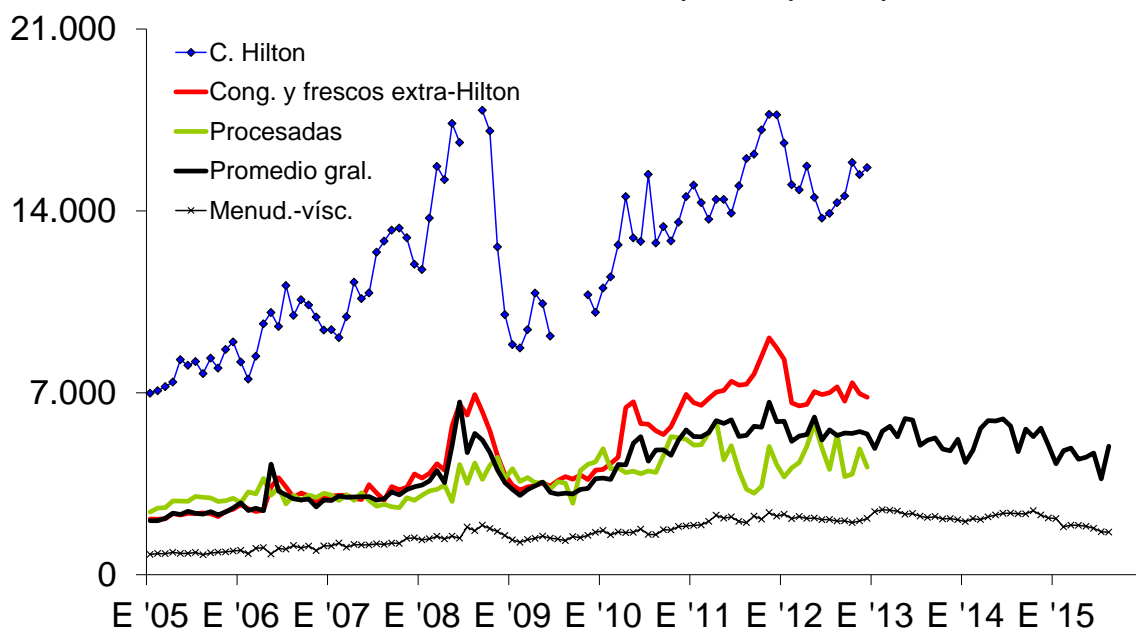
'05-'15, mensual - En millones de US\$



Fuente: CICCRA, con datos del Senasa.

### PRECIO EXTERNO DE CARNE Y MENUENCIAS VACUNAS

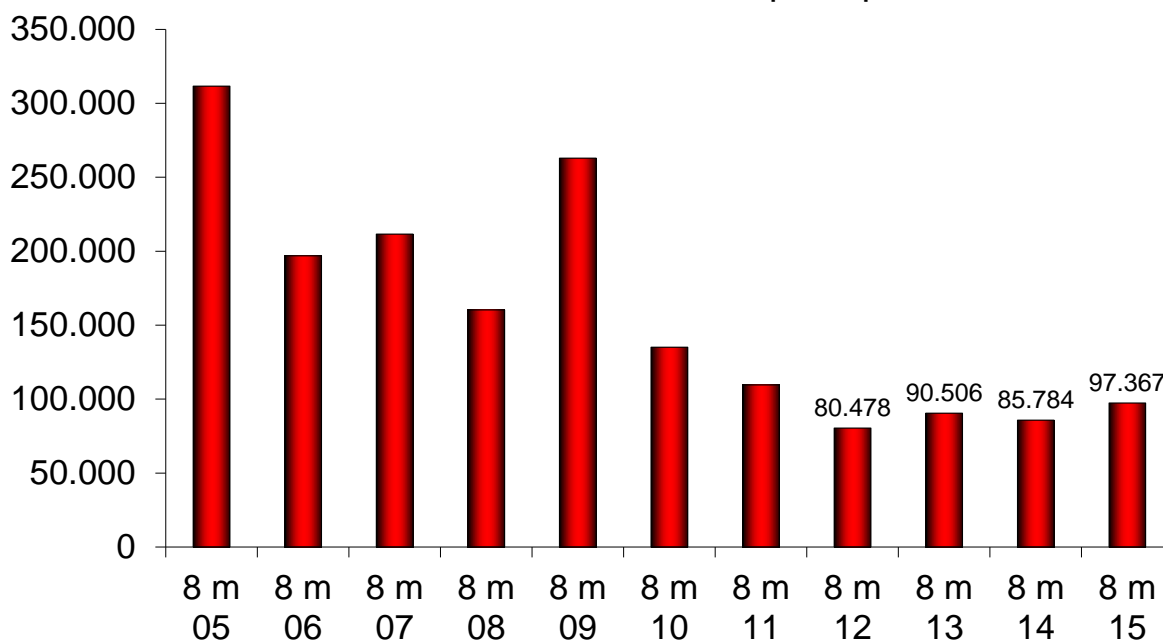
'05-'15, mensual - En US\$ fob por tn peso producto



Fuente: CICCRA, con datos del Senasa.

### EXPORTACIONES DE CARNE VACUNA

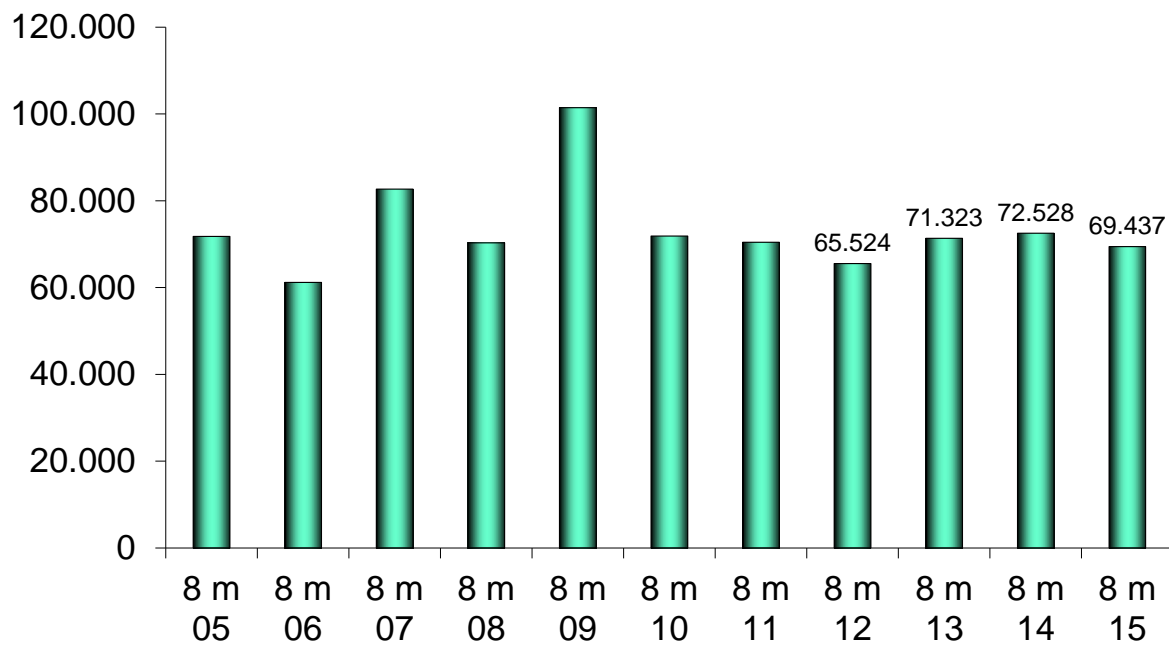
'05-'15, acumulado - En toneladas peso producto



Fuente: CICCRA, con datos del Senasa.

**EXPORTACIONES DE MENUDENCIAS VACUNAS**

'05-'15, acumulado - En toneladas peso producto



Fuente: CICCRA, con datos del Senasa.

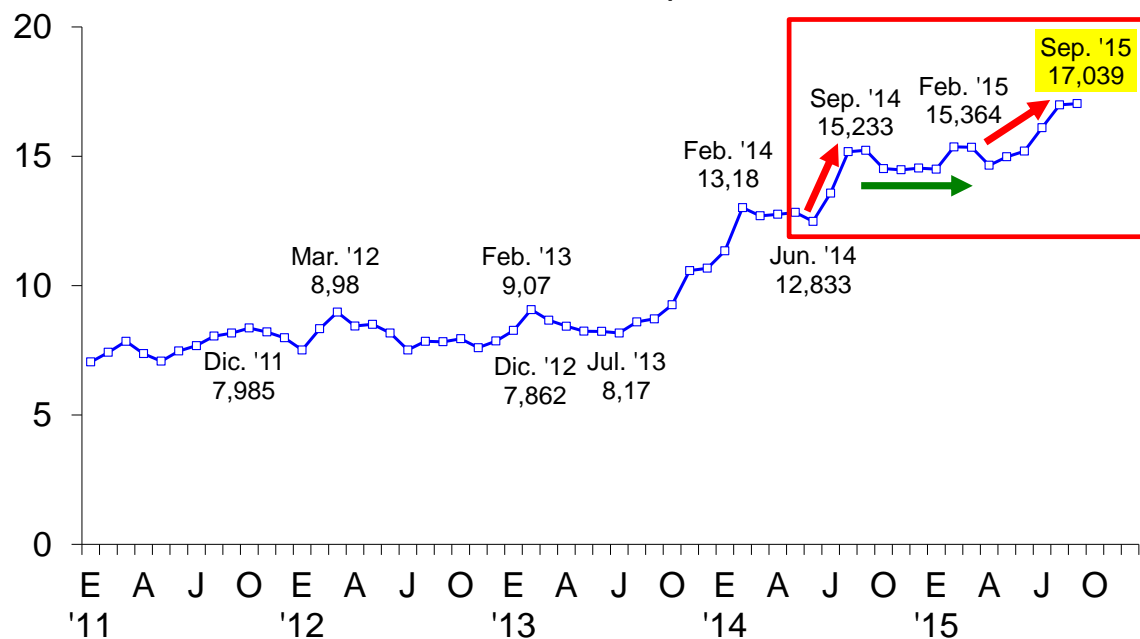


#### 4. DINÁMICA DE LOS PRECIOS

En septiembre se recuperaron los envíos de hacienda al Mercado de Liniers, tras la medida de fuerza llevada adelante en la última semana de agosto, pero el precio promedio cerró el mes levemente por encima del nivel de agosto. El precio promedio de la hacienda en pie se llegó a \$ 17,04 por kilogramo, creció 0,3% mensual y nuevamente estableció un máximo histórico (nominal).

En relación a septiembre de 2014, el precio del kilo vivo mantuvo la velocidad de crecimiento en 11,9%. Tal como se estableció en el Informe anterior, el ritmo de crecimiento se vio aminorado por la elevada base de comparación que estableció el tercer trimestre del año pasado. Recuérdese que entre junio y septiembre de 2014, el precio promedio de la hacienda en pie subió 22% entre puntas, para luego registrar un descenso de 3,8% en los siete meses posteriores, desde el máximo de \$ 15,23 por kilo vivo de septiembre, hasta \$ 14,66 por kilo vivo en abril de 2015, mes a partir del cual recuperó la tendencia alcista.

#### PRECIO PROMEDIO (EN \$) DE LA HACIENDA VACUNA Período enero 2011 - septiembre 2015



Fuente: CICCRA, con datos del Mercado de Liniers S.A..

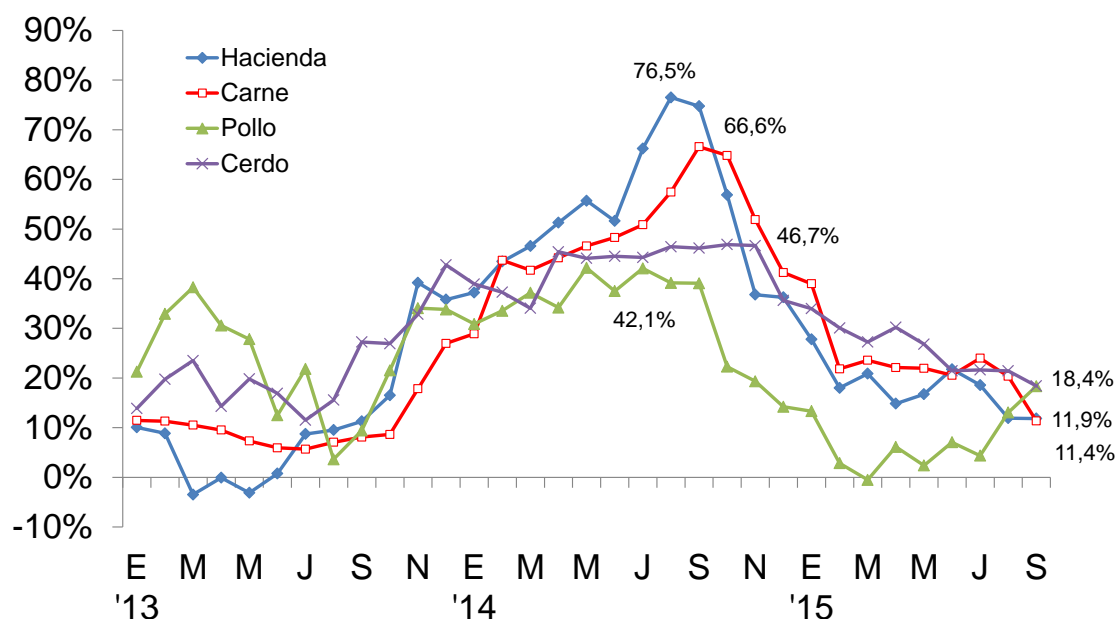
En cambio, el valor promedio de los principales cortes de carne vacuna en el mostrador final exhibió una corrección (a la baja) de 1,1% mensual, descendiendo el ritmo de crecimiento interanual de 20,3% en agosto a 11,4% en septiembre. De esta forma, en el noveno mes del año la brecha existente entre la evolución del precio de la hacienda en pie y de la carne al consumidor volvió a ampliarse, llegando a 12,1% (el punto de partida está en agosto de 2009, porque es cuando finalizó el último proceso de destrucción del stock de hacienda vacuna).

Por su parte, las carnes aviar y porcina volvieron a exhibir aumentos interanuales mayores a los del precio promedio de los cortes vacunos. En ambos casos, la suba interanual fue de 18,4% en septiembre de 2015. Pero, el proceso fue diferente en cada caso. La suba del precio del pollo se aceleró con relación a los meses previos (recuérdese

que entre febrero y julio este precio subió a un ritmo de un dígito interanual, e incluso en marzo registró una baja de 0,5% interanual, cuando la reducción de las compras de Venezuela llevó a un aumento de la oferta interna del producto). A la inversa, el precio de la carne porcina perdió velocidad de crecimiento, continuando con el proceso que se puso en marcha en mayo pasado.

### PRECIO DE LA HACIENDA Y DE LAS CARNES

Período enero 2013 - septiembre 2015 - Var. % anual

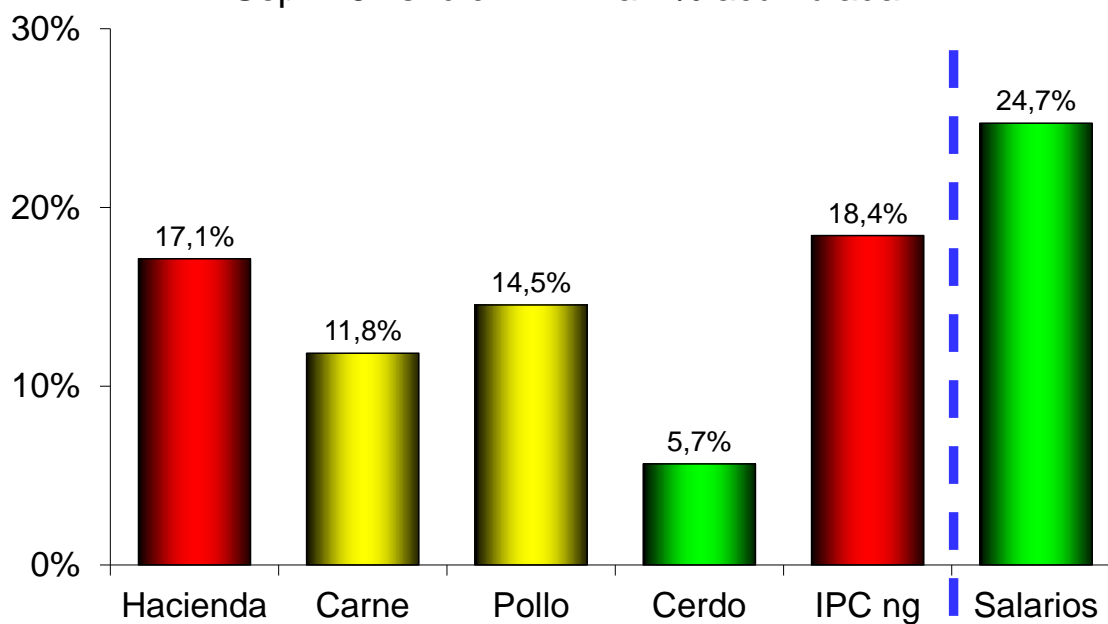


Fuente: CICCRA, con datos de MLSA, del mercado y estim. propias.

Finalmente, al contrastar el nivel de precios vigente al cierre del año pasado con el registrado en septiembre de 2015, la carne aviar se convirtió en la de mayor aumento (14,5% entre puntas), acompañada desde atrás por la carne vacuna (11,8%) y de lejos por la carne porcina (5,7%). En todos los casos, los aumentos resultaron inferiores al del nivel general del índice de precios al consumidor (IPC medido por el promedio de las consultoras que publican algunos diputados nacionales de la oposición), que fue de 18,4%, y a la corrección de las remuneraciones en igual período de tiempo (24,7%).

### PRECIO DE HACIENDA Y CARNES, IPC Y SALARIOS

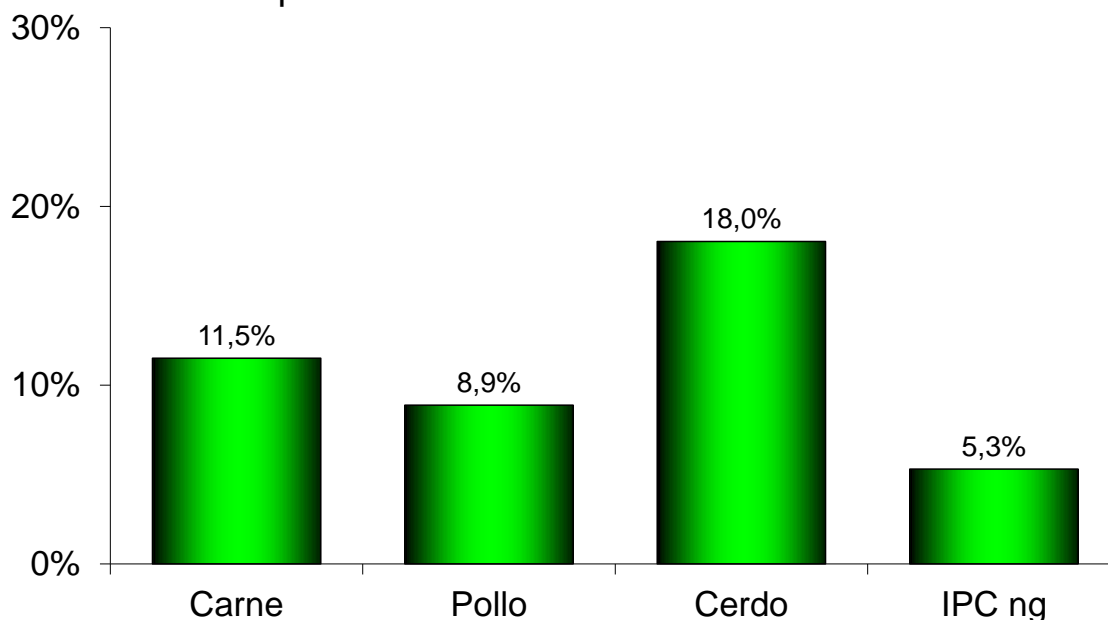
Sep. '15 vs. dic. '14 - Var. % acumulada



Fuente: CICCRA, con datos del Congreso Nacional, INDEC y estimaciones propias.

### PODER DE COMPRA DEL SALARIO PROMEDIO

Sep. '15 vs. dic. '14 - Var. % acumulada



Fuente: CICCRA, con datos del Congreso Nacional, INDEC y estimaciones propias.

## 5. BANCO DE DATOS:

PRECIO DE LA HACIENDA VACUNA EN PIE								
En pesos por kilogramo vivo								
Período	TOTAL	Novi- llos	Novi- litos	Vaqui- llonas	Terne- ros	Vacas	Toros	MEJ
sep-14	15,233	16,732	17,946	16,213	18,485	12,113	12,289	15,493
ago-15	16,990	17,902	19,724	18,325	20,385	12,726	12,547	17,922
<b>sep-15</b>	<b>17,039</b>	<b>17,940</b>	<b>19,940</b>	<b>18,544</b>	<b>20,662</b>	<b>13,239</b>	<b>12,481</b>	<b>17,201</b>
9 m 15	15,577	16,757	18,578	17,303	19,510	11,035	11,154	15,748
Var. % respecto a...								
mes anterior	0,3%	0,2%	1,1%	1,2%	1,4%	4,0%	-0,5%	-4,0%
igual mes año ant.	11,9%	7,2%	11,1%	14,4%	11,8%	9,3%	1,6%	11,0%
dic-01	2.583,3%	2.643,1%	2.639,0%	2.552,9%	2.261,4%	3.082,5%	3.193,1%	
9 m 14	17,7%	11,1%	12,7%	16,2%	16,2%	21,7%	10,5%	13,0%

Fuente: CICCRA, con datos del Mercado de Liniers S.A..

PRECIO DE LA HACIENDA VACUNA EN PIE								
En dólares 'oficiales' por kilogramo vivo								
Período	TOTAL	Novi- llos	Novi- litos	Vaqui- llonas	Terne- ros	Vacas	Toros	MEJ
sep-14	1,809	1,987	2,132	1,926	2,196	1,439	1,460	1,840
ago-15	1,838	1,937	2,134	1,983	2,205	1,377	1,357	1,939
<b>sep-15</b>	<b>1,819</b>	<b>1,916</b>	<b>2,129</b>	<b>1,980</b>	<b>2,206</b>	<b>1,414</b>	<b>1,333</b>	<b>1,837</b>
9 m 15	1,737	1,868	2,071	1,930	2,176	1,230	1,244	1,755
Var. % respecto a...								
mes anterior	-1,0%	-1,1%	-0,2%	-0,1%	0,0%	2,7%	-1,8%	-5,3%
igual mes año ant.	0,6%	-3,6%	-0,1%	2,8%	0,5%	-1,8%	-8,7%	-0,2%
dic-01	202,2%	208,9%	208,4%	198,7%	165,9%	258,4%	270,8%	
9 m 14	5,0%	-0,8%	0,5%	3,7%	3,7%	8,7%	-1,4%	0,8%

Fuente: CICCRA, con datos del Mercado de Liniers S.A. y del BCRA.

PRECIO DE LA HACIENDA VACUNA EN PIE								
En dólares 'libres' por kilogramo vivo								
Período	TOTAL	Novi- llos	Novi- litos	Vaqui- llonas	Terne- ros	Vacas	Toros	MEJ
sep-14	1,030	1,131	1,213	1,096	1,249	0,819	0,831	1,047
ago-15	1,116	1,175	1,295	1,203	1,338	0,836	0,824	1,177
<b>sep-15</b>	<b>1,082</b>	<b>1,139</b>	<b>1,266</b>	<b>1,177</b>	<b>1,312</b>	<b>0,840</b>	<b>0,792</b>	<b>1,092</b>
9 m 15	1,142	1,230	1,364	1,271	1,433	0,806	0,817	1,153
Var. % respecto a...								
mes anterior	-3,0%	-3,1%	-2,3%	-2,2%	-2,0%	0,6%	-3,8%	-7,2%
igual mes año ant.	5,1%	0,7%	4,4%	7,4%	5,0%	2,7%	-4,6%	4,3%
9 m 14	3,4%	-2,4%	-1,0%	2,1%	2,2%	7,3%	-2,8%	-0,9%

Fuente: CICCRA, con datos del Mercado de Liniers S.A. y del mercado cambiario.