

**CÁMARA DE LA INDUSTRIA Y COMERCIO DE CARNES Y  
DERIVADOS DE LA REPUBLICA ARGENTINA**

**INFORME ECONÓMICO MENSUAL**

**Documento N° 170 – Marzo 2015**

**Dirección:** Ing. Miguel A. Schiariti

**ÍNDICE GENERAL**

<b>EDITORIAL</b>	<b>1</b>
<b>INDICADORES ECONÓMICOS SECTORIALES</b>	<b>4</b>
<b>1. FAENA VACUNA Y PRODUCCIÓN DE CARNE</b>	<b>4</b>
<b>2. CONSUMO INTERNO</b>	<b>13</b>
<b>3. EVOLUCIÓN DE LAS EXPORTACIONES</b>	<b>16</b>
<b>4. DINÁMICA DE LOS PRECIOS</b>	<b>22</b>
<b>5. BANCO DE DATOS</b>	
– PRECIO DE LA HACIENDA EN EL MERCADO DE LINIERS	24

**EDITORIAL:**

En marzo la faena total de hacienda vacuna creció por segundo mes consecutivo, ubicándose en 1.09 millones de cabezas mostrando un aumento del 9,5% a la registrada en el tercer mes de 2014. Sin embargo, debe señalarse que el crecimiento estuvo explicado principalmente por la mayor cantidad de días hábiles (19 vs. 18 días), ya que al corregir por este factor, el avance interanual fue de solo 3,7%.

Al comparar la actividad frigorífica vacuna de marzo de 2015 con el promedio de los marzos de 1980 a 2014, se observó una caída de 0,7%.

En tanto, debemos resaltar que la participación de la faena de hembras en el total volvió a descender y nuevamente se ubicó en el límite inferior de la banda crítica considerada necesaria para sostener el nivel de existencias. **En marzo de 2015 la faena de hembras equivalió a 43% de la faena total, lo que implicó una corrección de 1,6 puntos porcentuales con respecto a marzo del año pasado.**

**Con este porcentaje surge la siguiente pregunta: ¿se convalidará la caída de la faena de hembras con el inicio de la retención de vientres, tan necesaria para recomponer el stock?**

Si la respuesta fuera afirmativa caerá la oferta ganadera. Y si a esta situación le agregamos la falta de 400 a 450 mil terneros en la Cuenca del Salado, por efecto de las inundaciones de 2014, sin lugar a dudas la disminución de la oferta generará aumentos de precios en el segundo semestre del año, tanto para la hacienda en pie como para la carne en el mostrador.

Al considerar el primer trimestre del año, se faenó un total de 3,060 millones de cabezas, **es decir 2,5% más de animales que en enero-marzo de 2014.**

En lo que respecta a la producción de carne, en el tercer mes del año el volumen fue de 244 mil toneladas res con hueso (tn r/c/h). En relación a un año atrás registró un crecimiento de 11,6%, que al corregirse por la cantidad de días hábiles quedó en 5,7% interanual. El aumento de la faena fue el factor explicativo más importante de la expansión observada, y fue complementado con la suba del peso promedio de la res en gancho, que pasó de 220 kilogramos en marzo de 2014 a 224 kilogramos en igual mes del corriente año (1,9% anual).<sup>1</sup>

En marzo el precio de la hacienda en pie se mantuvo sin cambios con respecto al mes anterior, en un promedio de \$ 15,35 por kilo, pero cerró el primer trimestre de 2015 con una suba entre puntas de 5,5% (marzo vs. diciembre de 2014). Además, por primera vez en seis meses la variación interanual también volvió a crecer, llegando a 20,9%.

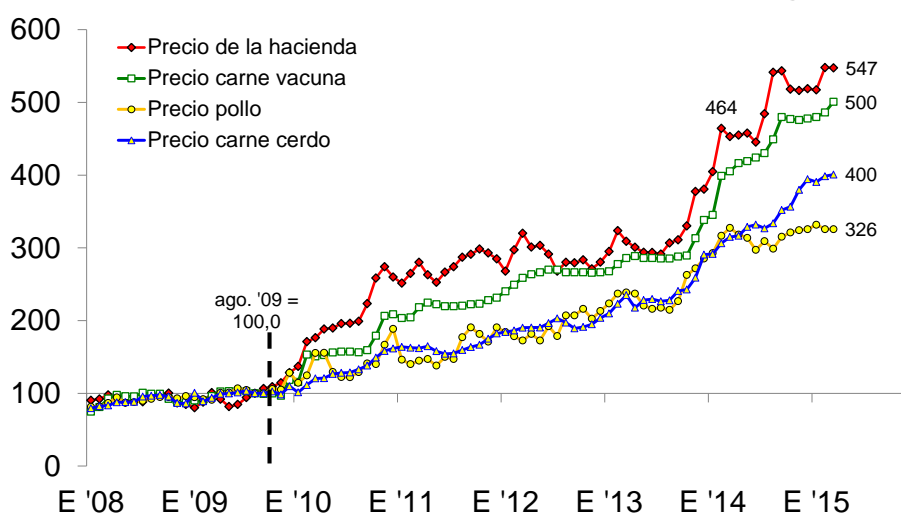
---

<sup>1</sup> Sin embargo, debe señalarse que el peso en gancho es el que surge del análisis de la documentación y de las estimaciones provisionales para los últimos meses. Pero, la Secretaría de Comercio no controla el peso mínimo de faena, lo que implica que el peso promedio real es inferior a la estimación referida. Al respecto, consideramos que en los hechos el peso promedio es alrededor de 10% inferior, lo que implica que la producción y el consumo doméstico son menores a los que surgen del análisis de las estadísticas oficiales.

El precio promedio de los principales cortes vacunos consumidos internamente mostró un comportamiento diferente al de la hacienda en pie cuando se observa la evolución mensual en los primeros tres meses de 2015. En enero de este año apenas creció 0,4% mensual (repetiendo la variación de diciembre de 2014), en febrero la suba fue de 1,3% mensual y en marzo tocó un máximo de 3,0% mensual. Pero, entre diciembre de 2014 y marzo de 2015, el alza del precio de la carne vacuna fue de 4,8%, guarismo que resultó apenas inferior al del promedio de la hacienda en pie. **Y en términos interanuales, también en marzo puso fin a cinco meses consecutivos de desaceleración de su ritmo de crecimiento.** En relación a marzo de 2014 la suba fue de 23,5%.

No obstante ello, en una perspectiva más extensa surge que el precio de la hacienda en pie todavía acumuló un alza mayor al promedio de los cortes vacunos. Entre agosto de 2009, momento en que finalizó la extensa e intensa última fase de liquidación de vientres en nuestro país, y marzo de 2015, el precio de la hacienda en pie aumentó 447,5%, al pasar de \$ 2,8 a \$ 15,35 por kilogramo vivo, mientras que el precio promedio de la carne vacuna se ajustó 400%. **Esto implica que el precio relativo carne vacuna/hacienda en pie aún resulta 8,5% inferior al vigente a mediados de 2009, dato éste que deja en evidencia la caída del poder adquisitivo del salario.**

**PRECIO DE LA HACIENDA Y DE LAS CARNES**  
Período enero 2008 - marzo 2015 - Índices base ago. '09=100



Fuente: CICCRA, con datos del Mercado de Liniers S.A., del mercado y estim. propias.

Por su parte, los precios de las carnes alternativas fueron los únicos que no 'rebotaron' en marzo. Sus tasas de variación interanual continuaron descendiendo. En el caso del pollo se volvió levemente negativa (-0,5%). En el caso de los cortes porcinos llegó a 27,3% interanual, si bien estos últimos continuaron siendo los cortes que tuvieron los mayores aumentos.

La producción de carne vacuna ascendió a 685 mil tn r/c/h en enero-marzo de 2015, exhibiendo un crecimiento de 5,0% anual. Del total producido, 638,7 mil toneladas r/c/h de carne vacuna se destinaron al mercado interno. Ratificando que el consumo interno sigue representando 93% del total producido y poniendo en evidencia que sólo exporta 7% de la

producción. En términos interanuales este volumen resultó 3,3% superior al registrado en enero-marzo del año pasado.

En marzo el consumo per cápita de carne vacuna se ubicó en 59,3 kilos por año, considerando el promedio móvil de los últimos doce meses. Este guarismo mostró un retroceso de 5,2% anual. En relación al mismo período de 2011 la recuperación fue de 11,8%, mientras que en comparación con el mismo trimestre de 2007 se observó una disminución de 11,1%.

Por último, en febrero se certificaron exportaciones de carne vacuna por un total de 10.363 toneladas peso producto (tn pp), volumen que resultó apenas inferior al de enero pasado y 28,6% superior al de febrero del año pasado. De esta manera, en el primer bimestre del año el volumen total exportado llegó a 21.798 tn pp y se ubicó 31,5% por encima del registrado en enero-febrero de 2014. Medido en toneladas res con hueso (tn r/c/h), los embarques del segundo mes del año totalizaron 14.990 toneladas (26,5% anual) y los del primer bimestre 31.584 toneladas (29,6% anual).

Asimismo, se exportaron 8.763 tn pp de menudencias y vísceras, es decir 12,3% menos que un año atrás (este fue el segundo retroceso seguido). En el primer bimestre del año los volúmenes exportados de estos productos cayeron 15,5% en términos anuales, quedando el total en 19.091 tn pp.

Los ingresos por ventas al exterior de carne vacuna ascendieron a 141 millones de dólares en el primer bimestre de 2015, lo que representó una mejora de 'apenas' 8,1%. El gran crecimiento de los volúmenes exportados fue compensado parcialmente por la contracción del precio por tonelada embarcada, que llegó a 17,8% anual, llevando el precio promedio a 6.471 dólares por tonelada peso producto.

---

**INDICADORES ECONÓMICOS SECTORIALES:****1. FAENA Y PRODUCCIÓN DE CARNE:**

En marzo la faena total de hacienda vacuna creció por segundo mes consecutivo. Según nuestras estimaciones se ubicó en 1,09 millones de cabezas y resultó 9,5% superior a la registrada en el tercer mes de 2014. En términos absolutos, se faenaron casi 95 mil cabezas más que un año atrás. Sin embargo, debe señalarse que el crecimiento estuvo explicado principalmente por la mayor cantidad de días hábiles (19 vs. 18 días), ya que al corregir por este factor, el avance interanual fue de 3,7%.

En una perspectiva larga, la faena de marzo de 2015 se ubicó en el 21º puesto de los últimos 36 marzos. Y al comparar la actividad frigorífica vacuna de marzo de 2015 con el promedio de los marzos de 1980 a 2014, se observó una caída de 0,7%.

En tanto, debemos resaltar que la participación de la faena de hembras en el total volvió a descender y nuevamente se ubicó en el límite inferior de la banda crítica considerada necesaria para sostener el nivel de existencias. En marzo de 2015 la faena de hembras equivalió a 43% de la faena total, lo que implicó una corrección de 1,6 puntos porcentuales con respecto a marzo del año pasado.

Al igual que en febrero, en esta oportunidad la menor importancia relativa de la faena de hembras en el total se debió al mayor crecimiento de la faena de machos. Mientras la faena de hembras creció 5,5% anual, la faena de machos hizo lo propio en 12,7% anual. En términos absolutos, en el tercer mes del año se sacrificaron 24.600 hembras y casi 70.000 machos más que en marzo de 2014.

Al considerar el primer trimestre del año, se faenó un total de 3,060 millones de cabezas, es decir 2,5% más de animales que en enero-marzo de 2014. En total se enviaron a faena casi 75 mil cabezas más que en el mismo lapso del año pasado.

La participación de las hembras en la faena total se ubicó en 44,1% en el primer trimestre del año, lo que implicó una caída de 0,7 puntos porcentuales con relación al primer trimestre del año pasado. La faena de hembras acumuló un crecimiento de 0,9% interanual y la de machos experimentó un aumento de 3,9% anual. En términos absolutos, se enviaron a faena 11.400 hembras y 63.450 machos más que en enero-marzo de 2014.

En lo que respecta a la producción de carne, en el tercer mes del año el volumen fue de 244 mil toneladas res con hueso (tn r/c/h). En relación a un año atrás registró un crecimiento de 11,6%, que al corregirse por la cantidad de días hábiles quedó en 5,7% interanual. En términos absolutos, la producción de carne vacuna creció en 25.400 tn r/c/h. El aumento de la faena fue el factor explicativo más importante de la expansión observada, y fue complementado con la suba del peso promedio de la res en gancho, que pasó de 220 kilogramos en marzo de 2014 a 224 kilogramos en igual mes del corriente año (1,9% anual).<sup>2</sup>

---

<sup>2</sup> Sin embargo, debe señalarse que el peso en gancho es el que surge del análisis de la documentación y de las estimaciones provisionarias para los últimos meses. Pero, la Secretaría de Comercio no controla el peso mínimo de faena, lo que implica que el peso promedio real es inferior a la estimación referida. Al respecto, consideramos que en los hechos el peso promedio es alrededor

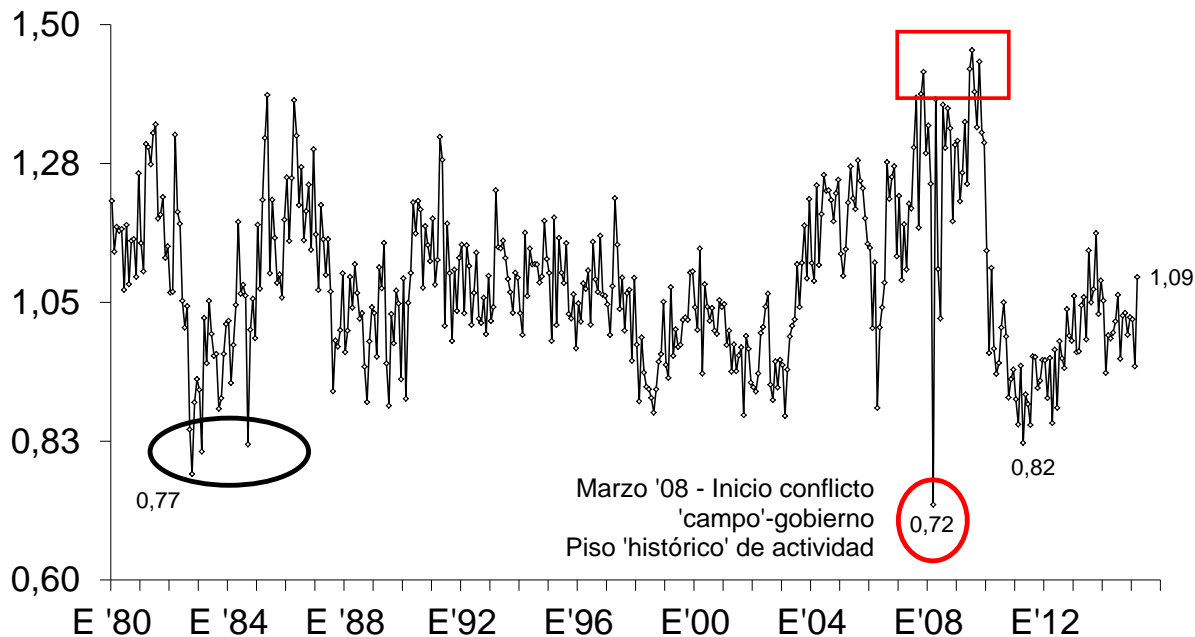
En el primer trimestre del año se produjeron 685 mil tn r/c/h de carne vacuna, volumen que se ubicó 5,0% por encima del verificado un año atrás (+32.325 tn r/c/h). Entre estos períodos de tiempo las tasas de crecimiento de la faena y del peso promedio en gancho resultaron similares: 2,5% y 2,4%, respectivamente.

---

de 10% inferior, lo que implica que la producción y el consumo doméstico son menores a los que surgen del análisis de las estadísticas oficiales.

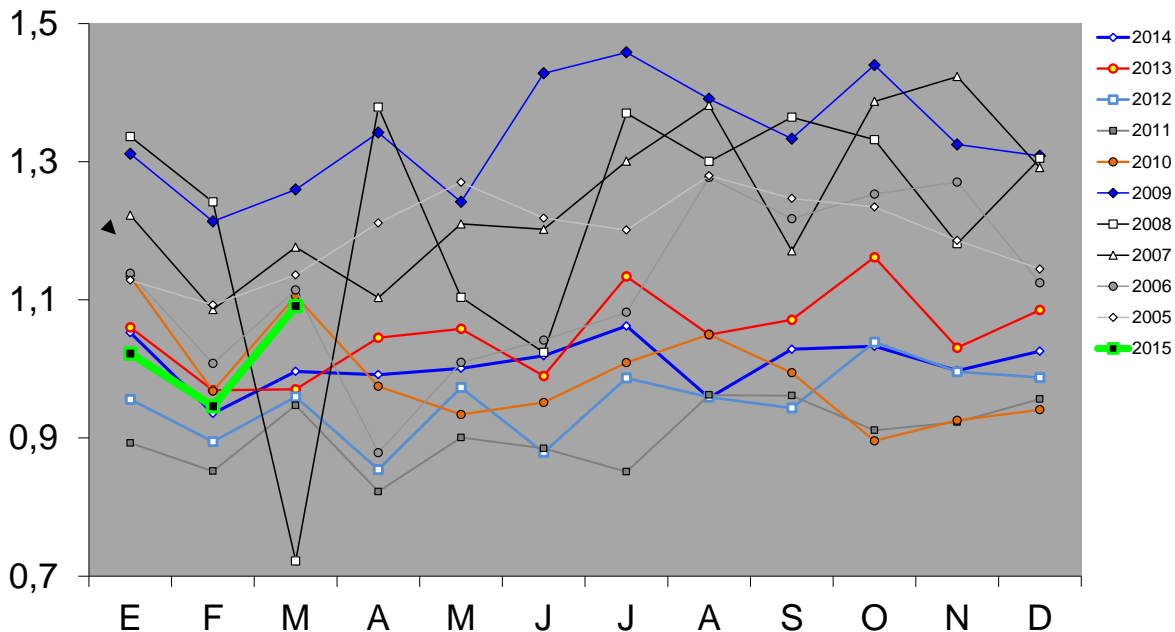
---

### FAENA DE GANADO VACUNO En millones de cabezas



Fuente: CICCRA, s/ ONCCA, Minagri, y estim. propias ('14/'15). \* '14/'15 provisorio.

### FAENA DE GANADO VACUNO En millones de cabezas

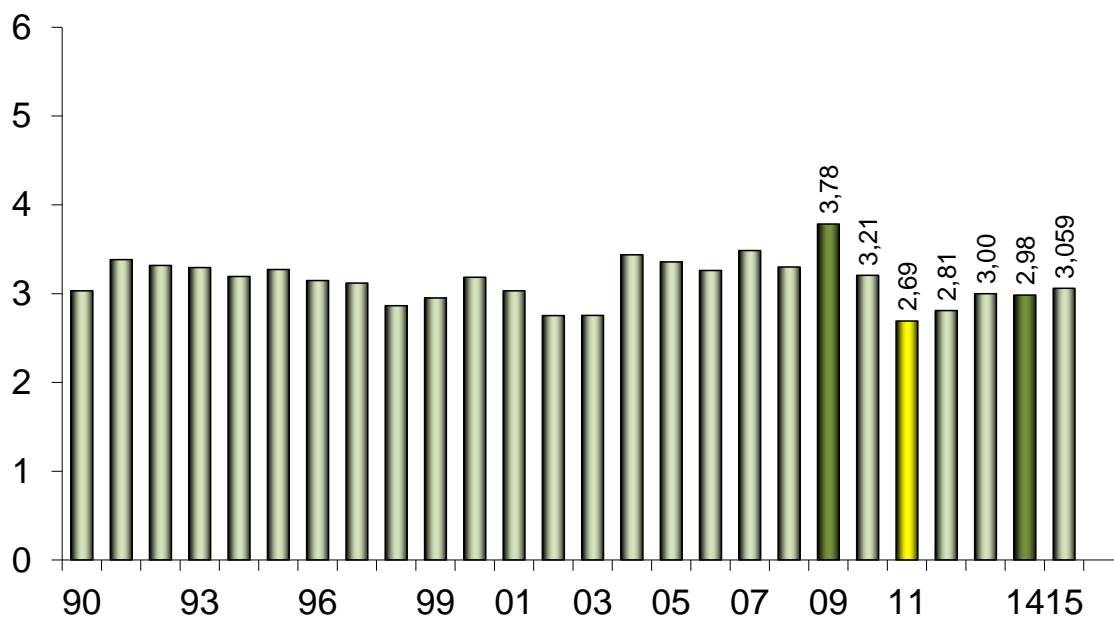


Fuente: CICCRA, s/ ONCCA, Minagri y estim. propias ('14/'15). \* '14/'15 provisorio.



### FAENA DE HACIENDA VACUNA

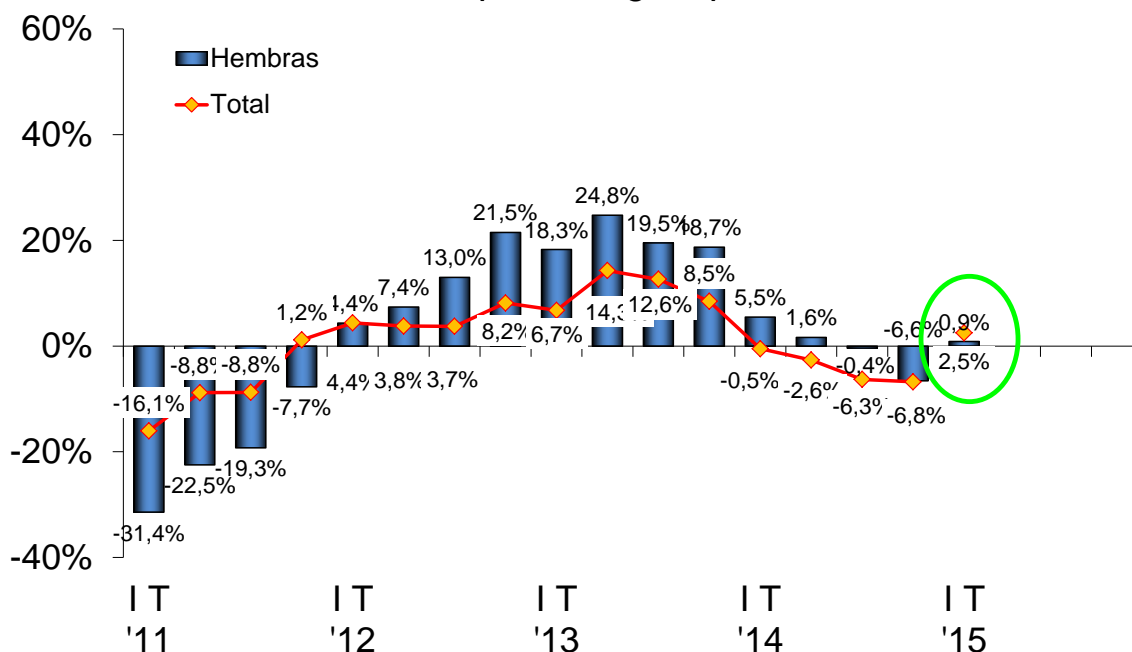
1º trimestre de 1990-2015\* - En millones de cabezas



Fuente: CICCRA, s/ ONCCA, Minagri y estim. propias ('14/'15). \* '14/'15 provisorio.

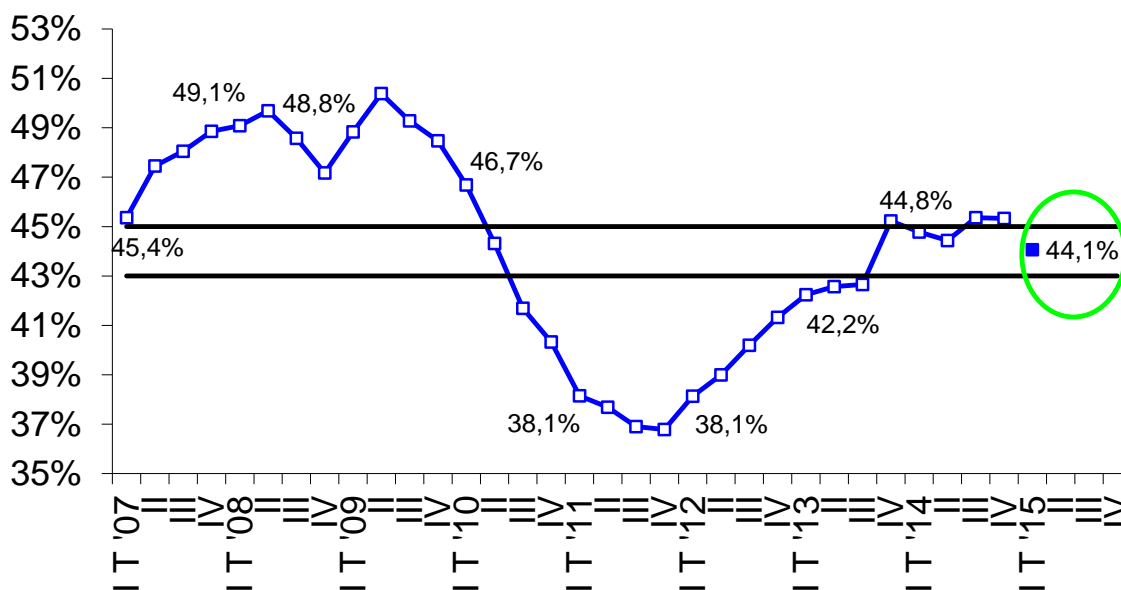
### FAENA TOTAL Y DE HEMBRAS

2011-2015\* - Var. % respecto a igual período del año anterior



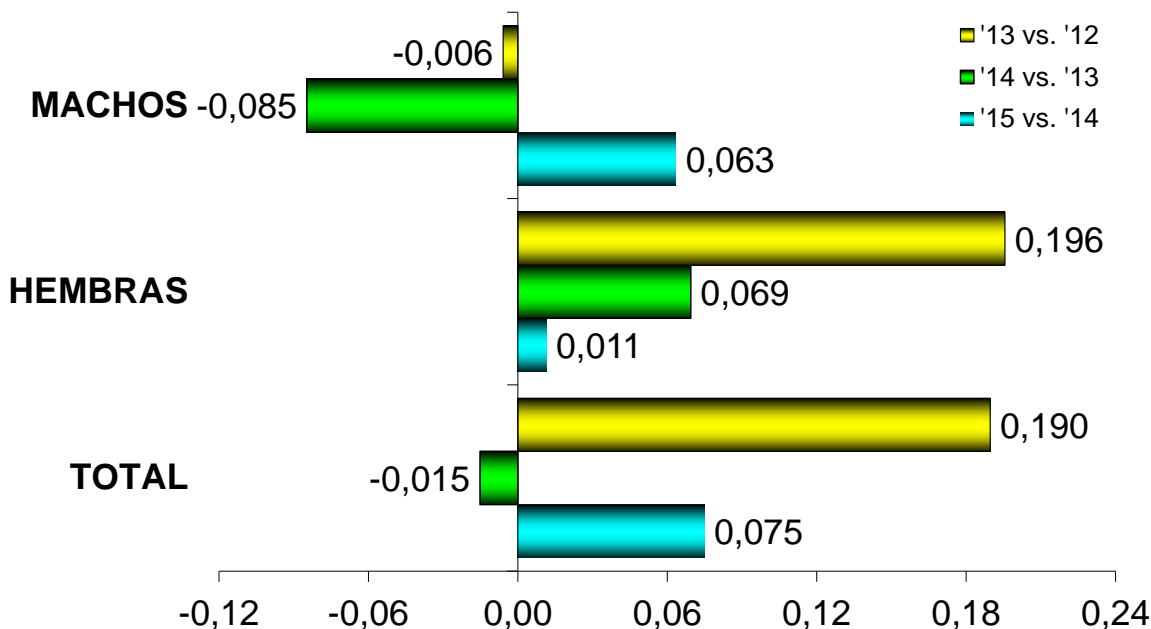
Fuente: CICCRA, s/ ONCCA, Minagri y estim. propias ('14/'15). \* '14/'15 provisorio.

### FAENA DE HEMBRAS 2007-2015\* - trimestral - En % del total



Fuente: CICCRA, s/ ONCCA, Minagri y estim. propias ('14/'15). \* '14/'15 provisorio.  
Las líneas negras delimitan la banda dentro de la cual el stock de ganado vacuno se mantiene estable. Si la línea azul está por arriba implica liquidación de vientres. Por debajo implica retención de vientres.

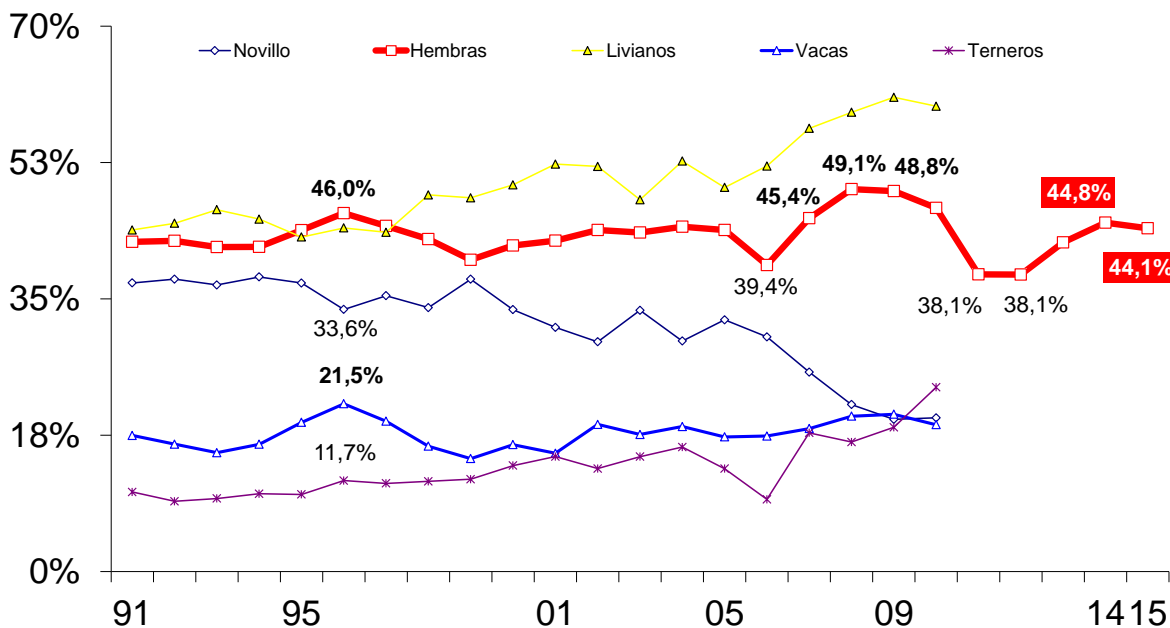
### EXPLICACIÓN DE LA VARIACIÓN DE LA FAENA TOTAL Var. absoluta (millones de cab.)



Fuente: CICCRA, s/ ONCCA, Minagri y estim. propias ('14/'15). \* '14/'15 provisorio.

### FAENA DE CATEGORÍAS SELECCIONADAS - EVOLUCIÓN

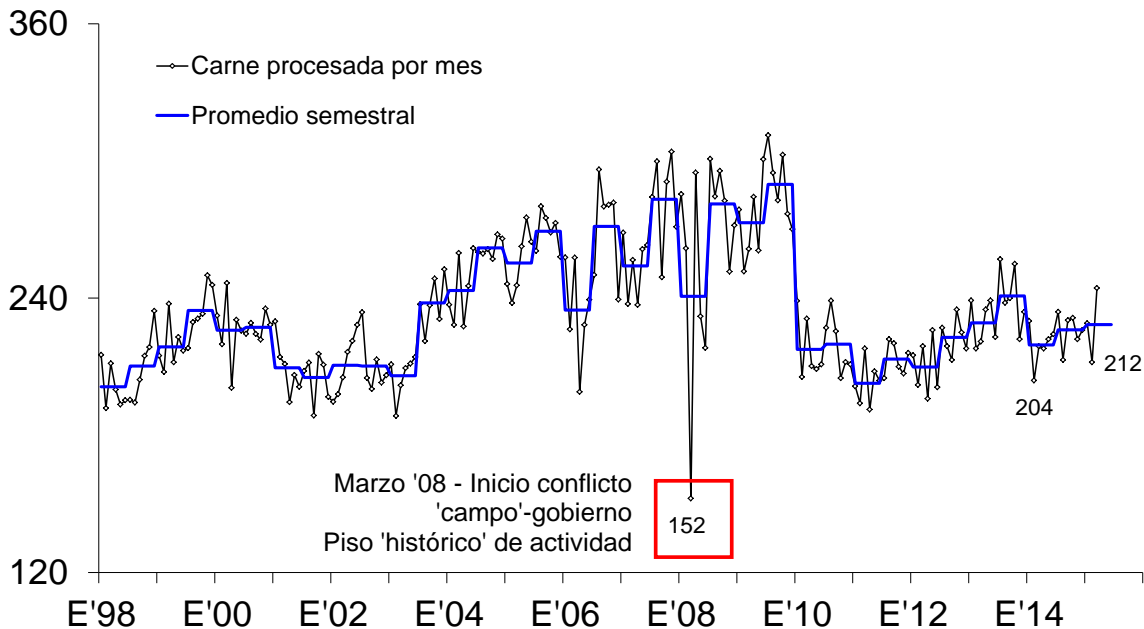
En % de la faena total - 1º trimestre de cada año



Fuente: CICCRA, s/ ONCCA, Minagri y estim. propias ('14/'15). \* '14/'15 provisorio.

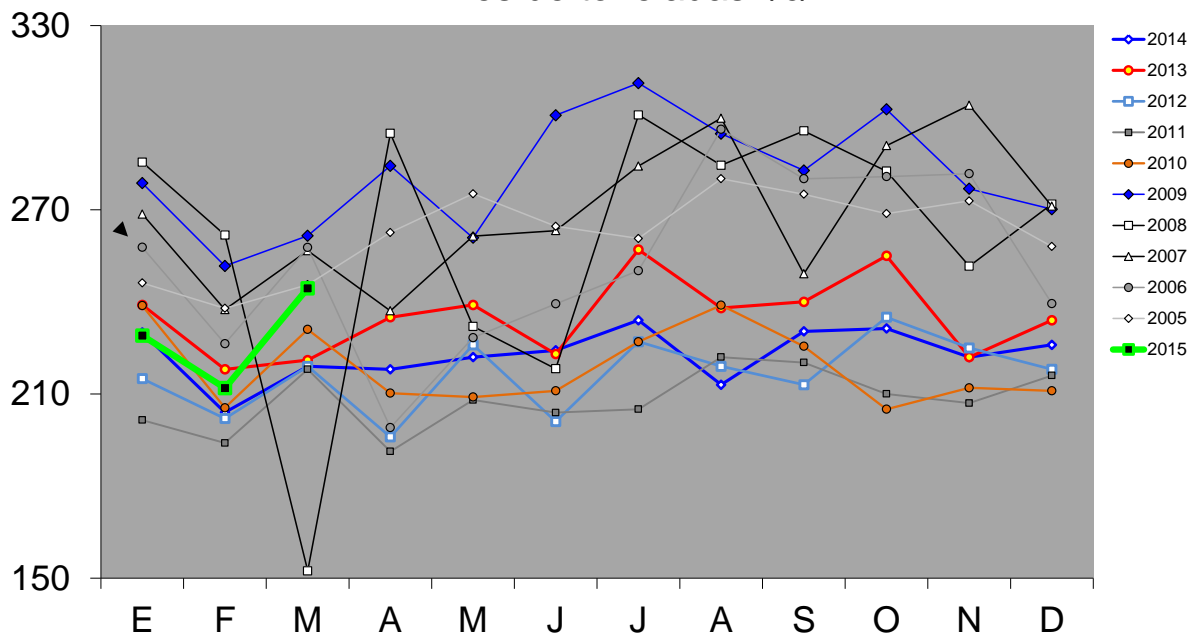
### PRODUCCION DE CARNE VACUNA

En miles de toneladas r/c/h



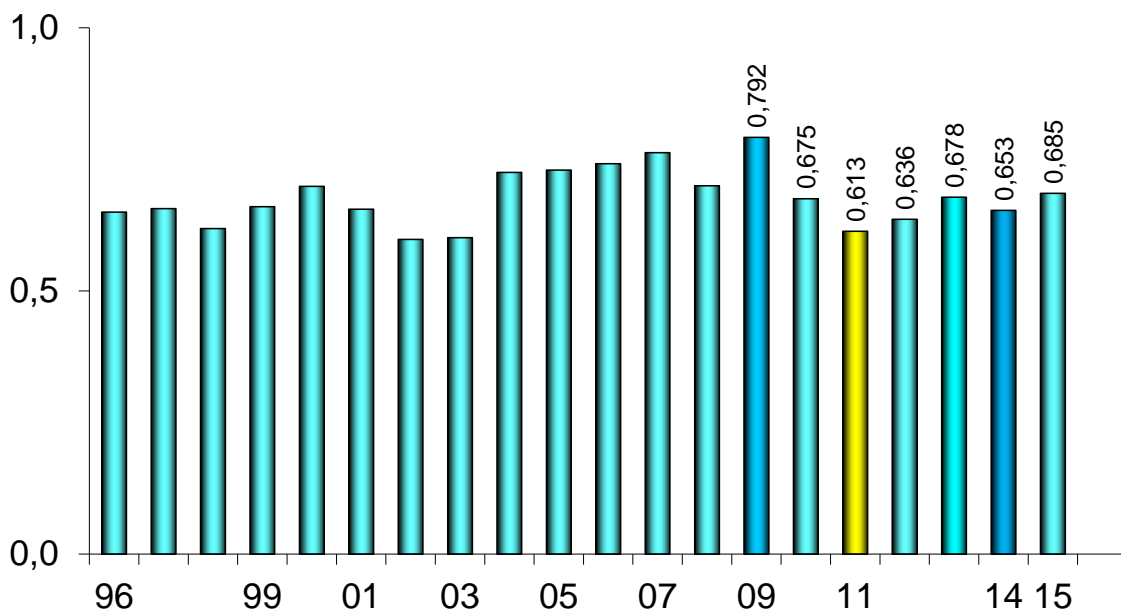
Fuente: CICCRA, s/ ONCCA, Minagri y estim. propias ('14/'15). \* '14/'15 provisorio.

### PRODUCCIÓN DE CARNE VACUNA En miles de toneladas r/c/h



Fuente: CICCRA, s/ ONCCA, Minagri y estim. propias ('14/'15). \* '14/'15 provisorio.

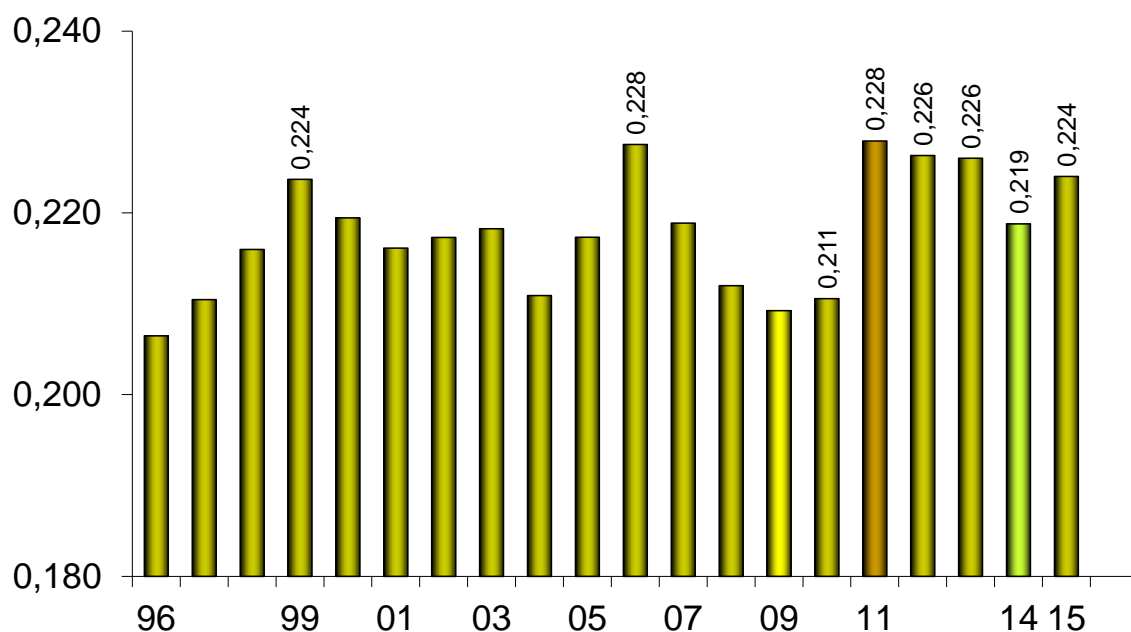
### PRODUCCION DE CARNE VACUNA 1º trimestre de 1990-2015\* - En millones de toneladas r/c/h



Fuente: CICCRA, s/ ONCCA, Minagri y estim. propias ('14/'15). \* '14/'15 provisorio.

## PESO PROMEDIO DE LA HACIENDA FAENADA

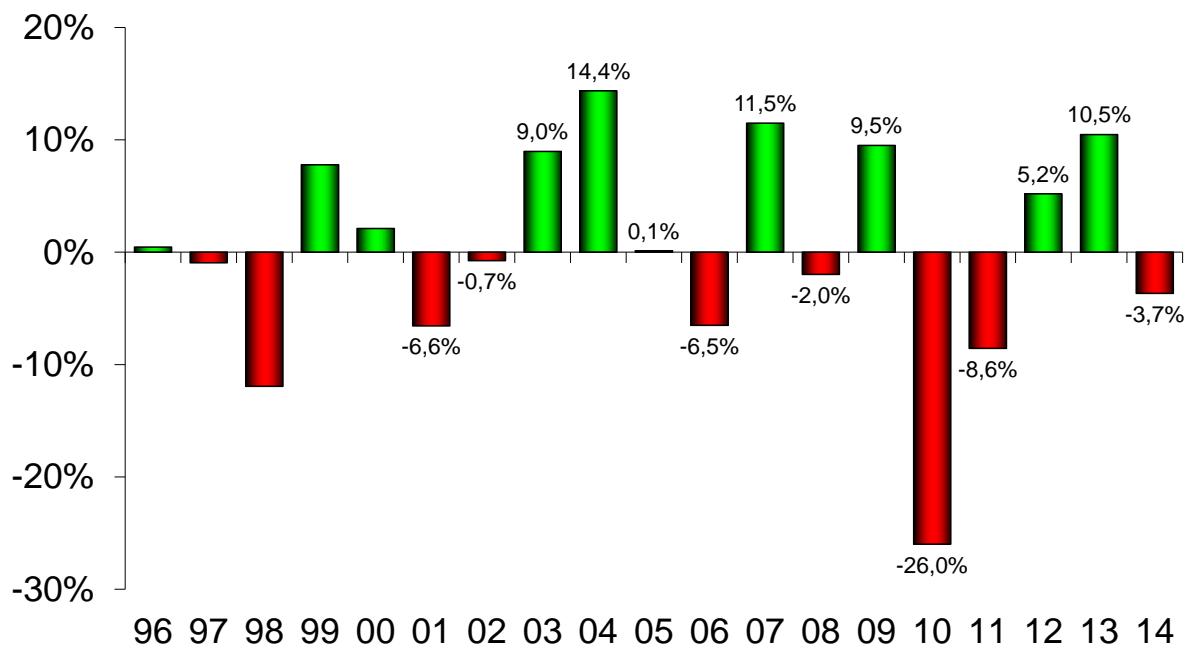
1º trimestre de 1996-2015\* - En toneladas res c/hueso/gancho



Fuente: CICCRA, s/ ONCCA, Minagri y estim. propias ('14/'15). \* '14/'15 provisorio.

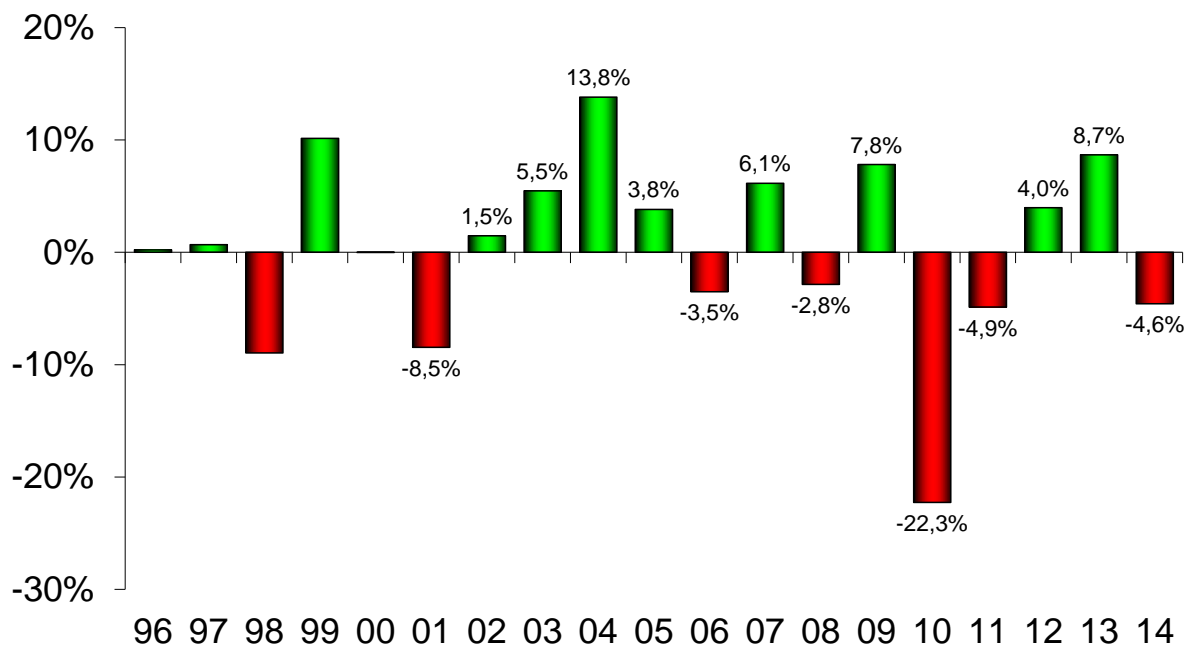
## FAENA DE HACIENDA VACUNA

1996-2014 - Var. % anual



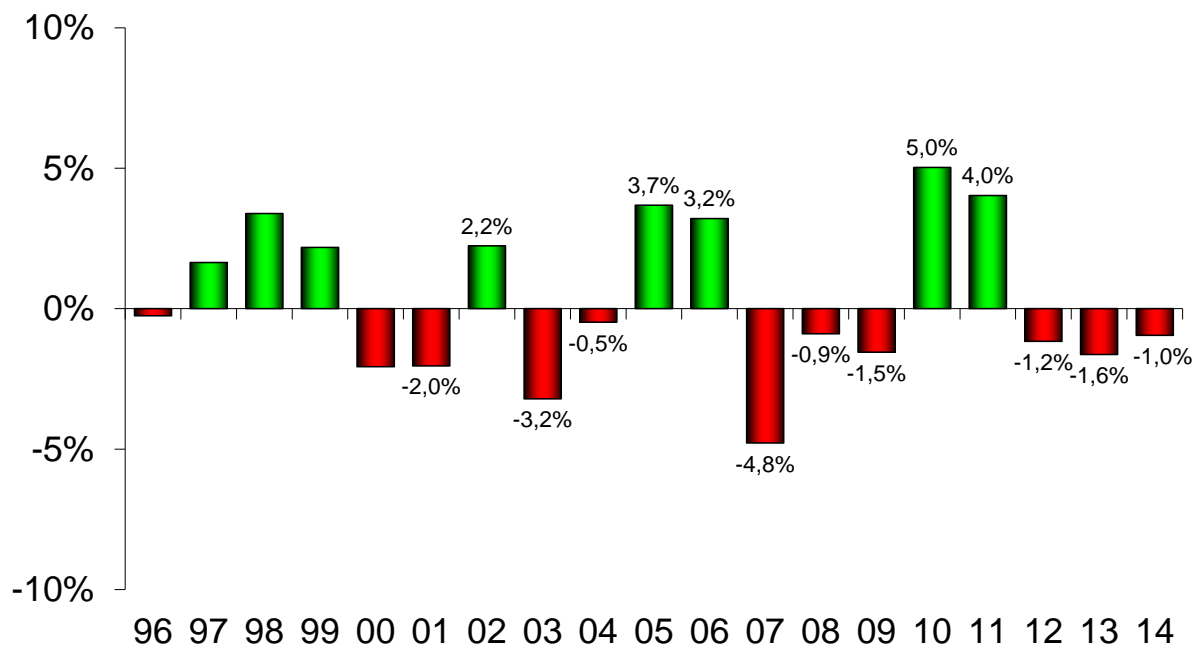
Fuente: CICCRA, s/ ONCCA, Minagri y estim. propias ('14). \* '13/'14 provisorio.

## PRODUCCIÓN DE CARNE VACUNA 1996-2014 - Var. % anual



Fuente: CICCRA, s/ ONCCA, Minagri y estim. propias ('14). \* '13/'14 provisorio.

## PESO PROMEDIO DE LA HACIENDA FAENADA 1996-2014 - Var. % anual



Fuente: CICCRA, s/ ONCCA, Minagri y estim. propias ('14). \* '13/'14 provisorio.

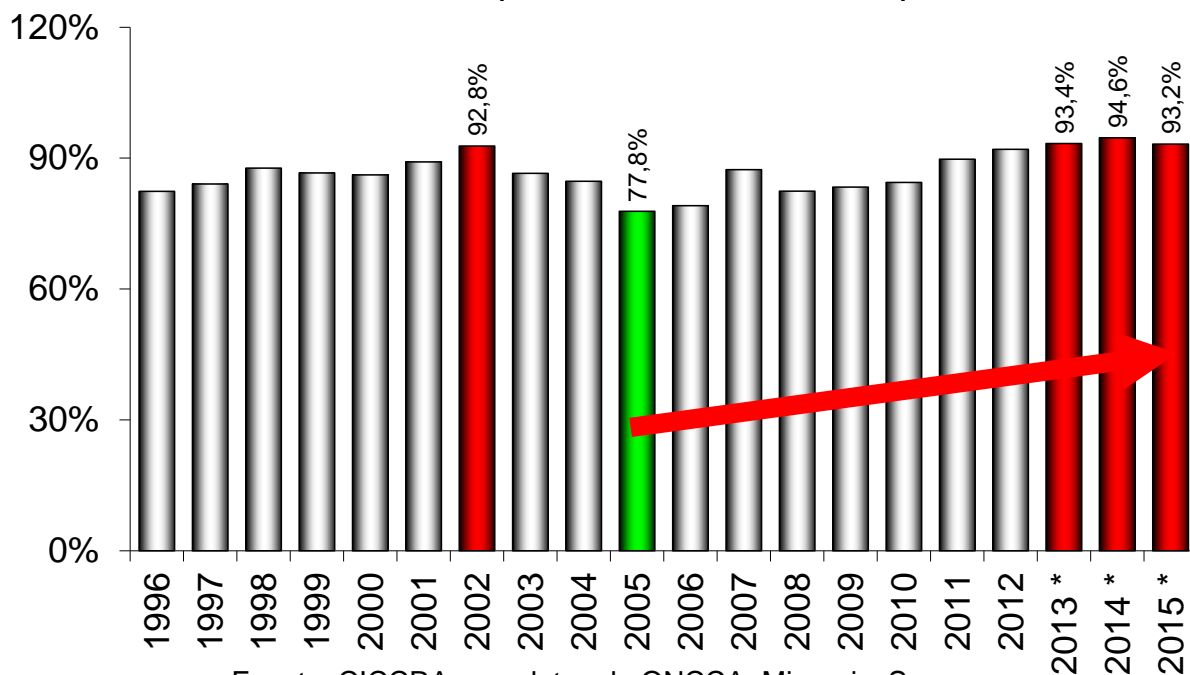
## 2. CONSUMO INTERNO:

La producción de carne vacuna ascendió a 685 mil tn r/c/h en enero-marzo de 2015, exhibiendo un crecimiento de 5,0% anual. El aumento de la oferta de carne vacuna fue de 32.325 tn r/c/h en relación al mismo trimestre de 2014.

Del total producido, 638,7 mil toneladas r/c/h de carne vacuna se destinaron al mercado interno. En términos interanuales este volumen resultó 3,3% superior al registrado en enero-marzo del año pasado. En términos absolutos el mercado interno absorbió 20.680 tn r/c/h más que en el primer trimestre de 2014. El ritmo de crecimiento del mercado doméstico fue inferior al de la producción total, con lo cual su importancia relativa descendió levemente con respecto a un año atrás. La misma se contrajo 1,5 puntos porcentuales hasta ubicarse en 93,2% del total. No obstante lo cual, se mantuvo como la tercera más elevada de los últimos años, habiendo sido superada solamente por las de los primeros trimestres de 2014 y de 2013.

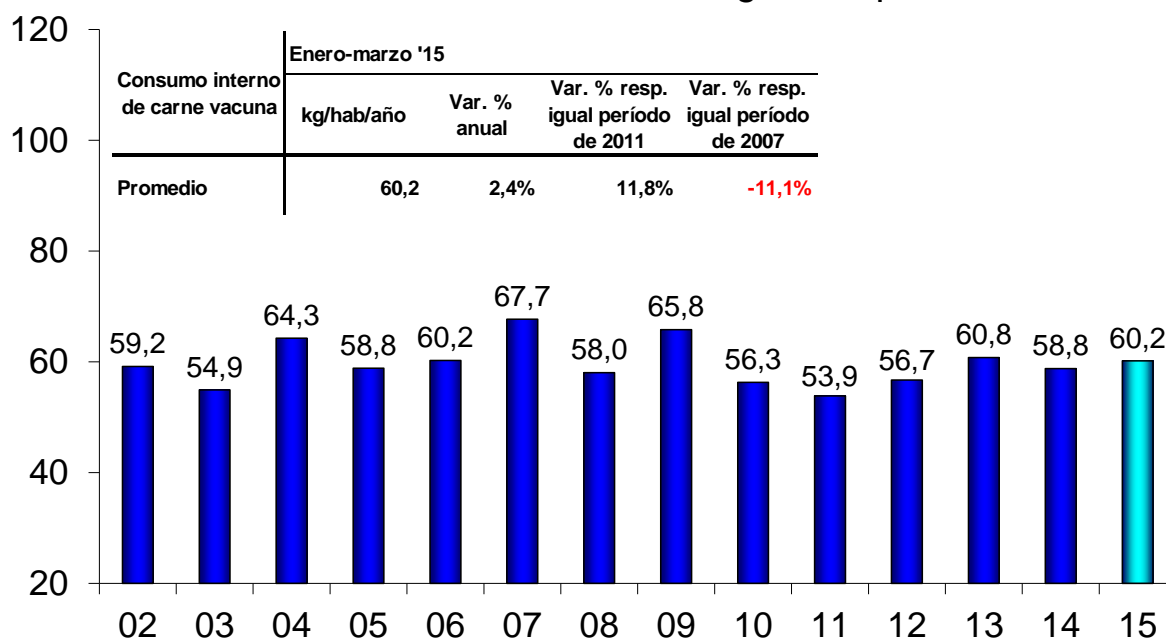
### CONSUMO INTERNO DE CARNE VACUNA

1º trim. de 1990-2015 - Importancia relativa en la producción total



## CONSUMO DE CARNE VACUNA POR HABITANTE

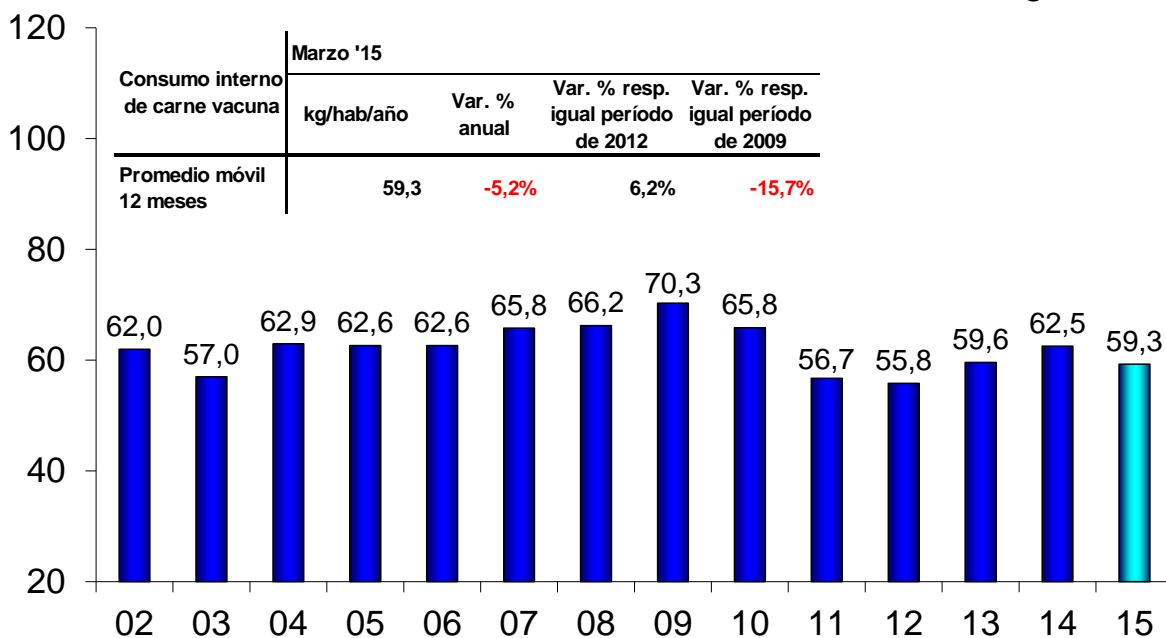
1º trimestre de '02-'15\* - En kilogramos por año



Fuente: CICCRA, estimación propia. \* '14/'15 provisorio.

## CONSUMO DE CARNE VACUNA POR HABITANTE

A marzo de '02-'15\* - Promedio móvil 12 meses - En kg/año



Fuente: CICCRA, estimación propia. \* '14/'15 provisorio.



En marzo el consumo per cápita de carne vacuna se ubicó en 59,3 kilos por año, considerando el promedio móvil de los últimos doce meses. Este guarismo mostró un retroceso de 5,2% anual. En tanto, cuando se considera el promedio del primer trimestre de 2015, el consumo por habitante fue de 60,2 kilogramo anuales y experimentó una mejora de 2,4% interanual. En relación al mismo período de 2011 la recuperación fue de 11,8%, mientras que en comparación con el mismo trimestre de 2007 se observó una disminución de 11,1%.

En lo que respecta a las exportaciones, cabe señalar que en el primer trimestre del año habrían llegado a 46.584 tn r/c/h, registrando un crecimiento de 33,3% anual. En términos absolutos, se habrían enviado al exterior 11.645 tn r/c/h más que en igual período del año pasado, explicando 36% del crecimiento de la producción total de carne vacuna en el período analizado. De esta forma, su participación en la producción total habría crecido de 5,35% en enero-marzo de 2014 hasta 6,80% en enero-marzo de 2015.

<b>OFERTA Y DEMANDA DE CARNE VACUNA</b>						
Período	Producción	Exportación	Consumo total	Consumo per cápita	Exportación	Consumo total
	Tn res c/hueso	Tn res c/hueso	Tn res c/hueso	kg/año	s/faena total	s/faena total
<b>12 meses de...</b>						
2009	3.376.401	638.212	2.738.189	68,2	18,9%	81,1%
2010	2.624.964	302.034	2.322.930	57,3	11,5%	88,5%
2011	2.496.879	243.722	2.253.157	55,1	9,8%	90,2%
2012	2.596.000	178.706	2.417.294	58,6	6,9%	93,1%
2013	2.821.000	195.503	2.625.497	63,0	6,9%	93,1%
2014	2.673.901	196.220	2.477.681	58,9	7,3%	92,7%
<b>1º trim. de...</b>				Pr. móv. 12 m.		
2012	636.000	50.780	585.220	55,8	7,98%	92,02%
2013 *	678.000	45.079	632.921	59,6	6,65%	93,35%
2014 *	653.000	34.939	618.061	62,5	5,35%	94,65%
2015 *	685.325	46.584	638.741	59,3	6,80%	93,20%
Var. % '15-'14	<b>5,0%</b>	<b>33,3%</b>	<b>3,3%</b>	<b>-5,2%</b>	<b>27,0%</b>	<b>-1,5%</b>
Var. abs. '15-'14	<b>32.325</b>	<b>11.645</b>	<b>20.680</b>	<b>-3,3</b>	<b>1,4%</b>	<b>-1,4%</b>

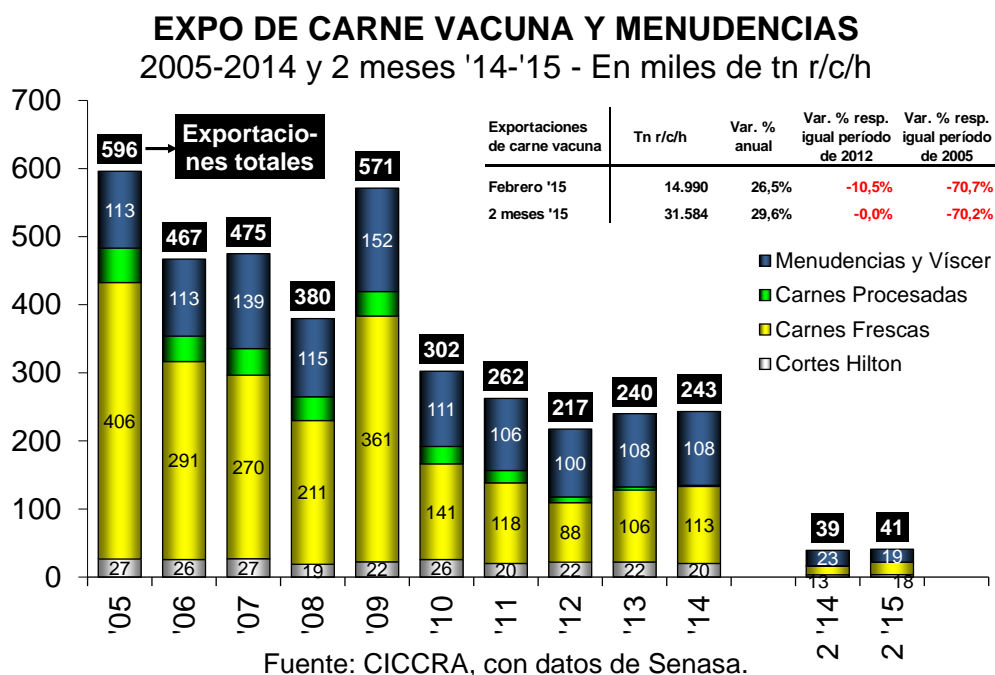
Fuente: CICCRA, con datos de Minagri, Senasa, Indec y estimaciones propias. \* Provisorios.

### 3. EVOLUCIÓN DE LAS EXPORTACIONES:

En febrero se certificaron exportaciones de carne vacuna por un total de 10.363 toneladas peso producto (tn pp), volumen que resultó apenas inferior al de enero pasado y 28,6% superior al de febrero del año pasado. De esta manera, en el primer bimestre del año el volumen total exportado llegó a 21.798 tn pp y se ubicó 31,5% por encima del registrado en enero-febrero de 2014. Medido en toneladas res con hueso (tn r/c/h), los embarques del segundo mes del año totalizaron 14.990 toneladas (26,5% anual) y los del primer bimestre 31.584 toneladas (29,6% anual).

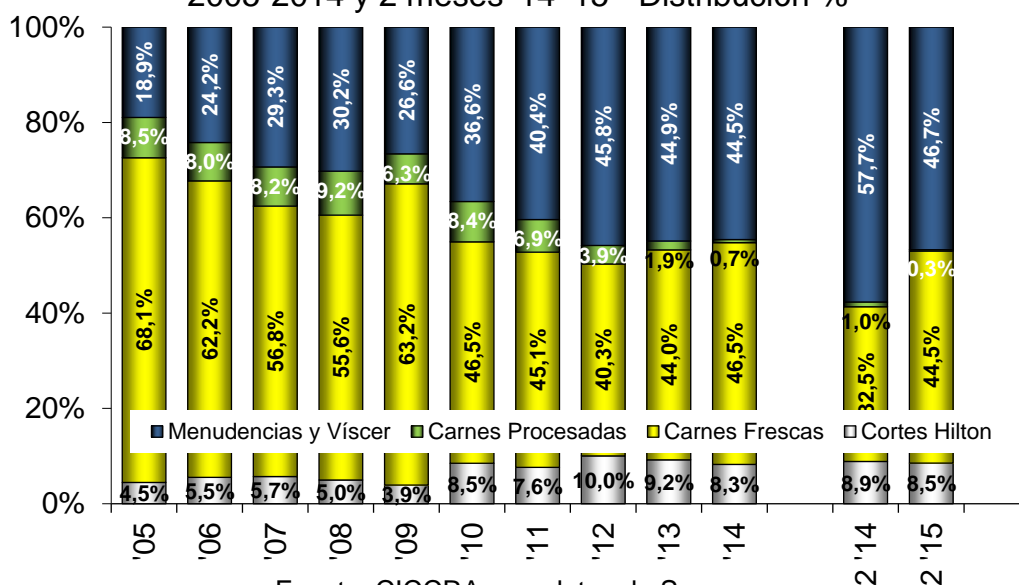
Asimismo, se exportaron 8.763 tn pp de menudencias y vísceras, es decir 12,3% menos que un año atrás (este fue el segundo retroceso seguido). En el primer bimestre del año los volúmenes exportados de estos productos cayeron 15,5% en términos anuales, quedando el total en 19.091 tn pp.

Los ingresos por ventas al exterior de carne vacuna ascendieron a 141 millones de dólares en el primer bimestre de 2015, lo que representó una mejora de 'apenas' 8,1%. El gran crecimiento de los volúmenes exportados fue compensado parcialmente por la contracción del precio por tonelada embarcada, que llegó a 17,8% anual, llevando el precio promedio a 6.471 dólares por tonelada peso producto.



## EXPO DE CARNE VACUNA Y MENUDENCIAS

2005-2014 y 2 meses '14-'15 - Distribución %



Fuente: CICCRA, con datos de Senasa.

En el segundo mes del año los embarques de carne congelada y fresca extra Hilton totalizaron 8.524 tn pp, resultando 36,0% mayores a los de febrero del año pasado. Al considerar el primer bimestre del año, las exportaciones de estos cortes ascendieron a 18.189 tn pp, volumen que se ubicó 43,0% por encima del registrado un año atrás. De este modo, su participación en el total exportado subió de 32,5% en enero-febrero de 2014 a 44,5% en el primer bimestre de 2015.

Dos tercios del volumen total exportado de estos cortes fueron cubiertos por 10 cortes. En orden decreciente fueron: 1.416 tn pp de paleta (8,7% del total), 1.343 tn pp de bife ancho (8,3% del total), 1.264 tn pp de brazuelo (7,8%), 1.260 tn pp de aguja (7,7%), 1.167 tn pp de nalga de adentro (7,2%), 1.091 de cuadril (6,7%), 965 tn pp de bife angosto (5,9%), 888 tn pp de bola de lomo (5,5%), 781 tn pp de cuarto delantero (4,8%) y 766 tn pp de pecho (4,7%). Tal como lo señalamos en el Informe anterior, en todos los casos se observaron elevadas tasas de crecimiento interanual (de dos dígitos), salvo en el caso de las exportaciones de cuadril, cuyo crecimiento fue de 2,9% anual).

En enero-febrero del corriente año el principal destino para los cortes congelados y frescos extra Hilton fue China, con 5.296 tn pp (29,1% del total y +257,6% anual). En tanto, Chile cayó al segundo lugar, con 4.407 tn pp (24,2% del total exportado de estos cortes), debido a que compró 2,4% menos que en enero-febrero de 2014. El tercer destino en importancia fue Israel, que compró 34,4% más en términos anuales, llegando el total a 3.471 tn pp (19,1% del total). En cuarto lugar se ubicó Rusia, con 1.556 tn pp (8,6% del total; 21,5% anual). Luego se ubicaron Alemania y Brasil, con 925 tn pp (5,1% del total; -7,1% anual) y 643 tn pp (3,5%; -0,8% anual), respectivamente.

Los cortes Hilton totalizaron 1.817 tn pp en febrero y ascendieron a 3.487 tn pp en el primer bimestre del año. Los primeros resultaron 13,7% superiores a los de un año atrás, lo que hizo que los embarques acumulados en 2015 se ubicaran 0,5% por encima de los registrados en el primer bimestre de 2014. Su importancia relativa bajó de 8,9% a 8,5% entre los períodos considerados.

Las exportaciones Hilton se integraron básicamente con: 1.277 tn pp de bife angosto (36,6% del total), 783 tn pp de cuadril (22,5%) y 630 tn pp de lomo (18,1%). En conjunto cubrieron 77,2% del total certificado en enero-febrero de 2015. Como es tradición, la mayor parte de los envíos ingresó por Alemania (58,3% del total), si bien las compras por este país cayeron 10,7% anual en el período analizado. Por Holanda ingresaron 1.012 tn pp, es decir 11,5% más que un año antes (29,0% del total). Y por Italia ingresó otro 9,6% (+53,9% anual).

Las exportaciones de carnes procesadas fueron de apenas 22 tn pp en febrero y de 122 tn pp en el primer bimestre del año. En relación a enero-febrero del año pasado retrocedieron 68,6%. Y, en consecuencia, su importancia relativa pasó de 1% en el primer bimestre de 2014 a tan sólo 0,3% en el mismo lapso del corriente año.

Se exportaron cuatro productos procesados: 80 tn pp de cooked beef (60,0% anual), 22 tn pp de brazuelo, 19 tn pp de cocida congelada (-86,3% anual) y apenas 1 tn pp de hamburguesas (-97,7% anual). En lo que respecta a los destinos, este año casi todos los destinos fueron 'nuevos', con excepción de Italia. Según los datos del Senasa, las carnes procesadas se enviaron a: Holanda y Estados Unidos (44 tn pp cada uno; 36,1% del total cada uno), Hong Kong (22 tn pp; 18,0% del total), e Italia (11 tn pp; 9,0% del total; -92,6% anual).

Por último, las exportaciones de menudencias y vísceras se ubicaron en 19.091 tn pp en enero-febrero de 2015, volumen que resultó 15,5% inferior al observado en enero-febrero de 2014. La importancia relativa bajó de 57,7% a 46,7% del total (-11,0 puntos porcentuales en términos interanuales).

Las exportaciones de menudencias y vísceras se concentraron en 5 productos: 5.591 tn pp de mondongo (-24,9% anual; 29,3% del total), 5.134 tn pp de hígado (8,1% anual; 26,9% del total), 1.436 tn pp de tendones (4,3% anual; 7,5% del total), 1.309 tn pp de corazones (16,1% anual; 6,9% del total), y 913 tn pp de librillo (-26,4% anual; 4,8% del total).

Rusia y Hong Kong siguieron concentrando las mayores proporciones de exportaciones de menudencias y vísceras en los primeros dos meses de 2015, explicando en conjunto 65,9% del total. Rusia se convirtió en el principal destino de estos productos. Compró 12,2% más que un año atrás, llegando el volumen total a 7.297 tn pp (38,2% del total). Hong Kong adquirió 26,8% menos en términos anuales, quedando el volumen total en 5.284 tn pp (27,7% del total). Detrás de ellos, y bien lejos, se ubicaron el Congo (exZaire), Angola y Perú, con 6,0%, 5,9% y 4,9% del total, respectivamente.

EXPORTACIONES DE CARNE VACUNA							
Tn pp	2 m 13	2 m 14	2 m 15	var. abs.	var. %	2 m 14	2 m 15
Cortes Hilton	3.708	3.471	3.487	16	0,5%	8,9%	8,5%
Carnes Frescas	15.868	12.721	18.189	5.468	43,0%	32,5%	44,5%
Carnes Procesadas	1.195	388	122	-266	-68,6%	1,0%	0,3%
<b>TOTAL CARNE</b>	<b>20.771</b>	<b>16.580</b>	<b>21.798</b>	<b>5.218</b>	<b>31,5%</b>	<b>42,3%</b>	<b>53,3%</b>
Menudencias	21.998	22.580	19.091	-3.489	-15,5%	57,7%	46,7%
<b>TOTAL GENERAL</b>	<b>42.769</b>	<b>39.160</b>	<b>40.889</b>	<b>1.729</b>	<b>4,4%</b>	<b>100,0%</b>	<b>100,0%</b>
Miles US\$ fob	2 m 13	2 m 14	2 m 15	var. abs.	var. %	2 m 14	2 m 15
<b>TOTAL CARNE</b>	<b>166.682</b>	<b>130.500</b>	<b>141.063</b>	<b>10.563</b>	<b>8,1%</b>	<b>73,4%</b>	<b>78,6%</b>
Menudencias	54.133	47.286	38.460	-8.826	-18,7%	26,6%	21,4%
<b>TOTAL GENERAL</b>	<b>220.815</b>	<b>177.786</b>	<b>179.523</b>	<b>1.737</b>	<b>1,0%</b>	<b>100,0%</b>	<b>100,0%</b>
US\$ / tn pp	2 m 13	2 m 14	2 m 15	var. abs.	var. %		
<b>TOTAL CARNE</b>	<b>8.025</b>	<b>7.871</b>	<b>6.471</b>	<b>-1.400</b>	<b>-17,8%</b>		
Menudencias	2.461	2.094	2.015	-80	-3,8%		
<b>TOTAL GENERAL</b>	<b>5.163</b>	<b>4.540</b>	<b>4.390</b>	<b>-149</b>	<b>-3,3%</b>		

Fuente: CICCRA, con datos de SENASA.

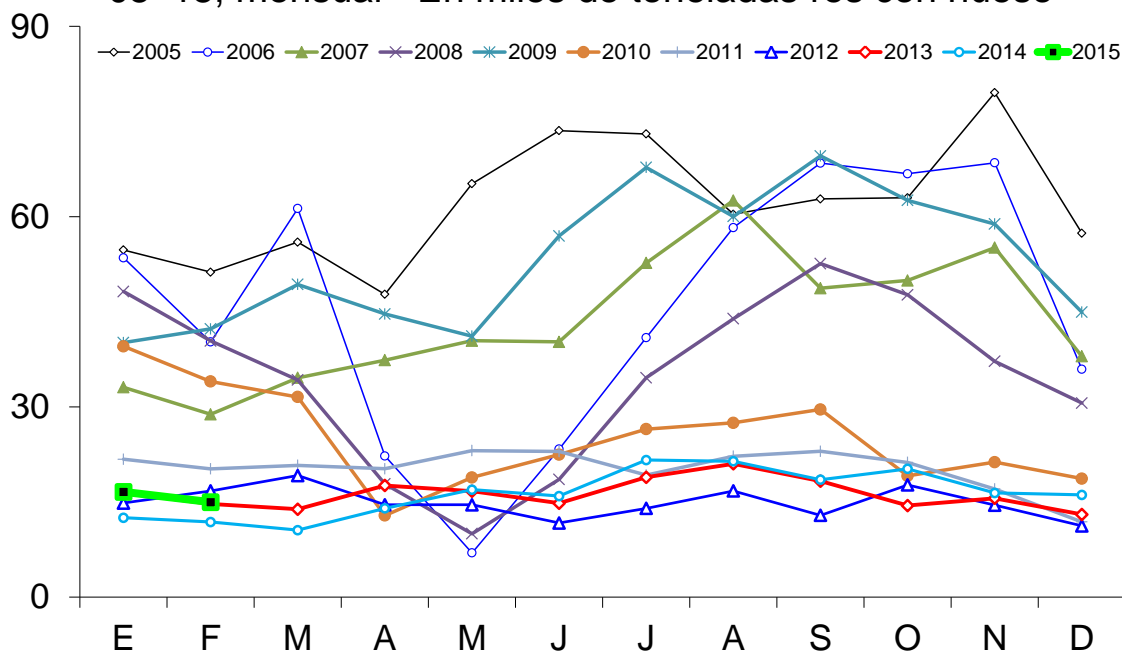
EXPORTACIONES DE CARNE VACUNA					
Tn res con hueso	2 m 13	2 m 14	2 m 15	var. abs.	var. %
<b>TOTAL</b>	<b>31.205</b>	<b>24.375</b>	<b>31.584</b>	<b>7.209</b>	<b>29,6%</b>
Miles US\$ fob	2 m 13	2 m 14	2 m 15	var. abs.	var. %
<b>TOTAL</b>	<b>166.682</b>	<b>130.500</b>	<b>141.063</b>	<b>10.563</b>	<b>8,1%</b>
US\$ / tn r/c/h	2 m 13	2 m 14	2 m 15	var. abs.	var. %
<b>TOTAL</b>	<b>5.341</b>	<b>5.354</b>	<b>4.466</b>	<b>-888</b>	<b>-16,6%</b>

Fuente: CICCRA, elaboración propia a partir de los datos de SENASA.

NOTA: A partir de enero de 2013 el SENASA dejó de publicar las exportaciones medidas en valores monetarios.

### EXPORTACIONES DE CARNE VACUNA

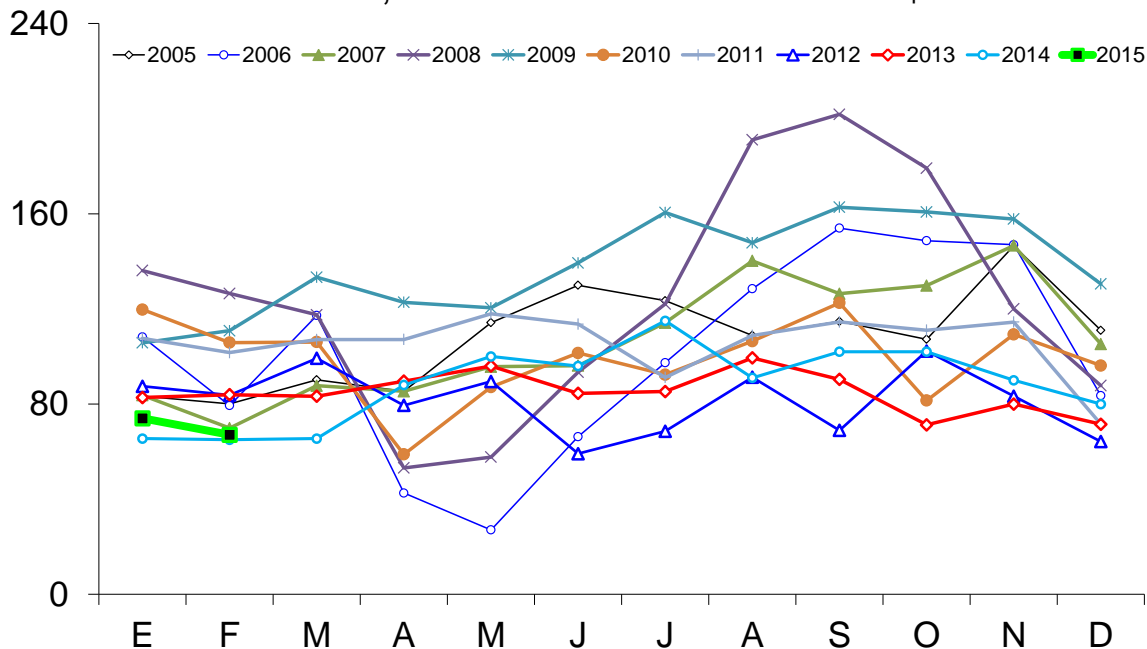
'05-'15, mensual - En miles de toneladas res con hueso



Fuente: CICCRA, con datos del Senasa.

### EXPORTACIONES DE CARNE VACUNA

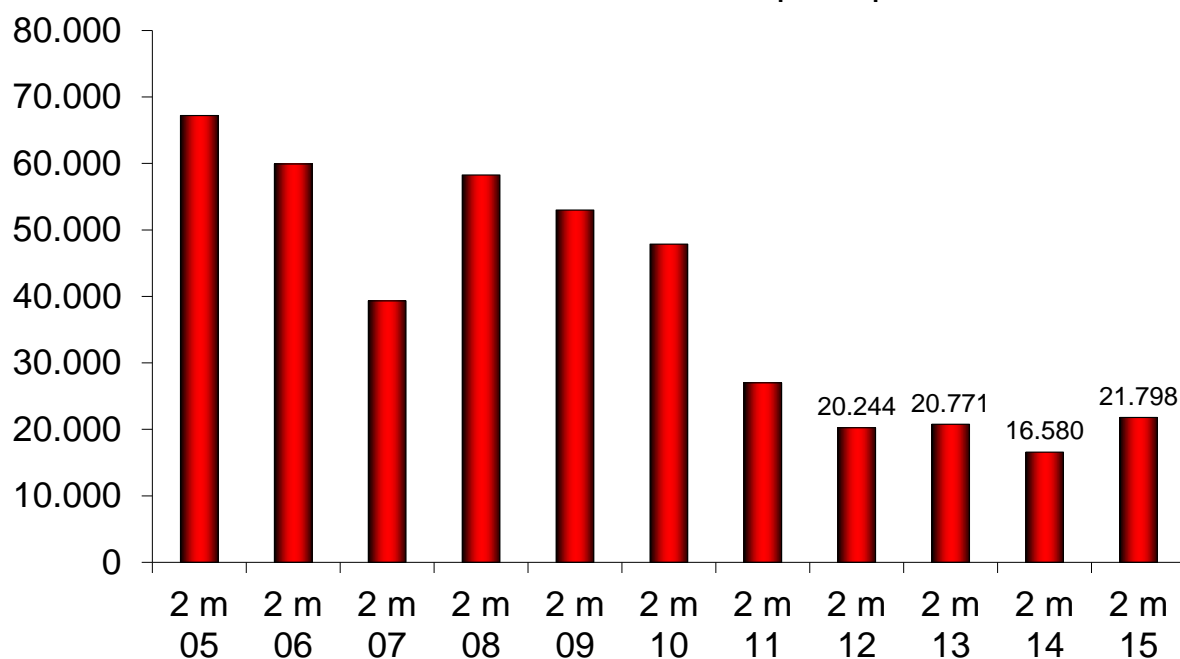
'05-'15, mensual - En millones de US\$



Fuente: CICCRA, con datos del Senasa.

**EXPORTACIONES DE CARNE VACUNA**

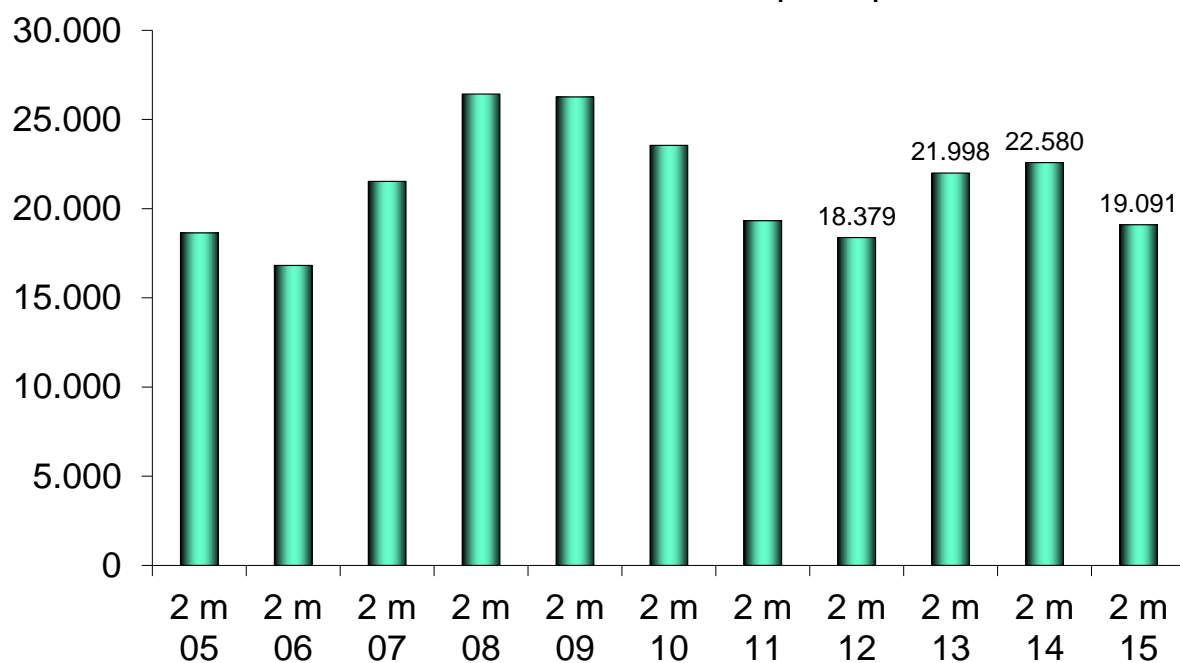
'05-'15, acumulado - En toneladas peso producto



Fuente: CICCRA, con datos del Senasa.

**EXPORTACIONES DE MENUENCIAS VACUNAS**

'05-'15, acumulado - En toneladas peso producto

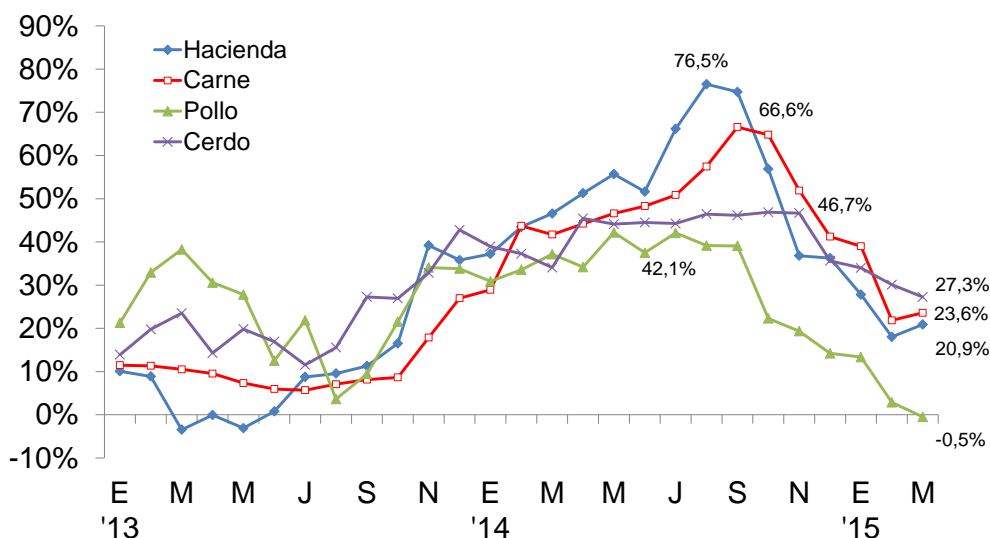


Fuente: CICCRA, con datos del Senasa.

#### 4. DINÁMICA DE LOS PRECIOS

En marzo el precio de la hacienda en pie se mantuvo sin cambios con respecto al mes anterior, en un promedio de \$ 15,35 por kilo, pero cerró el primer trimestre de 2015 con una suba entre puntas de 5,5% (marzo vs. diciembre de 2014). Además, por primera vez en seis meses la variación interanual también volvió a crecer, llegando a 20,9%.

**PRECIO DE LA HACIENDA Y DE LAS CARNES**  
Período enero 2013 - marzo 2015 - Var. % anual



Fuente: CICCRA, con datos de MLSA, del mercado y estim. propias.

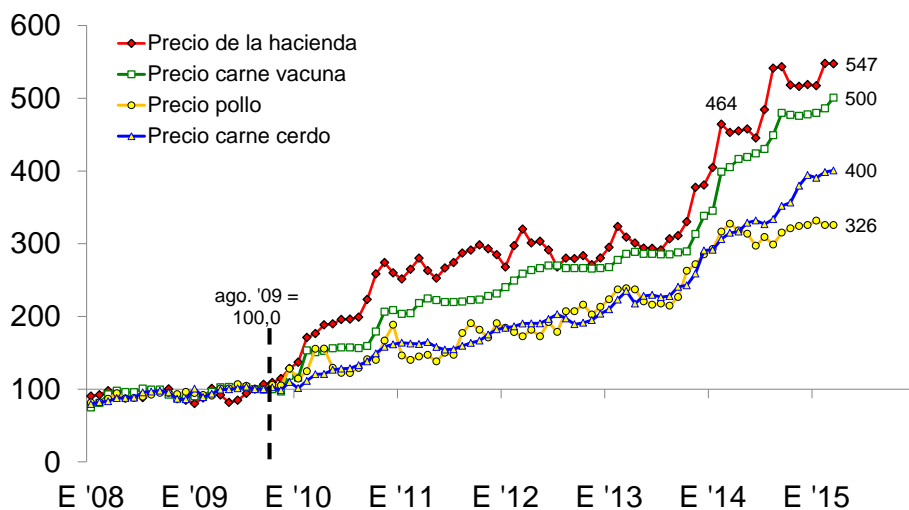
El precio promedio de los principales cortes vacunos consumidos internamente mostró un comportamiento diferente al de la hacienda en pie cuando se observa la evolución mensual en los primeros tres meses de 2015. En enero de este año apenas creció 0,4% mensual (repitiendo la variación de diciembre de 2014), en febrero la suba fue de 1,3% mensual y en marzo tocó un máximo de 3,0% mensual. Pero, entre diciembre de 2014 y marzo de 2015, el alza del precio de la carne vacuna fue de 4,8%, guarismo que resultó apenas inferior al del promedio de la hacienda en pie. Y en términos interanuales, también en marzo puso fin a cinco meses consecutivos de desaceleración de su ritmo de crecimiento. En relación a marzo de 2014 la suba fue de 23,5%.

No obstante ello, en una perspectiva más extensa surge que el precio de la hacienda en pie todavía acumuló un alza mayor al promedio de los cortes vacunos. Entre agosto de 2009, momento en que finalizó la extensa e intensa última fase de liquidación de vientres en nuestro país, y marzo de 2015, el precio de la hacienda en pie aumentó 447,5%, al pasar de \$ 2,8 a \$ 15,35 por kilogramo vivo, mientras que el precio promedio de la carne vacuna se ajustó 400%. Esto implica que el precio relativo carne vacuna/hacienda en pie aún resulta 8,5% inferior al vigente a mediados de 2009.



### PRECIO DE LA HACIENDA Y DE LAS CARNES

Período enero 2008 - marzo 2015 - Índices base ago. '09=100



Fuente: CICCRA, con datos del Mercado de Liniers S.A., del mercado y estim. propias.

Por su parte, los precios de las carnes alternativas fueron los únicos que no 'rebotaron' en marzo. Sus tasas de variación interanual continuaron descendiendo. En el caso del pollo se volvió levemente negativa (-0,5%). En el caso de los cortes porcinos llegó a 27,3% interanual, si bien estos últimos continuaron siendo los cortes que tuvieron los mayores aumentos.

## 5. BANCO DE DATOS:

PRECIO DE LA HACIENDA VACUNA EN PIE								
En pesos por kilogramo vivo								
Período	TOTAL	Novillos	Novillitos	Vaquillonas	Terneros	Vacas	Toros	MEJ
mar-14	12,700	14,621	15,901	14,550	15,847	8,029	9,301	14,079
feb-15	15,364	16,248	17,964	16,845	18,664	11,156	10,849	14,910
<b>mar-15</b>	<b>15,351</b>	<b>16,100</b>	<b>18,074</b>	<b>17,193</b>	<b>19,261</b>	<b>10,659</b>	<b>10,843</b>	<b>15,415</b>
3 m 15	15,073	15,827	17,569	16,529	18,497	10,893	10,970	15,036
Var. % respecto a...								
mes anterior	-0,1%	-0,9%	0,6%	2,1%	3,2%	-4,5%	-0,1%	3,4%
igual mes año ant.	20,9%	10,1%	13,7%	18,2%	21,5%	32,8%	16,6%	9,5%
dic-01	2.317,5%	2.361,8%	2.382,7%	2.359,7%	2.101,3%	2.462,3%	2.760,9%	
3 m 14	22,0%	16,1%	16,9%	21,4%	23,7%	32,3%	17,5%	15,7%

Fuente: CICCRA, con datos del Mercado de Liniers S.A..

PRECIO DE LA HACIENDA VACUNA EN PIE								
En dólares 'oficiales' por kilogramo vivo								
Período	TOTAL	Novillos	Novillitos	Vaquillonas	Terneros	Vacas	Toros	MEJ
mar-14	1,602	1,844	2,006	1,835	1,999	1,013	1,173	1,776
feb-15	1,769	1,871	2,068	1,939	2,149	1,284	1,249	1,717
<b>mar-15</b>	<b>1,748</b>	<b>1,834</b>	<b>2,059</b>	<b>1,958</b>	<b>2,194</b>	<b>1,214</b>	<b>1,235</b>	<b>1,756</b>
3 m 15	1,734	1,821	2,022	1,902	2,128	1,254	1,263	1,730
Var. % respecto a...								
mes anterior	-1,2%	-2,0%	-0,5%	1,0%	2,1%	-5,5%	-1,1%	2,3%
igual mes año ant.	9,1%	-0,6%	2,6%	6,7%	9,8%	19,9%	5,3%	-1,1%
dic-01	190,4%	195,7%	198,2%	195,4%	164,4%	207,8%	243,6%	
3 m 14	7,0%	1,9%	2,6%	6,6%	8,6%	15,9%	2,9%	1,6%

Fuente: CICCRA, con datos del Mercado de Liniers S.A. y del BCRA.

PRECIO DE LA HACIENDA VACUNA EN PIE								
En dólares 'libres' por kilogramo vivo								
Período	TOTAL	Novillos	Novillitos	Vaquillonas	Terneros	Vacas	Toros	MEJ
mar-14	1,162	1,337	1,454	1,331	1,450	0,734	0,851	1,288
feb-15	1,168	1,236	1,366	1,281	1,419	0,848	0,825	1,134
<b>mar-15</b>	<b>1,196</b>	<b>1,254</b>	<b>1,408</b>	<b>1,339</b>	<b>1,500</b>	<b>0,830</b>	<b>0,845</b>	<b>1,201</b>
3 m 15	1,141	1,199	1,331	1,252	1,401	0,824	0,830	1,138
Var. % respecto a...								
mes anterior	2,4%	1,5%	3,1%	4,6%	5,7%	-2,1%	2,4%	5,9%
igual mes año ant.	2,9%	-6,2%	-3,2%	0,6%	3,5%	13,1%	-0,7%	-6,8%
3 m 14	5,5%	0,3%	1,0%	4,9%	6,9%	14,4%	1,5%	-0,1%

Fuente: CICCRA, con datos del Mercado de Liniers S.A. y del mercado cambiario.