



Argentina

Faena y producción de carne vacuna

Diciembre de 2009¹ en base a datos de ONCCA (hasta noviembre de 2008 y estimaciones de la Sagpya desde diciembre de 2008)

La faena bovina durante el cuarto trimestre del año 2009 se ubicó levemente por encima de los cuatro millones de cabezas, una cantidad moderadamente superior a los valores correspondientes al cuarto trimestre de 2008. Respecto al tercer trimestre del año 2009, la faena tuvo una caída leve, del (-3,8%); mientras que con respecto al cuarto trimestre de 2008, la faena de correspondiente al período octubre, noviembre y diciembre del año 2009 fue un 9,3% superior. Durante el año 2009, se faenaron aproximadamente 16,1 millones de cabezas, un 10,7% por encima de las 14,5 millones de cabezas faenadas en el año 2008.

Tabla n° 1: Faena bovina en n° de cabezas

Mes	Año		Variación porcentual 2009	
	2008	2009	Mes anterior	Año anterior
Enero	1.336.735	1.310.719	7,21%	-1,95%
Febrero	1.242.297	1.217.956	-7,08%	-1,96%
Marzo	722.023	1.250.625	2,68%	73,21%
Abril	1.379.157	1.363.806	9,05%	-1,11%
Mayo	1.103.695	1.264.690	-7,27%	14,59%
Junio	1.022.831	1.445.644	14,31%	41,20%
Julio	1.370.084	1.468.409	1,57%	7,18%
Agosto	1.300.395	1.409.273	-4,03%	8,37%
Septiembre	1.364.139	1.324.772	-6,00%	-2,89%
Octubre	1.328.263	1.439.409	8,65%	8,37%
Noviembre	1.149.768	1.268.647	-11,86%	10,34%
Diciembre	1.222.562	1.336.346	5,34%	9,31%
TOTAL	14.542.949	16.100.296		10,71%

La producción de carne vacuna se ubicó durante el cuarto trimestre de 2009 en aproximadamente 860 mil toneladas equivalente res. Esto implica una caída del (-3,8%)

¹ Datos parciales sujetos a revisión posterior.

con respecto a las 893 mil toneladas producidas en el tercer trimestre de 2009; y se ubica en niveles superiores, (+9,3%), comparada con las 786 mil toneladas producidas a lo largo del cuarto trimestre de 2008. Durante el año 2009, se produjeron 3,4 millones de toneladas res con hueso, un 9,4% más que las 3,1 millones de toneladas producidas a lo largo del año 2008.

Tabla n°2: Producción de carne vacuna – Toneladas Res

Mes	Año		Variación porcentual 2009	
	2008	2009	Mes anterior	Año anterior
Enero	285.574	279.000	7,42%	-2,30%
Febrero	261.864	253.000	-9,32%	-3,38%
Marzo	152.362	260.000	2,77%	70,65%
Abril	294.888	289.000	11,15%	-2,00%
Mayo	231.999	266.000	-7,96%	14,66%
Junio	218.202	304.000	14,29%	39,32%
Julio	300.878	313.000	2,96%	4,03%
Agosto	284.499	299.000	-4,47%	5,10%
Septiembre	295.637	281.000	-6,02%	-4,95%
Octubre	281.189	302.000	7,47%	7,40%
Noviembre	245.139	281.000	-6,95%	14,63%
Diciembre	259.740	276.000	-1,78%	6,26%
TOTAL	3.111.971	3.403.000		9,4%

La producción de carne durante el año 2009 mostró un alza moderada en su volumen agregado en relación al año anterior, pasando de 3,1 millones de toneladas equivalente res con hueso a aproximadamente 3,4 millones de toneladas. Se produjeron 110 mil toneladas más (+12,5%) de carne proveniente de novillos, 41 mil toneladas más de carne proveniente de novillitos (+5,8%), 20 mil toneladas más de carne de toros (+26,6%), 51 mil toneladas más de carne de vacas (+8,2%), 32 mil toneladas más de carne de vaquillonas (+7,1%), y 37 mil toneladas más de carne de terneras y terneros (+9,9%).

El peso promedio de faena mostró una leve caída con respecto al tercer trimestre del año 2009, pasando de un peso promedio de las carcasas de 212,5 kilogramos en el período julio - septiembre de 2009 a 212,4 kilogramos entre octubre y diciembre de 2009. Los 212,4 kilogramos de peso promedio de las carcasas registrados en el cuarto trimestre del año 2009 resultaron prácticamente idénticos a los 212,42 kilogramos del cuarto trimestre de 2008. Las regulaciones que se dieron sobre el peso mínimo de faena fueron influyendo en este indicador: a partir del 1° de noviembre de 2005, entró en vigencia la prohibición de faenar animales de peso inferior a 260 kg., y a partir del 1° de marzo de 2006 se prohibió la faena de animales de peso vivo inferior a 280 kg., que se mantuvo vigente hasta el 30 de noviembre de 2006, ya que se permitió desde el 1° de diciembre de 2006 y hasta el 31 de marzo de 2008, la faena de terneros de peso superior a 240 kilogramos; a partir del 1 de abril de 2008 se vuelve a imponer un peso mínimo de faena aproximadamente equivalente a unos 260 kilogramos de peso vivo, que se iba a elevar a 280 kilogramos desde el 1° de enero de 2009, pero esta medida quedó transitoriamente suspendida hasta el 31 de diciembre de 2009 por la sequía que afecta a vastas zonas ganaderas, que luego fue extendida al 31/03/2010.

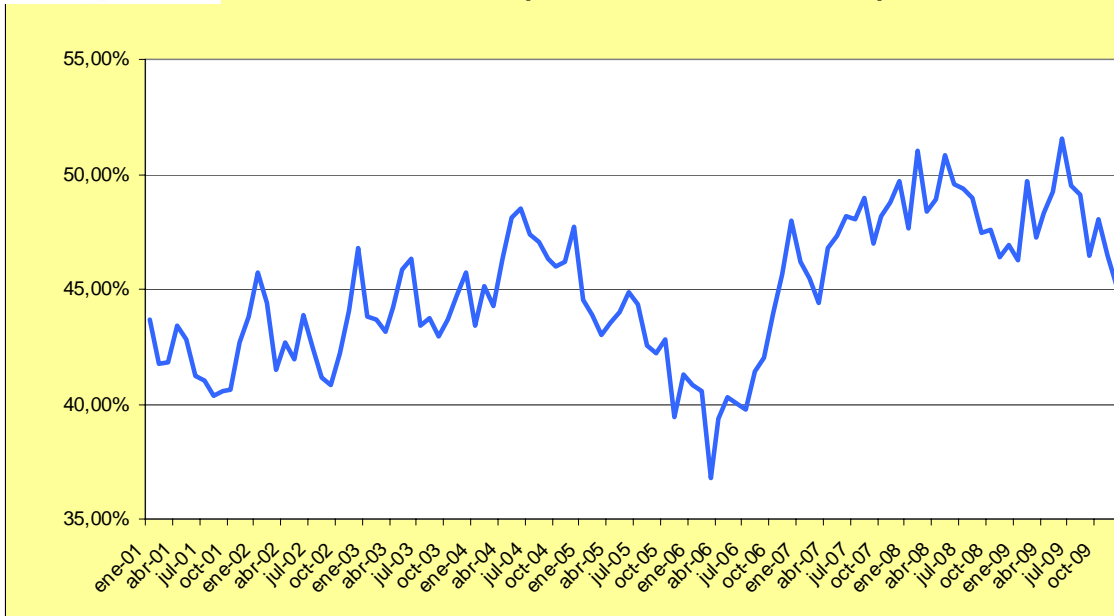
Tabla n° 3: Faena bovina clasificada en n° de cabezas

Mes	Hacienda		Variación porcentual	
	Novillos, vacas y toros	Novillitos, vaquillonas y terneros	Mes anterior Hacienda pesada	Mes Anterior Hacienda liviana
Enero-08	533.513	803.222	11,08%	0,36%
Febrero-08	521.001	721.296	-2,35%	-10,20%
Marzo-08	300.553	421.470	-42,31%	-41,57%
Abril-08	583.870	795.287	94,27%	88,69%
Mayo-08	475.255	628.440	-18,60%	-20,98%
Junio-08	471.189	552.642	-0,86%	-12,06%
Julio-08	698.549	671.535	48,25%	21,51%
Agosto-08	650.511	649.884	-6,88%	-3,22%
Septiembre-08	624.759	739.380	-3,96%	13,77%
Octubre-08	495.504	832.759	-20,69%	12,63%
Noviembre-08	424.563	725.205	-14,32%	-12,92%
Diciembre-08	456.382	766.180	7,49%	5,65%
TOTAL 2008	6.235.649	8.307.300		
Enero-09	555.451	755.268	21,71%	-1,42%
Febrero-09	522.753	695.203	-5,89%	-7,95%
Marzo-09	532.233	718.392	1,81%	3,34%
Abril-09	607.723	756.083	14,18%	5,25%
Mayo-09	586.890	677.800	-3,43%	-10,35%
Junio-09	675.822	769.822	15,15%	13,58%
Julio-09	727.060	741.349	7,58%	-3,70%
Agosto-09	670.512	738.760	-7,78%	-0,35%
Septiembre-09	587.729	737.044	-12,35%	-0,23%
Octubre-09	571.958	867.451	-2,68%	17,69%
Noviembre-09	457.534	811.113	-20,01%	-6,49%
Diciembre-09	528.302	808.043	15,47%	-0,38%
TOTAL 2009	7.023.967	9.076.329		
VAR % 09/08	+12,64%	+9,26%		

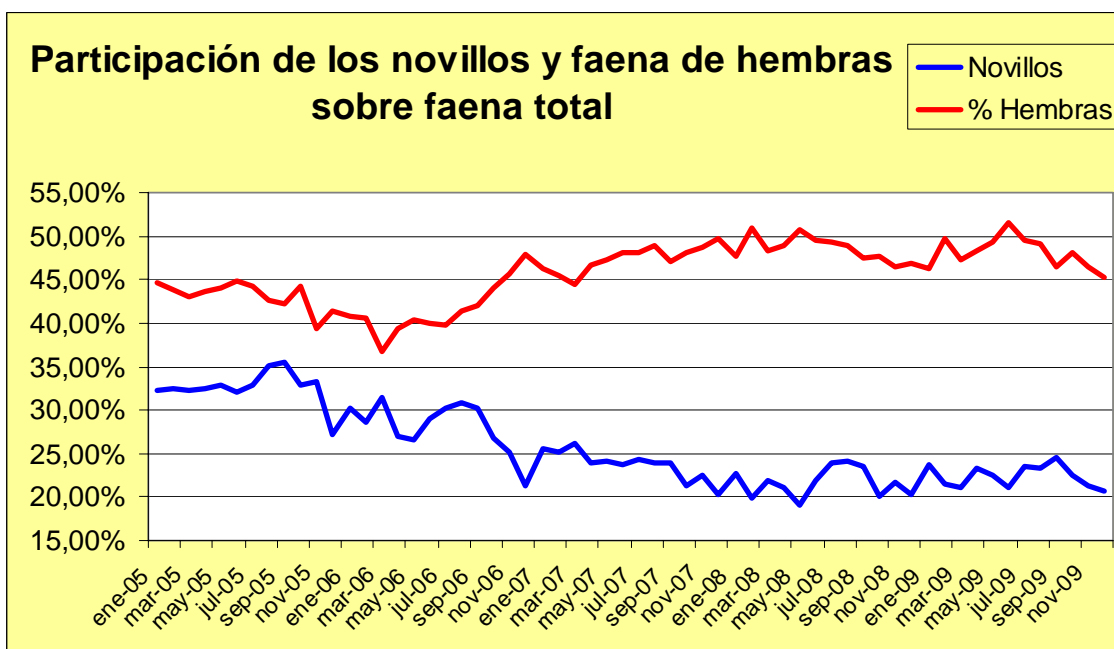
La faena de hacienda liviana acentuó desde los últimos meses de 2006 su participación en la faena total trepando a niveles cercanos a superiores al 60% de la faena durante el cuarto trimestre de 2009. La faena de hacienda liviana había alcanzado el 63% en diciembre de 2008, 62,5% en diciembre de 2007, 63% en diciembre de 2006 y 55% en diciembre de 2005.

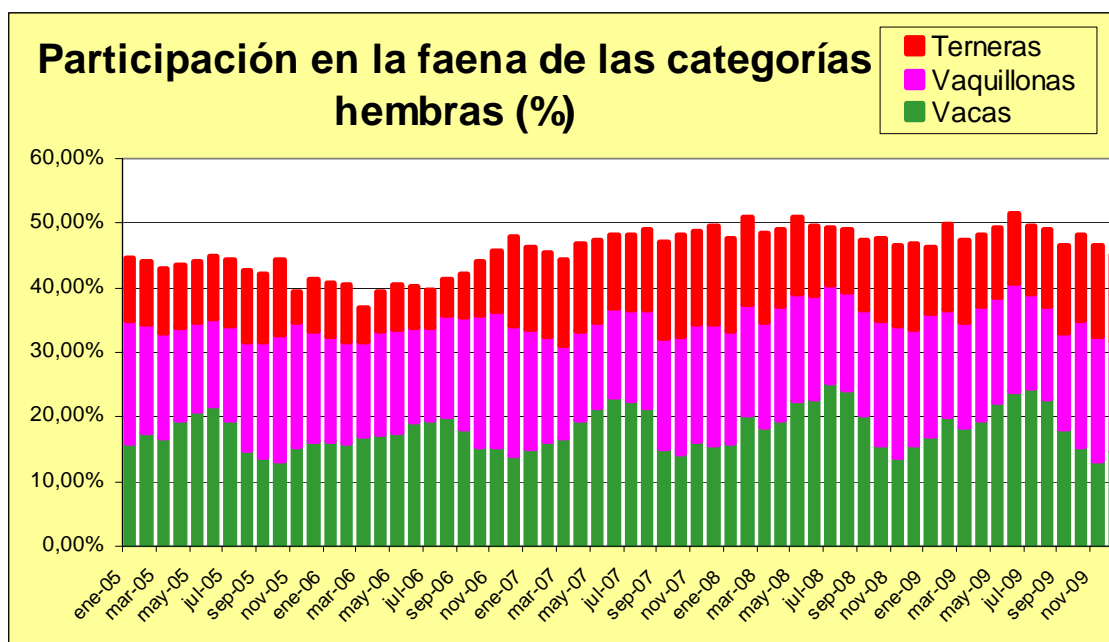
La faena de hembras se ubicó a lo largo del año 2009 en el 48,1% de la faena clasificada. En el año 2008, la faena de hembras se había ubicado alrededor del 48,6%. A lo largo del año 2009 se faenaron alrededor de siete millones setecientos setenta y cinco mil hembras, aproximadamente setecientos mil más que a lo largo del año 2008, cuando se habían faenado siete millones sesenta y dos mil hembras. La faena de hembras, en cabezas, creció aproximadamente un 9,7% entre los dos periodos recién mencionados. A partir de la primavera de 2006, los indicadores muestran el comienzo de un ciclo de liquidación, superando la faena de hembras la línea del 50% en el último mes de junio de 2009.

Faena Hembras (% Faena Clasificada)



La combinación de una creciente faena de hembras con una menor participación de los novillos en la faena son el reflejo de la falta de incentivos y de reglas de juego claras y estables bajo la cuál se ha tenido que mover la ganadería argentina desde principios del año 2006, período en el cuál se estableció el sistema de permisos de exportación (ROE), se suspendieron las exportaciones de carne vacuna, y se impusieron precios máximos para el ganado en pie. Desde entonces, la actividad ha sido afectada por regulaciones erráticas que afectaron negativamente la eficiencia y las inversiones en el sector de producción primaria. La menor producción de novillos pesados, y el consiguiente deterioro del peso promedio de las carcasas, y la liquidación de vacas de cría, vaquillonas y terneras, que afectarán las próximas zafas de terneros, son el reflejo de este proceso:





A lo largo del 2009, la producción de unas 3,4 millones de toneladas equivalente res se destinó en un 19,3% a los mercados de exportación (658 mil toneladas equivalente res) quedando el 80,7% restante a disposición del mercado doméstico, lo que permitió disponer de un consumo aparente por habitante al año (promedio móvil últimos doce meses) de 69,4 kilogramos.

Tabla n° 4: Sistema de Información de Precios Bovinos de ONCCA. Precios promedio mensuales en \$/kilogramo vivo.

Mes	Novillos	Novillitos	Vaquillonas	Terneros	Vacas	Toros	General
Sep-06	\$2,37	\$2,25	\$2,17	\$2,23	\$1,51	\$1,56	\$2,13
Oct-06	\$2,41	\$2,24	\$2,14	\$2,17	\$1,56	\$1,61	\$2,14
Nov-06	\$2,59	\$2,37	\$2,27	\$2,27	\$1,65	\$1,75	\$2,28
Dic-06	\$2,63	\$2,43	\$2,35	\$2,37	\$1,63	\$1,65	\$2,33
Mes	Novillos	Novillitos	Vaquillonas	Terneros	Vacas	Toros	General
Ene-07	\$2,59	\$2,45	\$2,36	\$2,40	\$1,64	\$1,64	\$2,35
Feb-07	\$2,51	\$2,45	\$2,36	\$2,41	\$1,51	\$1,54	\$2,29
Mar-07	\$2,55	\$2,50	\$2,42	\$2,49	\$1,55	\$1,56	\$2,35
Abr-07	\$2,57	\$2,54	\$2,50	\$2,56	\$1,58	\$1,66	\$2,34
May-07	\$2,81	\$2,72	\$2,63	\$2,69	\$1,49	\$1,53	\$2,43
Jun-07	\$2,85	\$2,76	\$2,63	\$2,77	\$1,43	\$1,41	\$2,45
Jul-07	\$2,86	\$2,72	\$2,58	\$2,75	\$1,51	\$1,49	\$2,47
Ago-07	\$2,92	\$2,68	\$2,55	\$2,67	\$1,61	\$1,61	\$2,47
Sep-07	\$2,97	\$2,69	\$2,57	\$2,65	\$1,80	\$1,82	\$2,59
Oct-07	\$2,95	\$2,74	\$2,62	\$2,69	\$1,97	\$2,04	\$2,63
Nov-07	\$3,03	\$2,83	\$2,70	\$2,77	\$2,01	\$1,97	\$2,70
Dic-07	\$3,11	\$2,91	\$2,76	\$2,84	\$1,96	\$1,85	\$2,74
Ene-08	\$3,16	\$2,94	\$2,81	\$2,90	\$1,93	\$1,86	\$2,78
Feb-08	\$3,26	\$3,07	\$2,96	\$3,05	\$2,03	\$1,97	\$2,85
Mar-08	\$3,50	\$3,31	\$3,22	\$3,33	\$2,12	\$2,12	\$3,11
Abr-08	\$3,63	\$3,52	\$3,40	\$3,54	\$1,99	\$2,02	\$3,19
May-08	\$3,50	\$3,39	\$3,31	\$3,51	\$1,91	\$2,02	\$3,04

Jun-08	\$3,52	\$3,35	\$3,28	\$3,56	\$1,88	\$1,95	\$3,04
Jul-08	\$3,53	\$3,35	\$3,23	\$3,51	\$1,86	\$1,88	\$2,99
Ago-08	\$3,57	\$3,29	\$3,17	\$3,40	\$1,99	\$2,00	\$3,02
Sep-08	\$3,61	\$3,23	\$3,11	\$3,27	\$2,05	\$2,01	\$3,06
Oct-08	\$3,42	\$3,11	\$3,02	\$3,12	\$2,15	\$2,08	\$2,99
Nov-08	\$3,04	\$2,80	\$2,70	\$2,83	\$1,99	\$1,88	\$2,73
Dic-08	\$2,95	\$2,73	\$2,63	\$2,72	\$1,79	\$1,73	\$2,63
Ene-09	\$3,11	\$2,83	\$2,69	\$2,77	\$1,67	\$1,69	\$2,65
Feb-09	\$3,25	\$2,95	\$2,78	\$2,89	\$1,64	\$1,70	\$2,68
Mar-09	\$3,50	\$3,27	\$3,13	\$3,24	\$1,89	\$1,89	\$3,00
Abr-09	\$3,56	\$3,36	\$3,21	\$3,35	\$1,81	\$1,80	\$3,02
May-09	\$3,37	\$3,15	\$3,03	\$3,22	\$1,61	\$1,52	\$2,76
Jun-09	\$3,26	\$3,07	\$2,95	\$3,13	\$1,66	\$1,67	\$2,69
Jul-09	\$3,36	\$3,13	\$3,04	\$3,15	\$1,87	\$1,91	\$2,82
Ago-09	\$3,43	\$3,12	\$3,04	\$3,14	\$2,02	\$2,09	\$2,91
Sep-09	\$3,42	\$3,13	\$3,07	\$3,11	\$2,18	\$2,24	\$3,01
Oct-09	\$3,61	\$3,15	\$3,06	\$3,09	\$2,28	\$2,36	\$3,04
Nov-09	\$3,74	\$3,28	\$3,17	\$3,21	\$2,37	\$2,54	\$3,19
Dic-09	\$3,88	\$3,64	\$3,52	\$3,64	\$2,60	\$2,82	\$3,48
Ene-10	\$4,07	\$3,86	\$3,78	\$3,91	\$2,97	\$3,34	\$3,70
Feb-10	\$5,19	\$4,83	\$4,67	\$4,85	\$3,44	\$3,73	\$4,52
Mar-10	\$5,59	\$5,32	\$5,08	\$5,26	\$3,45	\$3,76	\$4,93
Var mes	% +7,9%	+10,2%	+8,8%	+8,6%	+0,3%	+0,6%	+8,9%
Var año	+59,9%	+62,5%	+62,2%	+62,3%	+82,8%	+99,0%	+64,2%

Los precios actuales de la mayoría de las categorías de hacienda se encuentran significativamente por encima de los vigentes un año atrás, con alzas promedio del 60 al 80%. Las categorías que están evidenciando mayor dinamismo a lo largo de los últimos tres meses son las vaquillonas, terneras/os y los novillitos, categorías cuya oferta se ha reducido tras la sobreoferta provocada por la sequía en los meses anteriores y volcada a través del feedlot para ser faenada y cuya demanda es elevada como resultado de los altos niveles de demanda interna, que se encuentran por encima de la oferta disponible. El precio de los terneros para invernada se encuentra en valores significativamente superiores a los de 2009, vendiéndose en las últimas semanas en un promedio de \$6,50/\$7,00 (terneros AA con caravana), aproximadamente un 100% por encima de los \$3,50 que se podían obtener un año atrás.

Con una baja ocupación en los establecimientos de engorde a corral y pronósticos que estiman que las actuales condiciones de humedad se extenderán hasta promediar el próximo invierno, debería esperarse que los precios se estabilicen en los niveles actuales durante los primeros seis meses.

Informe elaborado por el Área de Información Económica y Estadística
IPCVA
Marzo de 2010.